



provincie
Zuid-Holland

HERIJKING LANDSCHAPSPARK ZUIDVLEUGEL



01 MAART 2024

BURA

INHOUDS OPGAVE

1. AANLEIDING	4
Kaart Landschapspark Zuidvleugel 2018	6
2. LANDSCHAPSPARK ZUIDVLEUGEL 2018 – 2023	8
2.1 Doel van het Landschapspark	9
2.2 Uitwerking 2018-2023	9
2.3 Concrete programma's en projecten	9
2.4 Conclusie	13
3. LANDSCHAPSPARK IN DE PRAKTIJK	16
3.1 Werksessie met workforce en strategen	17
3.2 Werksessie over beleid en instrumentarium	17
3.3 Werksessie kansen, knelpunten en prioriteiten	17
3.4 Overige bronnen	17
3.5 Referentiestudie beleid, beeld en borging	18
4. OPGAVEN	22
Opgavenkaart Landschapspark Zuidvleugel 2024	26
5. CONCLUSIE	28
6. AGENDA VOOR UITVOERING	32
6.1 Landschapspark Zuidvleugel opnieuw op de kaart	33
6.2 Agenda en uitvoeringsstrategie	34
6.3 Voorbeeldlocaties	35
Aandachtsgebieden Landschapspark Zuidvleugel	36
6.4 Adviezen voor vervolg	43

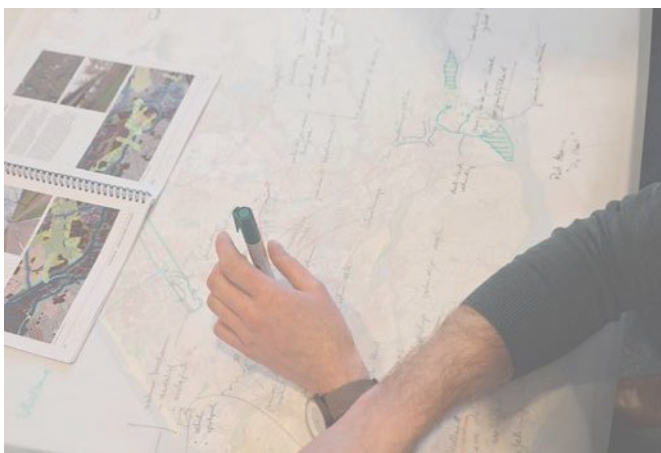
INFORMATIE & COLOFON

1. AANLEIDING

In zijn advies uit 2018 zette de Provinciaal Adviseur Ruimtelijke Kwaliteit (PARK), Harm Veenbosch het Landschapspark Zuidvleugel (LPZV) op de kaart. In dit advies wordt de hele zuidelijke Randstad een omgeving waar stad en landschap verbonden worden in het groen. Het Landschapspark omvat een aantal grote landschappen, het Veen, de Delta en de Kust, maar ook een aantal 'binnenlandschappen' tussen de stedelijke gebieden. Deze landschappen worden verbonden door een netwerk van groen-blauwe lijnen. Het plan omvatte ook ontwikkellijnen en er zijn regioprojecten geformuleerd om stappen te zetten met het Landschapspark.

De nieuwe PARK, Noël van Dooren, heeft het Landschapspark omarmt, maar heeft behoefte aan aanscherping, herijking en opheldering van het concept, maar ook een beter inzicht in het proces van uitwerking en de bewaking vanuit de provincie zelf. De politieke en strategische context waarin Landschapspark Zuidvleugel zich moet bewijzen is veranderd, en zo ook de fysieke werkelijkheid. Er zijn opties vervallen, en nieuwe kansen hebben zich aangediend. De ontwikkeling van vitale dorpen, steden en regio's met goed toegankelijke landschappen en natuurgebieden vormen een nationale opgave. Groen in en om de stad: gezonde, waardevolle en natuurlijke landschappen zijn een onmisbaar onderdeel van het stedelijk netwerk.

Het Landschapspark is een belangrijke onderlegger voor de ruimtelijke ontwikkeling in de provincie, maar heeft daarvoor verdere uitwerking nodig. Het Landschapspark blijkt nog een abstract concept, dat gezien wordt als proceshulp in plaats van een uit te werken ruimtelijk plan. Het is daarom tijd voor een evaluatie en een blik vooruit. Wat is er de afgelopen jaar met het Landschapspark gebeurd, wat gaat er goed, en wat moet er anders met het oog op de toekomst?



Werk sessie met betrokkenen van de Provincie Zuid-Holland

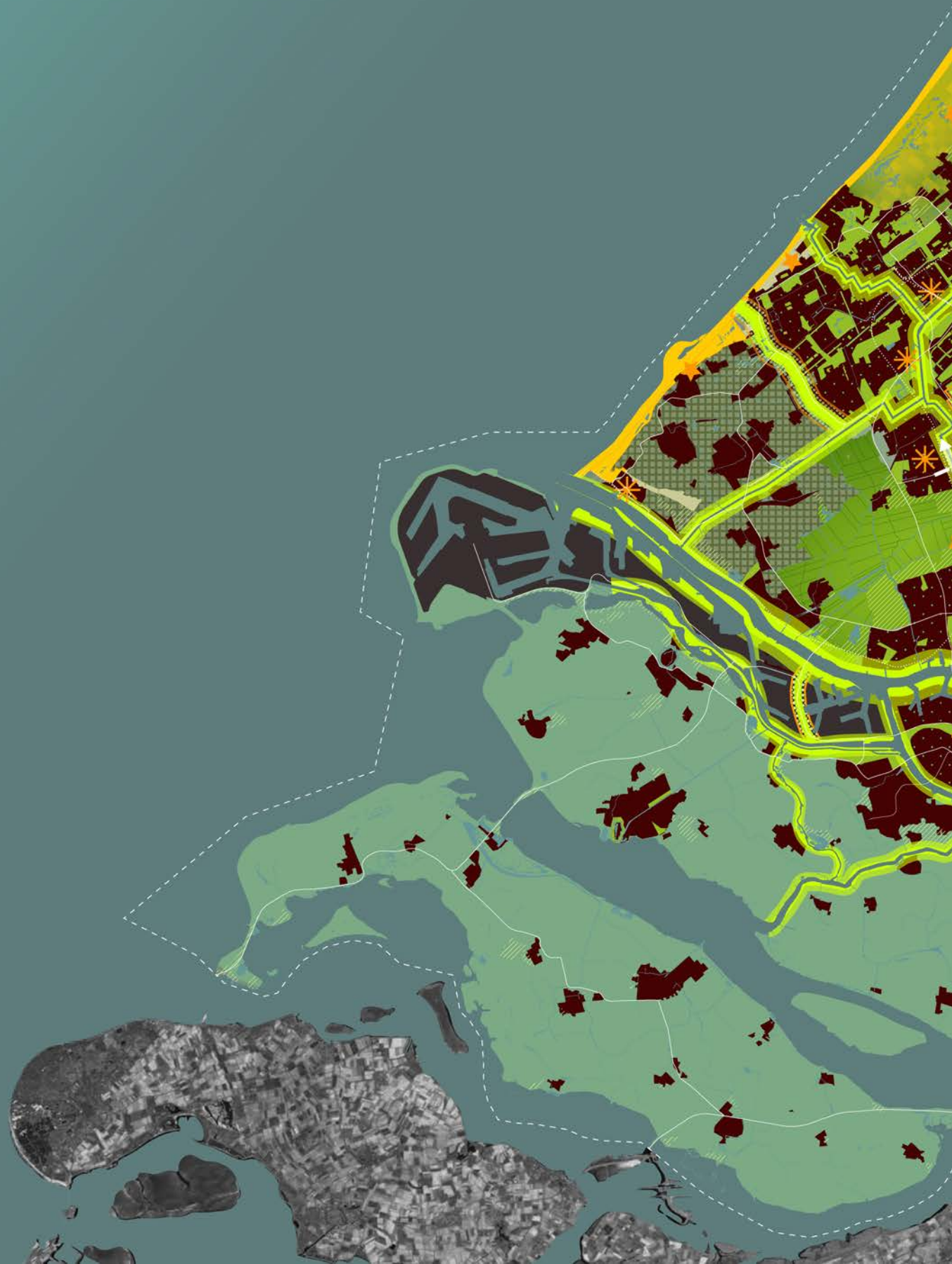
Dit leidt tot een aantal onderzoeksvragen die in dit rapport zijn uitgewerkt:

- 1. Wat is er tot nu gedaan binnen het programma Landschapspark Zuidvleugel, wat gaat daar goed en minder goed?**
- 2. Wat zijn de opgaven waar het Landschapspark nu mee geconfronteerd wordt?**
- 3. Op welke plekken moet er op korte termijn iets gebeuren om het Landschapspark Zuidvleugel te beschermen of versterken?**
- 4. Wat is er nodig om het Landschapspark-concept effectief in te zetten in de ruimtelijk ordening in Zuid-Holland?**

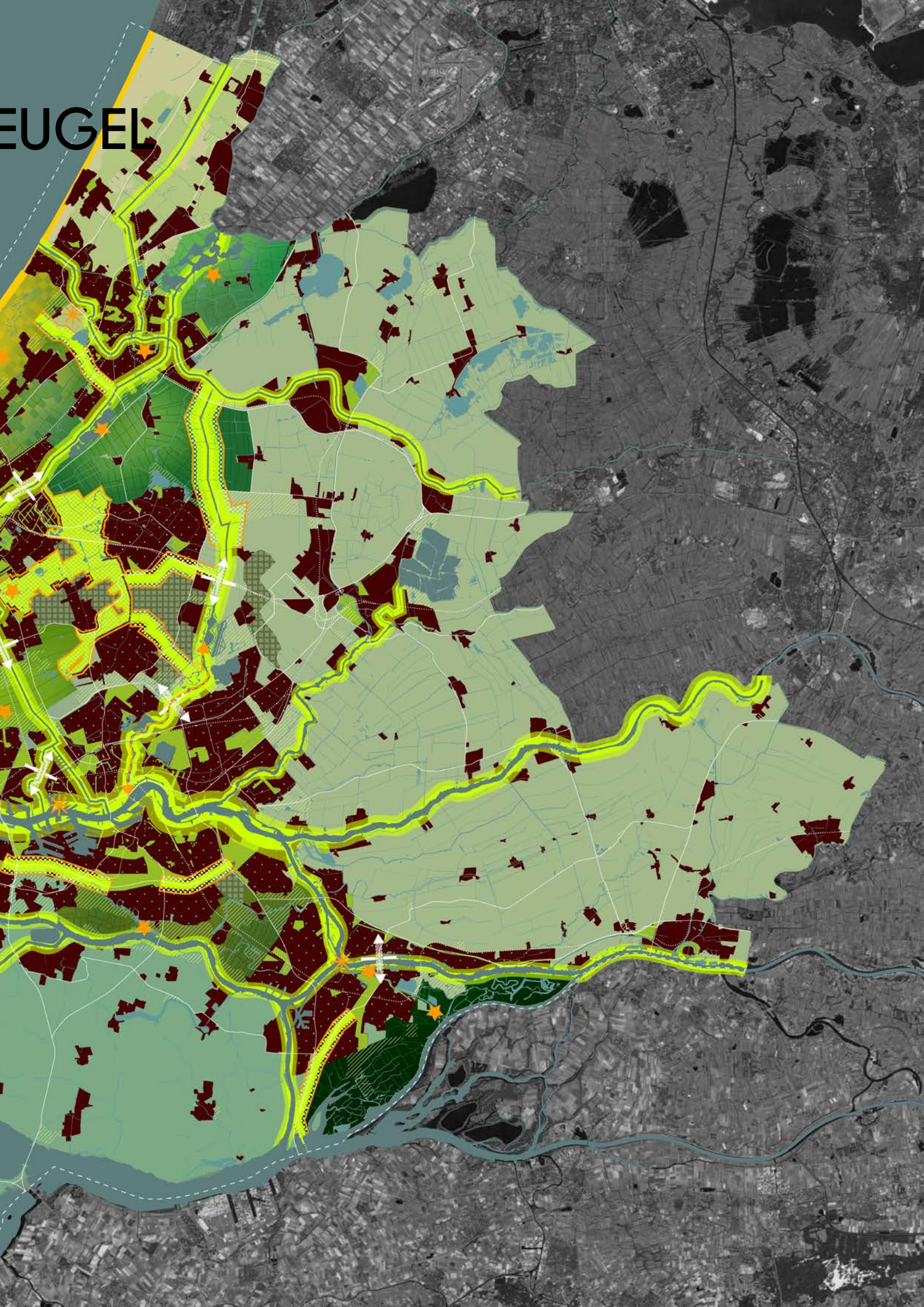
Noël van Dooren heeft BURA gevraagd om te helpen bij het formuleren van het advies. BURA heeft in 2018 Landschapspark Zuidvleugel opgesteld, in samenwerking met Vereniging Deltametropool, Nohnik (nu Polyfern) en provincie Zuid-Holland. Deze "Herijking Landschapspark Zuidvleugel" betreft dus vooral een analyse van het concept Landschapspark en haar werking. De actualisatie zit hem vooral in de uitvoeringsstrategie, en hoe het concept in de praktijk effectiever zou kunnen werken.



KAART LANDSCHAPSPARK ZUIDVLE 2018



EUGEL



2.
LANDSCHAPS
PARK
ZUIDVLEUGEL
2018 - 2023

2.1 Doel van het Landschapspark

Het concept van het Landschapspark Zuidvleugel werd ontwikkeld in 2017 en leidde in 2018 tot een advies van toenmalig PARK Harm Veenenbos. Het doel was om van de Zuidvleugel een modern landschapspark te maken waar wonen, werken en recreëren in samen komen. Verstedelijking en de vraag naar stedelijk wonen werden benoemd als kans om de samenhang, het vestigingsmilieu en de leefkwaliteit van het Zuid-Hollandse metropolitane gebied te versterken en samen te laten gaan met een schaa sprong in het stedelijk landschap en groenblauwe structuur. In dit Landschapspark vormen groen-blauwe lijnen de verbindingen tussen stedelijk groen, binnenlandschappen en het grotere landschap van de provincie. In een zestal regioprojecten moet gewerkt worden aan stad-landrelaties, bereikbaarheid van het landschap en moet een koppeling gemaakt worden met andere urgente opgaven. Samenwerking tussen partijen en beleidslagen is hierin van enorm belang. Het Landschapspark moet het vertrekpunt zijn in de ruimtelijke opgaven en tegenwicht bieden aan andere grote opgaven zoals verstedelijking of nieuwe infrastructuur. De regioprojecten zijn het vertrekpunt voor de eerste acties.

2.2 Uitwerking 2018–2023

Sinds die tijd heeft het Landschapspark een evolutie doorgemaakt, regelmatig in reactie op veranderingen in de bestuurlijke en sociaal-maatschappelijke context. Het politieke landschap is verschoven, nieuwe ruimtelijke vraagstukken, uitdagingen en thema's zijn opgekomen, en het fysieke landschap heeft zich aangepast. Diverse landschappen hebben



een transformatie ondergaan, stedelijke groei heeft plaatsgevonden en nieuwe infrastructurele projecten zijn tot stand gekomen.

Binnen het kader van het Landschapspark zijn de afgelopen jaren projecten gerealiseerd die gericht zijn op het verbeteren van de recreatieve waarde van het landschap en/of het beschermen van de ruimtelijke kwaliteit. De opdracht uit het advies van 2018 was om zes regioprojecten uit te werken middels de formulering van provinciale inzet en deelprojecten in de zes zones. Deze regioprojecten liggen langs de groen-blauwe ontwikkelingen van de Schie, Vliet, Oude Rijn, Zweth, Rotte en Nieuwe maas. Deze regioprojecten omvatten samenhangende opgaven langs een ontwikkellijn, zodanig dat deelprojecten, opgaven en initiatieven met elkaar in verband worden gebracht. De regioprojecten roepen op tot samenwerking over gemeentegrenzen heen: *“De regioprojecten bieden kansen tot nieuwe samenwerkingsvormen, waarbij in onze ogen betrokken partijen over grenzen heen moeten kijken (bestuurlijk en ruimtelijk). Actie en samenwerking buiten de eigen grenzen is noodzakelijk en moet worden gestimuleerd. Daarnaast moet voldoende ruimte worden geboden om initiatieven van onderop te stimuleren, door bij te dragen aan een groene leefomgeving, als burger, coöperatie of bedrijf.”* [Verkenning stedelijk landschap en groenblauwe structuur Zuid-Holland (2017), p. 42]. Daarnaast bevat het advies een oproep tot een verankering van het Landschapspark in het omgevingsbeleid [idem, p. 58].

In het eindadvies zijn principes voor de regioprojecten geformuleerd, die richting geven aan de belangrijkste ruimtelijke principes van het Landschapspark. Het is onduidelijk hoe deze leidende principes in de praktijk werken.

2.3 Concrete programma's en projecten

Als vervolg op het advies uit 2018 is er binnen de regioprojecten gewerkt aan toekomstbeelden, een ontwikkelplan en een inspiratiedocument. Er zijn ook al concrete ruimtelijke projecten gestart en gerealiseerd.

Schiezone

Binnen dit regioproject is op basis van een startdocument uit 2020 gewerkt aan een streefbeeld met regionale partners, wat in 2022 geleid heeft tot een het 'Toekomstbeeld Schiezone' [OTO Landscape] met daarin een streefbeeld, inrichtingsprincipes en bouwstenen voor de uitwerking. Daarnaast zijn er ook stappen gezet in de uitvoering. In 2022 is



Kaartbeeld met daarop de projecten die binnen de regioprojecten uitgevoerd of in ontwikkeling zijn.

Schiezone

- 1 Toekomstbeeld Schiezone en kostenraming uitvoeringsagenda
- 2 Ecoduct over de A13
- 3 Fietsbrug over de Schie
- 4 Vergroening Tanthofdreef
- 5 Programmatisch Raamwerk Schieknoop

Vlietzone

- 6 Toekomstbeeld voor de Vlietzone en kostenraming uitvoeringsagenda
- 7 Groene Poort Molenvlietpark
- 8 Fietsstraat Rijswijk – Delft
- 9 Meerdere onderzoeken naar Vlietzone

Rotte

- 10 Ontwikkelplan Landschapspark Rottemeren
- 11 Verkenning Rotte Noord en Bentwoud
- 12 Uitvoeringsplan Binnenstedelijke Rotte
- 13 Kwaliteitsimpuls Lage Bergse Bos
- 14 Verblijfplek Rottebanbrug
- 15 Vaarrouthenetwerk Rotte
- 16 Fietspad Verlengde Molengangpad

Getijdenpark

- 17 Groeidocument Rivier als Getijdenpark
- 18 Inspiratiedocument Rivier als Getijdenpark XXL
- 19 Handreiking Drechtlab: Alles draait om water
- 20 Eiland van Brienoord
- 21 Groene Poort Zuid
- 22 Vijfsluizen
- 23 Wilhelminahaven
- 24 Mallegatpark
- 25 Leuvekolk
- 26 Huys ten Donck
- 27 Keilehaven
- 28 Wervenpark
- 29 Getijdenpark Feijenoord
- 30 Getijdenpark de Noord

Buiten de Regioprojecten

- 31 Midden-Delfland bijzonder provinciaal landschap
- 32 Strategie Hollandse Duinen

- Visies /onderzoeken – afgerond
- Visies /onderzoeken – in ontwikkeling

- Projecten – afgerond
- Projecten – in ontwikkeling

er door de provincie Zuid-Holland cofinanciering toegezegd voor een fietsbrug/ecoduct over de A13, de inpassing van een fietsbrug over de Schie en de vergroening van de Tanthofdreef in Delft Zuid. In het afgelopen jaar werd ook gewerkt aan de uitwerking van een programmatisch raamwerk voor de Schieknop door de gemeentes Schiedam en Rotterdam en de provincie Zuid-Holland. In 2023 is er ook gewerkt aan een indicatieve kostenraming voor de uitvoeringsagenda en projecten in de Schie- en Vlietzone [Bureau Buiten].

Vlietzone

In 2019 heeft Provinciale Staten opdracht gegeven voor een gebiedsplan en integrale visie voor de Vlietzoom en Vlietzone. In 2022 resulteerde dit in het *'Toekomstbeeld voor de Vlietzone'* [BoschSlabbers] met daarin een ook een streefbeeld, inrichtingsprincipes en bouwstenen voor de uitwerking. Naast dit toekomstbeeld werd er gewerkt aan een aantal projecten in het gebied. In 2021 werd de Groene Poort Molenvlietpark opgeleverd, met daarin een fietsverbinding naar Leidschenveen over de A4. In 2021 werd de doorgaande fietsstraat Rijswijk-Delft langs de Vliet gerealiseerd. Op dit moment wordt er gewerkt aan een verkeerskundig onderzoek naar de ontsluiting van de bedrijventerreinen rond de Westvlietweg in Den Haag. Er loopt ook een onderzoek naar het Sportpark van de Toekomst, door de Provincie Zuid-Holland en de gemeenten Den Haag en Leidschendam-Voorburg, met de verdere ontwikkeling van sportfaciliteiten in de Vlietzone als doel.

Rotte

Voor de Rottezone is een *'Ontwikkelplan landschapspark Rottemeren'* [Strootman] gemaakt in 2021, waarin de gewenste ontwikkelingen voor de komende 10 jaar zijn bepaald, met inrichtingsprincipes en bouwstenen voor een uitvoeringsagenda. In dat jaar kwam ook de *'Verkenning Rotte Noord en Bentwoud'* [Shera van den Wittenboer/Strootman] gereed. Naast deze plannen wordt er gewerkt aan een Uitvoeringsplan Binnenstedelijke Rotte door de gemeente Rotterdam, de Kwaliteitsimpuls Lage Bergse Bos door recreatieschap Rottemeren en Staats Bosbeheer, de Verblijfsplek Rottebanbrug, het Vaarroutenetwerk voor de Rotte en het fietspad bij het Verlengde Molengangpad langs de oorsprong van de Rotte

Getijdenpark

In 2018 is er gewerkt aan de herijking van het *'Groeidocument Rivier als Getijdenpark'* [LAMA landscape]. Dit document bestaat uit een gezamenlijke visie op de ontwikkeling van het

getijdenpark langs de Nieuwe Maas/Nieuwe Waterweg met een landschappelijk raamwerk, uitwerking van ontwerpprincipes en de inventarisatie van kansrijke projecten. In 2021 is dat aangevuld met het inspiratiedocument *'Rivier als Getijdenpark XL'* [LAMA landscape], waarmee ook de Drechtsteden en de Oude Maas aan het programma getijdenpark zijn toegevoegd, en een landschappelijk narratief voor de Rijn-Maasmonding werd geschetst. In 2022 kwam hier *'Drechtlab: Alles draait om Water: wonen werken aan de oevers'* [West8] bij, een handreiking voor de ontwikkeling van de oevers in de regio Drechtsteden.

Binnen het getijdenpark zijn al een groot aantal projecten gerealiseerd; het Eiland van Brienoord (Rotterdam), de Groene Poort Zuid (Rotterdam, met het Havenbedrijf), Vijfsluizen (Vlaarding), de Wilhelminahaven (Schiedam), het Mallegatpark (Rotterdam), de Leuvekolk (Rotterdam), Huys ten Donck (Ridderkerk), de Keilehaven (Rotterdam) en het Wervenpark (Dordrecht). Daarnaast wordt er gewerkt aan Wantij en Getijdenpark Feijenoord en Getijdenpark de Noord in Hendrik-Ido-Ambacht / Zwijndrecht.

Zweth en Oude Rijn

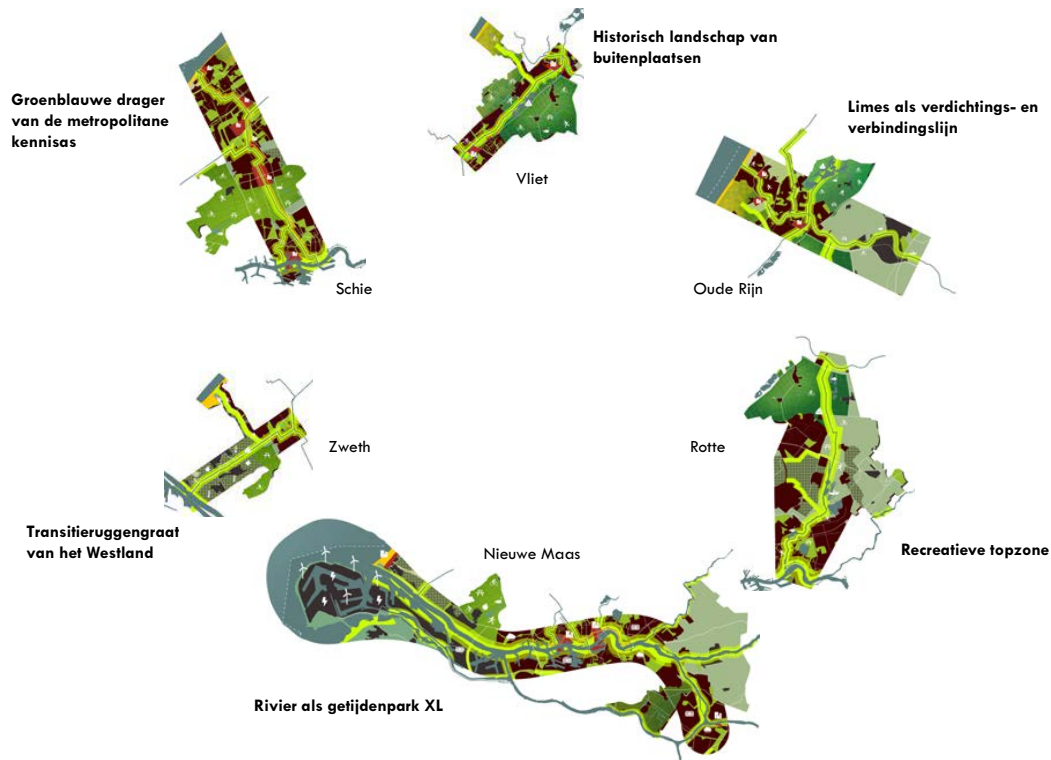
In de eerste vier regioprojecten is al veel gebeurd. Voor de Zweth en de Oude Rijn-zone is dat niet zo. De Zweth is niet verder uitgewerkt als regioproject binnen het Landschapspark Zuidvleugel, hoewel er ook hier wel fiets- en wandelpaden zijn gerealiseerd. Hetzelfde geldt voor de Oude Rijn. Ook deze is niet verder uitgewerkt als regioproject, hoewel hier wel diverse initiatieven ontwikkeld worden in het kader van de Erfgoedlijn / Netwerktafel Romeinse Limes Zuid.

Ontwikkelingen buiten de regioprojecten

Naast het werk in de regioprojecten zijn er ook voor het Landschapspark Zuidvleugel belangrijke stappen gezet door het aanwijzen van Midden-Delfland als bijzonder provinciaal landschap. Hier is een gezamenlijk toekomstbeeld gerealiseerd met de gebiedspartners, gevolgd door een uitvoeringsagenda. Voor het Nationaal Park Hollandse Duinen is een landschapsstrategie ontwikkeld en is in 2021 een uitvoeringsstrategie voor de periode 2020-2025 gerealiseerd.

Verankering Landschapspark Zuidvleugel in omgevingsbeleid

In 2021 is de groenblauwe structuur die het geraamte vormt van het Landschapspark opgenomen in het Omgevingsbeleid van de provincie. In de omgevingsverordening zijn delen van het Landschapspark Zuidvleugel opgenomen als



Regioprojecten in het landschapspark Zuidvleugel

Kaart 14 Ruimtelijke kwaliteit en beschermingscategorieën

(wijzigingen Omgevingsverordening Koers 2020)

Legenda

- Beschermingscategorie 2: belangrijk weidevogelgebied
- Belangrijk weidevogelgebied toegevoegd
- Belangrijk weidevogelgebied geschrapt
- Beschermingscategorie 2: groene buffer
- Groene buffer geschrapt

Overig

- Steden en dorpen
- Water
- Provinciegrens

© provincie Zuid-Holland
PS 16 juni 2021

Beschermingscategorieën binnen Landschapspark Zuidvleugel [Provinciaal Blad nr. 6814, 2021]

beschermingscategorie 2, Groene Buffer. In 2022 is het Landschapspark ook opgenomen als 'Groene Onderlegger' voor de Verstedelijkingsafspraken en in het startpakket voor het ruimtelijk onderzoek NOVEX.

2.4 Conclusie

De regioprojecten vertalen de grote schaal van het Landschapspark naar kleinere regio's waar partners elkaar snel vinden en kunnen samenwerken. Het grote aantal partijen dat samenwerkt in de gerealiseerde visies en concrete plannen laten zien dat dat werkt. Met name als instrument voor projecten ten behoeve van de recreatie is het concept bruikbaar en worden er stappen gezet. Het Landschapspark heeft geleid tot visies en concrete ingrepen. Op de schaal van de regio werkt het als agenderend en organiserend concept, hoewel hier ook andere programma's werkzaam zijn die zich met dezelfde thematiek bezighouden. Het plan is opgenomen in het Omgevingsbeleid van de provincie en delen ervan zijn beschermd. Ook wordt het gebruikt als landschappelijke onderlegger in een aantal studies waarin samen met het Rijk ruimtelijke vragen onderzocht worden. Toch lijkt het op de grote schaal nog niet het structurerende concept voor provinciale ruimtelijke vragen die het kan zijn. Daarnaast toont bovenstaand overzicht per regioproject, dat er vooral veel studies zijn gemaakt, die goede intenties weergeven, maar minder zijn doorgewerkt in concrete uitvoeringsprojecten. Een andere voorlopige conclusie is, dat de Regioprojecten helpen met het structureren van deelprojecten binnen die zones, maar dat cruciale verbindingen en ingrepen daartussen en dwars daarop, minder aandacht hebben.

Om meer inzicht te krijgen in de uitvoering van het Landschapspark zijn er meerdere werksessies georganiseerd met betrokkenen van de provincie Zuid-Holland.





3. LANDSCHAPS PARK IN DE PRAKTIJK

Gedurende werksessies op het Provinciehuis is het bestaande concept Landschapspark Zuidvleugel voorgelegd aan beleidsmakers en betrokkenen om de werkbaarheid van het concept in de praktijk te toetsen.

3.1 Werksessie met workforce en strategen

In deze eerste sessie kwam naar voren dat het ruimtelijk concept en de principes uit de regioprojecten een rol moeten spelen in ingrepen op kleinere schaal, maar dat daarbij een verantwoordelijkheidsvraag ontstaat: Wie moet wat aandragen en waar op toezien? In projecten met meerdere stakeholders is het niet duidelijk hoe en waarom er aan het Landschapspark-concept getoetst moet worden, en wie dat moet doen. Daarnaast geeft het ruimtelijke concept geen strak toetsingskader en geen ruimtelijke begrenzing. Dit bemoeilijkt de inschatting wanneer het concept een rol dient te spelen en wanneer niet. De oplossing lag volgens de aanwezigen niet in een verdere detailuitwerking van het Landschapspark op kleine schaal. Deze opgave ligt bij de betrokken gemeentes in samenwerking met de provincie. Ook is een strakke begrenzing van het park niet gewenst omdat dit urgente ruimtelijke ontwikkeling in een gebied verder kan compliceren en op slot kan zetten. Het introduceren van aanvullende, concrete eisen aan een gebied omdat het binnen het Landschapspark Zuidvleugel valt, leidt niet tot een meer werkbare situatie gegeven de complexe projecten in de gemeentes. Het inbrengen van het overkoepelende ruimtelijke concept van het Landschapspark Zuidvleugel en de kansen tot verbinding en meerwaarde door aaneenschakeling van projecten op een groter schaalniveau wordt wel als waardevol gezien.

In de sessie met de provinciale strategen kwamen soortgelijke overwegingen naar boven: het concept Landschapspark is waardevol, de kaart en het rapport maken dat inzichtelijk en verdere detailuitwerking is niet gewenst. Landschapspark Zuidvleugel is op provinciaal niveau een gedragen concept dat een rol speelt in bijvoorbeeld de NOVEX-studies en de ontwikkeling van Groen in en om de Stad in de verstedelijkingsplannen van de gemeentes en provincie. Aanvullend restricties binnen de gebieden van het Landschapspark werd niet gezien als een nodige toevoeging aan de complexiteit van de ruimtelijke opgaven binnen de provincie.

3.2 Werksessie over beleid en instrumentarium

Om te onderzoeken hoe het Landschapspark in

de toekomst blijvend en beter kan dienen bij de ruimtelijke ontwikkeling van de provincie Zuid-Holland is een sessie georganiseerd over de beleidsmiddelen en het instrumentarium dat gebruikt kan worden voor implementatie. In deze sessie werd gesproken over bescherming; moeten delen van het park een betere bescherming krijgen, of zelfs het hele gebied een aparte status krijgen? Ook hier kwam naar voren dat een (te) strikt beschermingsregime niet alleen ongewenste, maar mogelijk ook *gewenste* ontwikkelingen verder kan bemoeilijken. Daar tegenover staat wel dat er een aantal cruciale plekken zijn aan te wijzen waar ingrijpen of vergaande bescherming wenselijk is, omdat ontwikkelingen daar invloed kunnen hebben op het park als geheel.

3.3 Werksessie kansen, knelpunten en prioriteiten

In deze sessie werd gesproken over de parallelle processen waar het plan ingezet zou moeten worden, waar dat nog niet goed gebeurt, en waar prioriteiten liggen in de uitvoering. De rol van het Landschapspark in de tracékeuzes voor grote energieinfrastructuur werd hier genoemd. Het Landschapspark kan ook gebruikt worden om natuurontwikkeling buiten de reeds beschermde zones te stimuleren. Een knelpunt dat benoemd werd, is de beperkte erkenning van Landschapspark in vergelijking met andere sterke programma's in de provincie. Het concept speelt nog een relatief kleine rol in bijvoorbeeld de NOVEX studies in de provincie. De verankering in de provinciale processen moet sterker, wil het Landschapspark van waarde zijn in het zoeken naar oplossingen voor de grote opgaven waaraan gewerkt wordt.

In het tweede deel van de sessie werd aan de hand van een kaart gezocht naar gebieden die met prioriteit aandacht verdienen vanuit het Landschapspark. Hierbij werd niet gekomen tot een overkoepelende conclusie over de prioritair gebieden. Uit deze discussie ontstond een beeld dat de belangen van het Landschapspark en die van andere opgaven zoals verstedelijking en infrastructuur conflicteren, waarbij het Landschapspark vaak "aan het kortste eind trekt". In een latere sessie is wel een lijst opgesteld met urgente beschermingsvragen en ingrepen. Deze is te vinden in hoofdstuk 6.

3.4 Overige bronnen

Uit overige informele gesprekken wordt het beeld van het Landschapspark bevestigd, dat het concept deels heel goed werkt, maar in andere gevallen niet toepasbaar, behulpzaam of effectief lijkt te zijn.

3.5 Referentiestudie beleid, beeld en borging

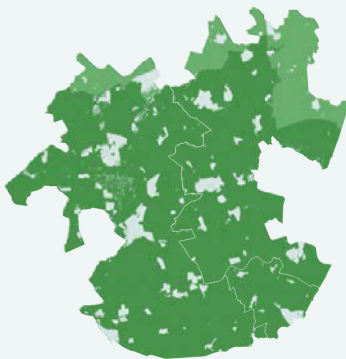
In deze projecten staat de relatie tussen stad en landschap in verstedelijkte regio's centraal. De geformuleerde ruimtelijke concepten worden op verschillende manieren vertaald naar beleid, maar in al deze projecten is het beschermen van het landschap, zowel in kwantiteit als kwaliteit, het voornaamste doel. Een interessante constatering is dat het beschermen van het landschap tevens als instrument wordt ingezet om stedelijke groei te sturen.

Voor het borgen van de ruimtelijke concepten in deze projecten blijkt een duidelijke verantwoordelijkheid cruciaal. De casestudies laten zien dat betrokken stakeholders verenigd worden in een consortium, waarin de aansprakelijkheid, organisatie van samenwerking, initiatie van impulsen/ projecten, regeling van budgetten, publiciteit en beheer gezamenlijk wordt geregeld. Daarnaast komt naar voren dat het vergroten van de bekendheid van het landschap en het begrip daarvoor, zowel onder de bevolking als binnen de verschillende overheidslagen

kan helpen om de nodige aandacht te genereren voor essentiële investeringen.

Belangrijke observaties voor het Landschapspark Zuidvleugel uit deze referentie zijn:

- De geanalyseerde referenties zijn stevig neergezet en ook bekend bij het brede publiek. Dit geeft ze een gewicht in gesprekken over landschapsontwikkeling en verstedelijking dat het Landschapspark mist, omdat dit meer een beleidsprogramma is. Hier ligt nog een kans voor het programma Landschapspark Zuidvleugel.
- In de referenties wordt de bescherming en ontwikkeling van het landschap direct gekoppeld aan (binnenstedelijke) verdichting. Het landschapsconcept is een belangrijke randvoorwaarde voor- en complementair aan de verstedelijkingsopgave. Dit is wel onderdeel van het concept voor het Landschapspark Zuidvleugel, maar dit aspect kan sterker naar voren worden gebracht door het Landschapspark bijvoorbeeld sterker te koppelen aan Groen in en om de Stad.



Groene hart, Nederland

Het groene Hart is een samenhangend open landschap met een uniek karakter. Dit leidde tot de vorming van beleid en organisaties die zich inzetten voor het behoud en de ontwikkeling van deze regio met als doel de groenruimte voor landbouw, natuur en recreatie te beschermen tegen de druk van de verstedelijking. Oorspronkelijk ingericht als Nationaal Landschap lag de planologische en administratieve verantwoordelijkheid bij de Rijksoverheid. Inmiddels omvat de organisatiestructuur van het Groene Hart verschillende overheidsinstanties, zoals provincies, gemeenten en waterschappen, die verantwoordelijk zijn voor ruimtelijke ordening, natuurbeheer en waterbeheer. De ontwikkeldoelen zijn vastgelegd in het perspectief Groene Hart 2040. Er is een Stichting Groene Hart opgericht die door activiteiten en projecten de ontwikkeling van de kernkwaliteiten van het Groene Hart stimuleert.



Scheggen, Amsterdam

De Amsterdamse scheggen vormen een uniek en waardevol onderdeel van de stedelijke structuur van Amsterdam. Deze groene zones dienen als ademruimte voor bewoners en als habitat voor diverse flora en fauna. De organisatiestructuur is gelaagd en deels complex, waarbij zowel overheidsinstanties als lokale gemeenschappen betrokken zijn. De scheggen zijn onderdeel van de Omgevingsvisie 2050. Daarnaast is er een Parlement van de Scheggen ingericht met als doel de scheggen te beschermen tegen de druk van de verstedelijking. Er is een Manifest van de Scheggen gepubliceerd met toekomstbestendige voorstellen om de scheggen te laden met recreatieve en ecologische waarden, in de vorm van voedseltuinen, speelgeligheden, wandelroutes, recreatieplekken, ecologische corridors, rustgebieden voor flora en fauna en wateropvang, en dus onmisbaar, te maken.



Emscher Landschaftspark, Duitsland

Het Emscher Landschaftspark werd opgericht met het idee om lokale groenruimtes te verbinden in een groot regionaal netwerk. Er ontstond een nieuwe type park met als doel de leefbaarheid te verbeteren en de regio aantrekkelijker te maken voor bewoners en bezoekers. Het project was een belangrijke impuls om de vervuiling en de industriële achteruitgang in het Ruhrgebied aan te pakken. Daarnaast konden belangrijke groenruimtes en cultureel erfgoed worden beschermd en ontwikkeld worden. Het Regionalverband Ruhr is planologisch en administratief verantwoordelijk voor het Emscher Landschaftspark, opdracht van het Land Nordrhein-Westfalen. Daarmee is er een overkoepelende instantie met een opdracht en budget voor beheer en ontwikkeling van het park. Lokale stakeholders zijn op een lager niveau betrokken. Het park is ontstaan als onderdeel van de Internationale Bauausstellung Emscher Park. Inmiddels is er een overkoepelend masterplan dat is doorvertaald naar lokale plandocumenten.



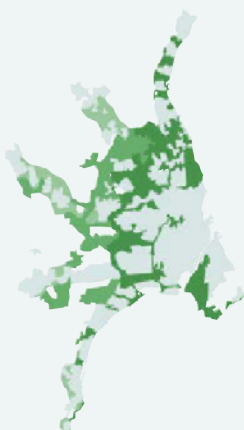
Grünes Netz, Hamburg

De bescherming en ontwikkeling van de groene assen in Hamburg werd om stedelijke klimatologische redenen opgenomen in de plannen van de stadsontwikkeling. Tegelijkertijd moest er voldoende ruimte komen voor recreatie. In de loop van de tijd werd het concept van de assen verder ontwikkeld tot een netwerk van openbare ruimtes. De gemeente Hamburg is planologisch en administratief verantwoordelijk voor het groene netwerk. Door de vastlegging in *Landschaftsprogramm, Räumliches Leitbild und Flächennutzungsplan* zijn de groenruimtes juridisch beschermd.



London Green Belt, London

De London Green Belt heeft als voornaamste doel het behoud van de natuurlijke omgeving, het bevorderen van landbouw en het voorkomen van stedelijke wildgroei door een gecontroleerde ontwikkeling van het stedelijk gebied. Door bescherming van de omliggende groengebieden wordt de verdichting van het stedelijk gebied gestimuleerd. De National Government, vertegenwoordigd door het Ministry of Housing, Communities and Local Government, is planologisch en administratief verantwoordelijk voor de London Green Belt. De Green Belt is onderdeel van nationale raamwerken voor ontwikkeling.



Fingerplan, Copenhagen

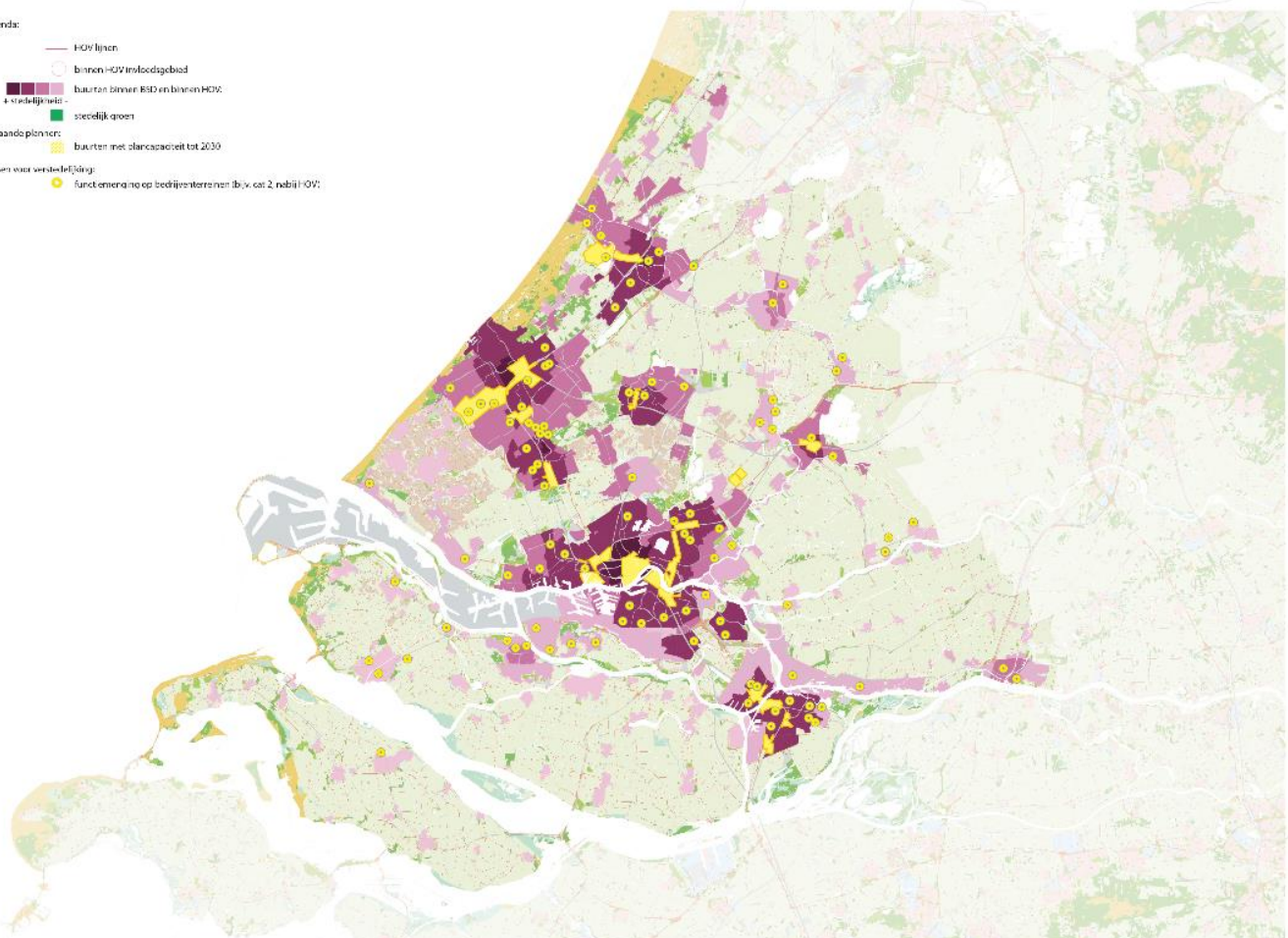
Om de druk op het stedelijke centrum van Copenhagen te verminderen werden vervoersaders aangelegd die zich uitstrekken naar het buitengebied. Langs deze vingers werd stedelijke groei gestimuleerd. Tegelijkertijd worden groene zones tussen de vingers behouden om de natuurlijke omgeving te beschermen en recreatiemogelijkheden te bieden aan de inwoners. De juridische verantwoordelijkheid voor het Fingerplan Kopenhagen ligt bij de gemeentelijke autoriteiten in samenwerking met de regionale planningsautoriteiten. Deze instanties zijn juridisch verantwoordelijk voor de implementatie en handhaving van het Fingerplan. Naast het Fingerplan zelf is er ook een doorvertaling naar regionale en lokale planningsinstrumenten.





4. OPGAVEN

- Legenda:
- HOV lijnen
 - binnen- en/of oversloedgebied
 - buurten binnen BSD en binnen HOV
 - stedelijk gebied
 - stedelijk groen
 - Bestaande plannen:
 - buurten met plancapaciteit tot 2030
 - Kansen voor verstedelijking:
 - functiemenging op bedrijfsterrain (b.v. ca. 2 nabij HOV)



Locaties van bouwstenen voor verstedelijkingslocaties [Verstedelijkingsstrategie Zuid-Holland 2021-2040]

De opgaven voor het Landschapspark zijn divers in schaal en maat, tijdspad en impact. Er komt veel op de zuidelijke Randstad af de komende jaren. Het netwerk van nieuwe energie-infrastructuur trekt brede lijnen door het landschap. Bestaande economische clusters zullen groeien waar de energie voorradig is, werk en wonen gaan samen op in de verdere verstedelijking en gebruiken de ruimtelijke kwaliteit van de open landschappen. Door de opgaven in kaart te brengen ontstaat een beeld van een aantal aandachtsgebieden. De ruimtelijke analyse laat een aantal opgaven of mogelijke kansen zien die op korte en lange termijn aandacht vereisen.

Verstedelijking

Op een aantal plekken, zoals bijvoorbeeld rond het Vijfde Dorp ten noorden van Rotterdam zorgen verstedelijking en grote infrastructuur voor druk op de natuurlijke omgeving. Hier rijst de vraag hoe verstedelijking en de daarbij horende nieuwe infrastructuur kan samengaan met een kwaliteitsimpuls voor de groene ruimte. In de Verstedelijkingsstrategie Zuid-Holland [2021] wordt het Landschapspark genoemd als kans voor

verstedelijking. Naast de grotere uitbreidingsplannen die onderdeel zijn van langdurige studies waarin de waarde van het landschap een rol speelt, zijn er ook een grote hoeveelheid '2-hectare-uitbreidingen' gepland. Deze hebben door de kleine omvang niet de impact en ruimteclaim van een grote stadswijk, maar door de grote hoeveelheid van deze ontwikkelingen, vaak aan de randen van de steden, zal dit toch impact hebben op het landschap. Naast de woningbouw is er een grote vraag naar bedrijfsruimte die een aanvullende ruimteclaim op het landschap legt, zoals bijvoorbeeld in de Haagse Vlietzone. De groei van woningbouw zal veelal vergezeld gaan met groei van banen en nieuwe voorzieningen, en die moeten ook landen in de beperkte ruimte in de provincie.

Stadsranden

Naast de grootschalige woningbouwontwikkeling in de provincie zorgt de verstedelijking ook voor specifieke druk in de stadsranden. Het belang van het landschap voor gezonde verstedelijking wordt geadresseerd in programma's als Groen in en om de Stad, maar hierdoor krijgen de groene gebieden om de steden een ander karakter; van een "open landschap" naar



Overzicht van kleinere uitbreidingslocaties in Zuid-Holland [op basis van data van de provincie Zuid-Holland]

recreatieve zones. Daarnaast is er ook de druk om de grens op te schuiven voor de realisatie van wonen en werken. De grens tussen stad en land krijgt een nieuwe invulling en wordt verplaatst. Het aandeel open landschap neemt af en op een aantal punten dreigen bestaande verbindingen tussen de landschappen te verdwijnen.

Infrastructuur

Het open landschap van Zuid-Holland wordt doorsneden met grote snelwegen en spoorroutes. De vaak verhoogde tracés zijn goed zichtbaar in het vlakke land en belemmeren het uitzicht. Ze zorgen voor geluid en beweging, en vormen een onderbreking van de groene routes. Naast de bestaande corridors worden er ook nieuwe spoor- en autoverbindingen gepland die impact zullen hebben. Op iets langere termijn komt daar nog grootschalige energieinfrastructuur bij. De energietransitie gaat nu verder dan de productie van stroom in het landschap. Het Landschapspark moet ook een rol gaan spelen in de tracékeuzes voor de grootschalige energie- en stoffeninfrastructuur. Het open landschap is hiervoor een aantrekkelijke, efficiënte plek. Mogelijk kan een

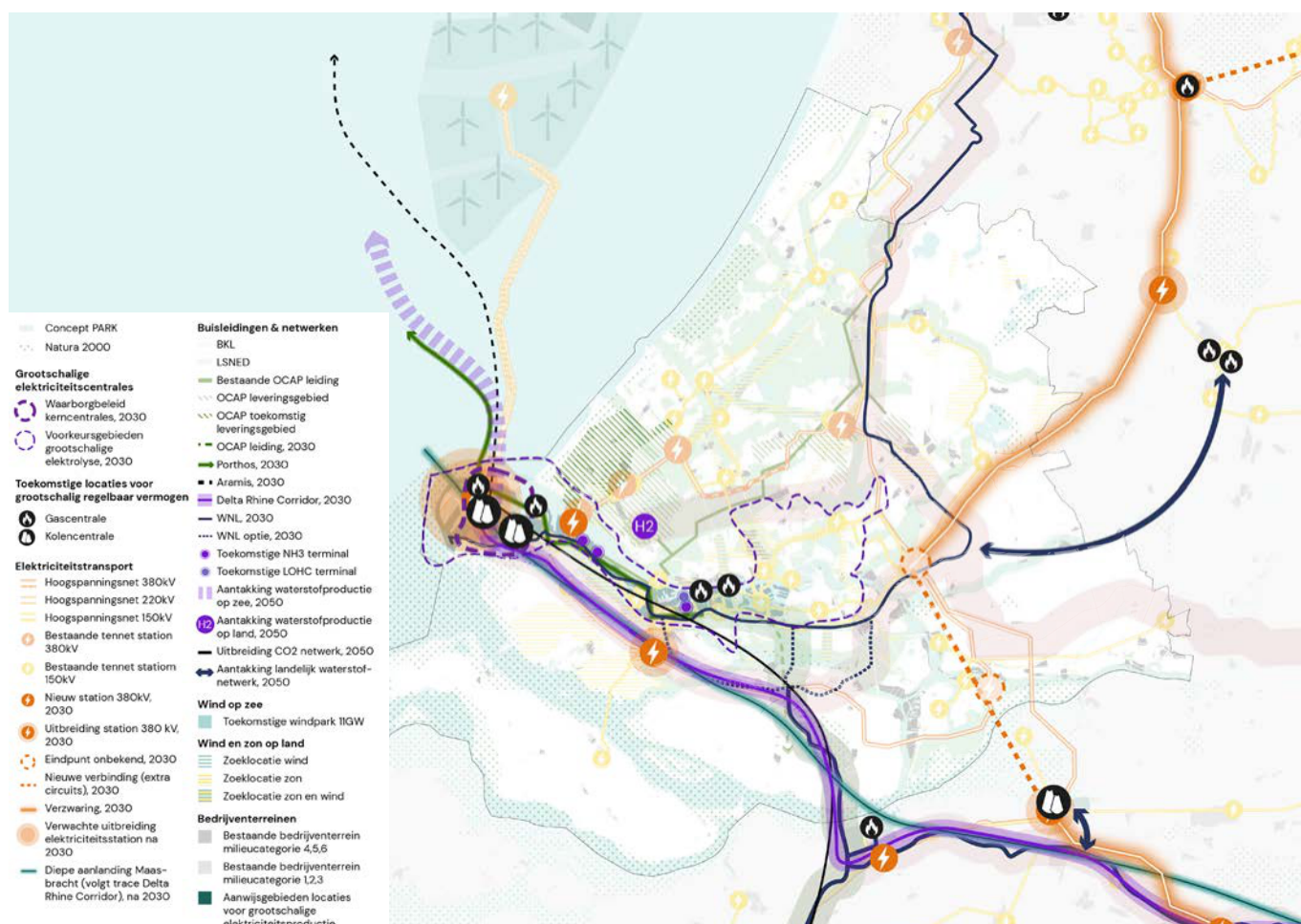
deel hiervan ondergronds, maar nieuwe leidingen en onderstations gaan ongetwijfeld een grote ruimtelijke impact hebben. De impact op het landschap is groot, maar de belangen van energietransitie ook.

Missende verbindingen

Het Landschapspark Zuidvleugel voorziet in verbindingen tussen binnenstedelijk groen en het landschap tussen de steden. Het Landschapspark Zuidvleugel kan dienen als een instrument om groen-blauwe structuren te agenderen, zoals aan de Zuidkant van Rotterdam. In dit gebied ontbreekt het aan grootschalige groenverbindingen en drukken kleinschalige ontwikkelingen op het landschap. Het streven is om niet alleen stadsranden te ontwikkelen maar ook de stad-land-relatie te verbeteren.

Nieuwe ontsluiting van het Landschapspark

De transformatie van het Westland biedt kansen om wonen en werken harmonieus te combineren en tegelijkertijd toegang te bieden tot hoogwaardige groene ruimte. De Hoekse Lijn kan een sleutelrol spelen door de stations als strategische poorten naar het omringende landschap te interpreteren.



Overzicht van bestaande en geplande energieinfrastructuur en buisleidingen

Deze impuls kan niet alleen de transformatie van het Westland ondersteunen, maar ook een duurzame verbinding tussen de stad en het omliggende groen bevorderen.

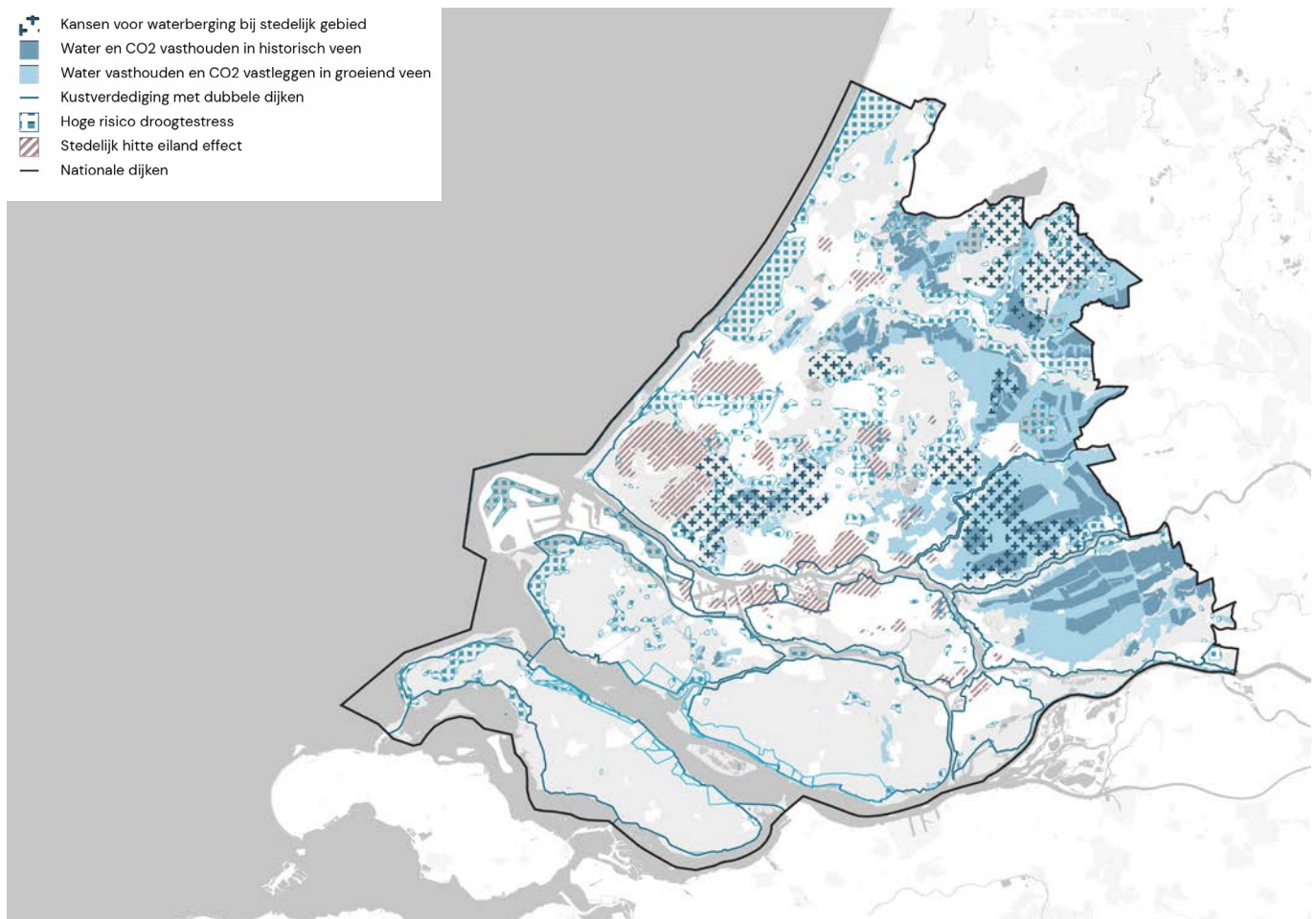
Ontwikkeling glastuinbouw en landbouw

Op de kaart van het Landschapspark uit 2018 vallen de glastuinbouwgebieden niet meteen op, maar de ruimtelijke impact is groot. Het is een sector die door de grote energie- en watervraag sterk in ontwikkeling is, en deze ontwikkeling biedt kansen voor het Landschapspark. Ten zuiden van Zoetermeer en tussen Wateringen en Kwintsheul vormen de glastuinbouwgebieden een obstakel voor groene verbindingen. Als de glastuinbouw zich verder ontwikkelt moet ook het landschap onderdeel zijn van deze ontwikkeling. Ook de andere delen van agrarische sector in de provincie zijn in ontwikkeling. Landbouw is een belangrijk onderdeel van het Zuid-Hollandse landschap, en ook dit is een sector die sterk in ontwikkeling is. Er wordt nu binnen het Zuid-Hollands Programma Landelijk Gebied gewerkt aan nieuwe perspectieven voor de boeren. Hierin moet ook het landschap een belangrijke rol krijgen.

In de regioprojecten wordt al gesproken over de rol van de landbouw in de voedselproductie. De rol en het belang van de landbouw in Nederland staan breed ter discussie, en dit kan grote invloed hebben op het landschap. Ontwikkelingen in de landbouw en glastuinbouw zullen een weerslag krijgen in het landschap. Dat biedt kansen, maar het Landschapspark moet dan wel als ruimtelijke onderlegger ingezet worden in het zoeken naar een nieuwe agrarische economie.

Waterberging

De groen-blauwe lijnen vormen de basis voor het Landschapspark, maar de waterhuishouding gaat een belangrijke rol spelen in de ruimtelijke ordening van de hele provincie. Ontwikkelen vanuit het principe "Water en bodem sturend" biedt kansen voor de ontwikkeling van natuur omdat het vraagt om een nieuwere, groene manier van verstedelijken. Waterbergingsopgaven en de kwaliteit van ondergrond maken niet alle ontwikkelingen meer overal mogelijk. Hierdoor ontstaan er potentieel nieuwe plekken die voor groene verbindingen ingezet kunnen worden.

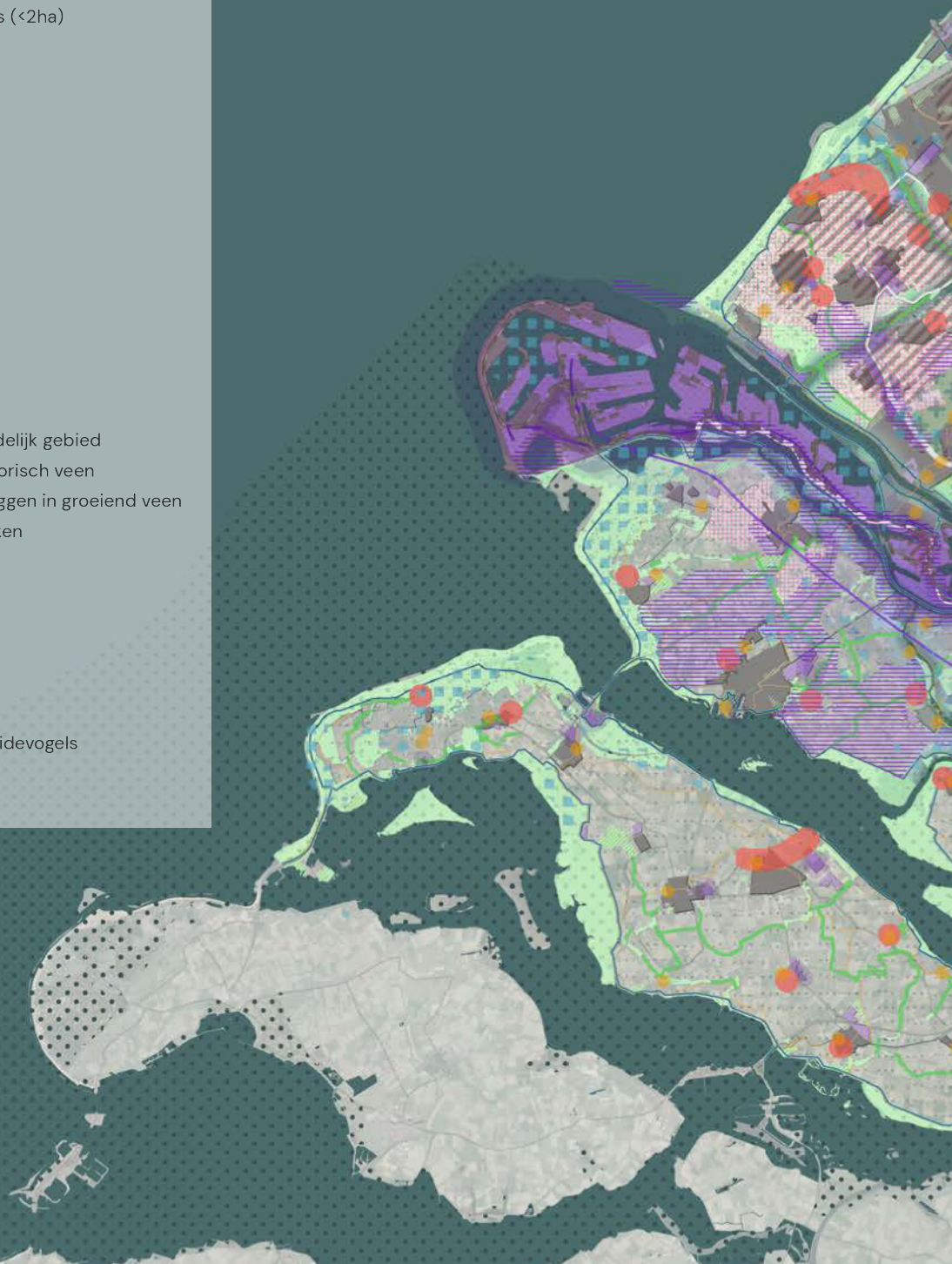


Waterbergingsopgaven in Zuid-Holland

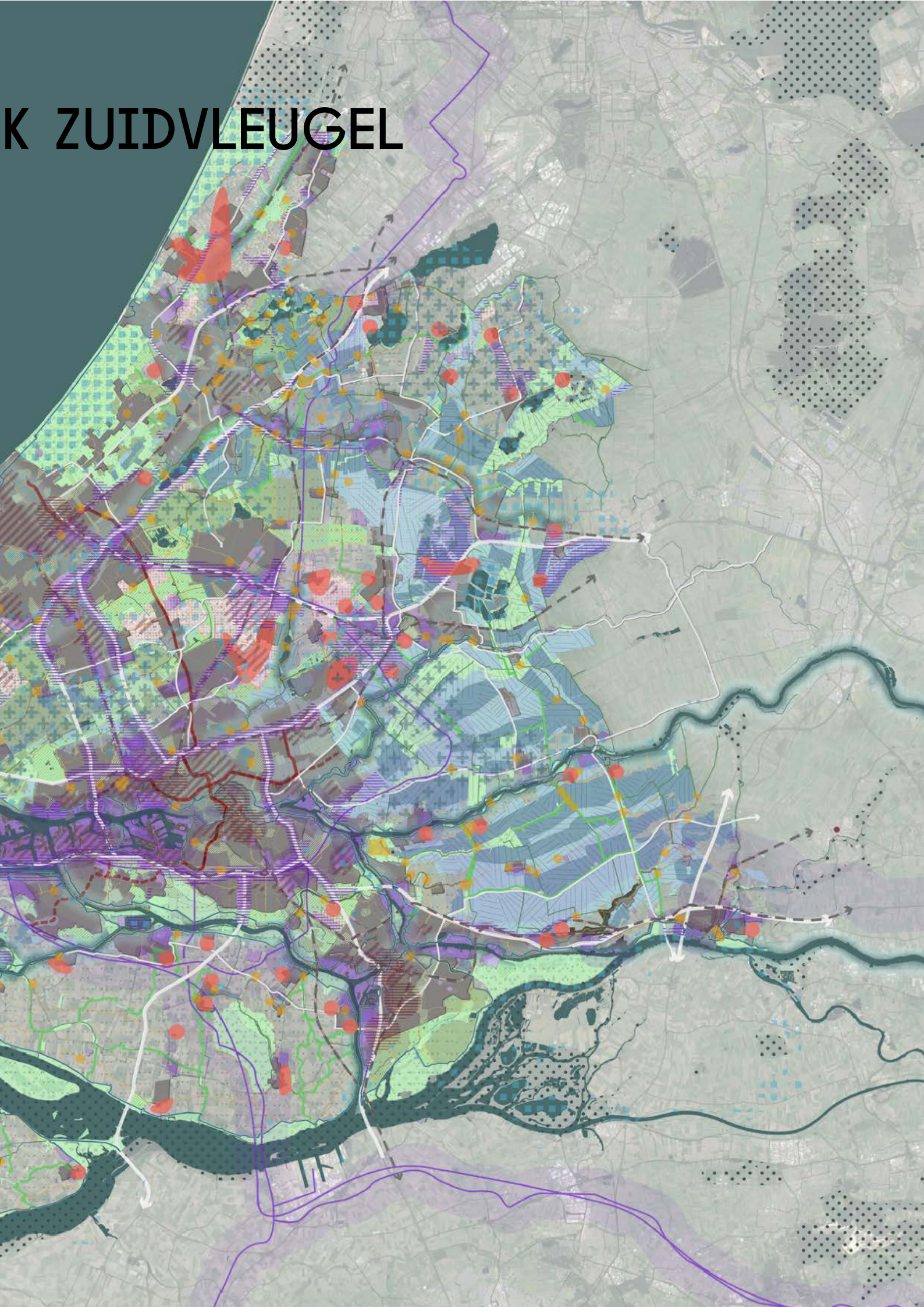
OPGAVENKAART LANDSCHAPSPAR 2024

Legenda

- Bedrijventerreinen met een hoge milieu belasting
- 1000m bufferzone bedrijventerrein categorie 5
- 300m bufferzone bedrijventerrein categorie 4
- Internationale buisleidingen
- Reserveringszone buisleidingen
- Zoekgebied zon- en/of windenergie
- Grootstedelijke woningbouwlocaties (>3ha)
- Kleinschalige woningbouwlocaties (<2ha)
- Randstadrail
- Metrorails
- Spoor
- Hoofdwegennetwerk
- Natura2000
- Duinen
- Rivierengebied
- Laagveengebied
- Zeekleigebied
- Nationale dijken
- Buitendijksgebied
- Kansen voor waterberging bij stedelijk gebied
- Water en CO2 vasthouden in historisch veen
- Water vasthouden en CO2 vastleggen in groeiend veen
- Kustverdediging met dubbele dijken
- Hoge risico droogtestress
- Stedelijk hitte eiland effect
- Nationale dijken
- Natura2000
- NNN
- Belangrijke habitat otter en/of weidevogels
- Verbinding otters



K ZUIDVLEUGEL



5.

CONCLUSIE

Op basis van de werksessies en de voorgaande analyse kunnen de volgende conclusies worden getrokken:

Conclusie 1:
De houding van de verschillende betrokkenen is niet eenduidig.

Op basis van deze gesprekken is een tweezijdig beeld ontstaan: enerzijds wordt het Landschapspark Zuidvleugel gezien als een waardevol concept dat een belangrijke rol moet spelen in de ruimtelijke inrichting van de provincie. De uitgangspunten en het kaartbeeld worden gebruikt en besproken op provinciaal niveau. Het is gevat in Omgevingsbeleid en delen ervan zijn beschermd gebied. Binnen de Regioprojecten zijn stappen gezet met visies en worden concrete projecten uitgevoerd. De schaal van deze regioprojecten zorgt ervoor dat partners elkaar vinden en samenwerken. Op de schaal van de regio werkt het als agenderend en organiserend concept.

Daartegenover staat dat het Landschapspark als belangrijke groene onderlegger niet echt leeft binnen de provincie. Programma's als Groen in en om de Stad nemen een belangrijke plek in als het gaat om de rol van landschap en groen als tegenhanger van verstedelijkingsopgave waardoor het Landschapspark als ruimtelijk instrument aan belang heeft ingeboet. De status van een aantal gebieden als Groene Buffer is te onduidelijk om echt tegenwicht te bieden aan de druk van de woningbouwopgave.

Conclusie 2:
Veel studies, uitwerking blijft achter

Voor vier van de zes regioprojecten zijn visies geformuleerd. Deze visies vertalen de grote schaal van het Landschapspark naar concrete ingrepen en vormen een goede start voor verdere uitwerking. Na deze kwartiermakers fase is het tijd om door te pakken. Er mist in een aantal gevallen een concrete, gedragen uitvoeringsstrategie met prioritering van projecten, geld en mankracht. Er worden projecten uitgevoerd door gemeenten, vaak in partnerschap met andere partijen. De provincie zou juist moeten ondersteunen met mankracht en financiën op plekken waar vanuit gemeenten minder aandacht is, maar die wel cruciaal zijn voor het Landschapspark.

Conclusie 3:
Landschapspark als intermediair

Hoewel het ruimtelijk concept en de daarin besloten ambities gedragen worden door de mensen die eraan werken, zijn er ook vragen over hoe dat precies gedaan moet worden. Verdere bescherming van delen van het Landschapspark worden niet als wenselijk gezien omdat daarmee andere ontwikkelingen op slot gezet worden. Ook een duidelijkere begrenzing van wat binnen- en buiten het Park valt is niet gewenst. Het kaartbeeld uit 2018 is vaag begrensd, maar vaststelling van harde grenzen leidt tot beleidsvraagstukken die niet als behulpzaam worden gezien. Dit hoeft ook geen probleem te zijn als

het Landschapspark als concept wel haar belangen op tafel kan krijgen, zowel richting gemeentes, richting andere programma's in de provincie en als agenda richting het Rijk. Het Landschapspark fungeert dan als intermediair tussen verschillende schaalniveaus en beleidsdomeinen. Het Landschapspark kan door de aandacht voor het landschap en de grotere schaal een belangrijke rol spelen in de ontwikkeling van de provincie. Niet door dingen op slot te zetten, maar wel door te agenderen. Het instrumentarium wat hiervoor ingezet zou moeten worden zal altijd een mix zijn van beleid (verschillende vormen van bescherming / verbetering), concrete ingrepen, kwaliteitsborging en samenwerking.

Conclusie 4:

Ruimteclaims verdrücken het Landschapspark

Vooraf op plekken waar veel ruimteclaims bij elkaar komen wordt het concept kwetsbaar. In de Schiezone en Rotterdam Noord bijvoorbeeld vragen infrastructurele ingrepen, verstedelijking en uitbreiding van bedrijventerreinen om ruimte. Deze vragen komen ook van verschillende overheden en hebben een breder belang dan de gemeente, regio of provincie. Het Landschapspark moet hier een stevige positie in kunnen nemen om niet in de verdrucking te komen. Dit speelt vooral in de stadsranden, met veel bestaande infrastructuur, gefragmenteerde ruimtelijke eenheden en perifere functies die niet passen bij een groene verbinding. De druk van verstedelijking is hier groot, in een gebied waar ruimtelijke kwaliteit al onder druk staat. Naast de stadsranden en de grotere uitbreidingsplannen, waarin de waarde van het landschap een rol speelt, zijn er ook een grote hoeveelheid '2-hectare-uitbreidingen' gepland die impact hebben op het landschap.

Er is grote ruimtedruk vanuit de woningbouw en bedrijvigheid maar ook van nieuwe infrastructuur. Het open landschap van Zuid-Holland wordt doorsneden met grote snelwegen en spoorroutes. Ze zorgen voor geluid en beweging. Naast de bestaande corridors worden er ook nieuwe spoor- en autoverbindingen gepland die impact zullen hebben. Op iets langere termijn komt daar nog grootschalige energieinfrastructuur bij. Nieuwe leidingen en onderstations gaan ongetwijfeld een grote ruimtelijke impact hebben. Hier is het moeilijk om bestaande landschappelijke kwaliteiten en robuustheid te borgen en te versterken, maar ook om goede recreatieve verbindingen en programma te realiseren dat een bijdrage kan leveren aan deze landschappen

Conclusie 5:

Cruciale plekken buiten de regioprojecten niet in beeld.

De gesprekken en de analyse laten zien dat er binnen vier regioprojecten veel gebeurt. De systematiek van de regioprojecten langs ontwikkellijnen werkt, in de zin dat veel van de huidige, urgente opgaven liggen binnen deze projectgebieden. Er zijn hierbij wel twee opmerkingen te plaatsen. Ten eerste wekt de kaart uit 2018 de suggestie dat de nadruk ligt op de groen-blauwe verbinding, terwijl er in de brede zone daar omheen ingrepen nodig zijn, met name in de verbindingen tussen de binnenlandschappen. Het tweede is dat met name het Rivier als getijdenpark XL een erg groot gebied beslaat, en dat de opgaven daarbinnen ook behoorlijk divers zijn. Naast groen-blauwe ontwikkelingen zijn er ook groen-groene verbindingen tussen de landschappen en groen-grijze tussen stad en landschap die aandacht vereisen. Het werk binnen de regioprojecten is zeker waardevol, maar moet ook aangevuld worden met de hierboven beschreven aandachtsgebieden. De ordening in zes regioprojecten heeft als nadeel dat verbindingen en zones hierbuiten minder aandacht krijgen. Soms zitten deze wel in andere programma's en projecten (bijvoorbeeld Midden-Delfland), maar er blijven 'blinde vlekken'. De uitvoeringsstrategie van deze herijking Landschapspark Zuidvleugel zou dan ook een aantal van deze plekken moeten agenderen en omzetten in concrete ingrepen.





6. AGENDA VOOR UITVOERING

In dit hoofdstuk duiden we nogmaals het belang van het Landschapspark, maar wordt vooral ingegaan op voorstellen om de uitvoering van het concept Landschapspark te verbeteren.

6.1 Landschapspark Zuidvleugel opnieuw op de kaart

De doelstelling van het Landschapspark uit 2017 staat nog steeds overeind. Uit Landschapspark Zuidvleugel 2017: "Het stedelijk landschap van Zuid-Holland kan uitgroeien tot een metropolaan landschapspark van allure. Een modern landschapspark waar wonen, werken en recreëren in samen komen. In deze groenblauwe netwerkmetropool zijn stad en landschap geen strikt gescheiden grootheden meer, maar wordt de verbinding gelegd tussen verstedelijking en landschapontwikkeling. Drager is het karakteristieke watersysteem van Zuid-Holland, dat binnen het Landschapspark Zuidvleugel de schakel vormt tussen de verschillende schaalniveaus van landschappen als kust, delta, Hollandse plassengebied en Groene Hart via de binnenlandschappen tot aan het groen in de directe leefomgeving."

De aanscherping die gemaakt kan worden, is dat het lijkt alsof het concept Landschapspark alleen gaat over de gebieden direct langs de historische waterlopen van Zuid-Holland, en niet over de overige groengebieden. Het is echter cruciaal dat het gehele landschappelijke systeem van het verstedelijkte deel van Zuid-Holland wordt beschouwd, en daarbij spelen allerlei type groenverbindingen en gebieden een rol. Het Landschapspark Zuidvleugel voorziet in verbindingen tussen binnenstedelijk groen en het landschap tussen de steden. Het Landschapspark Zuidvleugel dient daarbij als een cruciaal concept om groen-blauwe structuren en andere landschappen toegankelijk te maken. Het Landschapspark Zuidvleugel fungeert als een facilitator voor het creëren van samenhangende groene zones, waardoor de periferie wordt getransformeerd tot een bloeiende en geïntegreerde omgeving.

Leidende principes

In LPVZ 2017 worden principes voor de regioprojecten genoemd, die ook grotendeels nog staan. Ons advies is om deze principes te behouden, ze te laten gelden voor zowel de groen-blauwe structuren als de 'binnenlandschappen' én ze inhoudelijk aan te scherpen. Daarnaast is er één principe toegevoegd.

1. Werk aan ontwikkellijnen

"Versterk de identiteit van iedere afzonderlijke lijn op basis van cultuurhistorie, gebruik en nieuwe opgaven. Maak gebruik van de ladderwerking van een dragende structuur door goede dwarsverbindingen te maken en groensequenties erop aan te sluiten. Transformeer achterkantlocaties naar aantrekkelijke en toegankelijke oevers."

Dit principe blijft een belangrijk uitgangspunt, met als aanvulling dat ook de ruimte tussen de ontwikkellijnen belangrijker wordt. De nieuwe opgaven als energietransitie, landbouwtransitie en waterberging zullen grote invloed hebben op de binnenlandschappen en landschappelijke waarden moeten daar bewaakt worden.

2. Versterk stad/land-relaties

Verbindt de verschillende groenblauwe schaalniveaus en verbeter de toegang tot groen in de leefomgeving door in te zetten op groenblauwe sequenties.

Het belang van stad/land-relaties blijft sterk overeind. Het agenderen van verbindingen tussen stedelijk groen en het landschap blijft van belang. Een belangrijke aanvulling vormen de 'land/land-relaties', de verbindingen tussen de verschillende landschappen die meer onder druk komen te staan door verstedelijking, infrastructuur en groei van bedrijvigheid.

3. Koppel aan urgente opgaven

Koppel de problematiek van het stedelijk landschap integraal aan urgente opgaven, zoals klimaatadaptatie, gezondheid en de energietransitie.

De grote opgaven voor Zuid-Holland vormen een kans én een bedreiging voor het Landschapspark. De impact die deze opgaven zullen hebben op het landschap is groot, waardoor de noodzaak voor borging van landschappelijke kwaliteit aan belang wint en ook steeds duidelijker zichtbaar wordt. De koppeling tussen de grote opgaven en het landschap moet gemaakt worden en is actueler dan ooit.

4. Voel je uitgedaagd

Draag bij aan een groene leefomgeving uit eigen initiatief, als burger, co-operatie en bedrijf. Aantrekkelijke bestemmingen op strategische locaties

moeten bijdragen aan de landschapsbeleving. Dit is kwalitatief hoogwaardige landschappelijke beleving en eventueel toegevoegd programma.

Landschapsbeleving blijft in het licht van de verstedelijking van groot belang. Het creëren van aantrekkelijke bestemmingen als onderdeel van een bredere ruimtelijke strategie blijft een belangrijk onderdeel van het Landschapspark.

5. Zorg voor bereikbaarheid

Zet in op duurzame mobiliteit in het landschap. Ontwikkel een duurzame mobiliteitsvisie voor de bereikbaarheid en toegankelijkheid van het Zuid-Hollandse landschap. Dat betekent o.a. goede fietsverbindingen, strategisch gelegen OV-knopen ten opzichte van het landschap en het wegnemen van infrastructurele barrières.

Er zijn in de afgelopen jaren nieuwe knooppunten, zoals bijvoorbeeld Hoek van Holland Strand, toegevoegd die een interessante ligging hebben voor het Landschapspark. De verbinding tussen deze en toekomstige knopen en het landschap kan sterker. Daarnaast zijn goede fietsverbindingen nog steeds van belang en zal het wegnemen van infrastructurele barrières met de geplande nieuwe verbindingen nog steeds enorm belangrijk blijven.

6. Kies voor samenwerking

Opgaven stoppen niet bij een (administratieve) grens. Actie en samenwerking buiten de eigen grenzen is noodzakelijk en moet gestimuleerd worden. Veranker het landschap als richtinggevend thema in grootschalige gebiedsopgaves en verkenningen waar economie en infrastructuur veelal leidend zijn (MIRT), inclusief budgetten.

Dit blijft belangrijk; nu het Rijk meer de regie neemt in de ruimtelijke ordening is het belangrijk dat de provincie Zuid-Holland een helder beeld heeft van wat zij belangrijke landschappelijke waarden vindt. In het Landschapspark zijn deze voor een groot deel verzameld, en dit kan dus ook als onderlegger ingezet worden voor veel gesprekken over de ontwikkeling van de provincie.

7. Ontwikkelen van open, multifunctionele landschappen

Een nieuw principe. De laatste jaren wordt steeds meer duidelijk dat de totale ruimtevrage vanuit verstedelijking, bedrijvigheid, infrastructuur en groen niet past binnen de contouren van de provincie. Een deel van de oplossing ligt in dubbelgebruik van de ruimte, en dus ook voor het landschap. Dit betekent dat waar mogelijk de koppeling gemaakt kan worden

met bijvoorbeeld waterberging of landbouw, en dat er in plaats van een harde bescherming van het open landschap gezocht moet worden naar combinaties met andere opgaven. Er zullen plekken zijn waar de landschappelijke kwaliteit cruciaal is voor het Landschapspark als geheel, maar ook plekken waar combinaties te maken zijn met andere waarden.

Kaartbeeld

Ons advies is om geen nieuw type kaart te maken, omdat de bestaande kaart het concept van het Landschapspark Zuidvleugel goed illustreert. Actualisatie van de kaart op basis van nieuwe infrastructuur en verstedelijking zullen nodig zijn om een helder beeld van het geheel te houden. Dit moet worden aangevuld met zooms op knelpunten, om een gesprek te kunnen voeren over bescherming en ingrepen. Daarnaast is het verstandig om het kaartbeeld vergezeld te laten gaan met een overzicht van de belangrijkste ruimtelijke uitgangspunten (verbinding stedelijk groen met het landschap, ontwikkeling langs de groen-blauwe lijnen, open en verbonden landschappen) om vooral het ruimtelijk concept duidelijk te communiceren.

6.2 Agenda en uitvoeringsstrategie

De conclusies uit hoofdstuk 5 laten zien dat er vooral behoefte is aan een heldere uitvoeringsstrategie en prioritering van projecten en beleid. De ruimtedruk is in de provincie enorm hoog en het wegen van de ruimteclaims complex. Het Landschapspark kan niet altijd andere ontwikkelingen uitsluiten en er moet dus gezocht worden naar manieren waarop groen en ontwikkeling samengaan, maar op andere plekken moeten juist de landschappelijke kwaliteiten centraal staan. Hiervoor zullen soms aanvullende beschermingsmaatregelen en beleidsinterventies nodig zijn, of juist nieuwe fysieke ingrepen.

Aandachtsgebieden

Bovenstaande maatregelen en interventies zijn met behulp van betrokkenen van de provincie op kaart gezet. Er komen een aantal plekken naar voren die gezien worden als cruciaal voor het Landschapspark Zuidvleugel. Hierbij gaat het om gebieden die meer bescherming nodig hebben, of waar anderszins nieuw beleid nodig is maar ook om concrete locaties waar fysieke ingrepen nodig zijn. De kaart en onderstaand overzicht geven een beeld van de vereiste maatregelen. Dit is nadrukkelijk een eerste aanzet; de lijst is ook niet limitatief wat ons betreft en verdient nadere uitwerking en aanvulling.

Urgente locaties

1. Hoeksche Lijn

*Verbinding stad-landschap naar een hoger niveau.
Nieuwe station als katalysator, ecologisch waardevol gebied*

Beleid: Groenruimte beschermen

Beleid: Langzaam verkeersroute koesteren

Investering: Verbinding rivier – landschap ontwikkelen

Investering: Stad-land verbinding ontwikkelen

Investering: Ontwikkelen van de groenbeleving, toegankelijkheid verbeteren

2. Van Zee naar Zweth

Robuuste route van de kust naar Midden-Delfland

Beleid: Beschermen van bestaande groenruimtes

Investering: Ontwikkelen van een recreatieve route

3 Vlietzone Den Haag

Regionale verbindingen, natuurrecreatie

Beleid: Groenruimte beschermen

Investering: Stad-land-routes verbeteren

Investering: Bestemmingen ontwikkelen

Investering: Ontwikkeling groenruimte

4. Van Duinen tot Groene Hart

Regionale ecologische en recreatieve verbindingzone

Investering: Ecologische verbindingzone ontwikkelen

Investering: Recreatieve route inrichten

6. Zoetermeer / Bleiswijk

Verbeteren ruimtelijke kwaliteit

Beleid: Ruimtelijk beleid verbeteren

Beleid: Groenverbinding beschermen

Investering: Recreatieve routes verbeteren

6. Rotterdam Stadsrand Noord

Multifunctionaliteit van stadsranden aansturen

Beleid: Stadsranden definiëren en groenruimte ontwikkelen

Beleid: Groenruimte beschermen

Investering: Recreatieve route ontwikkelen

7. Schieknop

Binnenstedelijke groenzone ontwikkelen

Beleid: Groenruimte door aangepast beleid beschermen

Investering: Nieuw station: "landschapsstation"

Investering: Kwaliteit stadsrand beschermen

Investering: Schieoever toegankelijk maken via recreatieve route naar station Schiedam

8. Drechtoevers

Doorgaande recreatieve route inrichten

Investering: Herkenbaarheid en verblijfskwaliteit bestaande recreatieve route verbeteren (Zwijndrecht)

Investering: Zoekgebied voor nieuwe recreatieve routes langs het water (Dordrecht)

9. Midden-Delfland

Verbinding over het infrastructuurbundel

Investering: Recreatieve route inrichten

Investering: Kruisingen met spoor, water en snelweg realiseren

10. Rotterdam Zuid / Zwijndrecht

Binnenstedelijk groen verbinden met buitendijks landschap

Beleid: Kwaliteit stadsrand beschermen

Beleid: Groenruimte met aangepast beleid beschermen

Investering: Binnenstedelijke recreatieve routes ontwikkelen

Investering: Snelweg als barrière beter integreren in stedelijk weefsel

Investering: Verbindingen over/onder snelweg beter laten aansluiten op bestaande en nieuw in te richten routes

Investering: Recreatieve routes herkenbaar inrichten

11. Eiland van Dordt

Oevergebied beleefbaar houden

Beleid: Kwaliteit stadsrand (dijk) beschermen

Beleid: Groenruimte door aangepast beleid beschermen

Investering: Stad-land-routes verbeteren

12. Betuwelijn

Verbinding van steden en het open landschap

Investering: Dwarsverbindingen over snelweg en spoorlijn realiseren,

Investering: Recreatieve routes herkenbaar inrichten

13. Hollandsche IJssel

Polderlandschap bereikbaar houden

Investering: Veerverbindingen open houden

6.3 Voorbeeldlocaties

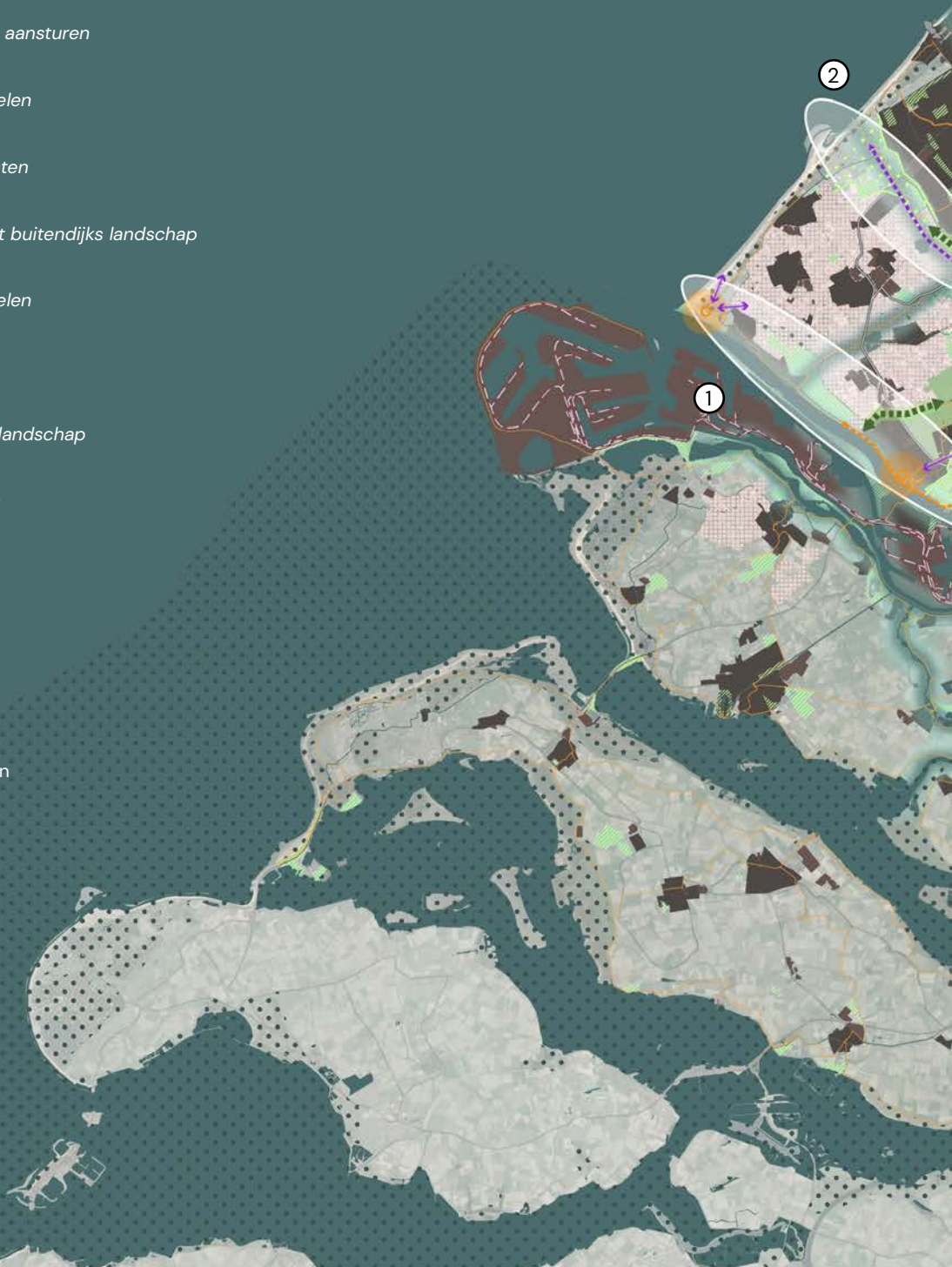
Op een viertal locaties is ingezoomd om een beeld te krijgen van een mogelijk vertaling van deze interventies naar de praktijk. Deze vier zooms geven een goed beeld van de interventies die ook op andere locaties noodzakelijk zullen zijn.

AANDACHTSGEBIEDEN LANDSCHAP

- 1 Hoeksche Lijn**
*Verbinding stad-landschap naar een hoger niveau
Nieuwe station als katalysator, ecologisch waardevol gebied*
- 2 Van Zee naar Zweth**
Robuuste route van de kust naar Midden-Delfland
- 3 Vlietzone Den Haag**
Regionale verbindingen, natuurrecreatie
- 4 Van Duinen tot Groene Hart**
Regionale ecologische en recreatieve verbindingzone
- 5 Zoetermeer / Bleiswijk**
Verbeteren ruimtelijke kwaliteit
- 6 Rotterdam Stadsrand Noord**
Multifunctionaliteit van stadsranden aansturen
- 7 Schieknop**
Binnenstedelijke groenzone ontwikkelen
- 8 Drecht oevers**
Doorgaande recreatieve route inrichten
- 9 Midden-Delfland**
Binnenstedelijk groen verbinden met buitendijks landschap
- 10 Rotterdam Zuid / Zwijndrecht**
Binnenstedelijke groenzone ontwikkelen
- 11 Eiland van Dordt**
Oevergebied beleefbaar houden
- 12 Betuwelijn**
Verbinding van steden en het open landschap
- 13 Hollandsche IJssel**
Polderlandschap bereikbaar houden

Legenda

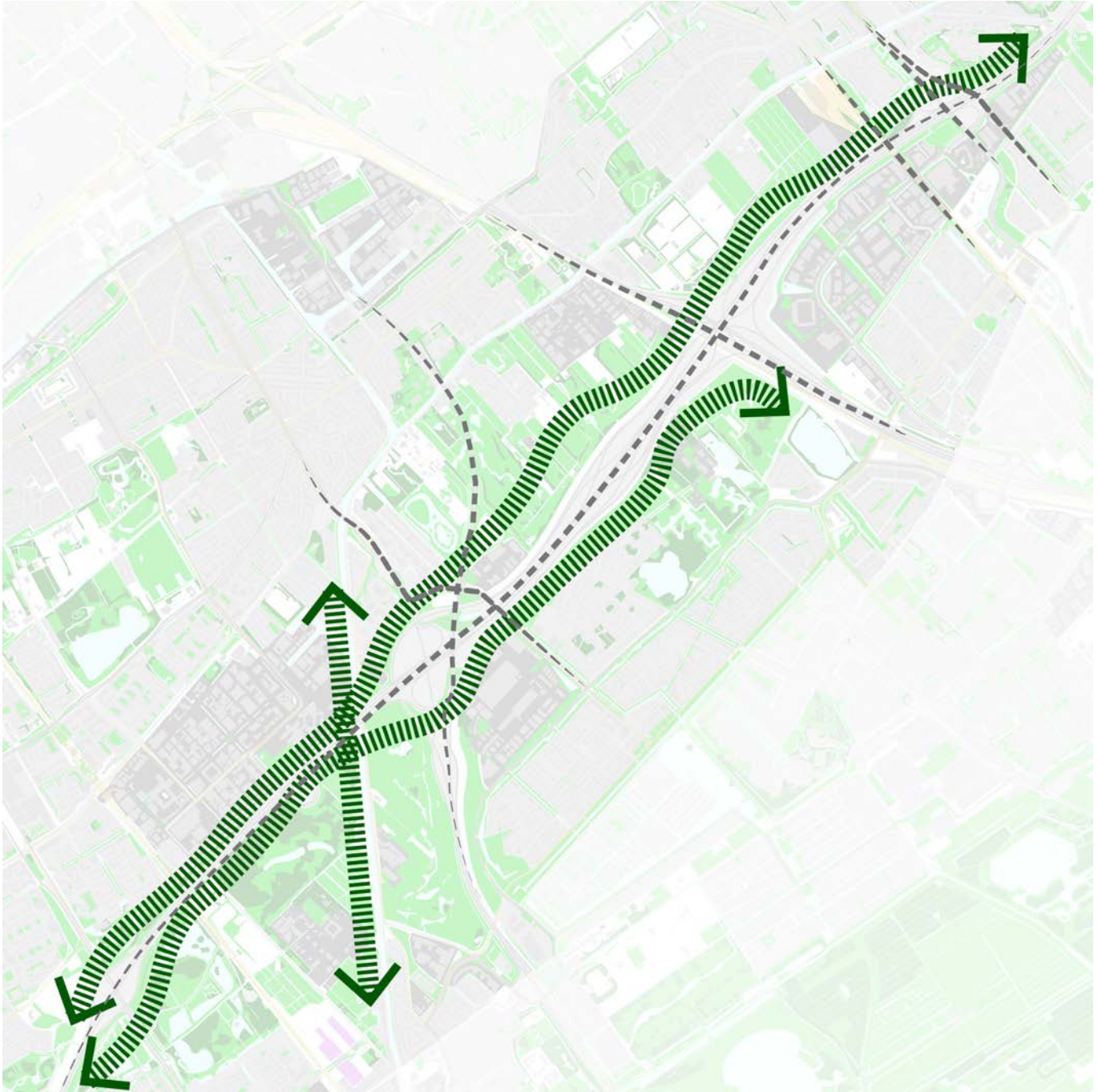
-  Beleidsmaatregelen / Groenruimte beschermen
-  Groenverbinding ontwikkelen
-  Recreatieve route inrichten
-  Recreatieve bestemming ontwikkelen
-  Stad - landverbinding verbeteren
-  Recreatieve route verbeteren
-  OV-knoop ontwikkelen



PSPARK ZUIDVLEUGEL



4. Vlietzone



Regionale verbindingen, naturrecreatie

Beleid: Groenruimte beschermen

Investering: Stad-land-routes verbeteren

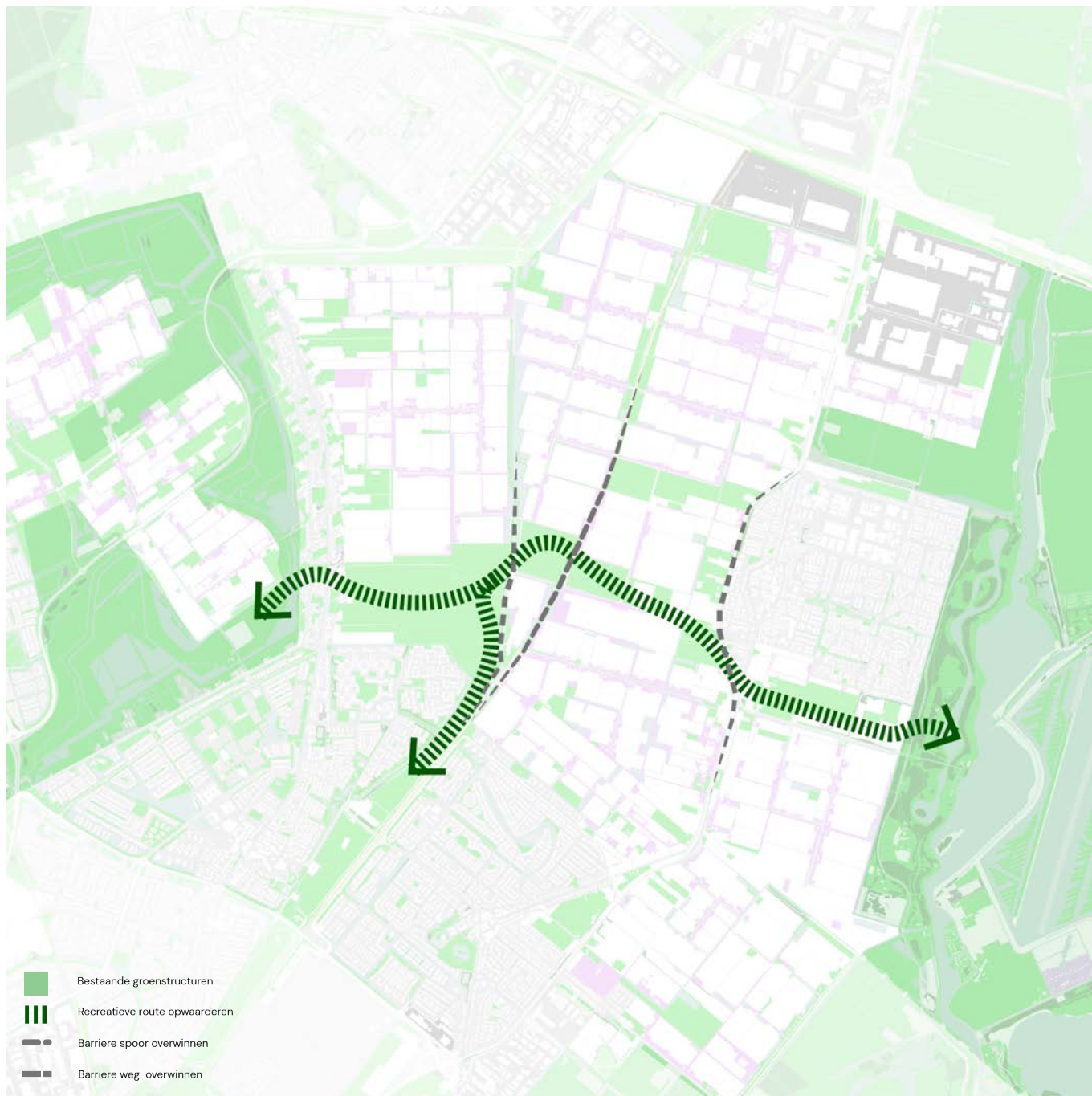
Investering: Bestemmingen ontwikkelen

Investering: Ontwikkeling groenruimte

De Vlietzone wordt doorkruist door grote snelwegen en het spoor. Er is groen aanwezig, maar een belangrijk deel hiervan zijn een golfclub en diverse sportvelden. Het gebied tussen de stadsrand en snelweg is aan het vollopen met kleine bedrijvigheid.

Aan beide kanten van de A4 liggen stadsranden en de ontwikkeldruk is hoog. Om hier een groene verbinding te behouden en te verbeteren zijn naast bescherming van het groen ook verschuivingen van programma nodig om tot een continue route te komen. De snelwegen en het spoor vormen flinke barrières die voor de groenverbinding geslecht moeten worden.

6. Zoetermeer / Bleiswijk



Verbeteren ruimtelijke kwaliteit

Beleid: Ruimtelijk beleid verbeteren

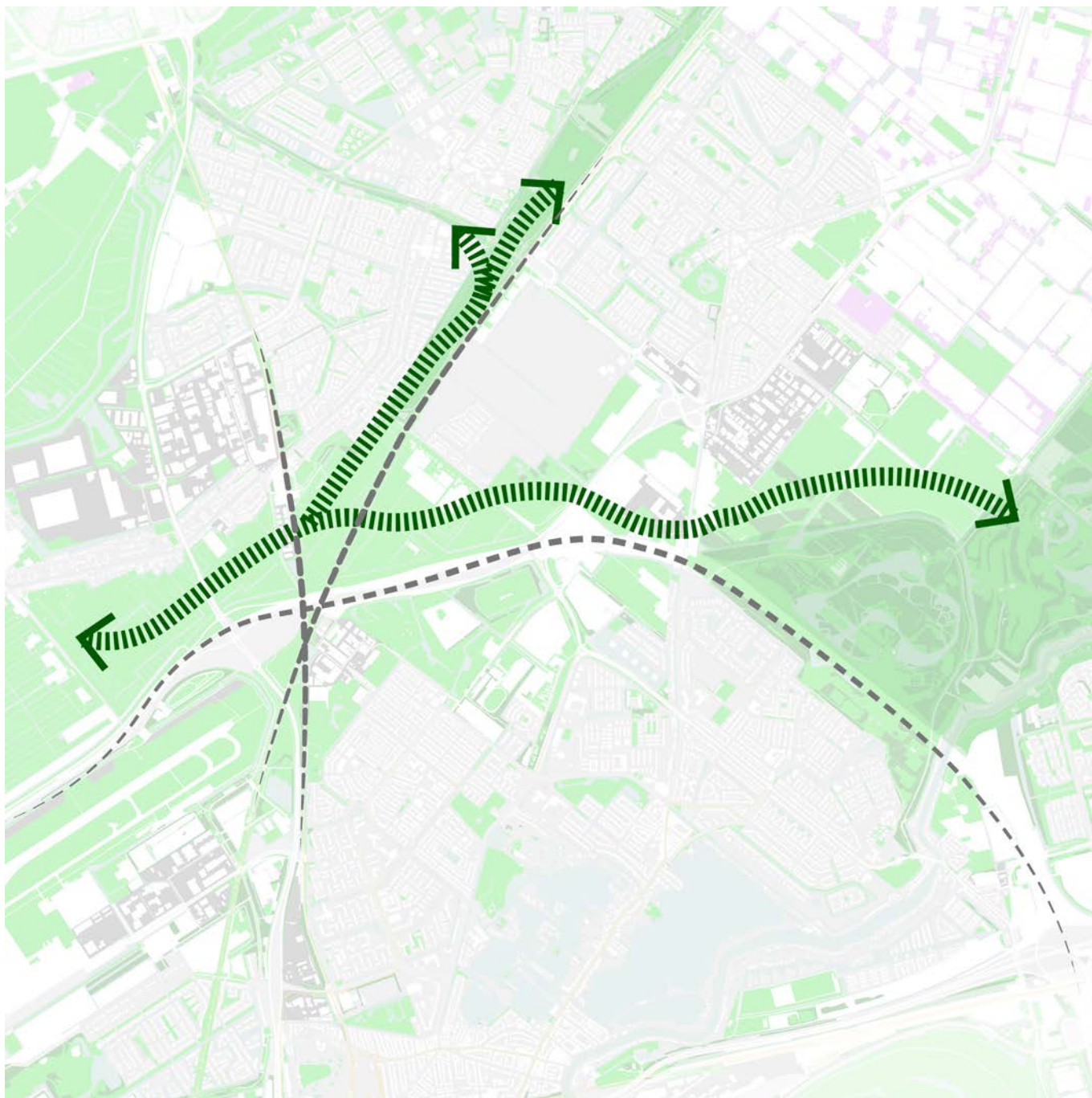
Beleid: Groenverbinding beschermen

Investering: Recreatieve routes verbeteren

In het gebied tussen Berkel en Rodenrijs, Zoetermeer en Bleiswijk ligt een gebied met glastuinbouw en lintbebouwing. Hier is een oost-west groenverbinding, maar deze is bijna niet meer te herkennen. Om deze verbinding te versterken en verder te ontwikkelen moet bestaand groen verder beschermd worden.

Daarnaast moeten door de agrarische bedrijven ecologische elementen worden geïntegreerd en het sportpark natuurinclusief worden ingericht en de recreatieve route opgewaarderd worden. Op langere termijn kan de ontwikkeling hier, en op andere plaatsen in de provincie, mogelijk gecombineerd worden met een impuls voor de ruimtelijke kwaliteit en een algemene verduurzaming van de glastuinbouw.

7. Rotterdam Stadsrand Noord



Multifunctionaliteit van stadsranden aansturen

Beleid: Stadsranden definiëren en groenruimte ontwikkelen

Beleid: Groenruimte beschermen

Investering: Recreatieve route ontwikkelen

Tussen Rotterdam Noord en Berkel en Rodenrijs wordt gewerkt aan de aanleg van de A16. Om te voorkomen dat het gebied tussen de weg en de stadsranden dichtsluip met verdere ontwikkeling van de bedrijventerreinen moet hier het landschap

beschermd worden. Om een doorgaande, groene route te houden en ontwikkelen moet bestaande bedrijvigheid een goede, groene inpassing krijgen of verplaatsen richting stadsranden. Aan de noordzijde van de toekomstige snelweg ligt een sequentie groene gebieden die elk beschermd moeten worden en cruciaal zijn om een recreatieve route te kunnen ontwikkelen. Daarnaast moet hier worden gekeken of verschuiving van programma mogelijk is om de groene verbinding te versterken.

10. Rotterdam Zuid



Binnenstedelijk groen verbinden met buitendijks landschap

Beleid: Kwaliteit stadsrand beschermen

Beleid: Groenruimte door aangepast beleid beschermen

Investering: Binnenstedelijke recreatieve routes ontwikkelen

Investering: Snelweg als barriere beter integreren in stedelijk weefsel

Investering: Verbindingen over/onder snelweg beter laten aansluiten op bestaande en nieuw in te richten routes

Investering: Recreatieve routes herkenbaar inrichten

Het verbinden van binnenstedelijk groen met het buitendijks landschap is een belangrijk onderdeel van het Landschapspark. In Rotterdam zuid en Barendrecht ligt de mogelijkheid om het Zuiderpark met het Buitenland van Rhoon en de Oude Maas te verbinden en daarmee een grootschalige stad-land-verbinding te realiseren. Hiervoor moeten niet alleen recreatieve groene routes ontwikkeld worden, maar ook doorkruisingen met de snelweg gerealiseerd worden. Aanwezige groene ruimte moet als groene stapsteen in het stedelijk weefsel beschermd worden.



Impressie van Landschapspark Zuidvleugel in de toekomst

VEEN

6.4 Adviezen voor vervolg

In het oorspronkelijke plan is de oproep gedaan om het Landschapspark te verankeren in het omgevingsbeleid. Dit kan nog sterker, waarbij met name de rol die het speelt in andere processen als de NOVEX studies, ZHPLG, Groen in en om de Stad, MIRT-trajecten en energieinfrastructuur-inpassing sterker kan. In deze complexe opgaven moet het Landschapspark de ruimtelijke onderlegger zijn waarop het gesprek gevoerd wordt.

De oproep uit het oorspronkelijke plan om te *'starten met regioprojecten om de beleidsontwikkeling te versnellen en valideren 'door te dóen'* en dit ook te gebruiken voor kennisontwikkeling is nog steeds waardevol. De ruimtelijke samenhang op grote schaal biedt kansen voor ontwikkeling en ingrepen op kleinere schaal, en een belangrijke taak van de provincie is om het Landschapspark op dit schaalniveau sterker te agenderen. Dit kan door als provincie een informerende rol aan te nemen en te wijzen op de kansen die de ruimtelijke structuur van het Landschapspark biedt, maar ook door het optuigen van projecten en faciliteren van gemeentelijke samenwerking. Daarnaast zal er in sommige gevallen financiële ondersteuning nodig zijn om gemeentelijke belangen in lijn te brengen met provinciale ambities.

Het agenderen van ruimtelijke kwaliteit en landschappelijke kwaliteit is een belangrijk doel van het Landschapspark. Daarnaast zijn er ook een aantal gebieden aan te wijzen waar ingrepen noodzakelijk zijn om te voorkomen dat de beschreven ruimtelijke samenhang onmogelijk wordt of zelfs verdwijnt. Op cruciale plekken moeten de elementen van het park beschermd worden met beleid, juridische instrumenten of financiële prikkels. De boodschap van het Landschapspark is verleidend en nodigt uit tot samenwerking, maar als dit niet werkt en het geheel in gevaar komt moet worden ingegrepen.







INFORMATIE

GESPREKSPARTNERS

Kernteam

Tussen kernteam en projectteam vonden regelmatig gesprekken in verschillende samenstelling plaats om de voortgang en vervolgstappen te bespreken:

Noel van Dooren, PARK

Hans Heupink, Programma Landschapspark Zuidvleugel

Joke Schalk, Regionaal Ruimtelijk Ontwerper

Sessie 'workforce', 04 juli 2023

Werksessie met collega's vanuit Provincie Zuid-Holland die in hun dagelijks werk met de uitwerking van het concept Landschapspark te maken, hebben meestal in vorm van projecten die in het Park liggen:

Bert Mens, Strategisch beleidsadviseur

Carel Harmsen, Programmamanager Vlietzone

David van Megen, Programmamanager Vlietzone

Edith van Dam, Beleidsadviseur Recreatie en Sport

Hans Bor, Programmamanager Midden-Delfland

Henk Jan Kiewiet, Programma Manager Schiezone

Lucas van der Velden, Stedenbouwkundige

Sessie 'strategen', 04 juli 2023

Werksessie met collega's vanuit Provincie Zuid-Holland die op een strategisch niveau betrokken zijn bij de uitwerking van het concept Landschapspark:

Albert Koffeman, Projectleider Slim Ruimtegebruik

Isolde Somsen, Landschapsarchitect

Lucas van der Velden, Stedenbouwkundige

Maaïke Verhoef, Regio-accounthouder Den Haag

Sessie 'beleid', 27 september 2023

Werksessie met collega's vanuit Provincie Zuid-Holland met kennis over Omgevingsbeleid; doel van de sessie is een verkenning over de mogelijkheden die het Omgevingsbeleid biedt voor het Landschapspark:

Albert Koffeman, Projectleider Slim Ruimtegebruik

Edwin Molenwijk, Projectleider Visie ruimte en mobiliteit

Isolde Somsen, Landschapsarchitect

Edith van Dam, Beleidsadviseur Recreatie en Sport

Sessie 'kaarten', 04 oktober 2023

Werksessie met collega's vanuit Provincie Zuid-Holland met kennis over Omgevingsbeleid; doel van de sessie is een verkenning over mogelijkheden die het Omgevingsbeleid biedt voor het Landschapspark:

Albert Koffeman, Projectleider Slim Ruimtegebruik

Carel Harmsen, Programma Manager Vlietzone

Edith van Dam, Beleidsadviseur Recreatie en Sport

Linda Berkemeijer, Accounthouder Landschap

Lucas van der Velden, Stedenbouwkundige

Maaïke Verhoef, Regio-accounthouder Den Haag

Sessie 'Urgente gebieden en ingrepen', 24 januari 2024

Werksessie met collega's vanuit Provincie Zuid-Holland.

Doel van de sessie is om tot een lijst te komen waar het Landschapspark onder druk staat.

Edith van Dam, Beleidsadviseur Recreatie en Sport

Jos de Jong, Programmamanager

Noël van Dooren, PARK

Lucas van der Velden, Stedenbouwkundige

Raymond Linssen, Projectleider ruimtelijke ontwikkeling

Hans Heupink, Programma Landschapspark Zuidvleugel

REFERENTIEPROJECTEN

Nationale Referenties

Amsterdamse Scheggen

individuele scheggen verbinden stad met landschap

Structuurvisie als onderdeel van Omgevingsvisie

Gemeente Amsterdam

Groen Groeit mee

groenontwikkeling wordt evenwichtig meegenomen bij gebiedsontwikkelingen

Provinciale Omgevingsvisie

Provincie Utrecht

Groen Hart

samenhangend landschap met unieke karakter

Nationaal Landschap

Bestuurlijk Platform

Internationale Referenties

Emscher Landschapsaftspark

verschillende regionale groenruimtes verbonden in een grootschalig park

Masterplan

Regionalverband Ruhr

Fingerplan Copenhagen

concentratie van stedelijk wefsel in vijf corridors

National Planning Directive

Rijksoverheid

Grünes Nertz Hamburg

groenassen en -ringen vormen een netwerk van groenruimtes

Landschaftsprogramm/Leitbild/Flächennutzungsplan

Stadt Hamburg

London Green Belt

groene ring rond het stedelijk gebied stimuleert verdichting

National Planning Policy Framework

Ministry of Housing

COLOFON

Onderzoek

BURA

BURA

KNSM-laan 53
1019 LB Amsterdam
+31 20 7372085
info@bura.city
www.bura.city

Teammembers

Marco Broekman
Geert Das
Marian Enders
Rebecca Smink
Nina Viltoft
Regis Hijnekamp

In opdracht van



provincie
Zuid-Holland

Aansturing

Noël van Dooren
Hans Heupink
Joke Schalk

Beelden

titel, p. 10/11, 30/31, 44/45, 50/51

Nadine van den Berg, Menselijke activiteit in het Zuid-Hollandse landschap i.o.v. PARK

p. 08/09

Visiekaart, Verkenning stedelijk landschap en groenblauwe structuur Zuid-Holland, 2017

overige beelden indien niet anders vermeld:

BURA, 2023 - 2024

©2023 - 2024

Auteur BURA. Alle rechten voorbehouden. Niets uit deze uitgave mag in enige vorm of op enige wijze worden verveelvoudigd, opgeslagen in een geautomatiseerd gegevensbestand, hetzij elektronisch, mechanisch, door fotokopieën, opnamen of anderszins, zonder voorafgaande schriftelijke toestemming van de uitgever. BURA heeft getracht de gebruikte bronnen zorgvuldig te vermelden en auteursrechten te respecteren. Laat ons weten als in dit document iets niet juist is vermeld, zodat alsnog de juiste bronvermelding kan worden opgenomen.

