

# LANDSCHAPSPARK ZUIDVLEUGEL: VAN CONCEPT NAAR AGENDA

Advies over een actie- en investeringsagenda



**Noël van Dooren**  
provinciaal adviseur ruimtelijke kwaliteit  
provincie Zuid-Holland  
april 2024

**De provinciaal adviseur ruimtelijke kwaliteit adviseert gevraagd en ongevraagd Gedeputeerde Staten van Zuid-Holland. Noël van Dooren is aangesteld als PARK van augustus 2020 tot juli 2024. Noël van Dooren is landschapsarchitect en onderzoeker.**

**Dit advies werd in april 2024 aangeboden aan Gedeputeerde Staten van Zuid-Holland. Het is in het bijzonder geadresseerd aan portefeuillehouder Anne Koning (onder meer wonen, ruimtelijke ordening en recreatie, toerisme, sport).**

# LANDSCHAPSPARK ZUIDVLEUGEL: VAN CONCEPT NAAR AGENDA

## Advies over een actie- en investeringsagenda

### De vraag: actualisatie

In 2018 introduceerde Harm Veenenbosch, mijn voorganger als PARK, Landschapspark Zuidvleugel (LPZV). Dat was bedoeld als een vehikel om naast woningbouw ook te investeren in landschap en leefomgeving. LPZV werd neergezet als een groene hoofdstructuur voor het stadslandschap van Zuid-Holland. Het advies sprak van de 'grote' buitenlandschappen Veen, Delta en Kust; van binnenlandschappen of bufferzones zoals Midden-Delfland; van de groenblauwe hoofdstructuur.

Uit het advies: 'De groenblauwe hoofdstructuur is de drager van het Landschapspark Zuidvleugel en wordt geografisch gekoppeld aan het waterstelsel van Zuid-Holland. De studie schetst zes lijnen als kern van de structuur: Schie, Zweth, Vliet, Oude Rijn, Rotte en Maas-Merwede. De zes aangegeven lijnen vormen in de opzet van het Landschapspark Zuidvleugel samenhangende regionale projecten. De rol van de hoofdstructuur is met name het scheppen van ruimtelijke samenhang en verbinding tussen stad en land evenals dat het een integratiekader geeft voor verschillende urgente opgaven: verstedelijking, gezondheid, leefomgeving en klimaatadaptatie.'

Zes jaar na de start van het Landschapspark Zuidvleugel vind ik het als PARK gewenst om te kijken of en hoe het werkt. Want: een grote, verbindende, uitnodigende, samenhangende groenstructuur in, tussen en om de sterk verdichtende stadsgebieden is meer dan ooit nodig. Ik zie drie aanleidingen voor deze actualisatie:

- Er is in vijf jaar veel veranderd. Delen van het landschapspark, zoals dat toen werd voorgesteld, zijn niet meer beschikbaar. Tegelijk zijn er door nieuwe ontwikkelingen uitbreidingsmogelijkheden.
- Nieuwe ontwikkelingen rond landbouw, energie en CO2 eisen ruimte op of vragen een andere inrichting van LPZV.
- Landschapspark Zuidvleugel is een succes, want het is opgenomen in het provinciaal beleid, maar anno 2024 zijn er wel vragen over de effectiviteit.

Stedenbouwkundig bureau BURA, destijds de auteur van het rapport over het landschapspark, heeft deze actualisatie uitgevoerd. Vooral door middel van interviews, zodat eventueel te nemen stappen op praktijkvervingen kunnen voortbouwen.

## Landschapspark Zuidvleugel anno 2024

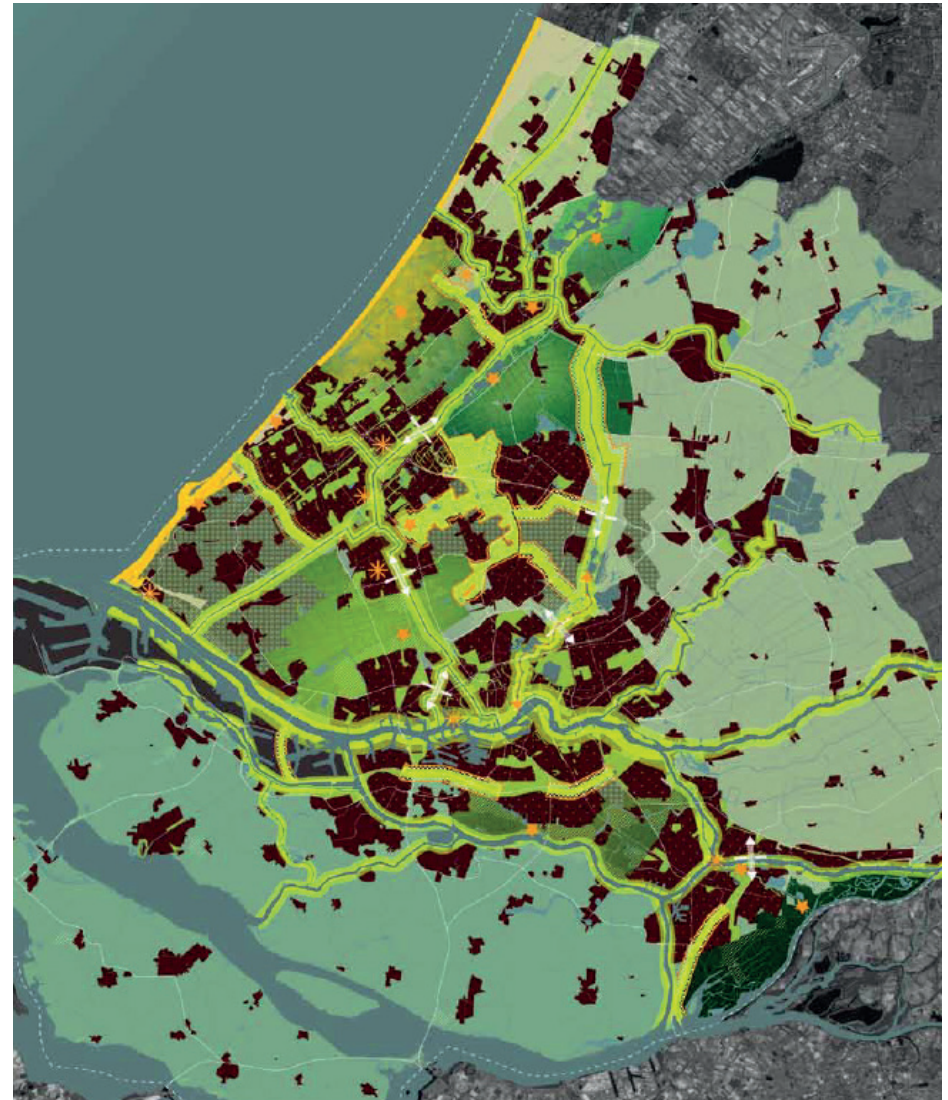
Je kunt LPZV als concept bekritisieren. Waar ligt het, wat is het precies? Hoe kunnen mensen zich met zo'n abstracte naam verbinden? Tegelijk kun je beargumenteren dat LPZV juist heel slim is, omdat het op strategisch niveau bestuurders en beleidsmakers helpt om de grote groenopgave te organiseren. En dat het dus sterk is dat het niet exact op de kaart staat. Beide verhalen zijn waar. De duinen, de Biesbosch of de plassen bij Nieuwkoop zijn 'aaibare' gebieden waarmee burgers van Zuid-Holland zich kunnen verbinden en die zij ook zullen verdedigen als kwaliteitsverlies dreigt. Niet voor niets wordt over Midden-Delfland door de grote steden nu wel gesproken als het 'Central Park'. Landschapspark Zuidvleugel roept zo'n emotie niet op. De realiteit van het meest verdichte stuk van Zuid-Holland is dat de groene ruimte bestaat uit een verzameling reststukken landschap, (historische) waterlijnen en soms een pareltje met een naam. Deze losse onderdelen zullen niet snel één herkenbare eenheid worden. Maar opgeteld kunnen die losse onderdelen, mits er een onderliggend verband is, wel gewicht in de schaal leggen. Dat onderliggend verband zou LPZV kunnen bieden.

### *Voortgang*

Er zijn in de afgelopen jaren meerdere deeluitwerkingen gedaan, bijvoorbeeld in de Vlietzone, Schiezone en Rottezone. In 2021 werd feestelijk de start van het Rotte Landschapspark gevierd, een product van die uitwerking. Die uitwerkingen hebben zeker resultaat gehad. Er zijn projecten uitgevoerd, zoals bijvoorbeeld Groene Poort / Molenvlietpark in de Vlietzone, opgeleverd in 2021. Andere interventies zijn op de kaart gezet maar (nog) niet uitgevoerd - bijvoorbeeld de fietsbruggen over de Schie en over de A13 als onderdeel van het streefbeeld voor de Schiezone.

### *Ruimtelijke puzzel, NOVEX en ZHPLG*

In discussies rond de ruimtelijke puzzel, de nationale omgevingsvisie extra (NOVEX) en het Zuid-Hollands Programma Landelijk Gebied (ZHPLG) wordt ruim, divers, aantrekkelijk en toegankelijk landschap belangrijk gevonden. Op nationaal niveau wordt nu gesproken van Groen in en om de Stad (GIOS). Het Rijk heeft in het kader van NOVEX groen in en om de stad als hoofdoggave benoemd



De kaart van Landschapspark Zuidvleugel zoals die gepresenteerd werd met het advies en de bijbehorende studie uit 2018

voor de Zuidvleugel. LPZV wordt daarbij gezien als de vertaling van dat algemene concept naar de specifieke situatie van de Zuidelijke Randstad. Met dit advies spreek ik de provincie aan om aan LPZV een ambitieuze en geloofwaardige investeringsagenda te verbinden, maar deze investeringsagenda zou natuurlijk het beste samen met de partners in de regio ontwikkeld kunnen worden.



Loetbos 2022

## Observaties

In gesprekken ten behoeve van dit advies is LPZV kritisch bevraagd. Is er een nieuwe kaart nodig? Is er een nieuwe naam nodig? Anno 2024 worden soms andere termen gehanteerd, zoals dus *Groen in en om de Stad* – is de aanduiding Landschapspark Zuidvleugel achterhaald? In de gesprekken zijn serieuze manco's genoemd die zowel de kaart, de naam, de uitwerking, het proces en de inzet van de provincie betreffen. Tegelijkertijd blijkt uit deze gesprekken dat er absoluut geen steun is voor een nieuwe kaart, een nieuwe naam of het niet meer inzetten op LPZV.

Verder blijkt dat in de afgelopen jaren deelgebieden zijn uitgewerkt maar dat daarbij voornemens te vaak (nog) niet tot actie hebben geleid. Er zijn weliswaar in de oorspronkelijke LPZV-studie prioriteiten genoemd, maar die zijn nog niet vertaald in een actie- en investeringsagenda. Ook omdat geen enkele partij hiervoor expliciet verantwoordelijkheid heeft genomen, worden nog steeds stukjes van het landschapspark afgeknabbeld; worden delen met ondermaatse kwaliteit niet aangepakt en worden dus de echte pijnpunten of barrières niet aangepakt. Bij projecten zoals de Groene Boog rond de nieuwe A13/A16-verbinding wordt zeker moeite gedaan de doorsnijding te repareren, maar is de vraag of Landschapspark Zuidvleugel voldoende richting geeft. Dat geldt ook voor interessante, lokaal gedragen initiatieven als het plan voor De Steilrand ten noorden van Rotterdam of de herinrichting van Polder Schiebroek.

Het is niet moeilijk om in algemene zin de bedreigingen of tekortkomingen van LPZV te schilderen. Veel lastiger is het om precies te worden: Welke gebieden vragen dan om bescherming? Welke gebieden vragen om kwaliteitsverbetering? Welke barrières moeten worden aangepakt? Vaak gaat het dan om plekken en gebieden waar we een stapeling van Zuid-Hollandse problemen zien – en dus een gevecht om de ruimte. Aan de hand van luchtfoto's, een heel inzichtelijk middel waarmee meteen het probleem duidelijk wordt, illustreer ik drie categorieën van plekken waar het om gaat:

- De Schieknop: Een typerend voorbeeld waar historische groene en blauwe lijnen (de Delftse Schie) de stad verbinden met het buitengebied (Midden-Delfland) door een stadsrandzone met bestaande en nieuwe bedrijven-

gebieden en het geplande treinstation Kethel. Het is hier absoluut nodig de resterende groene ruimte beter te beschermen.

- Vlietzone/A4/A13 Den Haag/Rijswijk: Een van alle kanten ingesloten gebied waar forse delen van het beperkte resterende groen worden opgeslokt door golfterreinen, en daarmee niet openbaar zijn. Ook al vraagt het geduld, dit is een voorbeeld tussen vele andere waar kwaliteitsverbetering nodig is, namelijk dat het gebied publiek toegankelijk is en goed ontsloten wordt.
- Kniplaan/A4: Dit is de enige plek waar een goede verbinding mogelijk is tussen de nationale parken Groene Hart en Hollandse Duinen. Maar die kruist de A4 met een smalle brug. Net als in een aantal andere voorbeelden zou hier op de lange termijn de snelweginfrastructuur ondergeschikt moeten worden aan de landschappelijke verbinding.



**De Schieknoop - de waterlijn ingeklemd tussen bebouwing, infrastructuur en industrie.**



**Boven: De Vlietzone bij Den Haag en Rijswijk is ingesloten, gefragmenteerd en niet overal toegankelijk.  
Onder: Kniplaan / A4 - De smalle verbinding tussen kust en Groene Hart haaks op de Vlietzone.**

## Advies

De hoofdboodschap van dit advies is: Landschapspark Zuidvleugel staat op de kaart. Er wordt aan de ontwikkellijnen gewerkt, dat werk moet gewoon doorgaan. Maar om LPZV écht kwaliteit te geven en een antwoord te laten zijn op de voortgaande bouwopgave van Zuid-Holland is een actie- en investeringsagenda nodig. Een aanzet tot deze agenda volgt na het advies. Vijf oproepen vormen de basis voor die agenda: investeer, bescherm, verbeter kwaliteit, werk uit en beheer!

Anno 2024 moet een actie- en investeringsagenda voor LPZV opboksen tegen veel en verschillende concurrerende krachten. Die bedreigen LPZV en begrenzen de mogelijkheden. Tegelijk bieden de ruimtelijke puzzel, ZHPLG en NOVEX een grote kans om LPZV een stap verder te brengen. Die programma's vragen de provincie groot en samenhangend groen in en om de stad op de kaart te zetten. Ze bundelen geldstromen, instrumenten en beleidsdoelstellingen. Er is dus momentum; grijp dat! Op basis van de concrete suggesties in dit advies kan in de onderhandelingen positie worden genomen. Die positie is sterk als steeds het grote kwantitatieve tekort aan toegankelijk groen in Zuid-Holland zichtbaar wordt. En als er slimme koppelingen zijn tussen verstedelijking, mobiliteit en groen: 'groen groeit mee'.

Het is van groot belang samen op te trekken met nieuwe vraagstukken rond energie, wateropslag, CO2-uitstoot en landbouw. Die kunnen soms LPZV bedreigen. Denk bijvoorbeeld aan het zogenaamde OER-traject (Opwekking Energie op Rijksgrond) waarin gezocht wordt naar energieopwek langs rijkswegen: dat kunnen tegelijk ook de schaarse groene restructies zijn of de vrij te houden dwarsverbindingen. Maar ze kunnen LPZV ook versterken. Watervraagstukken kunnen een 'harde' claim zijn om de druk vanuit andere functies te weren, en nieuwe agrarische bedrijvigheid kan het groene landschap betaalbaar en levendig houden. Maak dit onderdeel van de actie- en investeringsagenda.

### 1. Investeren

Met name de grote infrastructuur maakt het moeilijk het Zuid-Hollands landschap als een groter geheel te ervaren. Het ligt voor de hand om deze barriere



Balijbos 2022

als een gegeven te zien. Zo er oplossingen mogelijk zijn, zijn ze complex en kostbaar. Tegelijkertijd maken voorbeelden als de aanpak van de A2 in Maastricht en de A16 bij Breda duidelijk dat met een gecoördineerde inspanning niet alleen de belemmering kan worden opgeheven, maar er overtuigende nieuwe kwaliteit ontstaat. In Zuid-Holland is na de aanleg van de A13-A16 het Lage Bergse Bos opnieuw verknoopt met Hilleegersberg-Schiebroek. Als we LPZV serieus nemen, dan moet op minstens 8 plekken grote infrastructuur ondergeschikt worden gemaakt aan de doorgaande landschappelijke structuur – zie de investeringsagenda. Dat lijkt veel en dat kost veel, maar op schaal van Zuid-Holland is het tegelijk niet meer dan een moedige eerste stap! Vitale relaties in het landschapspark worden daarmee hersteld of geopend. Dat vraagt om een lange adem, maar het start met de uitspraak dat dit vroeger of later nodig is. Eens in de zoveel jaren vindt een grote investering in de infrastructuur plaats, en dan moet evident zijn hoe de belangen van LPZV onderdeel van de bouwopgave zijn.

## 2. Beschermen

LPZV is niet exact vastgelegd. Dat is een strategisch slimme keuze; het geeft ruimte voor uitwerking en maatwerk in samenwerking met lokale partijen. Tegelijk moet LPZV op sommige plekken wél exact begrensd zijn en adequaat beschermd worden in het omgevingsbeleid. Want in de praktijk wordt zelfs aan de meest smalle, fragiele zones van het landschapspark nog steeds geknabbeld. Zorg daarom in deze collegeperiode dat de cruciale gebieden adequaat beschermd zijn. Dat vergt nauwgezet werk ‘met een scherp potlood’. Een aanduiding als ‘groene buffer’ kan daarbij helpen, maar zegt nog niet voldoende over de kwaliteit. Dat scherpe potlood is ook nodig voor het fijnmazige netwerk van wandel- en fietspaden, veerpontjes en historische verbindingen waarmee het concept wordt waargemaakt. Iedere kans om een wandelpad, een pontje en een bruggetje te behouden of te maken moet worden aangegrepen. Ook hier moet het omgevingsbeleid zonodig worden aangevuld.

## 3. Kwaliteit verbeteren

Diverse gebieden binnen LPZV zijn weliswaar groen op de kaart, maar in werkelijkheid ontoegankelijk of armoedig. Benoem in het omgevingsbeleid gebieden en zones waar kwaliteitsverbetering nodig is. Die gebieden kunnen dan enorm bijdragen aan de betekenis van het landschapspark, op de plek zelf en als een puzzelstuk in een groter geheel. Soms kan die kwaliteitsverbetering al heel snel en in deze collegeperiode, in andere gevallen vraagt het geduld maar ook dan is van belang dat de keuze voor kwaliteitsverbetering genoteerd is. Hedendaagse vraagstukken van wateropslag, energie, voedselvoorziening en nieuwe vormen van terreinbeheer kunnen nieuw leven aan landschappen geven, maar zullen die landschappen ook veranderen. Dat stelt eisen aan het omgevingsbeleid – meebuigen ten gunste van kwaliteitsverbetering waar mogelijk, veranderingen waken waar die de kwaliteit en openbaarheid bedreigen.

## 4. Uitwerken en uitvoeren: supervisie

Zoals ook blijkt uit de evaluatie van de afgelopen jaren is de weg van ‘mooi voorstellen’ naar ‘uitgevoerd, in werking en geslaagd’ vol hobbels en valkuilen. Voor de geloofwaardigheid van LPZV is het van belang dat de beloftes uit plannen van de afgelopen jaren alsnog worden uitgevoerd. Maar vooral is een duidelijk systeem van supervisie nodig analoog aan deze goede gewoonte bij complexe



Driemanspolder 2022

stedelijke projecten. Het doel van deze supervisie is de enorme verscheidenheid aan acties steeds te blijven toetsen aan de grote lijn van het desbetreffende deelgebied en van het landschapspark als geheel. Die supervisie moet ‘gewicht’ hebben, want voortdurend blijkt dat voornemens het toch moeten afleggen tegen de harde realiteit en dat aanslagen worden gepleegd op de toch al schaarse groene ruimte. Supervisie is in die zin ook een waakhond die LPZV verdedigt. Een eerste taak voor de supervisor(en) zou zijn de reeds op de kaart gezette voornemens te omarmen, met het mandaat om deze nu tot realisatie te brengen.

## 5. Beheren

Bescherming en kwaliteitsverbetering hangen uiteindelijk samen met beheer. Het beheer en de financiering daarvan is op dit moment niet op orde. Dat is zelfs een reden voor de betrokken partijen om geen verantwoording te willen nemen voor verbeteringen. Dat moet beter. Het inbrengen van LPZV als groot, waardevol metropolitaan groengebied kan dan niet los staan van een overtuigend verhaal over beheer en verantwoording.

## Actie- en investeringsagenda

Dit advies gaat er vanuit dat het werk aan de zes deelgebieden of ontwikkelingszonen zoals die in 2018 zijn neergezet, gewoon wordt voortgezet. Omdat een flink aantal pijnpunten daarbij blijft liggen, gaat dit advies verder met een actualisatie. Op de bestaande kaart van Landschapspark Zuidvleugel is een twaalftal 'urgente zones' ingetekend. Binnen deze zones zijn de 5 oproepen (investeer, bescherm, verbeter kwaliteit, werk uit en beheer!) met voorrang aan de orde. Met deze concrete acties en verbeteringen komt een samenhangend metropolitaan groengebied dat een antwoord is op de woningbouwopgave een stuk dichterbij. De investeringsagenda toont dat de acties soms groot en veelomvattend zijn. Andere acties zijn bescheiden maar precies. Maar alle acties worden geprojecteerd op de schaal van Zuid-Holland zodat ze kunnen worden gezien als een investeringsagenda voor een metropolitaan groensysteem.

In de investeringsagenda zijn acties opgenomen die in deze collegeperiode te besluiten en uit te voeren zijn. Ik roep Gedeputeerde Staten op deze of vergelijkbare acties in te brengen in de komende NOVEX-onderhandelingen om inderdaad besluiten en uitwerking in deze collegeperiode mogelijk te maken.

De investeringsagenda omvat ook acties die pas (veel) later echt te besluiten en uit te voeren zijn, maar nu wel op de agenda moeten worden gezet – zodat ze gerespecteerd en meegenomen worden, als de tijd daar is.

- a. **Hoekse Lijn.** Deze lijn wordt gezien als nieuwe verstedelijkingsas. De koppeling aan groene investeringen krijgt te weinig aandacht. De groene zones langs de rivier en A20 en dwars op de lijn zijn in het omgevingsbeleid beschermd, maar hebben nog niet de kwaliteit die nodig is als complement van de woningbouwopgave. Nieuwe groene verbindingen tussen Midden-Delfland en de Nieuwe Waterweg moeten worden gemaakt. Dat betekent ook, dat de A20 als barrière op minstens één plek moet worden opgeheven. Station Hoek van Holland is cruciaal als recreatieve ontsluiting, een echt landschaps-station.
- b. **Van Zweth naar Zee.** De verbinding langs de zuidweststrand van Den Haag tussen de zee en de Zweth-zone heeft meer kwaliteit nodig. Resterende groene ruimtes moeten beschermd worden. De provinciale wegen (N222,



Zones binnen het Landschapspark Zuidvleugel waar met voorrang acties en investeringen nodig zijn

N464, N211) vormen te grote barrières. Die moeten worden opgeheven. Op de lange termijn is een andere opzet van het Westland steeds reëler. Ik adviseer via ontwerpend onderzoek minder ruimtegebruik door de glastuinbouw - door intensiveren en stapelen- te onderzoeken. Vanuit LPZV kunnen proactief voor de vrijgespeelde ruimte de groenblauwe wensen op de kaart gezet worden, zoals een ruimer opgezette verbinding tussen Zweth en zee. Dit geldt met name bij Kwintsheul.

- c. **Vlietzone.** Aan de Vlietzone is veel aandacht besteed maar er zijn nog steeds concrete investeringen in dit gebied noodzakelijk, zoals de bottleneck in de fietsverbinding Den Haag - Vlietzone ter hoogte van het zogenaamde Kippenbruggetje. Ook moet de Westvlietweg autoluw ingericht worden, waarbij het vrachtverkeer naar het bedrijfsterrein wordt omgeleid. Het gebied rond het bedrijventerrein dichtbij de Binckhorst en oud-Voorburg vraagt aandacht als centraal deel van de zone heel veel nieuwe woningen worden gerealiseerd. Op termijn moeten golfbanen en sportterreinen omgevormd worden zodat ze voor een veel breder publiek aantrekkelijk en toegankelijk worden.



Buijtenland van Rhoon 2023

- d. **Dwars op de Vlietzone.** Agendeer een letterlijk en figuurlijk brede verbinding over de A4 tussen Nationaal Park Hollandse Duinen en Nationaal Park Groene Hart ten behoeve van ecologie, landschap en recreatie. De ambitie: de A4 over voldoende lengte ondergeschikt maken aan deze verbinding. Dit zal afhangen van de aanpak van A4: verbreding en energie-opwek. Juist daarom moet deze groene verbinding op de agenda staan.
- e. **Rottemeren, Zuidplas en Bleiswijk.** Als onderdeel van het Rotte Landschapspark moet de aansluiting met het Bentwoud gerealiseerd worden in afstemming met de agrarische functie van deze polders. Bij de kruising met de A12 moeten snelweg en spoor op termijn ondergeschikt worden gemaakt. Het Rotte Landschapspark verdient daarnaast twee 'zijarmen': één door Oostland naar de groene gebieden rond Pijnacker, en één als groenzone in het te ontwikkelen Vijfde Dorp. Die arm biedt dan tevens aansluiting op het restveengebied bij Moordrecht.
- f. **Noordrand Rotterdam.** Mede door de aanleg van de A13-A16 zijn in een toch al ingeklemd gebied nieuwe barrières opgeworpen. In het kader van het plan De Groene Boog is met name de verbinding Hillegersberg – Bergsche Bos hersteld, maar in het kader van LPZV is meer nodig. De ecologische en recreatieve verbinding tussen de Rotte en Midden-Delfland is voor heel LPZV van belang, en nu moeten de te beschermen of verder te verbeteren gebieden moeten worden benoemd, zoals het geplande Triangelpark van gemeente Lansingerland. Met bijvoorbeeld het doortrekken van de snelfietsroute Zoetermeer-Rotterdam en de reconstructie van de G. K. van Hogendorpweg is er behoefte aan supervisie die de belangen van LPZV bewaakt.
- g. **Schieknoop.** Deze toch al smalle en versnipperde zone dreigt dicht te slibben. Hier moeten resterende gebieden beschermd worden. Het toekomstige Station Kethel moet ontwikkeld worden als poort naar LPZV / Midden Delfland. Stadinwaarts bijvoorbeeld via de Aalbrechtskade moet deze route steeds als deel van een groter geheel worden gezien. Dat betekent dat de randen van de bedrijfsterreinen, zoals Spaanse Polder, tot een aantrekkelijker, groener en toegankelijker gebied moeten worden omgevormd.
- h. **Drecht oevers.** In samenhang met het Getijdenpark moet hier in ieder geval de minimale zone beschermd worden om de oevers daar waar het kan beleefbaar en bereikbaar te houden. Een goed voorbeeld: de noordoever van Hendrik-Ambacht en Zwijndrecht waar de transformatie van voormalige bedrijfsterreinen in woongebieden wordt aangegrepen om het gebied als getijdenpark te ontwikkelen.

- i. **Midden-Delfland.** Midden-Delfland bestaat nu uit twee delen, ‘onder’ en ‘boven’ de infrastructuurbundel. Een geloofwaardig LPZV vereist een evidente verbinding tussen de twee delen waarbij spoor en A13 ondergeschikt zijn en de Delftse Schie goed te kruisen is. De timing hangt samen met het aanpakken van de infrastructuur. Gezien de geplande spoorverbreding moet dit met stip op de agenda.
- j. **Rotterdam-Zuid/Zwijndrecht.** Een logische aantakking van de groenblauwe netwerken en recreatieve verbinding aan beide zijden van de A15 Rotterdam en A16 Zwijndrecht is dringend gewenst. Met name de A15 vraagt om meer en betere kruisende landschapsverbindingen. Daarbij moet rekening gehouden worden met vraagstukken van energie, landbouw en water. Kijfhoek is een goed voorbeeld: hier kan de aanleg van zonnevelden het startpunt zijn voor kwaliteitsverbetering als onderdeel van LPZV.
- k. **Eiland van Dordt.** De Sliedrechtse en de Nieuwe Dordtse Biesbosch zijn belangrijk voor Dordrecht, maar deze gebieden zijn slecht verbonden en lastig bereikbaar vanuit nieuwe en bestaande woongebieden. Een veerverbinding over het Wantij zou een eerste bijdrage zijn.
- l. **A15, Betuwelijn, spoorlijn Dordrecht-Gorinchem.** Deze bundel is één van de meest harde barrières die Zuid-Holland kent. Deze infrastructuurbundel ondergeschikt maken aan historische en nieuwe groene en blauwe verbindingen tussen de steden en het open landschap van de Alblasserwaard is een opgave die de direct betrokken gemeenten ver overstijgt. LPZV is het kader om dit als deel van een metropolitaan groenvraagstuk te zien. De urgentie om op grote schaal opwek met zon en wind te realiseren zou de barrièrewerking kunnen versterken. Dat moet uiteraard voorkomen worden. Met een goed plan zou de energieopgave juist bij kunnen dragen aan het opheffen ervan.

## Tot slot

Zuid-Holland heeft prachtige, paradijselijke plekken nabij de steden. De meeste mensen weten ze goed te vinden. Maar we zijn met veel en de druk op deze plekken is hoog. Zuid-Holland heeft vele gebieden die het moeilijk hebben, verweesd zijn, identiteit verliezen. Een goed functionerend Landschapspark Zuidvleugel helpt om mooie, kwetsbare plekken bescherming te geven; om landschappen die het moeilijk hebben nieuwe betekenis te geven en om de essentiële groenblauwe verbindingen te benoemen waarmee een groter geheel ontstaat. Dat is bijzonder actueel want de druk is hoog en de beleidscontext vraagt om actie.

Het programma NOVEX is nu bij uitstek het kader om de oproepen in dit advies waar te maken. Het advies spreekt daarom alle betrokken partijen aan – Rijk, gemeenten, waterschappen, terreinbeherende organisaties, NGO's. Als provinciaal adviseur roep ik het provinciale bestuur op om nu kordaat een pakket te omarmen waar het in deze collegeperiode voor wil strijden, en over de grenzen van deze periode heen een agenda neer te leggen. Daarmee worden de komende colleges in staat gesteld om het momentum te pakken.

Zuid-Holland heeft nog steeds een groot tekort aan kwalitatief hoogwaardig groen. Dat tekort wordt, gezien de enorme bouwopgave, alleen maar groter. Met het op de kaart zetten van Landschapspark Zuidvleugel is 6 jaar terug een instrument geïntroduceerd om daar verbetering in te brengen. Maar dat gaat niet vanzelf. Met de investeringsopgave waar dit advies toe oproept komt de belofte van een groot, aantrekkelijk, aaneengesloten metropolitaan groengebied een aantal stappen dichterbij.

## **Colofon**

Advies: Noël van Dooren, PARK 2020-2024  
Fotografie: Nadine van den Berg  
Studie: Bura (Marco Broekman, Geert Das, Marian Enders)  
Begeleiding: Hans Heupink, Lucas van der Velden, Joke Schalk

Den Haag, april 2024