



Beleidsvaluatie ambitie 4.1 'Innovatie: richting duurzaam en digitaal' 2024

Inzicht in de prestaties en effecten van de beleidskeuzes en de activiteiten die hierbinnen hebben plaatsgevonden gedurende de periode 2019-2023.

Inhoud

Managementsamenvatting	3
Inleiding	6
2 Analyse kader	8
2.1 Scope beleidsevaluatie	8
2.2 Theoretisch Kader	9
2.3 Gebruikte methode	10
3 Een uitstekend ecosysteem voor innovatie en ondernemerschap bevorderen	11
3.1 Toelichting beleidskeuze	11
3.2 Middelen en activiteiten	13
3.3 Bevindingen	14
3.4 Subconclusie	19
4 Versnelling transitie Greenports	21
4.1 Toelichting beleidskeuze	21
4.2 Middelen en activiteiten	22
4.3 Bevindingen	25
4.4 Subconclusie	27
5 Digitaal Zuid-Holland	29
5.1 Toelichting beleidskeuze	29
5.2 Middelen en activiteiten	30
5.3 Bevindingen	31
3.4 Subconclusie	34
6 Circulair Zuid-Holland	36
6.1 Toelichting op beleidskeuze	36
6.2 Middelen en activiteiten	36
6.3 Bevindingen	37
6.4 Subconclusie	40
7 Conclusies & Aanbevelingen	41
7.1 Conclusies	41
7.2 Aanbevelingen	42

Managementsamenvatting

Aanleiding

Conform de verordening worden elke vier jaar de beleidsdoelen uit het omgevingsbeleid geëvalueerd. Het gaat dan specifiek om de doeltreffendheid en de doelmatigheid van het beleid. In deze evaluatie staat het beleidsdoel 4.1 'Innovatie: richting duurzaam en digitaal'. Hieronder vallen de beleidskeuzes:

1. Een uitstekend ecosysteem voor innovatie en ondernemerschap bevorderen.
2. Versnelling transitie Greenports
3. Digitaal Zuid-Holland
4. Circulair Zuid-Holland

Methode

De evaluatie is hoofdzakelijk uitgevoerd door het eigen team, zonder externe inhuur, met als doel een reconstructie maken van het bestaande beleid. De informatie voor deze beleidsevaluatie is aanwezig in verschillende documenten. Dit onderzoek heeft dan ook als uitgangspunt de informatie uit verschillende evaluaties samen te brengen, zodat er een overkoepelend beeld, reconstructie, van het doelbereik van het beleid ontstaat.

Conclusie

De beleidsevaluatie heeft enkele belangrijke lessen opgeleverd en er kan geconcludeerd worden dat:

1. Het bleek tijdens de beleidsevaluatie niet mogelijk om de beleidskeuzes te beoordelen op doeltreffendheid en doelmatigheid

Om de doeltreffendheid en doelmatigheid van de provincie goed te kunnen beoordelen, is een helder overzicht nodig van de activiteiten en prestaties, de beoogde doelen en de resulterende effecten. Het is daarbij belangrijk dat het verband tussen prestaties en effecten duidelijk wordt aangetoond. Uit de deelconclusies blijkt dat er nog verbetering mogelijk is in het voldoen aan alle randvoorwaarden voor een volledige beoordeling. Per beleidsprestatie kan het verschillen welke gegevens nog nodig zijn over de prestaties, effecten en de bijdrage van de prestaties aan de doelen.

2. De provincie heeft een duidelijke visie voor het gekozen beleid, de onderbouwing hoe activiteiten in samenhang bijdragen tot het doel kan beter

De provincie laat zich bij het opstellen van beleid adviseren door gespecialiseerde bureaus, die hun expertise en data aanvullen met actuele vakliteratuur en input van diverse marktpartijen en gemeenten. Hoewel de evaluatie aantoont waarom bepaald beleid nodig is, is minder duidelijk waarom specifieke activiteiten zijn gekozen. Door het gewenste effect centraal te stellen en de meest effectieve activiteiten te kiezen, kan de provincie haar keuzes beter onderbouwen.

3. De doelen van de beleidskeuzes kunnen beter worden afgebakend

De vier beleidskeuzes onder het beleidsdoel 'Innovatie: richting duurzaam en digitaal' zijn globaal beschreven en vereisen een gedetailleerde afbakening om effectief te zijn. Dit omvat duidelijke definities en meetbare succesindicatoren. Een betere afbakening leidt tot effectievere uitvoering, gerichtere inspanningen, grotere transparantie, betere resultaten en monitoring en evaluatie. Het is ook belangrijk te evalueren of deze beleidskeuzes de beste manier zijn om het beleid vorm te geven en of ze passen bij de ambities en werkwijze van de provincie, ook gezien de raakvlakken met ander provinciaal beleid en opgaven.

4. Het doelbereik van de onderzochte beleidskeuzes zijn plausibel

De evaluatie van het provinciale beleid laat zien dat de verschillende beleidskeuzes verschillende niveaus van succes hebben behaald. Het beleid is gericht op het verbeteren van prestaties en het behalen van

specifieke doelen binnen deze beleidskeuzes, elk met unieke doelstellingen en uitdagingen. In sommige gevallen is succes meetbaar aan de hand van prestatie-indicatoren. Hoewel het moeilijker was om de beoogde effecten van de beleidskeuzes te meten, biedt dit ook kansen voor verdere verbetering en verfijning van de doelstellingen en effectindicatoren.

1. Een uitstekend ecosysteem voor innovatie en ondernemerschap bevorderen: De maatregelen, specifiek subsidies, zijn over het algemeen duidelijk en aannemelijk effectief. Hoewel het bewijs voor het behalen van het gewenste effect varieert, is er potentie aanwezig. Het is wel belangrijk dat de samenhang tussen de maatregelen en hun bijdrage aan het gemeenschappelijke doel beter wordt gecommuniceerd. Daarnaast kan het doel zelf helderder geformuleerd worden om de voortgang beter te kunnen beoordelen.
2. Versnelling transitie Greenports: De provincie heeft een duidelijk overkoepelend doel geformuleerd en de vier rollen bieden een helder kader voor het stellen van subdoelen. De activiteiten worden overzichtelijk weergegeven, maar er is ruimte voor verbetering in het aantonen van het effect van deze activiteiten op het bereiken van het doel. De argumentatie voor de keuze van instrumenten en hun effectiviteit kan worden versterkt, evenals de helderheid van de doelen zelf. Het gebruik van de vier rollen als basis kan helpen om de samenhang tussen activiteiten en doelen te versterken.
3. Digitaal Zuid-Holland: Het doel kan verfijnd worden voor betere tastbaarheid en succesbeoordeling. Heldere doelstellingen geven een duidelijk beeld van wat bereikt moet worden. De prestaties zijn goed beschreven en vormen een solide basis. Directe effecten bieden potentieel voor verdere analyse. Het benadrukken van de samenhang van maatregelen maakt de synergie tussen initiatieven duidelijker.
4. Circulair Zuid-Holland: De prestaties en effecten zijn helder en goed gemonitord. Hoewel de relatie tussen prestatie en effect aannemelijk is, is deze niet bewezen en het onderscheid tussen beide is soms onduidelijk. Hierdoor is het aannemelijk dat de provincie gewenste effecten bereikt, maar het is moeilijk te zeggen in hoeverre de doelen bereikt zijn, omdat deze niet duidelijk genoeg gesteld zijn volgens de rekenkamer.

De vier beleidskeuzes laten een sterke basis en heldere prestaties zien, met ruimte voor verbetering in doelstellingen en effectiviteitsaantoning. Hoewel de maatregelen voor alle beleidskeuzes potentieel effectief zijn, kan meer helderheid en samenhang tussen doelen en maatregelen de beoordeling van succes verbeteren.

Aanbevelingen

Gebaseerd op de bevindingen van de beleidsevaluatie, wordt voor toekomstige evaluaties aanbevolen om:

1. Maak onderscheid tussen verschillende evaluatieniveaus

Evaluaties kunnen verschillende vormen aannemen, waaronder brede beleidsevaluaties en evaluaties die zich richten op specifieke beleidsinstrumenten. Beleidsevaluaties hebben doorgaans een overkoepelend perspectief, terwijl evaluaties van beleidsinstrumenten zich vaak op concrete aspecten concentreren. Het is belangrijk om het doel van de evaluatie te bepalen, zodat het juiste evaluatieniveau kan worden gekozen. Dit zorgt ervoor dat de evaluatie effectief kan zijn en aansluit bij de specifieke behoeften van het beleid of het beleidsinstrument.

2. Stel vooraf duidelijke beleidstheorieën op, met concrete doelen en indicatoren

Een heldere beleidstheorie is essentieel voor zowel het verbeteren van de effectiviteit als voor het evalueren van beleid. Het omvat de veronderstelde werking van het beleid of beleidsinstrument, inclusief concrete doelen, prestaties, effecten en indicatoren. Een duidelijke en concrete beleidstheorie is van cruciaal belang voor het heroverwegen van beleid in de toekomst.

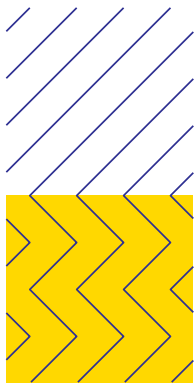
3. Zorg ervoor dat activiteiten doelgericht zijn

Doelgerichtheid houdt in dat alle activiteiten gericht zijn op het bereiken van de gestelde doelen. Dit vereist een heldere beleidstheorie met concrete doelen, waarbij activiteiten bijdragen aan deze doelen

door terug te redeneren vanuit de doelen. Als een activiteit niet bijdraagt aan het doel, moet worden overwogen of deze passend is. Het expliciet bepalen van benodigde activiteiten vergroot het bereik van het doel.

4. Zorg ervoor dat aan bepaalde randvoorwaarden is voldaan voordat beleid geëvalueerd wordt

Het belang van het voldoen aan randvoorwaarden voorafgaand aan beleidsvaluaties. Uit een recente evaluatie zijn lessen geleerd voor het effectief inrichten en uitvoeren van toekomstige evaluaties. Deze omvatten het synchroniseren van onderzoeken en evaluaties met het beleidsvaluatieproces, het intensiveren van monitoringactiviteiten en het toewijzen van meer capaciteit en middelen om de kwaliteit en snelheid van evaluaties te waarborgen.



Inleiding

Achtergrond

Zuid-Holland is een essentiële speler en een van de motoren van de Nederlandse economie. De provincie realiseert 21% van het bruto nationaal product (BNP). In Zuid-Holland zijn alle negen topsectoren¹ aanwezig. Verder herbergt onze provincie talrijke excellente kennis- en onderzoeksinstituten die tot de top in hun vakgebied behoren. De campussen van nationaal belang, zoals het Leiden Bio Science Park, TU Delft Science Park en Space Campus Noordwijk, herbergen talrijke startups en innovatieve bedrijven. Maar ook bedrijventerreinen, detailhandel en kantoren ofwel het midden- en kleinbedrijf (MKB) vormt het fundament, essentieel voor werkgelegenheid en leefbaarheid in dorpen en steden. Het MKB speelt een cruciale rol voor innovatie en talent waardoor de provincie voorop kan blijven lopen en wereldwijd kan concurreren. De economische kracht van de provincie Zuid-Holland ligt in deze diversiteit.

Zuid-Holland heeft een belangrijke kenniseconomie (RIS, 2023). Innovatie is een essentieel onderdeel van een kenniseconomie. Het stimuleren van een innovatieve economie doet de provincie door kennisontwikkeling en kennisdeling tussen ondernemers, kennisinstellingen en overheden te stimuleren. Denk hierbij aan samenwerkingsverbanden bewerkstelligen, digitale technologieën helpen ontwikkelen en onderzoeksprojecten financieren om toepassing van innovatie mogelijk te maken. Innovatie is van belang omdat de economie onder druk staat, omdat deze nog sterk leunt op fossiele en analoge productieprocessen. Tegelijkertijd staat de provincie voor tal van uitdagingen, op het gebied van stikstof, klimaat, Human Capital, schone en betaalbare energie en een gezonde en inclusieve leefomgeving. De transitie naar een duurzame en digitale economie helpen we versnellen door in te zetten op innovatie. Hiermee maken we de economie toekomstbestendig.

In het coalitieakkoord 2019-2023 is dit vertaald naar het beleidsdoel 4.1 'Innovatie: richting duurzaam en digitaal'. Dit maakt samen met de beleidsdoelen 4.2 'Creëren van een rijk vestigingsklimaat' en 4.3 'Erfgoed, cultuur en toerisme' uit van de overkoepelende ambitie 'Een concurrerend Zuid-Holland'.

Aanleiding

In mei 2021 is er door Gedeputeerde Staten (GS) aan Provinciale Staten (PS) toegezegd om het Provinciaal beleid periodiek te evalueren: iedere vier jaar bestaand beleid en nieuw beleid na twee jaar. Dit staat los van de wettelijke verplichting om te evalueren. Evalueren is belangrijk in de verantwoording van beleid, ondersteunt het leren binnen onze organisatie en levert signalen op om het beleid bij te sturen. De Provinciale Staten willen inzicht in de voortgang van de ambitie "Een concurrerend Zuid-Holland" over de periode 2019-2023. Hiervoor zijn beleidsevaluaties uitgevoerd naar de effectiviteit van de drie beleidsdoelen die hieronder vallen. De resultaten hiervan zijn in aparte beleidsevaluaties beschreven. Voorliggende beleidsevaluatie heeft betrekking op het beleidsdoel 4.1 'Innovatie: richting duurzaam en digitaal'.

Doel van de beleidsevaluatie

Het doel van de evaluatie is inzicht geven in de mate van doeltreffendheid en het verkennen van de doelmatigheid van het beleidsdoel 4.1 'Innovatie: richting duurzaam en digitaal'. Om hieraan te voldoen zijn de volgende doelstellingen geformuleerd:

- Het helder afbakenen van de scope van de evaluatie en bepalen van de informatie die nodig is om uitspraken te doen over de doelmatigheid en doeltreffendheid van de beleidskeuzes onder beleidsdoel 4.1.
- Het geven van inzicht in de prestaties en effecten van de activiteiten vanuit de beleidskeuzes, zodanig dat hiermee uitspraken zijn te doen over de doelmatigheid en doeltreffendheid.

1 Topsectoren zijn: High Tech Systemen en Materialen (HTSM), Life Sciences & Health (LSH), Agri & Food, Energie, Logistiek, Chemie, Maak Industrie, Water en Maritiem, Tuinbouw

Onderzoek op hoofdlijnen

Tijdens de eerste fase zijn de ambtelijk opdrachtgevers en opdrachtnemers betrokken bij de opzet en wijze van de uitvoering van het onderzoek. Fase 2 was gericht op het verzamelen van alle benodigde informatie. Per activiteit is in kaart gebracht welke bestaande gegevens, zoals indicatoren en reeds uitgevoerde evaluaties, er beschikbaar zijn. Ook is er een witte vlekkenanalyse uitgevoerd. In fase 3 zijn alle beschikbare gegevens geanalyseerd. Dit is samengebracht in een beoordeling van doelmatigheid per activiteit en afgestemd met alle verantwoordelijke beleidsmedewerkers. Fase 4 bestond uit het compleet maken van de rapportage en brede afstemming met ambtelijk opdrachtgevers en opdrachtnemers en de extern deskundige.

Leeswijzer

De scope van de beleidsevaluatie en de wijze van evalueren wordt beschreven in hoofdstuk 2. Vervolgens vindt er in de hoofdstukken 3 t/m 6 een uitwerking plaats van de 4 verschillende beleidskeuzes. Ieder hoofdstuk start met een toelichting op de beleidskeuze en geeft daarna een beknopte uitwerking van de verschillende activiteiten die hieronder vallen. Op basis hiervan wordt tot slot voor iedere beleidskeuze aangegeven wat het gerealiseerde doelbereik is geweest. Hoofdstuk 7 beschrijft de belangrijkste conclusies en aanbevelingen die uit de beleidsevaluatie zijn gekomen.



2 Analysekader

2.1 Scope beleidsevaluatie

Het beleidsdoel 4.1 'Innovatie: richting duurzaam en digitaal' maakt onderdeel uit van de overkoepelde ambitie 4 "Een concurrerend Zuid-Holland". Met deze ambitie zet de provincie in op verschillende onderdelen:

- Beleidsdoel 4.1 Innovatie. Met de focus op duurzaam en digitaal en kruisbestuiving tussen de economische topsectoren in Zuid-Holland.
- Beleidsdoel 4.2 Vestigingsklimaat. Gericht op zowel de fysieke ruimte voor bedrijvigheid als het arbeidspotentieel.
- Beleidsdoel 4.3 Erfgoed, cultuur en toerisme. Vanuit de gedachte dat investeren in het aanwezige erfgoed, archeologie en cultuur en het gericht betrekken van bewoners en bezoekers positief bijdraagt aan het vestigingsklimaat, en daarmee aan een concurrerend Zuid-Holland.

De beleidsevaluatie van beleidsdoel 4.2 is een zelfstandige evaluatie met een brede scope. Onder beleidsdoel 4.1 'Innovatie: richting duurzaam en digitaal' zijn totaal zes beleidskeuzes beschreven¹. De beleidskeuzes geven aan hoe de provincie haar doelen wil bereiken. De evaluatie vindt plaats op het niveau van deze beleidskeuzes:

1. **Een uitstekend ecosysteem voor innovatie en ondernemerschap bevorderen:** het beter benutten van het innovatiepotentieel van bedrijven en kennisinstellingen, om bij te dragen aan economische groei en het oplossen van maatschappelijke uitdagingen in de transitie naar een duurzame, circulaire en digitale economie.
2. **Versnelling transitie Greenports:** versnellen van de transitie naar toekomstbestendige en duurzame Greenports die op mondiale schaal toonaangevend en innovatief opereren.
3. **Transitie Haven Industrieel complex:** aantrekkelijk en concurrerend blijven in een mondiaal logistiek systeem en klimaatverandering beperken. Een sterke, slimme en schone haven is een belangrijke pijler hiervoor.
4. **Digitaal Zuid-Holland:** digitalisering benadrukken als essentieel voor de regionale economie van Zuid-Holland en het ondersteunen van sectoren en bedrijven bij de transitie naar digitalisering, waarvoor alle sectoren aan specifieke digitale randvoorwaarden moeten voldoen
5. **Circulair Zuid-Holland:** streven naar een volledige circulaire economie in 2050, met een tussendoel van 50% reductie van primaire materialen in 2030. De focus ligt op de thema's bouw, kunststoffen, groene grondstoffen & voedsel en maakindustrie.
6. **Human Capital:** een beroepsbevolking met de juiste vaardigheden en kennis. Een adaptief, adequaat en goed opgeleid arbeidspotentieel, goed onderwijs om nieuwe instroom te realiseren en om bestaande werknemers bij en om te scholen alsmede een goed werkende arbeidsmarkt

De beleidskeuzes 'Transitie Havencomplex' en 'Human Capital' worden in deze evaluatie niet verder toegelicht. 'Transitie Havencomplex' wordt geëvalueerd binnen beleidsdoel 3.1 'Klimaatneutrale en circulaire industrie', omdat deze beleidskeuze voornamelijk gericht is op energie en daardoor beter aansluit en overlapt met dat doel. 'Human Capital' is onderdeel van zowel beleidsdoel 4.1 als 4.2. Vanwege praktische overwegingen is ervoor gekozen om dit op te nemen in de evaluatie van beleidsdoel 4.2 'Creëren van een rijk vestigingsklimaat'.

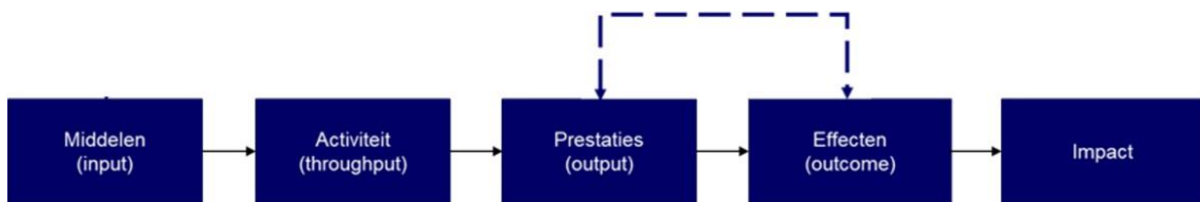
1 Omgevingsbeleid PZH – beleidsdoel vestigingsklimaat

2.2 Theoretisch Kader

De beleidskeuze omvat een beschrijving van het beleid, de doelen, middelen en activiteiten om de doelen te bereiken. Ook zijn in de beleidskeuzes de beoogde prestaties en effecten opgenomen, die de activiteiten teweeg moeten brengen. Hierdoor kan de beleidskeuze worden beoordeeld op doeltreffendheid en doelmatigheid.

Doeltreffendheid

In de klassieke zin is doeltreffendheid de mate waarin beleidsdoelstellingen gerealiseerd worden dankzij het ingezette beleid. Het betreft de relatie tussen de verwachte prestaties van het ingezette instrument en de beoogde effecten, aan de hand van de beleidstheorie.

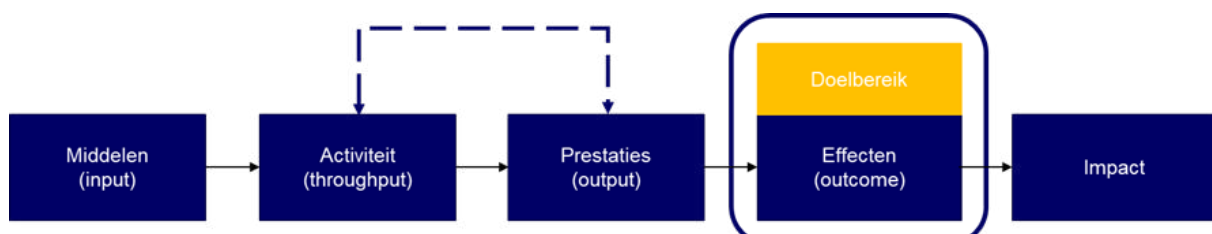


Figuur 1. Visuele weergave doeltreffendheid

Voor deze beleidsevaluatie bleek dat de beoogde effecten voor iedere beleidskeuze op een te hoog abstract niveau zijn beschreven en geen concrete of actuele beleidstheorieën² bevat. Dit betekent dat er veel verschillende (maatschappelijk) contextfactoren zijn die in meer of mindere mate bijdragen aan het realiseren van de beoogde effecten. De relatie tussen de prestaties en het beoogde effect is hierdoor moeilijk aan te tonen en kan deze beleidskeuze in de beleidsevaluatie niet worden beoordeeld op doeltreffendheid. Er worden voor deze evaluatie geen nieuwe beleidstheorieën ontwikkeld, omdat dit een veelomvattender analyse vereist. Om deze reden is ervoor gekozen om naar het doelbereik van de beleidskeuze te kijken.

Doelbereik

Doelbereik in een beleidsevaluatie verwijst naar de mate waarin de doelen van een beleid of programma zijn gerealiseerd. Het is een belangrijke maatstaf om te beoordelen of het beleid effectief is geweest in het bereiken van de beoogde resultaten. Bij doelbereik wordt expliciet niet gekeken naar hoe aannemelijk en aantoonbaar de relatie tussen de gerealiseerde prestaties en gerealiseerde effecten is. Wel, de relatie tussen activiteiten en prestaties en in welke mate de beoogde effecten van de beleidskeuze zijn gerealiseerd



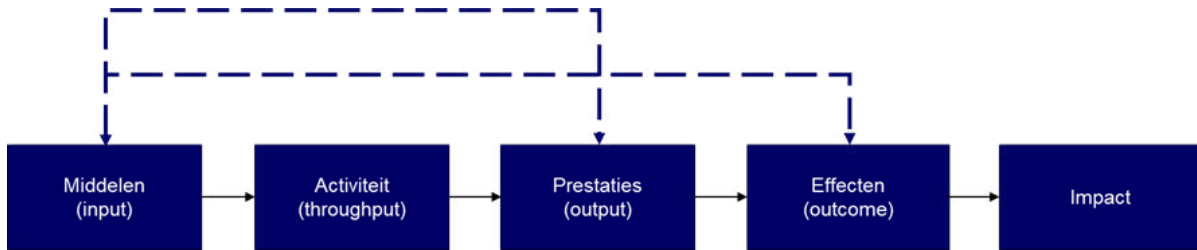
Figuur 2. Visuele weergave doelbereik

In deze evaluatie wordt beschreven of het doel duidelijk geformuleerd en haalbaar is, welke prestaties heeft de provincie geleverd, wat zijn de effecten van die prestaties, en komen die effecten aantoonbaar door prestaties van de provincie.

Doelmatigheid

Doelmatigheid betreft de mate waarin de prestaties en effecten van beleid tegen de laagst mogelijke inzet van (financiële) middelen wordt bewerkstelligd. Doelmatigheid van het beleid kan op twee niveaus in kaart worden gebracht:

- De doelmatigheid van de bedrijfsvoering (ook wel de 'kleine doelmatigheid') betreft de relatie tussen input (middelen) en output (prestaties).
- De doelmatigheid van het beleid (ook wel de 'grote doelmatigheid') betreft de relatie tussen de input (middelen) en outcome (effecten).



Figuur 3. Visuele weergave doelmatigheid

Een voorwaarde om doelmatigheid van beleid in kaart te brengen is dat je weet hoe doeltreffend het beleid was. Omdat er in dit onderzoek voor is gekozen om te kijken naar doelbereik is het volledig in kaart brengen van doelmatigheid niet mogelijk.

Verder is deze beleidsevaluatie in eerste instantie gebaseerd op bestaande informatie vanuit de verschillen- de beleidskeuzes. De focus lag niet op een kwantificering van de middelen zoals uitvoeringlasten en administratieve lasten in relatie tot de beleidsresultaten. Aanvullend is er bij aanvang van de uitvoering van de beleidskeuzes niet specifiek in kaart gebracht of in een vergelijkbare situatie met minder middelen hetzelfde doel bereikt kan worden. Op het niveau van de beleidskeuze kan dan ook geen uitspraak worden gedaan over de doelmatigheid. In enkele gevallen is het wel mogelijk geweest om een beoordeling van doelmatigheid te doen op het niveau van de activiteit zelf. Deze beoordeling van doelmatigheid is in dat geval opgenomen in een tekstkader bij de beoordeling van doeltreffendheid van de beleidskeuze.

2.3 Gebruikte methode

Op verzoek van de Provinciale Staten is, gezien het tijdpad, de kosten, het onderzoek in eerste instantie gericht op het gebruikmaken van bestaande evaluaties. En daarmee zelf (geen externe inhuur) een reconstructie maken van het bestaande beleid. De informatie voor deze beleidsevaluatie is versnipperd aanwezig in uiteenlopende documenten. Dit onderzoek heeft dan ook als uitgangspunt de informatie uit verschillende evaluaties samen te brengen, zodat er een overkoepelend beeld, reconstructie, van het doelbereik van het beleid ontstaat. Hiervoor zijn verschillende onderzoeksmethoden ingezet:

- **Documentanalyse.** Voor meerdere activiteiten binnen de beleidskeuzes hebben de afgelopen jaren evaluaties plaatsgevonden. De informatie uit deze documenten is op een gestructureerde manier in kaart gebracht en geanalyseerd. Op basis hiervan is besloten of verder onderzoek noodzakelijk was of de bestaande documenten voldoende inzicht geven om een uitspraak te doen over doelbereik. Er is per beleidskeuze aangegeven welke documenten zijn gebruikt.
- **Interne interviews.** Om te komen tot een onderbouwde uitspraak over de prestaties en effecten van de activiteiten zijn verschillende betrokkenen ondervraagd vanuit hun eigen rol en positie. Er is intensief samengewerkt met de beleidsmedewerkers die verantwoordelijk is voor een beleidskeuze. De coördinatoren zijn meegenomen in de opzet van de evaluatie, bij de voortgang en het resultaat. De resultaten hiervan zijn meegenomen in de hoofdstukken per beleidskeuze.
- **Onafhankelijke deskundigheid.** Er is een onafhankelijke deskundige aangesteld om mee te kijken. Dit draagt bij aan objectiviteit en onafhankelijkheid bij het beoordelen van het beleid. Deze deskundige geeft een onafhankelijk oordeel over de validiteit en betrouwbaarheid van de bevindingen van het uitgevoerde onderzoek.

3. Een uitstekend ecosysteem voor innovatie en ondernemerschap bevorderen

3.1 Toelichting beleidskeuze

De Provincie streeft ernaar om samen met andere overheden, ondernemers en kennisinstellingen Zuid-Holland te versterken als economische topregio. Dit doet zij door de kennisinfrastructuur en innovatie-kracht te bevorderen, een uitstekende fysieke omgeving voor economische activiteiten en groei en vernieuwing van het bedrijfsleven te stimuleren, en een transitie vorm te geven naar een duurzame, circulaire en digitale economie. Onderdeel daarvan is dat de Provincie een uitstekend ecosysteem voor innovatie en ondernemerschap bevordert. Dit doet de Provincie door de inzet van verschillende beleidsmaatregelen gericht op het beter benutten van het innovatiepotentieel van de bedrijven en kennisinstellingen in Zuid-Holland. Dit is onderverdeeld in de volgende zes maatregelen:

Maatregel 1: het verstrekken van kapitaal en subsidie aan InnovationQuarter

InnovationQuarter (IQ) heeft als opdracht om in Zuid-Holland de economische structuur duurzaam te versterken en het innovatieve vermogen van de regio te ontsluiten. Deze opdracht reikt verder dan alleen het creëren van banen en het realiseren van nieuwe investeringen. Het doel is ook om het innovatieve bedrijfsleven in Zuid-Holland te verleiden om een bijdrage te leveren aan de maatschappelijke opgaven op het gebied van duurzaamheid, brede welvaart en klimaat. IQ werkt aan deze doelstellingen aan de hand van drie typen activiteiten:

- Investeren in startende en innovatieve bedrijven in Zuid-Holland (Investeren)
- Het bevorderen van de samenwerking tussen ondernemers, kennisinstellingen en overheden om innovaties te versnellen en nieuwe bedrijvigheid te genereren (Innoveren)
- Het aantrekken van buitenlandse ondernemers naar Zuid-Holland en het ondersteunen van ondernemers in Zuid-Holland die internationaal willen groeien (Internationaliseren)

Maatregel 2: Ondersteuning campussen

Campussen² zijn het middelpunt in het regionale ecosysteem voor innovatie en ondernemerschap. In deze rol zijn ze cruciaal voor de benutting van het innovatiepotentieel. Bedrijven op campussen werken samen met andere bedrijven en kennisinstellingen op de campus aan innovatie door gebruik te maken van gezamenlijke onderzoeks- en innovatiefaciliteiten en een gezamenlijk netwerk. Campussen herbergen bovendien talrijke startups en innovatieve bedrijven. Zonder financiële steun³ vanuit de provincie voor deze gezamenlijke faciliteiten en het netwerk zouden de campussen niet of later bijdragen aan innovatie.

Zuid-Holland kent een aantal 'campussen van nationaal belang' (BCI, 2018), zoals het Leiden Bio Science Park en, TU Delft Science Park en de NL Space Campus te Noordwijk. Totaal zijn er 5 campussen in Zuid-Holland⁴.

² 'Exact ruimtelijk begrensde gebied waarin onderzoekers van kennisinstellingen en bedrijven intensief met elkaar samenwerken op het gebied van R&D en innovatie, met als magneet een manifeste kennisdrager (bijv. universiteit, academisch ziekenhuis)' – BCI, 2018

³ Innovatie instrumentarium; financieel middelen: sinds 2019 elk jaar 1,5 miljoen ter beschikking gesteld vanuit de campusregeling ZH

⁴ PZH heeft campussen afgebakend door de definitie hierboven te gebruiken.

Om investeringen in kennis en innovatie maximaal te laten renderen en een optimale kruisbestuiving tussen verschillende actoren en sectoren te doen plaatsvinden, heeft de provincie een stevig impulsprogramma⁵ ontwikkeld voor de (verdere) ontwikkeling van campussen. Dit programma bestaat onder andere uit een Investerings- en Samenwerkingsagenda Zuid-Holland, een subsidieregeling Campussen Zuid-Holland en meerdere incidentele interventies op verschillende campussen via programma's zoals EFRO Kansen voor West.

Maatregel 3: Ondersteuning field labs en pilot plants

Fieldlabs en pilotplants (hierna: fieldlabs) zijn een belangrijk onderdeel van het Zuid-Hollandse ecosysteem voor innovatie en ondernemerschap. Fieldlabs worden gedefinieerd als een open en fysieke praktijkomgeving met een concrete gedeelde 'asset' (bijvoorbeeld test- of demofaciliteiten, specifieke infrastructuur, etc.), waarin (regionale) overheden, bedrijven en onderwijs- en kennisinstellingen (triple helix) samenwerken en nieuwe kennis ontwikkelen en toepassen. Deze fieldlabs hebben een grote meerwaarde omdat ze innovatieve ondernemers kunnen ondersteunen bij het testen en door ontwikkelen van hun innovatie, bijvoorbeeld door test- en demonstratiefaciliteiten aan te bieden aan de ondernemers. Het doel van de maatregel is om financiële ondersteuning te bieden aan fieldlabs en de faciliteiten binnen de fieldlabs, zodat deze innovatieve ondernemers kunnen faciliteren tijdens hun innovatieproces. De financiering van de fieldlabs vindt voornamelijk plaats via het programma Kansen voor West (Europees Fonds voor Regionale Ontwikkeling).

Maatregel 4: Strategische versterking Life Sciences & Health

Als provincie zetten wij in op de verdere ontwikkeling van succesvolle kennis- en innovatie-ecosystemen. De sector Life Sciences & Health (LSH) is één van die kennis- en innovatie-ecosystemen en behoort tot de top van de wereld op wetenschappelijk gebied en ondernemerschap. De sector telt in de provincie ruim 200.000 banen en een grote hoeveelheid innovatieve startups. De LSH-sector in Zuid-Holland levert daarmee een belangrijke bijdrage aan innovatieve oplossingen voor de regionale, nationale en mondiale uitdagingen op het gebied van zorg.

De LSH-sector is geografisch gezien vooral geconcentreerd rondom Leiden (Leiden Bio Science Park), Rotterdam (Erasmus MC) en Delft (TU Delft). De grootste economische activiteiten zijn te clusteren rondom drie thema's; biotechnologie, digital health en medische technologie (medtech). De technologische ontwikkelingen op deze thema's gaan snel en bieden maatschappelijke en economische kansen voor Zuid-Holland, maar vraagt ook om gerichte inzet en ondersteuning. Vanwege het grote belang van de LSH-sector zet de provincie zich in voor een strategische versterking⁶ van het LSH-cluster met het doel om het innovatie-ecosysteem te versterken en om de concurrentiepositie van de regio te verbeteren zodat Zuid-Holland nationaal en internationaal een LSH-sector van betekenis houdt.

Maatregel 5: Subsidieregeling MKB Innovatiestimulering Topsectoren

Met de subsidieregeling MKB Innovatiestimulering Topsectoren (MIT) wordt innovatie in het MKB gestimuleerd die nodig is voor de transitie naar een duurzame, digitale en inclusieve economie. De MIT is een nationaal programma waarvan de uitvoering zowel bij het Rijk als bij de provincies is belegd. De projectaanvragen worden voor 50% door de provincie (als uitvoerend orgaan) en voor 50% door het Rijk gefinancierd. De subsidie is bedoeld om innovatieontwikkeling in de vroege fase, waar financiering lastig te vinden is, te ondersteunen. Dat geeft niet alleen een impuls aan de bedrijven, maar ook aan de economische kracht van de regio en het oplossen van maatschappelijke uitdagingen als voedselveiligheid, duurzame energie, robotisering, logistieke ketens en gezondheidszorg. De MIT beoogt bij te dragen aan valorisatie en kenniscirculatie. Globaal geformuleerd bestaat de doelgroep uit mkb'ers die willen innoveren en aansluiting willen of kunnen krijgen bij de door de topsectoren opgestelde Kennis- en Innovatieagenda's (KIA's). De verschillende deelinstrumenten van de MIT hebben ieder hun eigen doelgroep.

5 1,5 miljoen aan middelen per jaar vanuit de Campusregeling ZH. + Kansen voor West gelden die richting de campussen gaan. + incidentele interventies (R&D gebouw Biotech Campus Delft, Accelerator Erasmus MC Campus, Investering van tijd)

6 Met een strategische versterking wordt bedoeld: als provincie investeren in het innovatieve MKB, in innovatieve netwerken en in de innovatie-infrastructuur

Maatregel 6: Subsidieregeling Regionale Netwerken voor Innovatie Zuid-Holland

Het doel van de subsidieregeling Regionale Netwerken voor Innovatie Zuid-Holland (RNIZ) is om het organiserend vermogen van regionale netwerken gericht op innovatie te versterken. Door samenwerking te stimuleren tussen bedrijven en kennis- en onderzoeksinstituten komen er innovatieve projecten tot stand die weer kunnen zorgen voor meer innovatie binnen de bedrijven. Daarbij vervullen netwerken van innovatieve ondernemers, met name binnen de topsectoren van Zuid-Holland, een sleutelrol, als kraamkamer van vernieuwende ideeën, producten en processen.

3.2 Middelen en activiteiten

Maatregel 1: Het verstrekken van kapitaal en subsidie aan InnovationQuarter

De provincie is zowel aandeelhouder als financier van IQ. Dit betekent dat de provincie sinds de oprichting van IQ in 2013 verschillende kapitaalstortingen heeft gedaan in IQ Capital. In 2021 is besloten tot een aanvullende kapitaalstorting vanuit de provincie voor een bedrag van € ruim 14,5 mln. Naast onze rol als aandeelhouder, betaalt de provincie als participant jaarlijks een bijdrage aan de organisatiekosten. De bijdrage van de provincie aan de basisexploitatie is jaarlijks circa € 2,1 mln. Dit is exclusief een eventuele aanvullende opdrachten die de provincie in sommige gevallen aan IQ geeft. Op het account InnovationQuarter zit ongeveer 0,3 fte jaarlijkse inzet van de provincie.

Maatregel 2: Ondersteuning campussen

De meeste kosten voor de doorontwikkeling van campussen zijn gemaakt via de Subsidieregeling campussen Zuid-Holland. In de periode 2019 t/m 2023 is voor € 11 miljoen in de campussen Leiden Bio Science Park, de TU Delft campus en de NL Space Campus geïnvesteerd. Naast de subsidieregeling hebben ook verscheidene begrotingssubsidies en opdrachtverleningen plaatsgevonden op de verschillende campussen. Dit betroffen naast de eerdergenoemde campussen ook de Biotech Campus Delft en de Erasmus MC Campus (Rotterdam Square). Tezamen bedroegen deze investeringen in de periode 2019 t/m 2023 ongeveer € 8 miljoen. Vanuit PZH is er sinds 2019 jaarlijks een inzet van 0,5 Fte

Maatregel 3: Ondersteuning field labs en pilot plants

Vanwege het grote belang van de fieldlabs binnen onze innovatie-ecosystemen en vanwege de grote financieringsbehoefte bij de fieldlabs heeft de provincie de maatregel Ondersteuning fieldlabs en pilot plants in het leven geroepen met het doel deze fieldlabs (financieel) te ondersteunen.

Sinds 2015 heeft de provincie meer dan 30 miljoen euro aan subsidies aan fieldlabs verstrekt. Dit is met name gedaan via het programma Kansen voor West. Daarnaast is er, ook via Kansen voor West, geïnvesteerd in diverse voucherregeling voor fieldlabs. Deze voucherregelingen maken het voor bedrijven laagdrempelig om gebruik te maken van de faciliteiten van een fieldlab omdat ze met een voucher 50% tot 100% korting kunnen krijgen op de diensten van een fieldlab. De gemaakte kosten om de subsidies te verstrekken zijn beperkt geweest. Zoals aangegeven verloopt de financiering vooral via het programma Kansen voor West. De provincie speelt daardoor een beperkte rol in het subsidieproces.

Maatregel 4: Strategische versterking Life Sciences & Health

In de periode 2019 – 2023 zijn er vanuit de provincie meerdere subsidies verstrekt aan projecten en activiteiten in de LSH-sector:

- Necstgen: een investering van 2 miljoen euro in een pilotfabriek op het gebied van regeneratieve geneeskunde. Mede dankzij onze investering staat er nu een pilotfabriek die operationeel is;
- RegMed XB: een publiek-privaat samenwerkingsverband op het gebied van regeneratieve geneeskunde. De provincie heeft in totaal 225.000 euro bijgedragen (75.000 per jaar);
- Innovatieprogramma ZorgTech: een programma dat innovaties in de zorg verder helpt, wordt uitgevoerd door InnovationQuarter. In het programma zijn enkele tientallen MKB'ers geholpen met een subsidie en begeleiding door de partners van het programma. Totale provinciale investering bedroeg 750.000 euro.

De kosten vanuit de provincie zijn verder beperkt geweest. De ambtelijke capaciteit betrof over de periode 2019 – 2023 gemiddeld zo'n 0,5 FTE op het LSH-dossier.

Maatregel 5: Subsidieregeling MKB Innovatiestimulering Topsectoren

Per jaar is er € 14,6 mln. beschikbaar voor de MIT, daarvan is 55% cofinanciering van EZK.

Maatregel 6: Subsidieregeling Regionale Netwerken voor Innovatie Zuid-Holland

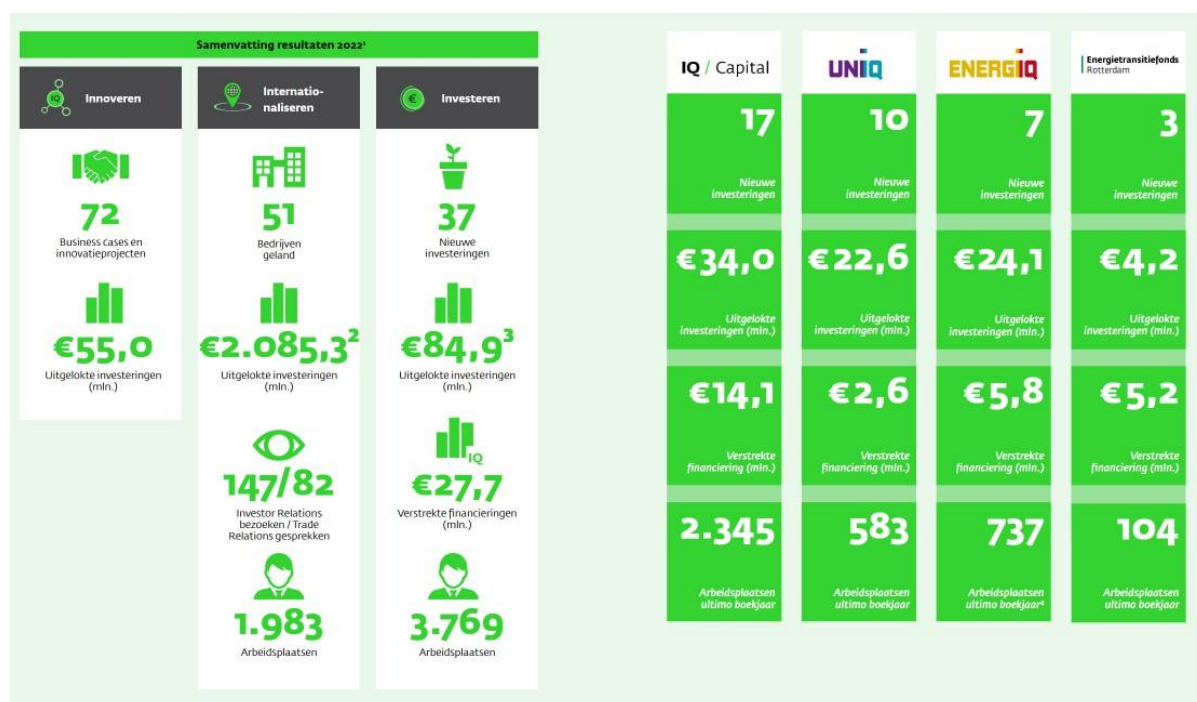
In totaal is er voor de periode 2019 t/m 2022 €7 miljoen uitgegeven aan regionale innovatie netwerken via de subsidieregeling RNIZ. In 2023 is de regeling open gezet met een plafond van 1,5 miljoen.

3.3 Bevindingen

Maatregel 1: Het verstrekken van kapitaal en subsidie aan InnovationQuarter

De afbeelding hieronder betreft een onderdeel van het jaarverslag van IQ over haar resultaten en de mate waarin zij haar doelen bereikt. Over de afgelopen vier jaar zijn de volgende resultaten behaald:

2022

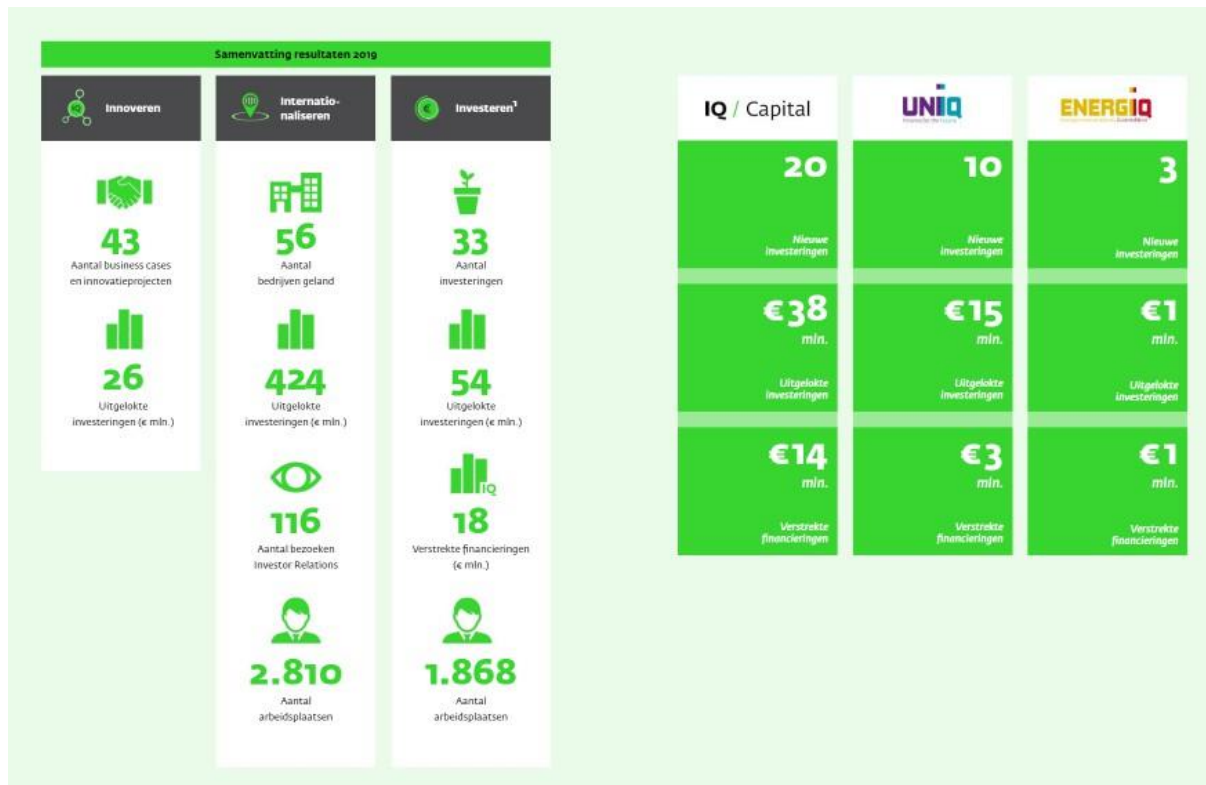


2021



2020





Dankzij de financiële inzet van de provincie (kapitaal en exploitatiebijdrage) heeft IQ haar werkprogramma kunnen uitvoeren en daardoor bijgedragen aan de opdracht om in Zuid-Holland de economische structuur duurzaam te versterken en het innovatieve vermogen van de regio te ontsluiten. Op deze manier heeft de maatregel bijgedragen aan de beleidskeuze: een uitstekend ecosysteem voor innovatie en ondernemerschap bevorderen.

Maatregel 2: Ondersteuning campussen

De doeltreffendheid van de inzet op campussen is geëvalueerd in de 'Beleidsvaluatie subsidies provincie Zuid-Holland 2015-2022' (Sira Consulting, 2023). In de evaluatie is onder andere opgenomen dat de provincie met de Subsidieregeling campussen Zuid-Holland bijdraagt aan de versterking en doorontwikkeling van campussen. De subsidieregeling levert daarmee een bijdrage aan het beleidsdoel 4.1 innovatie: richting duurzaam en digitaal. Daarnaast is de regeling beoordeeld als aannemelijk doeltreffend. Het stimuleren van een versterkt organiserend vermogen van campussen of een verhoogde innovatie kennisinfrastructuur op campussen draagt bij aan het beleidsdoel en de onderliggende beleidsprestatie, -maatregel en -theorie van de provincie. Tenslotte concludeert het onderzoek van Sira dat de (beleids)resultaten van het subsidieonderwerp aantoonbaar zijn gerealiseerd. De inzet van de provincie op de Zuid-Hollandse campussen heeft de stimulatie van de innovatie versneld en versterkt. Daarmee kan geconcludeerd worden dat de campussen dankzij de financiële bijdrage van de Provincie, versneld bijdragen aan innovatie. Ook de cijfers in het onderzoek 'Inventarisatie en meerwaarde van campussen in Nederland' (BCI, 2018) laten zien dat het goed gaat met de campussen in Nederland. De groei van bedrijven en werkgelegenheid op campussen heeft de afgelopen jaren onverminderd doorgezet, waarmee geconcludeerd kan worden dat campussen een gewilde vestigingsplaats zijn en een motor voor nieuwe bedrijvigheid.

Volgens de beleidsmaatregel is het van belang om campussen financieel te ondersteunen, om innovatie te stimuleren en te versnellen. Om inzicht te krijgen in de effectiviteit van provinciale investeringen heeft PZH Buck Consultants gevraagd om het rapport 'Investerings- en Samenwerkingsagenda Campussen Zuid Holland' (BCI, 2022) op te stellen. Hierin is onderzocht welke campussen van belang zijn voor de provincie en welke

investeringsbehoefte daar is. Uit dit onderzoek is een aantal campussen en investeringsposten⁷ naar voren gekomen, waarop vervolgens is ingezet. Ook in de toekomst zal het versterken van campussen een doel blijven. Daarom is gedurende deze periode van evaluatie een samenwerkingsverband opgezet met de vijf belangrijkste campussen voor Zuid-Holland. Dat heeft geresulteerd in een regulier overlegorgaan: de Kopgroep Innovatiecampussen Zuid-Holland. Deze zal mede vormgeven aan verdere interventies die de provincie in de toekomst zal gaan doen.

Maatregel 3: Ondersteuning field labs en pilot plants

Uit een onderzoek van Dialogic in 2022 is gebleken dat er in Zuid-Holland 80-90 ‘fieldlab-achtigen’ zijn. De meeste fieldlabs voor een groot deel afhankelijk zijn én blijven van overheidsfinanciering. Dit komt onder andere door het feit dat veel fieldlabs in dure apparatuur en testfaciliteiten moeten investeren.

Anderzijds omdat een groot deel van de doelgroep van deze fieldlabs jonge innovatieve bedrijven zijn waardoor het fieldlab geen ‘premium’ prijs voor haar diensten kan vragen. Ondanks de grote financieringsbehoefte bij fieldlabs zijn er echter weinig specifieke subsidie-instrumenten voor fieldlabs, zowel nationaal als Europees. Vanwege het grote belang van de fieldlabs binnen onze innovatie-ecosystemen en vanwege de grote financieringsbehoefte bij de fieldlabs heeft de provincie de maatregel Ondersteuning fieldlabs en pilot plants in het leven geroepen met het doel deze fieldlabs (financieel) te ondersteunen.

In de afgelopen jaren heeft de provincie middels het programma Kansen voor West meer dan 30 miljoen euro geïnvesteerd in de Zuid-Hollandse fieldlabs. Daarnaast heeft de provincie ook meerdere miljoenen geïnvesteerd in voucherregelingen waarmee midden- en klein bedrijven (MKB'ers) laagdrempelig (goedkoper) gebruik kunnen maken van de diensten van een fieldlab. Concreet betekent dit dat in de periode 2019 tot 2023 enkele tientallen MKB'ers met korting (50% tot 100%) gebruik konden maken van de diensten van een fieldlab. Met dergelijke voucherregelingen helpt de provincie niet alleen de MKB'ers, maar ook zorgt de provincie op deze manier ervoor dat fieldlabs relatief gemakkelijk klanten aan zich kunnen binden en daarmee omzet kunnen realiseren. Verder zijn vrijwel alle fieldlabs die in de periode 2019-2023 zijn opgezet nog actief. Dit betekent dat de financiële bijdrage in ieder geval bij deze fieldlabs ervoor heeft gezorgd dat zij hun activiteiten konden voortzetten. Bij slechts één fieldlab is dit niet gelukt, deze is in 2023 failliet gegaan.

Voor het grootste deel van de Zuid-Hollandse fieldlabs is het verkrijgen van financiering een grote opgave. Dit betreft zowel de financiering voor hun reguliere activiteiten, maar ook voor de doorontwikkeling van het fieldlab. Dit wordt onder andere bevestigd in het fieldlabonderzoek dat in opdracht van de provincie in 2022 door Dialogic (2022) is uitgevoerd. Kijkend naar het subsidielandschap dan bestaan er echter geen subsidies die specifiek voor fieldlabs bedoeld zijn. Als provincie is er daarom een belangrijke rol weggelegd om voor een stukje financiering voor fieldlabs te zorgen. Deze financiering wordt gedaan middels het programma Kansen voor West. De provincie heeft zeggenschap over een vastgesteld deel van het budget van het programma. In de afgelopen jaren heeft de provincie een aantal openstellingen georganiseerd die specifiek gericht waren op de Zuid-Hollandse fieldlabs. Er is daardoor zeker sprake van dat het doel dankzij de provincie is behaald.

Maatregel 4: Strategische versterking Life Sciences & Health

In de periode 2019 – 2023 heeft de provincie meerdere projecten en activiteiten ondersteund die bijdragen aan een strategische versterking. Een goed voorbeeld is dat de provincie €2.000.000 heeft bijgedragen aan de ontwikkeling van een pilotfabriek op het gebied van regeneratieve geneeskunde (Necstgen). De pilotfabriek is inmiddels operationeel. Daarnaast heeft de provincie ook het publiek-private samenwerkingsverband op het gebied van regeneratieve geneeskunde (RegMedXB) meerdere jaren financieel ondersteund. Deze twee voorbeelden hebben er mede aan bijgedragen dat de regio Leiden nationaal en internationaal wordt gezien als één van de belangrijkste ecosystemen met betrekking tot regeneratieve geneeskunde.

Een belangrijk argument om vast te stellen dat de strategische versterking is behaald betreft het feit dat in 2021 de Deense farmaceut Novo Nordisk heeft besloten om 100 miljoen euro te gaan investeren in het LUMC, specifiek op het gebied van regeneratieve geneeskunde. Een belangrijke reden om deze investering in Leiden

⁷ Financiering van 10 actiepunten. Dit zal in veel gevallen een inspanning zijn van meerdere partijen (overheden, kennisinstellingen, bedrijfsleven) op Europees, Nationaal, provinciaal en lokaal niveau

te gaan doen, betrof de bestaande infrastructuur en het unieke ecosysteem, waaronder Necstgen en RegMed XB, beiden initiatieven waar de provincie aan heeft bijgedragen. Er moet opgemerkt worden dat deze maatregel 'Strategische versterking Life Sciences & Health' onvoldoende SMART is geformuleerd. Het is aannemelijk dat de provincie een strategische versterking heeft gerealiseerd van de LSH-sector, maar dit is moeilijk om op basis van data of KPI's aan te tonen.

De LSH-sector is een grote, complexe en volwassen sector waar de provincie één van de actoren is. De provincie heeft bijgedragen aan een strategische versterking, maar het is moeilijk meetbaar te maken of dit zonder de provincie niet of minder snel zou zijn gerealiseerd. In het eerdergenoemde voorbeeld van Necstgen heeft de provincie € 2.000.000 bijgedragen, maar de bijdrage vanuit het Nationaal Groeifonds was significant groter (€ 17.000.000). Er kan dus wel gesteld worden dat het doel dankzij de provincie is behaald, maar die bijdrage moet wel in perspectief worden geplaatst.

Maatregel 5: Subsidieregeling MKB Innovatiestimulering Topsectoren

De subsidieregelingen worden bij PZH-integraal beoordeeld op doelmatigheid door Sira consulting (externe partij). De Beleidsevaluatie subsidies Zuid-Holland 2015-2022 (Sira Consulting, 2022) beoordeelt de MIT-regeling als aantoonbaar doeltreffend. Ook laat het Rijk (Ministerie EZK) de regeling extern beoordelen. De laatste keer gebeurde dat in 2020 door Technopolis. Volgens het Technopolis rapport voegt de MIT als generiek innovatiestimuleringsinstrument voor het mkb veel waarde toe aan de oplossing van de maatschappelijke uitdagingen in de provincie en aan de regionale beleidsagenda's. Geadviseerd wordt om te MIT beter te laten aansluiten bij de regionale behoeften door meer flexibiliteit in de mate van de instrumenten van de regeling mogelijk te maken. Hierbij zou rekening gehouden moeten worden met de aansluiting op andere programma's, zoals EFRO, om overlap zo klein mogelijk te maken.

Ook heeft PZH de effectiviteit van de MIT-regeling kwantitatief onderzocht door middel van een survey ten behoeve van het Onderzoeksrapport MIT R&D samenwerkingsprojecten (2022). Hieruit bleek dat de regeling doeltreffend en aannemelijk doelmatig is. Op basis van 5 beleidsindicatoren concludeerde de onderzoeker dat de MIT-subsidie bijdraagt aan het verhogen van het aantal innovaties in het mkb in Zuid-Holland. Verder vermeldt het rapport dat de regeling uniek is als het gaat om fase, laagdrempeligheid en impact. Op regionaal niveau bestaan er volgens het rapport geen alternatieven. De provincies geven uitvoering aan de MIT-regeling en zijn in deze rol essentieel om de subsidieregeling te laten bestaan.

De MIT is in 2023 geëvalueerd in opdracht van het ministerie van EZK. Het rapport geeft aan dat de MIT in potentie een hele natuurlijke positie inneemt waar het gaat om het verbinden van verschillende beleidsterreinen in het domein van innovatiebeleid (namelijk valorisatiebeleid, missie gedreven innovatiebeleid en regionaal innovatie en economisch beleid). Deze beleidsterreinen hebben zich sinds het begin van de MIT sterk ontwikkeld, waardoor de behoefte ontstaat om de positie van de MIT te herijken. In 2024 wordt samen met EZK en de Regio's gewerkt aan een nieuwe versie van de MIT-regeling die vanaf 2025 van kracht zal zijn.

Maatregel 6: Subsidieregeling Regionale Netwerken voor Innovatie Zuid-Holland

In de Beleidsevaluatie Subsidies Provincie Zuid-Holland 2015-2022 (Sira Consulting, 2023) is de subsidieregeling RNIZ beoordeeld als aannemelijk doeltreffend. De provincie verplicht aanvragers om bij beschikking van een subsidie de projectresultaten vast te leggen in KPI's zodat de provincie de projectresultaten kan monitoren. Deze KPI's bestaan uit geformuleerde beleidsprestaties zoals het aantal productieve interacties tussen bedrijven onderling of met kennis- en onderzoeksinstellingen en/of overheden, de organisatie van kennisevents zoals workshops en conferenties, de uitvoering van (provinciale) agenda's of internationale kennisverwerving. De provincie kan op deze manier zien welke gesubsidieerde activiteiten worden uitgevoerd en of ze aansluiten bij de beleidsdoelen - en prestaties, in lijn met de beleidstheorie die door PZH in 2020 is opgesteld voor de subsidieregeling RNIZ.

Het is aannemelijk dat het doel is gehaald dankzij de provincie omdat PZH- middelen beschikbaar stelt via de RNIZ en erop toeziet dat de voorgenomen doelen van de regeling behaald worden.

3.4 Subconclusie

Maatregel 1: Het verstrekken van kapitaal en subsidie aan InnovationQuarter

De inzet vanuit de provincie in InnovationQuarter wordt gecontinueerd. Met ingang van 2023 is er een nieuwe meerjarenstrategie van IQ vastgesteld. Hierin heeft IQ haar koers aangescherpt en richt zij zich meer op de slimme, duurzame en gezonde toekomst van Zuid-Holland. Sinds de oprichting van in 2014 is het innovatielandschap in Zuid-Holland veranderd. Daar heeft IQ een substantiële bijdrage aan geleverd; er zijn veel publiek-private samenwerkingen ontstaan, Zuid-Holland is beter gaan presteren op de Europese Regional Competitive Index en het aantal scale-ups is significant gestegen. InnovationQuarter heeft in de afgelopen jaren een grote diversiteit aan taken in de regio op zich genomen. Samen met de partners en IQ is er afgesproken dat IQ zich vanaf 2023 weer gericht gaat concentreren op het maken van impact binnen drie maatschappelijke transitieën: een slimmer, duurzamer en gezonder Zuid-Holland. Met andere woorden van verbreding naar verdieping en weer terug naar kerntaken en kernkwaliteiten van IQ. Daar horen passende indicatoren bij. IQ werkt aan de doorontwikkeling van indicatoren om resultaten te meten. Naast meer kwantitatieve indicatoren wordt in 2023 ook gewerkt aan indicatoren die inzicht geven op impactniveau. Met de een verbreding van monitoring en indicatoren is het beter mogelijk om meer te kunnen zeggen over de bijdrage van IQ aan de doelen uit provinciaal beleid.

Maatregel 2: Ondersteuning campussen

De provincie heeft de afgelopen jaren flink ingezet op de doorontwikkeling van campussen in Zuid-Holland. Het campussenbeleid van de provincie Zuid-Holland heeft in de afgelopen jaren bijgedragen aan het beleidsdoel 4.1 Innovatie: richting duurzaam en digitaal en daaronder aan de beleidskeuze Een uitstekend ecosysteem voor innovatie en ondernemerschap bevorderen. De inzet op campussen vanuit de provincie Zuid-Holland, heeft gezorgd voor een versnelling en versterking van innovatie. Dit is onder andere gebeurd via verschillende interventies zoals opdrachtverleningen en subsidies (met name de subsidieregeling Campussen), maar ook door op te treden als samenwerkingspartner.

De aanbeveling is om dit beleid te continueren. De 'Beleidsevaluatie Subsidies Provincie Zuid-Holland 2015-2022' (Sira Consulting, 2023) beoordeelt de maatregel als aannemelijk doeltreffend en duidt de belangrijke rol van de provincie in de versnelling en versterking van innovatie op de Zuid-Hollandse campussen. De provincie Zuid-Holland ondersteunt momenteel vijf campussen, namelijk: de TU Delft Campus, Leiden Bio Science Park, de NL Space Campus de Biotech Campus Delft en de Erasmus MC Campus. Gezien het belang van campussen voor het versterken van het kennis- en innovatie ecosysteem is het advies om te onderzoeken of het van toegevoegde waarde is om meer Zuid-Hollandse campussen op een vergelijkbare manier te ondersteunen en de stimulatie van innovatie te versterken en vergroten. Tenslotte valt het, gezien de omvang van het impulsprogramma en investeringen, te overwegen om deel te nemen in de governance van de campussen, of ten minste het samenwerkingsverband *Kopgroep Innovatie Campussen* te continueren.

Maatregel 3: Ondersteuning field labs en pilot plants

Er kan geconcludeerd worden dat de provincie in de afgelopen jaren zeer actief is geweest om fieldlabs (financieel) te ondersteunen. Uit diverse gesprekken met de fieldlabs blijkt dat deze rol ook door de fieldlabs zelf als zeer waardevol wordt gevonden. In veel gevallen heeft het de (door)ontwikkeling van het fieldlab mogelijk gemaakt. Er kan ook geconcludeerd worden dat er onvoldoende is gemonitord wat het precieze effect is van deze maatregel. Een belangrijke reden hiervan is dat de financiering middels het programma Kansen voor West loopt en dit programma ook de inhoudelijke en financiële afhandeling van de subsidies doet. Hierdoor heeft de provincie, nadat de subsidie is verleend, in veel gevallen ook geen formele betrokkenheid.

Een aanbeveling is dat de provincie nauwer betrokken moeten worden bij de fieldlabs en de uitvoering van de door Kansen voor West gefinancierde projecten. Een andere aanbeveling voor dit onderdeel zou kunnen zijn dat de provincie nog scherpere keuzes moeten maken in welke fieldlabs zij willen steunen én welke soort activiteiten. Op dit moment ondersteunt de provincie via Kansen voor West vooral de innovatieve activiteiten, maar uit het eerdergenoemde onderzoek van Dialogic blijkt namelijk ook dat fieldlabs vooral

moeite hebben met het financieren van hun reguliere bedrijfsvoering, denk hierbij aan het betalen van het personeel, de huur van het pand, etc. Voor innovatieve activiteiten is er in sommige gevallen nog wel een subsidieregeling waar zij aan kunnen deelnemen, maar voor die reguliere bedrijfsvoering zijn er geen subsidieregelingen beschikbaar. Een aanbeveling is daarom dat er in overleg met de fieldlabs moeten gaan bepalen welke activiteiten de provincie het beste kan subsidiëren en waar zij de meeste impact mee maken.

Maatregel 4: Strategische versterking Life Sciences & Health

De conclusie is dat de provincie op meerdere manieren heeft bijgedragen aan de strategische versterking, maar dat dit onvoldoende meetbaar is in hoeverre die strategische versterking gerealiseerd. Dit heeft enerzijds te maken met het feit dat de maatregel onvoldoende SMART is gedefinieerd, maar ook dat de projecten en activiteiten die zijn ondersteund te weinig zijn gemonitord waardoor het effect minder goed meetbaar is. Aanbeveling is om het doel van de maatregel scherper te definiëren en om binnen de activiteiten die ondersteund zijn of gaan worden in de nieuwe periode duidelijke KPI's af te spreken en die structureel te gaan monitoren, en waar nodig bij te sturen.

Maatregel 5: Subsidieregeling MKB Innovatiestimulering Topsectoren

Beleidsmatig wordt er geadviseerd door te gaan met dit instrument voor het innovatief MKB. Daarbij geldt dat de provincie aan de slag gaat met de aanbevelingen uit de evaluatie van EZK (2023). Het subsidie-instrument kent jaarlijks een overvraag en wordt gewaardeerd door het MKB. Het voorziet in een behoefte die niet alleen een impuls geeft aan de bedrijven, maar ook aan de economische kracht van de regio om zo een toekomstbestendige economie te bevorderen. De evaluatierapporten van Technopolis en het Onderzoeksrapport van de provincie geven aan dat voortzetting gewenst is omdat de regeling uniek is als het gaat om de fase van projecten die gefinancierd worden en de doelstelling die regionaal maatwerk vraagt. Het Onderzoeksrapport geeft verder een aantal aanbevelingen met aandacht voor zichtbaarheid en imago van de regio, de nazorg van projecten, de rol van intermediairs en het monitoren van de resultaten.

Maatregel 6: Subsidieregeling Regionale Netwerken voor Innovatie Zuid-Holland

De provincie heeft de RNIZ-regeling voortgezet in 2023. Bestuurlijk wordt besloten welke thema's als prioritair worden aangemerkt. Deze thema's sluiten aan op ontwikkelingen en behoeften in het veld. Het is de aanbeveling de openstelling met prioritaire thema's te continueren, om zo publieke middelen gericht te kunnen investeren.

Subconclusie doelbereik beleidskeuze

Het doel van maatregelen is over het algemeen duidelijk. Ook is het over het algemeen aannemelijk dat de activiteiten leiden tot het gewenste effect. In hoeverre dit gewenste effect optreedt en het doel dus is behaald, is soms wel bewezen, soms niet. Wat bij deze beleidskeuze niet helemaal naar voren komt, is dat de maatregelen samen coherent een gemeenschappelijk doel nastreven. Waarom is er gekozen voor juist deze maatregelen en wat dragen die dan bij aan het doel? Daarbij kan het doel ook duidelijker geformuleerd worden, zodat er uitspraken mogelijk zijn over in hoeverre dat doel wordt bereikt.

4 Versnelling transitie Greenports

4.1 Toelichting beleidskeuze

De provincie Zuid-Holland versnelt de transitie naar een toekomstbestendig tuinbouwcluster om de toppositie en de 'licence to produce' te behouden. Er blijft voldoende ruimte in onze provincie voorhanden als waarborging voor de tuinbouwketen (veredeling, toelevering, teelt, handel en logistiek) als economische sector en voor voedselzekerheid. Dit is tuinbouw met minder schadelijke uitstoot naar bodem, lucht en water. En een internationaal concurrerende tuinbouwketen, waar bedrijven een gezond verdienmodel hebben. Zuid-Holland kent een diversiteit aan tuinbouwgebieden (Greenports):

- De Duin- en Bollenstreek met bollenteelt en sierteelt,
- Het tuinbouwcluster met vruchtgroenten, bloemen en potplanten in West-Holland,
- Het sierteeltcluster in de Greenport Aalsmeer
- En de boomteelt in de regio Boskoop.

Daarnaast zijn er glastuinbouwgebieden buiten de regionale Greenports.

Deze Greenports vormen een belangrijke motor voor de Zuid-Hollandse en de Nederlandse economie. De combinatie van excellente teelt, de nabijheid van twee Mainports, een efficiënt logistiek systeem en de inzet op kennis en innovatie maakt dat Zuid-Holland internationaal een toppositie heeft als productie- en handels- gebied voor vers- en sierteeltproducten. De tuinbouw in Zuid-Holland is internationaal leidend voor wat betreft de ontwikkeling van nieuwe groente-, fruit- en plantensoorten en met de effectieve inzet van ruimte, energie en water. Tegelijkertijd verbruikt de tuinbouwketen nog veel fossiele grondstoffen (productie, vervoer) en daarnaast nutriënten en chemische gewasbeschermingsmiddelen die deels uitspoelen naar het grond- en oppervlaktewater. Het cluster staat voor een grote opgave om de doelen van de Kaderrichtlijn Water (2027) te halen en een tekort aan zoet water dreigt. Ook als het gaat om kringlopen sluiten en hergebruiken van materialen moeten er nog stevige stappen gezet worden. De doelstellingen om energieneutraal te zijn in 2040 en circulair in 2050 vragen flinke inspanning. De tuinbouw zal, zoals afgesproken in de Nationale Tuinbouwagenda 2019-2030, in hoog tempo moeten transformeren naar duurzame productiegebieden, slimmer omgaan met grondstoffen, oplossingen vinden voor het tekort aan arbeid, en dat alles in betere synergie met de omgeving.

De provincie Zuid-Holland voert meerjarig beleid op de versnelling van deze transitie en heeft samen met ondernemers, kennisinstellingen en medeoverheden de Nationale Tuinbouwagenda 2019-2030 ondertekend. Het garanderen van een duurzame, innovatieve toekomst voor dit belangrijke economische cluster vraagt inzet van ondernemers, kennisinstellingen én overheden. De provincie heeft hiervoor een brede opgave geïdentificeerd met verschillende thema's. We zien deze opgave als een transitie opgave. Dit betekent dat onze inzet gericht is op het versnellen van de verandering van het huidige systeem, dat onhoudbaar is, naar een nieuw systeem. Het is nog niet precies bekend hoe deze toekomst er uit ziet en sturen onderweg bij indien nodig. De slagkracht van provinciale inzet is daarbij ook nauw verbonden aan de inzet van onze partners. De provinciale doelen en ambities zijn mede daarom niet allemaal SMART geformuleerd.

De provincie neemt verschillende rollen binnen deze transitie opgave:

1. Verhogen van de samenwerkingsgraad in de netwerken binnen de tuinbouw, zowel binnen de Greenport organisaties als op thema's als het innovatiepact en het energieakkoord.
2. Impulsen geven aan projecten die de transitie versnellen. Dit kan met inzet van kennis en expertise, door het aan elkaar koppelen van partijen en door (beperkte) financiële bijdragen te doen (die grotere financiële bijdragen van partners uitlokken). Wij richten ons vooral op projecten in de opbouwfase van de transitie (dus experimenten en versnellingsprojecten).

3. Inzet van ons beleid en ruimtelijk instrumentarium om hectares tuinbouw te behouden en scherp toe te zien op het voorkomen van verkleuring, deelname in gebiedsprocessen vanuit de energietransitie/ akkoordafspraken voor gebiedsvisies en eventueel inzet van financieel instrumentarium om duurzame productielandschappen te realiseren.
4. Strategische onderzoeken, dataverzameling, verkenningen en monitoring & het delen van de uitkomsten daarvan.

Begin 2023 is er een kwalitatieve evaluatie laten uitvoeren door Bureau Kwink groep naar de provinciale inzet voor de tuinbouwketen (zie bijlage). In deze evaluatie wordt geconstateerd dat de provincie veelzijdig is in haar rolname, dat deze verschilt tussen cases en soms zelfs binnen dezelfde cases. Het is steeds zoeken naar de best passende mix van rollen. Het is van belang hier zo helder mogelijk over te zijn, zowel binnen de provincie als in onze samenwerkingsverbanden. Hierdoor is het voor partijen duidelijker welke verwachtingen ze kunnen hebben van de provincie.

4.2 Middelen en activiteiten

Per beleidslijn staat hieronder de bevindingen en hoe deze hebben bijgedragen aan het doel.

4.2.1 Modernisering

De provincie Zuid-Holland kent zoals aangegeven vier verschillende tuinbouwgebieden: Greenport Aalsmeer, Greenport Duin- en Bollenstreek, Greenport Boskoop en Greenport West-Holland. Daarnaast is er teeltareaal dat zich buiten de Greenportgebieden bevindt. Omdat het karakter van deze gebieden divers is heeft de provincie per gebied andere regelgeving in de verordening opgenomen, mede naar wens van de partners in dat gebied. De provincie is in ieder gebied betrokken geweest bij diverse trajecten, waarvan enkelen al concreet resultaat hebben behaald in de afgelopen beleidsperiode en anderen de komende jaren nog doorlopen. De focus voor de ambitie modernisering van het teeltareaal heeft zich in de afgelopen periode doorontwikkeld. Bij de start stond het realiseren van een duurzaam productieareaal met ruimte voor de ontwikkeling van bedrijven, met de optimale omvang ten behoeve van zo efficiënt mogelijke bedrijfsvoering, centraal. Dit uitte zich in het creëren van meer toegevoegde waarde per vierkante meter teeltareaal. Vanaf 2021 kwam de focus meer te liggen op het creëren van meerwaarde voor de maatschappij zoals verduurzaming van het energie-, water- en logistieke systeem (ruimtelijke randvoorwaarden), klimaatadaptieve inrichting en leefbaarheid van het gebied.

De rol van de provincie is op dit thema was meerledig:

- Regulerend door inzet van ruimtelijk instrumentarium, op basis van het provinciaal beleid en de verordening. Hiervoor is in Greenport Nederland verband is gewerkt aan de actualisatie van de gereedschapskist instrumenten voor ruimtelijke ontwikkeling van tuinbouwgebieden. Een verdieping is gemaakt met een verkenning naar de toekomst van het instrument ontwikkelbedrijf HOT.
- Faciliterend door verkenningen en onderzoeken te doen of daaraan bij te dragen. Zo is er 'De Ruimtelijk-Economische Strategie Greenport West-Holland' opgeleverd. In deze strategie, die de Greenport West- Holland in samenwerking met andere gemeenten en instanties uit het gebied heeft opgesteld, worden vier ontwikkelscenario's geschetst voor de tuinbouw in Zuid-Holland. Deze scenario's bieden een doorkijk en handvatten voor tuinders naar de toekomst. In de herziening 2024 van het omgevingsbeleid geeft de provincie aan te gaan werken met de genoemde gebiedstypologieën. Daarnaast is er voor de gebiedsverkenning Oostland is in 2019 het ontwerp-werkboek opgeleverd met een inventarisatie van kansen voor versterking van de ruimtelijk-economische structuur van het tuinbouwcluster in het gebied. De uit het werkboek Westland voortvloeiende Gebiedsuitwerking Greenport 3.0 heeft geleid tot een korte termijn mobiliteitsaanpak om de positie van het Westland in het netwerk van greenports-mainports te versterken.
- Faciliterend en stimulerend door netwerkkracht om de samenwerking te vergroten en financiële bijdragen in gebiedsprocessen, zoals in de Broekpolder en Baan en Sotaweg

Verder is er vanaf 2018 de subsidieregeling VORM in samenwerking met gemeente Westland geopend. Doel van deze subsidie was het vrijspelen van circa 200 hectare fysiek productieareaal binnen Westland. Dit doet

de regeling door het vergoeden van de onrendabele top voor de verplaatsing van (tuinders)woningen uit het teeltareaal. Deze staan bij samenvoeging van bedrijven in de weg. De bijdrage van de provincie bedroeg 3,8 miljoen (van totaal 6,9 miljoen).

De provincie heeft geen financiële investeringen gedaan zoals bijvoorbeeld grondaankopen of bedrijfsverplaatsingen in gebieden. De financiële bijdragen die de provincie deed waren gericht op aanjagen van de samenwerking en onderzoeken en opstarten en doorlopen van gebiedsprocessen.

4.2.2 Energietransitie

Voor dit thema is het doel het beperken van het energieverbruik, het verduurzamen van de energievoorziening en het efficiënt gebruik van fossiele brandstoffen waar noodzakelijk (Trias Energetica) in de tuinbouw in Zuid-Holland. In deze beleidsperiode heeft de provincie met andere partners het Energieakkoord Greenport West-Holland 2017 ondertekend en is er gewerkt aan geothermie, restwarmte en de CO₂-voorziening. De provincie heeft geen uitvoerende rol in de energietransitie in de (glas-)tuinbouw. De inzet van de provincie is faciliterend en richt zich op het bij elkaar brengen van verschillende partijen zodat een gezamenlijke inzet kan worden bepaald. Dit leidt tot versnelling in uitvoering. Inzet op het thema energietransitie in de tuinbouw vindt zowel vanuit de opgave tuinbouw als vanuit het energieprogramma plaats. Vanuit het energieprogramma wordt in kind capaciteit beschikbaar gesteld voor het Energie akkoord. Cofinanciering van projecten vindt vanuit beide opgaven plaats.

Een belangrijk middel in de energietransitie is de uitvoering en sturing van Energieakkoord GPWH en voortzetting bijdrage Energie Transitie Partners (ETP). In het kader van het Energieakkoord uit 2017 stappen gezet voor: het WarmteSysteem Westland, de vorming van nieuwe warmtecoöperaties, de planvorming bij de WarmteSamenwerking Oostland (Lansingerland en Pijnacker-Nootdorp) en de ontwikkeling van nieuwe geothermiebronnen in de Greenport en zijn er afspraken gemaakt over aansluitingen van glastuinbouwcomplexen in Greenport West-Holland op de hoofdtransportleiding voor warmte: de WarmtelinQ. Ook is het Energieakkoord van Greenport West-Holland tot in ieder geval 2025 verlengd. Daarnaast zijn gebiedsvisies voor een klimaatneutrale Greenports Duin- en Bollenstreek, Boskoop en Aalsmeer vastgesteld. In 2021 is er een rapportage "Schone Energie voor Iedereen" uitgebracht over de samenwerking binnen het vernieuwde Energieakkoord GPWH, naast andere onderzoeken die gedaan zijn op het gebied van stikstofemissies, toekomstige elektriciteitsvoorziening in een klimaatneutrale glastuinbouw, zonne-energie op waterbassins en zijn de doelstellingen van de gebiedsvisie geëvalueerd. In 2022 is ook het Convenant Energietransitie Glastuinbouw 2022-2030 getekend. Hierin is opgenomen dat de provincies/regionale overheden een rol hebben in samenwerking met de Greenports in de ontwikkeling van de gebiedsaanpakken energie en de verankering daarvan in beleidsprocessen zoals RES'sen en pMiek.

Een tweede overkoepelend thema is de warmtevoorziening van het tuinbouwgebied in Zuid-Holland. Hiervoor is de afgelopen jaren ingezet op de realisatie van meerdere geothermie-putten en wordt er ingezet op het realiseren van warmtenetten, CO₂-leidingen en wordt er vooruitgeblikt op nieuwe wet- en regelgeving die van invloed kan zijn op de energiezekerheid. Ook is er de afgelopen periode gewerkt aan de aanleg van een warmtelijn van de Rotterdamse haven naar Den Haag. De glastuinbouw wil hier graag gebruik van maken en daarvoor zijn er twee convenanten afgesloten, welke ondersteund worden door de provincie. Daarnaast is gedeputeerde Stolk voorzitter van de Greenport West-Holland (GPWH) en de energiestuurgroep GPWH. Hierbij wordt hij ambtelijk vervangen door Rob van der Valk. Door deze structurele aanwezigheid vanuit PZH lukt het goed om actief mee te denken en werken aan de ontwikkelingen op het gebied van energie in het gebied.

4.2.3 Agrologistiek

Een efficiënt en duurzaam agrologistiek systeem is essentieel voor de Greenports. De doelen van dit thema zijn het verduurzamen (richting nul-emissie) van agrologistiek door innovaties, het verbeteren van bereikbaarheid en doorstroming en het realiseren van kwalitatief hoogwaardige toplocaties. Daarnaast wordt er ingezet op multimodaliteit. Dit houdt in dat verschillende vervoersmogelijkheden worden benut, naast de weg bijvoorbeeld spoor of binnenvaart. Dit betekent dat er is gezocht naar manieren om logistiek per spoor en met de binnenvaart te stimuleren. Dit heeft geresulteerd in een verkenning voor de Holland Rail Terminal

en de doorontwikkeling van de 2 railterminals. Daarnaast is de samenwerking met betrokken partijen opgezocht om versladingen per spoor te vervoeren, wat geresulteerd heeft in een spoorboekje voor vers naar Berlijn. Er ook met partners gewerkt aan het concretiseren van vervoer van vers per spoor. Daarnaast is er gewerkt aan de vers trein naar Scandinavië voor COOP, de Cargo beamer terminal en de nachtspoorshuttle naar Berlijn. Ook heeft de provincie gewerkt aan de Dutch Fresh Ports. Door te optimaliseren binnen deze verschillende mogelijkheden kan er snel gereageerd worden op veranderingen door klimaat (laagwater) of geopolitieke verschuivingen (zoals de Oekraïne oorlog).

4.2.4 Innovatie en Internationalisering

Innovatie en internationalisering zijn essentieel voor het Zuid-Hollandse tuinbouwcluster om wereldwijd aan kop te blijven. Door in te zetten op het verhogen van innovatiepotentieel, stimuleren van nieuwe verdienmodellen en het beter benutten van innovatie instrumenten bewegen de Greenports naar circulatie en duurzame tuinbouw. Om dit te bewerkstelligen is het Innovatiepact Greenport West-Holland ondertekend door ongeveer 50 partners, waaronder de provincie. Het Innovatiepact beoogt de investeringen op innovaties te bundelen zodat grotere impact wordt gemaakt. Het innovatiepact heeft geleid tot diverse innovatieprojecten zoals learning communities, digital greenhouse, next generations en beroepsbeelden transitie. In 2021 is het Innovatiepact verlengd tot 2025, het wordt vanaf dan Innovatiepact 2 genoemd. Het Innovatiepact monitort de inzet van middelen in de projecten binnen het pact. De monitoringsrapportages kunnen worden gevonden op [Innovatiepact Greenport West-Holland](#). De provincie financiert mee aan het programmamanagement voor het Innovatiepact en cofinanciert projecten die via het pact worden opgezet. Daarnaast is de intentieverklaring COASTAR-programma ondertekend, hiermee worden projecten gefinancierd uit het innovatiepact. Vanaf 2020 is samen met de MRDH, Greenport West-Holland, IQ en TNO gewerkt aan de opzet van het innovatieprogramma Agritech. Dit programma beoogde technologische innovatie in de tuinbouw te versnellen door ondernemers op het gebied van Tech aan tuinbouwondernemers te koppelen. Het programma keerde vouchers uit aan projecten. In 2022 is het programma gestopt. Om de positie van de Zuid-Hollandse tuinbouw in Europa te verstevigen is de provincie lid van het Europese netwerk ERIAFF. Via dit netwerk vinden de provincie en de regionale Greenports samenwerkingspartners voor ontwikkeling van duurzame oplossingen en voor deelname aan Europese programma's.

Gedurende de afgelopen 4 jaar was de provincie actief lid van ERIAFF en deelnemer aan de Plants Working Group. De provincie was werkpakketleider in het Horizon2020 project NEFERTITI. Dit project was gericht op kennisdeling tussen bedrijven, overheden en kennisinstellingen om zo samenwerking te versterken en innovaties te versnellen. De provincie heeft zich vooral gericht op het onderdeel tuinbouw. Het project NEFERTITI is in 2022 afgerond. Bij deze projecten zijn ondernemers met expertise ondersteund bij aanvragen voor fondsen, zoals het Nationaal Groeifonds en REACT-EU. Verder heeft de provincie bijgedragen aan de internationaliseringsstrategie van de Greenport WestHolland. Deze is in 2021 vastgesteld in de Greenboard.

De provincie Zuid-Holland is actief in relaties met China met als doel handelsbevordering. Met Hebei onderhoudt Zuid-Holland een langdurige 'government-to-government' relatie. De provincie bevordert de deelname van tuinbouwondernemers en vertegenwoordigers van de Greenports aan handelsmissies en participeert desgevraagd. Daarnaast zijn er twee handelsmissies naar China geweest en meerdere ontvangen. Onder de vlag van Greenports Nederland heeft Zuid-Holland bijgedragen aan de opzet en ontwikkeling van een Handelsportal China voor de tuinbouw. Deze bevat actuele informatie over beleid en projecten met betrekking tot Tuinbouw in China. In de relaties wordt rekening gehouden met de mensenrechtensituatie en economische risico's van samenwerking.

4.2.5 Thema Samenwerking en positionering

De provincie versterkt de samenwerking in het tuinbouwcluster in netwerken binnen de regionale Greenport gebieden en op nationaal niveau. Een sterke samenwerking in deze netwerken zorgt er voor dat betekenisvolle agenda's gemaakt en uitgevoerd worden. De provincie borgt hierin de provinciale belangen en ambities en is actief partner in de netwerken. De provincie participeert binnen Nederland op bestuurlijk en ambtelijk niveau in de triple helix netwerken Greenport West-Holland, Greenport Boskoop, Greenport Aalsmeer en Greenports Nederland. De provincie geeft

een financiële bijdrage door middel van een begrotingssubsidie aan de governance van de triple helix netwerken Greenport West-Holland, Greenport Boskoop, Greenport Aalsmeer, Greenport Duin- en Bollenstreek en Greenports Nederland. Zo is met Greenports Nederland de Nationale Tuinbouwagenda ontwikkeld, die in 2019 ondertekend is. In 2020 is wegens COVID-19 de Crisisorganisatie Tuinbouw opgericht, die hielp met het faciliteren van export door 'green lanes'. Nadat de grootste urgentie weg was, is deze organisatie inactief geworden, maar deze kan snel weer operationeel zijn, zoals is gebeurd toen de energieprijzen plotseling stegen.

4.3 Bevindingen

Voor de bevindingen worden de relevante cijfers en de tekst uit de tuinbouwmonitor met enkele kleine tekstuele aanpassingen overgenomen. De tekst en de gegevens van Samenwerking en Positionering is wel specifiek voor deze evaluatie geschreven.

4.3.1 Modernisering

Een van de doelen van de provincie was het behoud van areaal. In 2022 telde Zuid-Holland 1955 verschillende tuinbouwbedrijven, ten opzichte van 3379 in 2010. Tot 2019 was er sprake van een jaarlijkse daling van het aantal bedrijven, die in de afgelopen 4 jaar is het aantal bedrijven gestagneerd.

Het gemiddelde areaal van tuinbouwbedrijven is in de periode 2010 – 2022 wel toegenomen. Het totale areaal tuinbouw in Zuid-Holland bedroeg in 2022 8860 hectare. Daarnaast is bijna de helft van alle Nederlandse glastuinbouw terug te vinden in Zuid-Holland, net als ruim de helft van alle pot- en perkplantenbedrijven en snijbloemenbedrijven in Nederland. Van het areaal glastuinbouw in Zuid-Holland hebben de bloemen en planten onder glas met 2516 hectare het grootste areaal. Dit is net iets meer dan de helft van het totaal areaal glas in Zuid-Holland. Glasgroenten beslaan een oppervlakte van 2186 hectare, boomkwekerijen 185 hectare en fruit onder glas 10 hectare. De provincie heeft samen met de gemeente Westland de subsidieregeling VORM met als doel 200 ha fysiek productie-areaal vrij te spelen. In 2023 is de doelstelling van 200 ha bijna gehaald met een lagere bijdrage dan vooraf ingeschat. De regeling staat open tot september 2024. Het gewenste effect van deze subsidieregeling is dus bereikt.

Ook heeft de provincie doelen omtrent de leefomgeving en de waterkwaliteit. Over het laatste beschikt de provincie over cijfers uit het dashboard van het Hoogheemraadschap van Delfland. Voor de eerste nulmeting van de Tuinbouwmonitor is gebruik gemaakt van het dashboard van het Hoogheemraadschap van Delfland. Het Hoogheemraadschap monitort jaarlijks de kwaliteit van het water in hun gebied. Een van de indicatoren is de aanwezigheid van nutriënten in het water. De belangrijkste nutriënten zijn fosfor en stikstof, waarbij de glastuinbouw als belangrijke bron geldt. Ondanks dat (nagenoeg) alle glastuinbouw in Delfland aangesloten is op riolering, komt door bewuste of onbewuste lozing veel stikstof en fosfor in het water terecht. Uit metingen van januari 2024 blijkt dat:

- de norm voor fosfaat 4813 keer, uit 10.433 metingen overschreden wordt;
- de norm voor stikstof 8216 keer, uit 10.507 metingen overschreven wordt.

Dit toont aan dat er in een gebied dat gekenmerkt is door veel (glas-)tuinbouw, nog te vaak normen overschreden worden en dat een deel hiervan terug te leiden is naar de aanwezigheid van (glas-)tuinbouw. Ook de normen voor gewasbeschermingsmiddelen worden in Delfland nog te vaak overschreden. Hier is wel een trend zichtbaar waarbij de inspanningen om deze stoffen terug te dringen effect hebben. Er zijn echter nog steeds te veel stoffen in het water aanwezig om van een gezond ecosysteem te kunnen spreken.

4.3.2 Energietransitie

CO₂- en stikstofemissie

Uit onderzoek van Blueterra in opdracht van de provincie Zuid-Holland is gebleken dat de CO₂-uitstoot van de glastuinbouw in Zuid-Holland neerkwam op 3,1 megaton per jaar in 2021. Dit is een lichte stijging van 0,2 megaton ten opzichte van 2015. Gekeken naar de totale uitstoot van CO₂ van de hele tuinbouwsector in Nederland, is de laatste jaren dezelfde lichte stijging waarneembaar.

Waar de uitstoot jarenlang stabiel rond 5,7 megaton per jaar lag, is dit in 2021 toegenomen tot 6,5 megaton per jaar. De Zuid-Hollandse glastuinbouw is verantwoordelijk voor bijna de helft van de totale uitstoot door

tuinbouw in Nederland. Daarbij moet gezegd worden dat ook bijna de helft van alle glastuinbouw in Nederland zich in Zuid-Holland bevindt.

De waargenomen stijging is deels te verklaren door:

- een lagere buitentemperatuur;
- een toename van het areaal;
- een hogere verkoop van elektriciteit in deze periode.

Deze hoeveelheid ligt wel nog steeds 4% onder de uitstoot van het niveau van 1990. De harde landelijke doelstelling is dat de uitstoot wordt teruggebracht tot 4,3 megaton broeikasgassen per jaar. Voor de uitstoot van NO_x (stikstof dat vrijkomt bij verbranding van fossiele brandstoffen) geldt dat er een sterk dalende trend in uitstoot door glastuinbouw te zien is.

Waar in 2010 de glastuinbouw nog voor 64% verantwoordelijk was voor NO_x-emissies in de Zuid-Hollandse land- en tuinbouwsector, was dit in 2020 gedaald naar 43%. Ook de totale uitstoot door de land- en tuinbouw- sector daalde in deze periode van ruim 7,5 kiloton naar 4 kiloton. Deze vorm van stikstof is anders dan NH₃ (ammoniak), wat vooral bij veehouderijen wordt uitgestoten.

Van het aandeel duurzame energie zijn alleen landelijke cijfers beschikbaar. Het aandeel duurzame energie in de tuinbouw is op landelijke schaal toegenomen tot 11,9% in 2021. Dit is een stijging met 10% ten opzichte van 2010, waar het aandeel nog maar 1,9% bedroeg. Samen met de inkoop van warmte en elektriciteit komt het aandeel energievoorzieningen zonder CO₂-emissies op 22%, bijna een verdubbeling sinds 2010.

Van het totale duurzame energieverbruik is 92% te vinden in warmtebronnen, zoals aardwarmte. 14 van de 25 geothermiebronnen in Nederland bevinden zich in Zuid-Holland, waarvan er 9 voor de glastuinbouw gebruikt worden. Er zijn nog 6 geothermieprojecten voor de glastuinbouw in ontwikkeling. Hiermee is de provincie koploper op het gebied van aardwarmte. De overige 8% van het totale duurzame energieverbruik is terug te vinden in elektriciteit uit inkoop en duurzame opwekking.

4.3.3 Agrologistiek

Uit de Tuinbouw-monitor zijn enkele cijfers beschikbaar over de agrologistiek. Bij geïmporteerde goederen wordt ongeveer de helft over de weg vervoerd en ongeveer de helft via zee. Bij geëxporteerde goederen is deze verhouding drastisch anders, waarbij 84,5% van alle goederen over de weg vervoerd wordt en maar 15% via zee. Het overige transport verloopt door de lucht. Een opvallende ontbrekende vervoerswijze bij zowel import als export, is het vervoer over spoor: in 2019 werd er niets geïmporteerd of geëxporteerd via het spoor.

4.3.4 Innovatie en Internationalisering

Moderniteit geeft de waarde aan die duurzame productiemiddelen vertegenwoordigen. Hierbij wordt gebruik gemaakt van een percentage. Dit percentage staat voor de verhouding tussen de boekwaarde en de nieuw - waarde van de duurzame productiemiddelen (dpm). Een percentage van 15% betekent dat het productiemiddel nog 15% waard is van wat de nieuwwaarde was. Nieuwe investeringen zorgen voor een stijging van de waarde en daarmee een stijging van het percentage.

De moderniteit van glasopstanden op glastuinbouwbedrijven in Zuid-Holland toont vanaf 2010 (eerste jaar van de weergave) een neerwaartse trend, maar is de laatste jaren vrij stabiel: rond de 15% bij snijbloemen en glasgroentebedrijven en circa 20% bij pot- en perkplantenbedrijven. De moderniteit van gebouwen toont bij de glasgroentebedrijven al jaren een neerwaartse lijn met 34% in 2021. Voor de sierteeltbedrijven is de moderniteit van de gebouwen de laatste jaren vrij stabiel: rond de 30-35%. De moderniteit van installaties binnen de glastuinbouw laat een stabiele en soms licht stijgende lijn zien met waarden tussen de 20-25%.

Investeringsmomenten zijn te herkennen aan een stijgende trend. De kwaliteit van o.a. kasgebouwen is de laatste 20 jaar verbeterd, waardoor vervanging en vernieuwing uitgesteld kan worden. De moderniteit van gebouwen, installaties, machines en werktuigen van boomkwekerijbedrijven in Zuid-Holland laat de laatste jaren een stabiele tot licht stijgende lijn zien. Dit duidt erop dat er geïnvesteerd wordt.

De moderniteit in 2021 varieert van circa 30% bij gebouwen tot 25% bij machines en werktuigen en circa 20% bij installaties. Een opvallende trend hierbij is dat de dpm van boomkwekerijbedrijven nagenoeg stabiel is. In 2022 bedroeg de volledige export van primaire goederen (de daadwerkelijke tuinbouwproducten zoals vruchtgroenten en bloemen) in Nederland €15,1 miljard. De Zuid-Hollandse tuinbouw was verantwoordelijk voor €7,1 miljard. Bijna de helft van de volledige export van primaire goederen in Nederland is daarmee terug te leiden naar Zuid-Holland. Het is niet mogelijk om een cijfer te geven aan de abstracte factor kennis. Wel zijn er diverse missies met landen in Azië om daar een netwerk te bouwen om kennis te vermarkten en verhandelen bedrijven naast gekweekte producten ook kweektechnieken. Om toch een indicatie te geven wordt er gekeken naar de export van landbouwgerelateerde goederen buiten Europa. Landelijk werd er in 2022 €2,2 miljard aan landbouw-gerelateerde goederen naar buiten Europa geëxporteerd. Vanuit Zuid-Holland bedroeg dit €648 miljoen. Een belangrijk verschil dat uit de data naar voren komt, is dat bij nationale export meststoffen meer dan een derde van het totaal opmaken (binnen Europa zelfs ruim de helft). Bij de Zuid-Hollandse export bestaat €537 miljoen uit groentezaden of kasmaterialen. Naar verhouding ligt de export van de Zuid-Hollandse sector dus meer bij zaden en materialen, dan bij meststoffen.

4.3.5 Samenwerking en positionering

Wanneer er gekeken wordt naar de cijfers over de ontwikkeling van het aantal partners bij de Greenports valt bij de Greenport West-Holland te zien dat er in 2021 16 overheden, 25 bedrijven en 9 kennis en onderwijsinstellingen aangesloten waren. Dit ten opzichte van 11 overheden, 14 bedrijven en 9 kennis en onderwijsinstellingen in 2015. Het netwerk is dus in 6 jaar tijd aanzienlijk gegroeid. De groei van het netwerk van West-Holland is wel kenmerkend voor een bredere trend in de Greenports-wereld. Uit een jaarverslag van Greenports Nederland komt naar voren dat er hard gewerkt wordt aan het toevoegen van extra clusters, waaronder in Brabant en Noord-Nederland. Dit sluit aan bij de trend die zichtbaar is dat er steeds meer partners aansluiten bij de Greenports.

4.4 Subconclusie

Als het gaat om modernisering adviseren wij de huidige lijn door te zetten. Modernisering van teeltareaal vraagt langdurige samenwerking in gebieden. De contacten met externe partners zijn hierin essentieel, omdat een deel van de uitvoering bij hen belegd is. Om ervoor te zorgen dat de ambities van de provincie op een goede manier landen in de gebieden, wordt er daarom actief meegewerkt in de verschillende gebieden. Deze manier van samenwerken zorgt voor veel positieve reacties uit de sector, en zou daarmee dan ook de lijn voor de komende jaren moeten zijn. Wat betreft energietransitie wordt er aanbevolen door te gaan met de manier waarop de provincie op het moment betrokken is bij de verschillende lijnen rond energietransitie in het (glas-)tuinbouwgebied. Hou daarbij de noodzaak van CO₂-levering aan de glastuinbouw in het oog, omdat deze cruciaal is voor de transitie naar duurzame warmte. Verder worden er via landelijke wet- en regelgeving nieuwe maatregelen (aangekondigde fiscale maatregelen, de energiebesparingsplicht en het nieuwe CO₂-sectorsysteem) geïntroduceerd die de dynamiek van de glastuinbouw gaat veranderen. Zorg dat deze maatregelen geen verassing zijn en dat er goed vooraf rekening mee gehouden wordt in keuzes voor de lange periode. Als laatste heeft het energievraagstuk behoefte aan uitgebreidere dataverzameling om aan de hand van deze gegevens beleid te kunnen sturen.

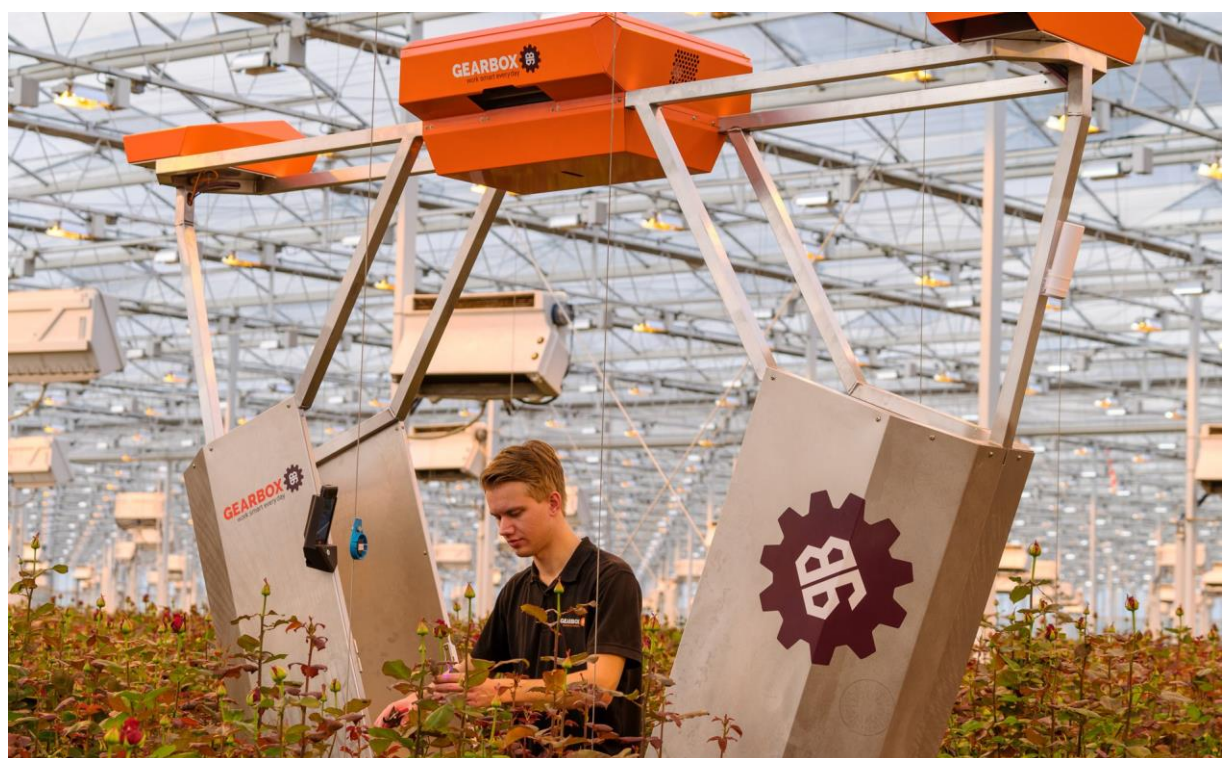
Betreft de agrologistiek moet er blijvend worden ingezet op de relevantie van multimodaliteit om als sector te kunnen reageren op geopolitieke veranderingen of invloed van het klimaat. Daarnaast moet worden blijven samengewerkt met het bedrijfsleven om ontsluitingen en doorstroming te optimaliseren. Een goede ontsluiting in de tuinbouwgebieden blijft een relevant thema voor de provincie. Daarnaast op gebied van China adviseren wij de huidige lijn door te zetten. De provincie bevordert de deelname van tuinbouwondernemers en vertegenwoordigers van de Greenports aan handelsmissies en participeert desgevraagd. In de relaties wordt rekening gehouden met de mensrechtensituatie en economische risico's van samenwerking. Bij het thema internationaal adviseren wij een blijvende actieve rol in het ERIAFF-netwerk. Dit netwerk moet actief gebruikt worden om in te zetten op het versterken van de positie van de glastuinbouw binnen het Europese beleid. Wat betreft innovatie is er een toenemende mate van urgentie merkbaar als het gaat om

doorontwikkeling van het cluster binnen ecologische grenzen. Dit brengt een nieuw evenwicht en nieuwe uitdagingen met zich mee. Het is daarom urgent om de komende jaren veel tijd en aandacht te leggen in innovatie en nieuwe kennis, om zo het cluster op de best mogelijke manier voor te bereiden op de toekomst.

Samenwerking is cruciaal voor het aangaan van de uitdagingen die op het tuinbouwcluster afkomen en vraagt een langjarige inspanning. De netwerken van de regionale Greenports en van Greenports Nederland groeien en juist in tijden van crisis blijkt een sterk netwerk cruciaal. De aanbeveling is dan ook om de inzet op samenwerking in de tuinbouw voort te zetten.

Subconclusie doelbereik beleidskeuze

Het overkoepelende doel van de provincie is duidelijk. Daarbij bieden de 4 rollen van de provincie een duidelijker handvat voor het stellen van subdoelen dan thema's. De activiteiten zijn duidelijk weergegeven. Het is alleen niet helemaal helder wat voor effect en doel deze activiteiten hebben en dus is een uitspraak over het doelbereik lastig. De Tuinbouwmonitor biedt inzicht in de effecten, en er ligt ruimte in het verder versterken van de relatie tussen deze effecten en het provinciale beleid. De argumentatie en de uitleg waarom er voor instrumenten is gekozen en of die het effectiefst zijn en hoe die in samenhang bijdragen aan het doel, kan beter. Daarbij zouden ook de doelen helderder geformuleerd kunnen worden. Het zou hierbij helpen om de 4 rollen als uitgangspunt te gebruiken. Dat zou ook de samenhang tussen de activiteiten om de doelen te bereiken kunnen versterken.



5 Digitaal Zuid-Holland

5.1 Toelichting beleidskeuze

De toepassing van digitalisering in de economische sectoren in Zuid-Holland heeft een zeer grote impact. Het bedrijfsleven in Zuid-Holland kent relatief veel digitaal intensieve sectoren zoals vervoer en opslag, handel en tuinbouw. Het doel van 'Digitaal Zuid-Holland' is om de provincie te positioneren als een koploper in digitale innovatie en economische ontwikkeling. Door middel van strategische investeringen en beleidsmaatregelen wil de provincie de digitale infrastructuur verbeteren, innovatieve technologieën stimuleren, de digitale vaardigheden van de beroepsbevolking versterken en de cyberveiligheid vergroten. Hiermee beoogt Zuid-Holland niet alleen de concurrentiekracht van haar economische sectoren te verhogen, maar ook de maatschappelijke cohesie te bevorderen door iedereen mee te nemen in de digitale transitie. Dit is toegespitst in drie maatregelen:

Maatregel 1: Gemeentes ondersteunen bij de uitrol van 5G en aanleg van glasvezel door kennisdeling en het organiseren van samenwerking

Een goede digitale infrastructuur (connectiviteit) is cruciaal voor de regionale economie en bovendien van groot maatschappelijk belang. Zorg, scholing en werken op afstand zijn niet meer weg te denken. Deze ontwikkelingen brengen grote veranderingen mee in de manier waarop de provincie (samen)werkt. De provincie bereidt ons voor op een toekomst waarin nieuwe technologieën en innovaties vragen om een goede digitale infrastructuur. De Connectiviteitsbrigade heeft aangeboden alle gemeenten in Zuid-Holland te helpen met het verbeteren van de digitale infrastructuur. Dit is gebeurd door gemeenten te ondersteunen in hun beleid zodat dit zorgt voor versnelde aanleg van 5G en glasvezel. Bij veel gemeenten was er geen capaciteit of waren de juiste personen niet aanwezig om met dit vraagstuk aan de gang te gaan. De provincie werkte hiervoor samen met de Metropoolregio Rotterdam Den Haag (MRDH) en de gemeenten Den Haag en Rotterdam.

Begin 2021 zijn we gestart met de Connectiviteitsbrigade. De Connectiviteitsbrigade had als doel om de digitale infrastructuur in Zuid-Holland te verbeteren: zorgen voor versnelling van de aanleg van 5G en glasvezel. Zo helpt de provincie gemeenten met gerichte vraagstukken omtrent digitale strategie, snel vast internet (glasvezel) en snel mobiel internet (5G en antennebeleid). Een goede digitale infrastructuur is een hele belangrijke randvoorwaarde voor een optimaal vestigingsklimaat. Hieronder verstaan wij internetverbindingen (5G, glasvezel, Wifi) en datacenters. Snel Internet kan niet zonder datacenters. Er is een grote ruimtelijke vraag naar datacenters. Er is onderzoek gedaan naar de Zuid-Hollandse rol en houding rond de zeer grote datacenters. Er is gewerkt aan twee doelstellingen:

- Gemeentes hebben de kennis, kunde en middelen om 5G optimaal uit te kunnen rollen.
- Ruimtelijke verkenning naar locaties voor zeer grote datacenters en welke houding Zuid-Holland hierbij neemt.

Maatregel 2: Stimuleren van toepassing van digitale innovaties in de belangrijkste sectoren in Zuid-Holland door kennisdeling, stimuleren van samenwerkingen tussen fieldlabs en het inzetten van het innovatie-instrumentarium

Stimulering van digitale innovatie in de economische sectoren en de samenleving is noodzakelijk voor een toekomstbestendig Zuid-Holland. Met digitale innovatie wordt bedoeld nieuwe economische activiteiten met de door EZK in 2018 benoemde digitale sleuteltechnologieën: AI, data, cybersecurity en blockchain. Daarbij wordt gefocust op de topsectoren uit het programma Zuid-Hollandse economie. Bedrijven kunnen alleen concurreren als zij meegaan met de digitale transitie. De provincie investeert in goede digitale randvoorwaarden om zo concurrentiekracht van bedrijven en clusters te borgen. Dit doet de provincie door goede experimenteeromgevingen (fieldlabs, living labs) op te zetten en de samenwerking daartussen verbeteren. Er is gewerkt aan de volgende doelstellingen op het gebied van deze maatregel:

- Inzicht krijgen in de huidige fieldlabs⁸ en het opzetten van regionale samenwerking op het gebied van digitalisering.
- Er is helder welke impact AI heeft op de economische sectoren in Zuid-Holland en welke acties nog nodig zijn hierbij.
- Ontwikkeling van een wereldwijd leidende quantum cluster in Delft, waar onderzoekers, studenten en bedrijven werken aan de sleuteltechnologie quantum.
- Opzetten van een 5G innovatieprogramma en 5G/IoT hub⁹ in Zuid-Holland.

Maatregel 3: Zorgen voor cyberweerbare economische sectoren en het stimuleren van digitale cyberinnovaties

Stimulering van digitale innovatie in de economische sectoren en de samenleving is noodzakelijk voor een toekomstbestendig Zuid-Holland. Met digitale innovatie wordt bedoeld nieuwe economische activiteiten met de door EZK in 2018 benoemde digitale sleuteltechnologieën: AI, data, cybersecurity en blockchain. Daarbij focus t de provincie op de topsectoren uit het programma Zuid-Hollandse economie. Bedrijven kunnen alleen concurreren als zij meegaan met de digitale transitie. Als provincie Investeren wij in goede digitale randvoorwaarden om zo concurrentiekracht van bedrijven en clusters te borgen. Dit doet de provincie door goede experimenteeromgevingen (fieldlabs, living labs) op te zetten en de samenwerking daartussen verbeteren.

5.2 Middelen en activiteiten

Per maatregel staat hieronder de bevindingen en hoe deze hebben bijgedragen aan het doel.

Maatregel 1: Gemeentes ondersteunen bij de uitrol van 5G en aanleg van glasvezel door kennisdeling en het organiseren van samenwerking

- Gedurende twee jaar 100.000 euro besteed aan de inhuur van Dialogic als consultancybureau
- Werkzaamheden medewerkers PZH gedurende 2020-2022: 0,5 fte
- Inhuur Dialogic voor 80.000 in 2021/2022
- Er zijn 11 events georganiseerd¹⁰ (+/-: €15.000)
- Voor de verkenningen omtrent datacenters is ca 50.000 euro besteed

Totaal: €165.000

Maatregel 2: Stimuleren van toepassing van digitale innovaties in de belangrijkste sectoren in Zuid-Holland door kennisdeling, stimuleren van samenwerkingen tussen fieldlabs en het inzetten van het innovatie-instrumentarium

	2020	2021	2022	2023
Fieldlabs	€ 20.000	€ 50.000	€ 70.000	€ 120.000
AI	€ 9.000	€ 9.000	€ 45.000	€ 160.000
Quantum	€ 0	€ 100.000	€ 175.000	€ 94.000
5G	€ 95.000	€ 110.000	€ 185.000	€ 51.000

Werkzaamheden medewerkers PZH: 1 FTE over 4 jaar

8 Een fieldlab is een praktijkomgeving waar ondernemers en kennisinstellingen intensief samenwerken en experimenteren met de ontwikkeling en implementatie van nieuwe technologie. Door onderzoek en technologie met business- en verdienmodellen in de praktijk te verbinden, dragen fieldlabs bij aan baanbrekende innovaties.

9 Samenwerking tussen bedrijven, overheid en kennisinstellingen. Dit is uiteindelijk via een groeifondsaanvraag gerealiseerd, mede door onze ondersteuning.

10 Kennissessie 5G voor ambtenaren, Kennissessie snel vast internet voor ambtenaren, Sessie gemeenten Midden Holland, Sessie met wethouders van Zoetermeer, Sessie digitaliseringsstrategie voor wethouders, Sessie met Holland Rijnland, Sessie met Drechtsteden, MRDH sessie – de BAR gemeenten, MRDH sessie – Capelle/Krimpen, Presentatie voor de bestuurders van Holland Rijnland, Eind van het jaar nog een kennissessie voortgang actualiteiten

Maatregel 3: Zorgen voor cyberweerbare economische sectoren en het stimuleren van digitale cyberinnovaties

2020	2021	2022	2023
€ 50.000	€110.000	€ 245.000	€350.000

Werkzaamheden medewerkers PZH: 1,5 FTE over 4 jaar

5.3 Bevindingen

Per maatregel staat hieronder de bevindingen en hoe deze hebben bijgedragen aan het doel

Maatregel 1: Gemeentes ondersteunen bij de uitrol van 5G en aanleg van glasvezel door kennisdeling en het organiseren van samenwerking

Inmiddels kan er geconstateerd worden dat de doelstellingen zoals vier jaar geleden bedacht bijna allemaal gehaald zijn. Aan alle 53 gemeente in Zuid-Holland is hulp aangeboden en met 21 gemeenten¹¹ heeft er contact plaatsgevonden hierover. De vragen centreerden zich rondom antennebeleid, digitale strategie en 5g. Wel, blijkt dat de response vanuit de gemeenten op het provinciale aanbod laag was. Met als redenen een gebrek aan een centraal aanspreekpunt, urgentiegevoel, bestuurlijk commitment, ambtelijk draagvlak of capaciteit aan de zijde van de gemeente.

Ook met de beschikbaarheid van vast internet bestaat er veel dekking binnen de provincie Zuid-Holland. Zowel in kernen als buitengebieden realiseren marktpartijen in rap tempo nieuwe netwerken. Het belangrijk dat iedereen toegang heeft tot een hoogwaardige internetverbinding. Het merendeel van de provincie is inmiddels voorzien van een hoogwaardige vaste internetaansluiting of staat op de planning voor realisatie. Naar aanleiding van vragen aan de Tweede Kamer is er op verzoek van EZK aan onderzoeksbureau Dialogic gevraagd in kaart te brengen hoeveel adressen er in Nederland naar verwachting geen beschikking krijgen over een stabiele internetaansluiting. Dat blijken op dit moment in Nederland 18.800 adressen te zijn. Dialogic geeft in haar onderzoek aan dat een groot deel van de adressen in Zuid-Holland de komende jaren zullen worden aangesloten en adviseert de provincie om “de markt voorlopig ‘uit te laten razen’ en haar investeringsbereidheid ten volle te benutten, om na afloop eventuele restgebieden gericht aan te pakken”.

Voor datacenters is er een verkenning uitgevoerd door Buck consultants in 2019 naar de mogelijke locaties voor datacenters in Zuid-Holland waar ook voldoende elektriciteit aanwezig is. Er bleken maar weinig locaties te zijn waar volgens bestemmingsplan een datacenter is toegestaan én er voldoende netcapaciteit beschikbaar is. Daarnaast is er door Stratix in 2020 een verkenning uitgevoerd naar de economische meerwaarde van datacenters voor onze regio. De conclusie van deze verkenning was dat de economische meerwaarde voor de regio zeer beperkt was.

In het beleid voor grote ruimte vragers is opgenomen dat er in ZH geen datacenters groter dan 3ha worden toegestaan. Zo geldt dat voor nieuwe ontwikkelingen of voor herziening van bestaande bestemmingsplannen er geen akkoord wordt gegeven vanuit de provincie. Voor datacenters kleiner dan 3ha geldt dat als deze passen binnen het huidige bestemmingsplan van de gemeente vanuit de provincie geen juridisch bindend instrumentarium hebben om deze te weigeren.

¹¹ Barendrecht, Capelle aan den IJssel, Delft, Den Haag, Dordrecht, Goeree-Overflakkee, Katwijk, Krimpen aan den IJssel, Krimpenerwaard, Lansingerland, Leiden, Leidschendam-Voorburg, Midden-Delfland, Nissewaard, Pijnacker-Nootdorp, Ridderkerk, Rijswijk, Rotterdam, Schiedam, Westland, Zoetermeer.

De provincie heeft in de bestuurscommissie van de MRDH de gemeenschappelijke uitgangspunten voor het antennebeleid vastgesteld en hebben we in de andere regio's de eerste stappen gezet om hier in gezamenlijkheid aan te werken. Dit ter voorbereiding op het proces van de plaatsing van small cells¹² wanneer 5G universeel uitgerold wordt. De provincie heeft een handreiking en stappenplan¹³ uitgewerkt ter ondersteuning van gemeenten bij het opstellen van de digitale strategie. En voorbeeldnota's voor het uitwerken van het antennebeleid. Op basis van dit gemeenschappelijke beleid heeft de Connectiviteitbrigade verschillende gemeenten geholpen met concrete opgaven omtrent 5G, glasvezel en digitaliseringsstrategie. Met de partners in de regio is er diverse kennissessies georganiseerd, waarvoor alle gemeenten binnen de provincie zijn uitgenodigd. De resultaten hiervan zijn te vinden in de eindrapportage van Dialogic 'Eindverantwoording Connectiviteit Brigade Zuid-Holland.' Vanuit de Connectiviteitbrigade is bureau Stratix gevraagd onderzoek te doen naar de mobiele 5G dekking in bepaalde gebieden van Zuid-Holland. In tegenstelling tot de verwachting vooraf wijst dit onderzoek uit dat het mobiel bereik in Zuid-Holland ook in het buitengebied hoger is dan de gestelde norm van 98%. Zo voldoet Zuid-Holland aan de eisen gesteld door EZK en is hierop geen verdere interventie noodzakelijk.

Maatregel 2: Stimuleren van toepassing van digitale innovaties in de belangrijkste sectoren in Zuid-Holland door kennisdeling, stimuleren van samenwerkingen tussen fieldlabs en het inzetten van het innovatie-instrumentarium

Vanuit programma Digitale Economie wordt actief de samenwerking opgezocht met reeds bestaande innovatieprogramma's en sectorstrategieën opgezocht om krachten te bundelen en ervoor te zorgen dat elk bedrijf meekomt in de digitale transitie. Zo heeft het DoDot Fieldlab op de bestaande testlocaties Unmanned Valley in Valkenburg en The Green Village van de TU Delft een 5G-testinfrastructuur gerealiseerd. De provincie Zuid-Holland heeft via team kennis en innovatie 500.000 euro voor mkb-bedrijven beschikbaar gesteld om gebruik te kunnen maken van deze faciliteiten.

Het verbinden van organisaties, sectoren en programma's tilt de provincie ook over grenzen heen. Vanuit het 'Digital Europe Program' zijn de European Digital Innovation Hubs (EDIH) opgericht. Een van deze hubs, DigitalZH, heeft zich in 2023 gevestigd in Zuid-Holland met als focus de maakindustrie, HIC, Greenports en Aerospace. De hubs zijn gericht op het ondersteunen van mkb-bedrijven bij het opdoen van digitale vaardigheden en het helpen verkrijgen van financiering om deze technologieën in MKB-bedrijven te implementeren. Door Europese samenwerking kunnen de beste voorbeelden uit Europa als inspiratie dienen voor Nederlandse bedrijven. De eerste evaluatie van DigitalZH vindt in 2024 q2 plaats.

Het programma digitale economie zet sinds 2019 in op het stimuleren van innovatie en toepassing op het gebied van AI. In 2021 is in samenwerking met de provincie Zuid-Holland onder de vlag van de Nederlandse AI coalitie de AI Hub Zuid-Holland opgericht. De AI-hub Zuid-Holland helpt de partners in de regio om de groeifonds gelden die de Nederlandse AI coalitie via AINED beheert te laten landen in Zuid-Holland. Daarnaast wordt ingezet op de borging van ethische vraagstukken rondom AI. De provincie is kernpartner geworden van het Centrum voor Responsible Applied AI (RAAIT) die in 2022 van start is gegaan. Tot slot is er voor toepassing van AI een onderzoek uitgevoerd om in kaart te brengen of het mkb is voorbereid op de toepassing van AI en welke hulp zij nodig hebben. Het onderzoek concludeerde dat AI nog een brug te ver is voor veel mkb'ers en dat er vooral een behoefte is bij ondersteuning voor basisvaardigheden bij digitalisering. Dit is mede aanleiding geweest voor de oprichting van de actieagenda Digitaal MKB Zuid-Holland.

Vanuit Digitale economie is er onderzoek laten doen naar de economische potentie van Quantumtechnologie voor de regio en op basis hiervan gezamenlijk een Actieplan Quantum opgesteld. Met daarin de functie van programmamanager en activiteiten voor het creëren van experimenteerruimte voor bedrijven, netwerkversterkende en business development activiteiten. Aantoonbaar effect is het succesvol verkrijgen van subsidie bij QuantumDeltaNL voor drie fieldlabs die openen in 2024.

12 Small cells zijn kleine antennes die ontwikkeld zijn om, zowel outdoor als indoor, extra dekking te bieden op hele drukke plekken waar veel capaciteit gevraagd wordt zoals stadscentra, treinstations en voetbalstadions. Ze kunnen ook ingezet worden als wifi-hotspot en hebben meestal een bereik van enkele tientallen tot honderden meters.

13 [Digitaliseringsstrategie - Provincie Zuid-Holland](#)

Daarnaast is er een subsidie verleend voor het ImpaQT consortium: een cluster van meerdere Zuid-Hollandse bedrijven, met als doel een 'ImpaQT Quantum Computer, model: Nano NISQ' te bouwen. Het consortium is in 2022 van start gegaan waarbij intensieve samenwerking plaatsvindt en de regionale industrie actief betrokken wordt. In 2023 is dit project succesvol afgesloten. Dit is een essentiële vervolgstap in het ontwikkelen van een Quantum-ecosysteem in onze regio, dat meedoet op wereldniveau.

Dankzij de door ons (provincie) georganiseerde werkbezoeken is er een programmamanager quantum ingehuurd. Dit is een van de pijlers van het Actie Plan Quantum Zuid-Holland. Dit is een samenwerking tussen Quantum Leiden en Quantum Delft, samen met IQ, MRDH en de gemeenten Den Haag, Rotterdam, Delft en Leiden. De programma-manager gaat het quantum ecosysteem in Zuid-Holland ondersteunen, door het ondersteunen van bedrijven, organiseren van bijeenkomsten, creëren van experimenteerruimte voor bedrijven en het verbinden van wetenschap, overheden en het bedrijfsleven. Het fundament voor de quantum hub Zuid-Holland is gelegd, de relevante partijen in Zuid-Holland hebben zich hieraan gecommitteerd en ook het bedrijfsleven is betrokken. Daarnaast is er ook een goede link naar Quantum Delta NL en wordt ook het ImpaQT project gedeeltelijk ondersteund door Quantum Delta NL. Het quantum ecosysteem in Zuid-Holland is nu nog klein, maar groeit enorm.

Maatregel 3: Zorgen voor cyberweerbare economische sectoren en het stimuleren van digitale cyberinnovaties

Om de genoemde doelen te bereiken is het volgende gedaan:

Het inhuren van een programmamanager i.s.m. Gemeente Den Haag bij HSD en IQ om de activiteiten te versnellen. De opdracht gegeven aan HSD om sectorale cyberweerbaarheidscentra op te zetten en een internationaliseringsopdracht aan IQ ter ondersteuning van het cluster van cyberweerbaarheidsbedrijven in Zuid-Holland. Bij deze opdrachten zijn HSD en IQ de juiste partijen die wegens hun kunde en ervaring de opdrachten als beste kunnen uitvoeren. Daarom is voor deze partijen gekozen in het belang van de regio. De samenwerking tussen deze twee partijen verloopt goed en versterkt daarmee de meerwaarde van het internationale veiligheidscluster in Zuid-Holland. Het Zuid-Hollandse mkb kan bijna alle benodigde expertise in de regio vinden om cyberweerbaar te blijven.

InnovationQuarter zorgt voor internationalisering van cybersecurity bedrijven o.a. in opdracht van PZH. Denk hierbij aan het organiseren van handelsmissies, collectieve beursbezoeken en mede opstellen van Partners for International Business (PIB) programma's. Een nationaal veiligheidscluster bestaat al in de vorm van de Security Delta (HSD). HSD is een non-profit organisatie die zorgt voor toegang tot kennis, innovatie, markt, financiering en talent op het gebied van cybersecurity. Zo'n 275 bedrijven, overheidsorganisaties en kennisinstellingen werken sinds 2013 samen om het verschil te maken in de veiligheid van onze digitaliserende samenleving. HSD heeft een sterke verankering in Zuid-Holland en een fysieke ontmoetingsplek, de HSD Campus in Den Haag.

Vanuit de provincie Zuid-Holland zijn er Regionale Netwerken voor Innovatie Zuid-Holland (RNIZ) subsidies verstrekt en opdrachten verleend vanuit opgave Digitale Economie. Er is (nog) geen structurele bijdrage vanuit de provincie. Gezien het belang van deze netwerkorganisatie is het te overwegen een structurele subsidie toe te kennen voor werkzaamheden die niet direct door de markt betaald worden.

Werken aan bewustwording en aan het creëren van concrete cybersecurityoplossingen per sector. Iedere sector kent zijn eigen vraagstukken en daarmee cyberweerbaarheidsoplossingen. Daarom is er gekozen voor een sectorale aanpak. HSD heeft opdracht van o.a. de Provincie Zuid-Holland sectorale cyberweerbaarheidscentra opgericht. Deze cyberweerbaarheidscentra (Greenport/Ferm/LSH/Maakindustrie) zijn net gestart of nog in het oprichtingsproces. De oudste, cyberweerbaarheidscentrum Greenport wordt bezocht en gebruikt door ondernemers. Begin 2024 waren er 24 betalende private deelnemers. Binnen een cyberweerbaarheidscentrum werken de bedrijven samen aan cyberoplossingen voor hun sector en wordt kennis gedeeld. Binnen deze aanpak richt de provincie actief op het brede MKB.

Met het project 'Sectoraal Digitaal Veilig' is de status van diverse sectoren op het gebied van cybersecurity in kaart gebracht. In navolging van de oprichting van dit centrum, is hierbij ook verkend of er een cyberweerbaarheidscentrum kan worden opgericht voor de Life Sciences & Health Sector en dit is nu in oprichting.

Met FERM zoekt de provincie actief de verbinding met de maritieme agenda van de Maritime Delta door het uitvoeren van cyberscans bij het mkb en we ondersteunen FERM middels projectsubsidies voor onderzoek naar toepassing van CYRA. CYRA staat voor Cyber Rating en is een soort ISO27001-light certificering. Er wordt onderzocht of dit voor MKB-ers een goed alternatief is voor een zwaardere ISO-certificering.

In 2020 hebben de Provincie Zuid-Holland en hebben i.s.m. met de Taskforce Digitale Economie van de EBZ een onderzoek laten uitvoeren naar de cyberweerbaarheid in Zuid-Holland. Hieruit bleek dat dat open Zuid-Hollandse economie kwetsbaar is voor cybercriminaliteit. De aanbevelingen uit het rapport vroegen om grote investeringen om het probleem op te lossen en maakten geen gebruik van de initiatieven die inmiddels in de regio waren gestart. Dit vroeg om een andere bottom-up aanpak. Hier is in 2022 mee gestart door de Provincie Zuid-Holland en de Gemeente Den Haag en de andere deelnemende gemeenten door de opdracht te geven om de uitvoering van de Roadmap Cyberweerbaarheid te versnellen, met als doel om het mkb in Zuid-Holland cyberweerbaar te maken. Hiervoor is met ingang van 2023 een programmacoördinator ingehuurd om dit te realiseren.

3.4 Subconclusie

Maatregel 1: Gemeentes ondersteunen bij de uitrol van 5G en aanleg van glasvezel door kennisdeling en het organiseren van samenwerking

Er kan geen causaliteit worden aangetoond met betrekking tot onze inzet en wel kan er worden aangenomen dat de volgende acties hebben bijgedragen aan de kennis en kunde van gemeenten om 5G optimaal te kunnen uitrollen. Het komende jaar stelt de provincie voor af te bouwen op het onderwerp connectiviteit. De provincie zal een meer reactieve houding aannemen ten opzichte van gemeenten. De provincie heeft alle gemeenten in ZH (meerdere malen) benaderd. Bij reactie heeft de provincie opvolging gegeven. Met betrekking tot de aanleg van glasvezel is er deels afhankelijkheid van de markt. Dit zal komende periode zich verder ontwikkelen en dan zal de provincie dit vraagstuk opnieuw bekijken. Afdeling R&W neemt de uitgangspunten rondom datacenters op in het ruimtelijk beleid en team digitale economie draagt daarmee bij aan de landelijke ruimtelijke strategie.

Uiteraard kunnen gemeenten nog steeds bij ons terecht met vragen. De kennis die de provincie de afgelopen jaren heeft opgebouwd wordt geborgd. Dialogic heeft een evaluatie (Eindrapportage Connectiviteit Zuid - Holland⁵) uitgevoerd uit waarin de lessons learned zijn geanalyseerd en beschreven. Monet, een vereniging die namens de netwerkkoperators KPN, T-Mobile (Tele2) en Vodafone de plaatsing van antennes afstemt met overheden en de VNG hebben ook een aanbod om gemeenten te ondersteunen met vragen rondom antennebeleid. Gemeenten kunnen hier ook terecht met hun vragen. Er zijn in Zuid-Holland dus ook andere opties om advies te vragen over deze thema's.

Maatregel 2: Stimuleren van toepassing van digitale innovaties in de belangrijkste sectoren in Zuid-Holland door kennisdeling, stimuleren van samenwerkingen tussen fieldlabs en het inzetten van het innovatie-instrumentarium

Hoewel er niet voor alle provinciale acties een directe causaliteit kan worden aangetoond, kan er zeker worden aangenomen dat de regionale samenwerking op het gebied van digitalisering niet zou hebben plaatsgevonden of langzamer tot stand zijn gekomen. Bij Fieldlabs is er zonder provinciale inzet weinig terecht gekomen van samenwerking en het leren van elkaar. Bij de Quantum Hub is het nog te vroeg om te zien of onze inzet echt het verschil heeft gemaakt. Het inzicht in de impact van AI op het MKB is groter geworden en als provincie zijn er bedrijven geholpen via programma's om meer met data en AI te doen en ondersteunen onderzoek bij o.a. de Hogeschool Rotterdam. De impact is echter beperkt vanwege onze beperkte middelen. Rond 5G heeft onze inzet geholpen om een Hub op te zetten wat uiteindelijk tot een goedgekeurde groeifondsaanvraag heeft geleid. Doorgaan met de opgestarte initiatieven en verkennen van nieuwe initiatieven bij de opkomst van nieuwe impactvolle digitale technologie. En het proberen om deze initiatieven door te laten groeien en

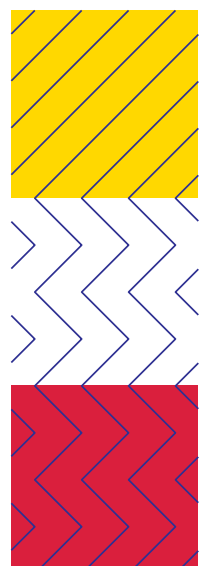
betrek er nieuwe partijen bij. De samenwerking en ondersteuning van digitale innovatie gaat nog niet vanzelf. Regionale coördinatie is in veel gevallen effectief en efficiënt.

Maatregel 3: Zorgen voor cyberweerbare economische sectoren en het stimuleren van digitale cyberinnovaties

Hoewel niet voor alle provinciale acties een directe causaliteit kunnen aantonen. Kunnen wij zeker aannemen dat de regionale samenwerking op het gebied van cyberweerbaarheid niet zou hebben plaatsgevonden of langzaamer tot stand zijn gekomen. Dit geldt met name voor het tweede doel. Het creëren van een internationaal veiligheidscluster in de provincie Zuid-Holland hebben wij ondersteund maar zijn andere partijen leidend geweest. De provinciale inzet en energie werd en wordt door verschillende partijen gewaardeerd. Daarnaast is de provincie als financier van verschillende projecten en samenwerkingen vaak de katalysator waardoor ook andere partijen bijdragen en de initiatieven van de grond komen. Sectorale aanpak is een snelle en efficiënte manier om grote delen van het Zuid-Hollandse bedrijfsleven te bereiken. Dit zorgt voor inpassing van cyberweerbaarheid binnen de reeds bestaande clusterorganisaties. Daarbij regionale samenwerking kan worden verbeterd. Hiervoor worden al stappen ondernomen maar dit blijft een aandachtspunt. Ook de grote schaal van te bereiken doelgroep dwingt ons ertoe om keuzes te blijven maken.

Subconclusie doelbereik beleidskeuze

Het overkoepelende doel van deze beleidskeuze kan verder worden verfijnd om het meer tastbaar te maken, waardoor het gemakkelijker wordt om het succes ervan te beoordelen. Het zou nuttig zijn om de doelstellingen helderder te definiëren, waardoor een duidelijker beeld ontstaat van wat er bereikt moet worden. De geleverde prestaties worden over het algemeen goed beschreven, wat een solide basis vormt. Hoewel de directe effecten soms niet volledig bekend zijn, bieden ze wel potentieel voor verdere analyse en evaluatie. Het zou ook waardevol zijn om de onderlinge samenhang van de genomen maatregelen beter te benadrukken, zodat de synergie tussen verschillende initiatieven duidelijker wordt.



6 Circulair Zuid-Holland

6.1 Toelichting op beleidskeuze

De provincie wil een volledige circulaire economie in Zuid-Holland bereiken in 2050 met als tussendoel 50% reductie van (primaire) materialen in 2030. Aangezien maar liefst 30% van het grondstoffenverbruik in Zuid-Holland ligt. De provincie zet daarbij in op de transitiethema's Bouw, Kunststoffen, Groene grondstoffen & Voedsel en Maakindustrie. Dit doet de provincie vanuit verschillende rollen in samenwerking met verschillende partners. De provincie heeft als doel om een aanjager van ketensamenwerking te zijn en zet daarbij aanvullend in op kennisopbouw en de ontwikkeling van adequaat instrumentarium ten bate van de transitie naar een Circulair Zuid-Holland voor de verschillende transitiethema's.

Dit doel wordt op meerdere manieren gestimuleerd aan de hand van vijf actielijnen:

- Aanjagen netwerken & ketensamenwerking
- Kennis & innovatie ontwikkelen en delen
- Actualiseren beleid & regelgeving
- Inrichten fysieke leefomgeving
- Inkoop & aanbesteding

6.2 Middelen en activiteiten

Verschiedende bestaande provinciale instrumenten worden ingezet. Indien nodig worden nieuwe instrumenten ontwikkeld. Per transitiethema kan de inzet van (nieuwe) instrumenten verschillen. De provincie werkt met een transitieaanpak. Voor elk transitiethema worden Zuid-Hollandse transitieagenda's opgesteld. Deze agenda's worden participatief opgesteld met en door de verschillende partijen die betrokken zijn in het transitiethema: het bedrijfsleven, kennisinstellingen, gemeenten en maatschappelijke organisaties. De provincie faciliteert dit proces. Samen bepalen we met betrokken partijen de ambitie, doelen en inzet. Ieder vanuit zijn eigen kennis, netwerk en bevoegdheden. Daarbij koppelen we voorstellen voor beleid, instrumenten en activiteiten.

De vijf actielijnen bevatten de instrumenten die de provincie kan inzetten zoals subsidies, ruimtelijke ordening en Vergunning, Toezicht en Handhaving (VTH). De laatste jaren zijn er specifieke circulaire subsidies opengesteld (bijv. doorbraakproject subsidies) én is circulair onderdeel geworden van andere subsidies (bijv. subsidie verduurzaming bedrijventerreinen). In de ruimtelijke ordening is een eerste stap gezet met de Ruimtelijke Strategie Circulair Zuid-Holland en om circulair in VTH te bevorderen is een programma met de vijf Omgevingsdiensten gestart. Daarnaast is circulariteit een integraal onderdeel van het Omgevingsbeleid. In meerdere beleidskeuzes komt circulariteit voor, van landbouw tot infrastructuur. Dit beleid werkt door in programma's en andere instrumenten zoals:

- Programma's:
 - o Toekomstbestendig Bouwen
 - o Gezonde en Veilige Circulaire Economie
 - o Vitale Landbouw
 - o Tuinbouw
 - o Werklocaties
- Subsidieregelingen:
 - o Regionale Netwerken Innovatie Zuid-Holland
 - o Verduurzaming Bedrijventerreinen
 - o Challenge Toekomstbestendig Bouwen

- Het budget was de afgelopen collegeperiode in totaal 7 miljoen.
- Het aantal fte van het team Circulair Zuid-Holland groeide van 12 fte tussen 2019-2021 naar 16 fte in 2022 en 2023, waarvan een aantal vanuit andere opgaven gefinancierd wordt.

6.3 Bevindingen

In 2020 is de strategie 'Circulair Zuid-Holland: Samen Versnellen' vastgesteld door de Provinciale Staten en omgezet in de beleidskeuze Circulair Zuid-Holland en de maatregel 'Stimuleren van ketensamenwerking, kennisopbouw en adequaat instrumentarium ten bate van de transitie naar een Circulair Zuid-Holland'.

Doelstelling beleidskeuze: volledige circulaire economie in 2050, 50% in 2030

De Zuid-Hollandse samenleving en economie is nog niet circulair en het wordt moeilijk om zonder extra stappen de doelstelling te halen om in 2030 50% minder primaire grondstoffen, zoals mineralen, metalen en fossiele brandstoffen te gebruiken. Zo blijkt uit de monitor Circulair Zuid-Holland 2022 dat het totale grondstoffengebruik gestegen is met 6% en de totale grondstofvoetafdruk sinds 2014 is toegenomen met 17,3%. Wel neemt het primaire grondstoffengebruik af met 9,7% tussen 2019 en 2020, wat laat zien dat er (iets) meer gebruik gemaakt wordt van circulaire materialen. Dit komt overeen met het landelijk beeld zoals weergegeven in de Integrale Circulaire Economie Rapportage¹. Het PBL constateert in januari 2023 dat er de afgelopen jaren nauwelijks vooruitgang is geboekt bij het realiseren van de doelen voor 2030 en 2050. Van een versnelling in de transitie naar een circulaire economie is nog geen sprake. Overigens vergt een (circulaire) systeemverandering tijd en is de onderzochte periode 2014-2020 te kort om aantoonbare grondstoffenstromen als effect van beleidsinspanningen gericht op nieuwe verdienmodellen, nieuwe wet- en regelgeving en nieuwe marktketens, te kunnen verwachten (Randstedelijke Rekenkamer).

Evaluatie

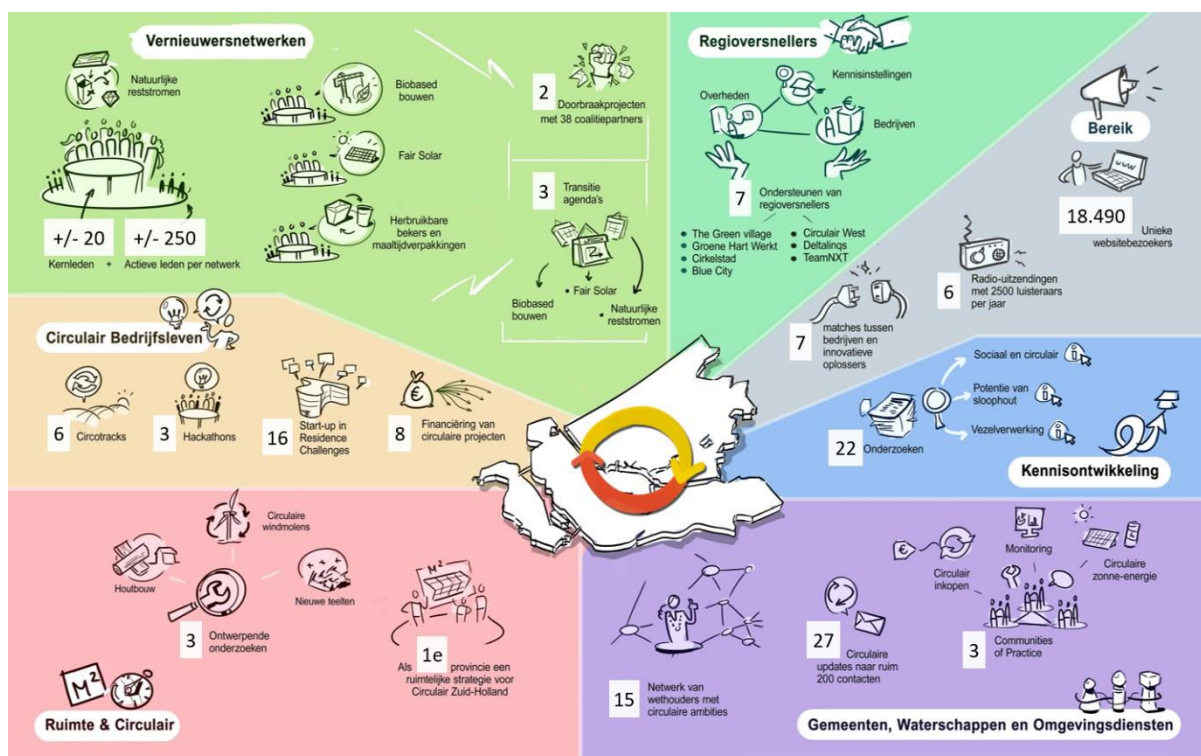
De Randstedelijke Rekenkamer concludeert dat de provincie de afgelopen jaren een beweging op gang heeft gebracht (er zijn bijv. diverse circulaire netwerken en projecten actief), maar dat dit slechts een kleine stap is in de transitie naar een volledig circulaire economie. Circulariteit is nog geen wezenlijk onderdeel van het bestaande systeem. Er is meer nodig zoals:

- Circulaire opgaves sterker integreren in het beleid en werkpraktijken van andere beleidsdomeinen
- Meer gebruik maken van regulerende instrumenten om niet alleen de circulaire economie te stimuleren, maar ook de lineaire economie af te bouwen.

Afsluitend wordt geconcludeerd dat er nog geen operationele doelen zijn. De provincie heeft ervoor gekozen om de algemene doelstelling niet uit te werken, maar hierin de Rijksoverheid te volgen. De Rijksoverheid is op het moment van schrijven bezig met de operationalisering van de doelen voor 2030.

Beeld van provinciale activiteiten

De transitie naar een volledig circulaire samenleving is een omvattend proces waar de provincie een kleine, maar betekenisvolle, rol in speelt. Er is echter geen één op één relatie tussen de activiteiten van de provincie en een vermindering van het grondstoffengebruik in Zuid-Holland te maken. Het bestaande beleid begint in de uitvoering wel zijn vruchten af te werpen: inmiddels zijn op elk van de vier transitithema's bouw, kunststoffen, maakindustrie en groene grondstoffen & voedsel vernieuwersnetwerken actief. Twee doorbraakprojecten voor het thema 'natuurlijke reststromen' zijn gestart en meerdere doorbraakprojecten voor het thema 'biobased bouwen' volgen begin 2024. We werken samen met circulair bedrijfsleven, gemeenten en waterschappen, regioversnellers en omgevingsdiensten. Uit het reputatieonderzoek van 2022 komt naar voren dat we gezien worden als een waardevolle samenwerkingspartner voor de circulaire opgave, met een positieve score van 87% scoort dit thema het hoogst van alle thema's. We beschikken over een ruimtelijke strategie Circulair Zuid-Holland, een belangrijke bouwsteen voor de ruimtelijke puzzel. Diverse hackathons en challenges hebben tot doorbraken geleid. Ook binnen onze eigen organisatie groeit de aandacht voor circulair. Dankzij ruim 20 onderzoeken beschikken we over de know-how voor de volgende stap in de circulaire transitie. In de figuur hieronder wordt een weergave gegeven van de activiteiten.



Figuur 1: overzicht activiteiten

Als provincie hebben we instrumenten waar we mee kunnen sturen. Deze zijn beschreven in de maatregel: ketensamenwerking, kennisopbouw en instrumentarium. Het onderstaande stuk beschrijft het doelbereik van deze instrumenten.

Ketensamenwerking

De oorspronkelijk bedoeling was dat de provincie met regionale stakeholders per transitiethema een gezamenlijke Zuid-Hollandse transitieagenda op ging stellen met daarin een gedeelde visie, de ambities, doelen en initiatieven. In de afgelopen jaren zijn vier vernieuwersnetwerken gefaciliteerd, transitieagenda's gemaakt en doorbraakprojecten gestart.

Vernieuwersnetwerk	Transitieagenda	Doorbraakprojecten
Natuurlijke Reststromen (sinds 2020)	Nee, wel een <u>ambitiedocument</u>	Ja, via de Openstelling Doorbraakprojecten Natuurlijke Reststromen zijn twee projecten gefinancierd.
Biobased Bouwen Zuid-Holland (start in 2020)	Ja, de transitieagenda Biobased Bouwen Zuid-Holland	Ja, via de Openstelling Doorbraakprojecten Natuurlijke Reststromen zijn x projecten gefinancierd.
Fair Solar Netwerk (start in 2020)	Ja, de transitieagenda <u>Fair Solar</u>	Nee, wel zijn er incidenteel projecten geholpen.
Herbruikbare bekertjes en maaltijdverpakkingen (start in 2023)	Nee	Nee, op dit onderwerp zijn nog geen doorbraakprojecten gerealiseerd.

Naast vernieuwersnetwerken zijn ook gemeentelijke netwerken opgericht en wordt er samengewerkt met diverse netwerken die de transitiethema's ondersteunen zoals Cirkelstad, The Green Village, BlueCity en Circulair West. Ook wordt ketensamenwerking ondersteund met ondernemers door het aanbieden van Circo Tracks.

Evaluatie

Het doel om per transitiethema een transitieagenda te maken is door opgedane ervaringen aangepast. Zo bleken de transitiethema's te breed om netwerken mee op te starten, daarom is gekozen om meer gerichtere netwerken te starten. Ook is niet in elk netwerk een transitieagenda gemaakt, ieder netwerk is uniek en

een standaard aanpak waarbij een transitieagenda wordt gemaakt werkt niet altijd (Voortgangsmagazine 2022). Daarnaast zien we dat het voor sommige thema's het netwerk en ecosysteem meerdere regio's betreft en daardoor het Zuid-Hollandse schaalniveau niet altijd passend is, bijvoorbeeld bij het Fair Solar netwerk waar leden uit verschillende provincies deelnemen.

In de uitvoering van de strategie is, aan de hand van de transitietheorie van Drift, focus gekomen op doorbraakprojecten, deze activiteit stond niet oorspronkelijk in de maatregel. Dit zijn projecten die systeemverandering als doel hebben. In de praktijk is gebleken dat deze projecten niet vanzelf van de grond komen. Het is een proces met meerdere partners uit en voorbij de productieketen en vraagt tijd om te groeien. Als provincie bieden we op meerdere manieren ondersteuning aan systeemverandering, onder andere door het bijeenbrengen van de partners in vernieuwersnetwerken, het ondersteunen met 'versnellers' om tot doorbraakprojecten te komen en een subsidieregeling. De impact van de doorbraakprojecten is op het moment van schrijven nog niet bekend, maar de verwachting is dat deze knelpunten in het systeem blootleggen, komen tot oplossingen en daarmee een effectief instrument zijn in de transitie naar een circulaire samenleving.

Het ondersteunen van gemeentelijke netwerken en diverse circulaire netwerken werkt goed. Zo blijkt uit het reputatieonderzoek dat onze partners de rol van de provincie waarderen. Het Randstedelijke Rekenkamer rapport beveelt wel aan (nog) meer actoren te betrekken om zo de impact van het beleid te vergroten.

Kennisopbouw

Er zijn de afgelopen jaren meerdere kennisactiviteiten gedaan, voor verschillende thema's en algemene onderwerpen zijn onderzoeken en ontwerpstudies gedaan bijvoorbeeld

- Grondstoffen analyse voor Zuid-Holland
- Kennisnotities voor circulaire zonnepanelen, biobased bouwen, microplastics en natuurlijke reststromen
- Toekomstonderzoek Circulaire Samenleving
- Ontwerpstudies ihkv de Ruimtelijke Strategie Circulair Zuid-Holland zoals Holland Houtland, Vintage Verstedelijking en Ruimte voor Windmolens.

Evaluatie

Kennisopbouw (en deling) is en blijft een essentieel onderdeel van het werk van de provincie. In de praktijk merken we dat kennis vaak ontbreekt en dat de provincie een logische rol speelt om kennis te (laten) ontwikkelen en te delen. Het komt geregeld voor dat een kennisproduct de start is van meerjarige trajecten en het begin is van een netwerk, zoals de kennisnotities.

Instrumentarium

Evaluatie

De Randstedelijke Rekenkamer concludeert dat de provincie kansen raakvlakken in het aanliggend sectoraal beleid en beleid voor andere (transitie)opgaven benut. In het beleid voor de (transitie)opgaven energietransitie, landbouwtransitie en woningbouwopgave zijn raakvlakken en kansen voor de transitie naar een circulaire economie over en weer benoemd. In de beleidstuitvoering heeft dit ook zijn beslag gekregen in uitgevoerde activiteiten. Circulaire economie heeft in de afgelopen jaren ook een plek gekregen in het provinciale beleid voor inkoop & aanbesteding, ruimtelijke ontwikkeling en vergunningverlening, toezicht en handhaving (VTH), en zal worden opgenomen in de public affairs agenda (lobby). Ambtelijk is aangegeven dat aanbestedingen op het gebied van grond-, weg- en waterbouw (GWW) in de praktijk incidenteel duurzaam worden aanbesteed, en niet structureel. (Aannames van) hoge kosten en risicomijding staan circulair aanbesteden nog vaak in de weg. (Randstedelijke Rekenkamer, 2023). Over de instrumentenset die gehanteerd wordt concludeert de Randstedelijke Rekenkamer tevens dat de set aan instrumenten met name gericht is op de opbouw van de circulaire economie, het afbouwen van de lineaire economie krijgt (nog) te weinig aandacht in de beleidsuitvoering.

6.4 Subconclusie

De doeltreffend en doelmatigheid van het beleid is (nog) moeilijk te bepalen. Zo stelt de RRK dat dit 'voor transities in een vroege fase niet eenvoudig is om te beantwoorden' en 'dat instrumenten nog niet lang worden ingezet'. Het provinciale circulaire economie beleid is nog te nieuw om dit te bepalen. Op basis van de aanbevelingen van het RKK-rapport kan er worden gesteld dat de basis (de huidige strategie) staat, maar dat er een actualisatie nodig is:

- Betrek nieuwe inzichten vanuit monitoring, verzamelde lessen en/of wetenschap in het nieuwe beleid
- Laat zien in hoeverre er aangesloten wordt op het landelijk circulaire economie beleid
- Anticipeer met provinciaal VTH en RO-beleid en instrumentarium op dwingende (circulaire) maatregelen van Rijksoverheid en EU.
- Zet in op circulariteit in andere beleidsvelden
- Houd sterker rekening met duurzaamheid op het gebied van grond-, weg en waterbouw
- Ontwikkel de Monitor Circulaire Economie verder met meer inzicht in (provinciaal) doelbereik
- Betrek meer actoren in de beleidsuitvoering om zo de impact van het circulaire economiebeleid te vergroten.

Om de transitie te versnellen moet de provincie aan de slag. De provincie kan vanuit haar taken en rollen een omgeving creëren die de transitie – samen met anderen – verder brengt. Naar aanleiding van verschillende evaluaties is gekozen om de strategie te actualiseren aan de hand van acht bouwstenen. Met deze bouwstenen geven we richting en brengen we focus aan op de inzet van de provincie de komende jaren. De bouwstenen zijn gericht op het verbreden en versterken van de circulaire beweging én het steviger inzetten van de provinciale rollen en instrumenten om de transitie te stimuleren. De bouwstenen zijn ook zo gekozen dat ze elkaar zo veel mogelijk versterken. We bouwen voort op het bestaande provinciale beleid, maar scherpen aan en intensiveren. Dat betekent gerichtere actie, meer circulaire activiteit en meer impact om het grond- stoffen gebruik te reduceren. De bouwstenen zijn onderverdeeld in drie types: Nieuw, intensiveren en bijstellen. In de actualisatie worden de verschillende bouwstenen toegelicht.

Subconclusie doelbereik beleidskeuze

De prestaties zijn helder. Ook de effecten zijn helder en worden goed gemonitord in de monitor. De relatie tussen prestatie en effect is aannemelijk maar niet bewezen. Daarbij wordt het onderscheid tussen prestatie en effect niet altijd even goed aangegeven. Het is dus aannemelijk dat de provincie gewenste effecten bereikt. Het is alleen moeilijk te zeggen in hoeverre de doelen bereikt zijn, want die zijn volgens de rekenkamer niet duidelijk genoeg gesteld, waardoor er geen uitspraak mogelijk is op doelbereik.

7 Conclusies & Aanbevelingen

7.1 Conclusies

De beleidsevaluatie heeft enkele belangrijke lessen opgeleverd en er kan geconcludeerd worden dat:

1. Het bleek tijdens de beleidsevaluatie niet mogelijk om de beleidskeuzes te beoordelen op doeltreffendheid en doelmatigheid.

Om een uitspraak te doen over de doeltreffendheid en doelmatigheid is een overzicht nodig welke activiteiten en prestaties de provincie levert, welk doel er met die prestaties bereikt moet worden en tot welke effecten die leiden en of het verband tussen de prestaties en effecten bewezen kan worden. Prestaties is hierbij wat de provincie zelf doet. Uit de deelconclusies is gebleken dat er vaak niet aan alle randvoorwaarden is voldaan om tot een uitspraak te komen over de doeltreffendheid en doelmatigheid. Het verschilt per beleidsprestatie of er gegevens ontbreken over de prestaties, de effecten, hoe de prestaties bijdragen aan het doel of de mate waarin de relatie tussen het effect en de prestatie is bewezen.

2. De provincie heeft een duidelijke visie voor het gekozen beleid, de onderbouwing hoe activiteiten in samenhang bijdragen tot het doel kan beter

De provincie speelt met het beleid in op de vraag en aanbod markt, ondersteunt maatschappelijke transitie en biedt gerichte subsidies. Uit de evaluatie blijkt ook duidelijk een goede visie waarom er gekozen is op bepaalde punten beleid te maken en waarom dit noodzakelijk is, maar minder goed waarom specifiek voor deze activiteiten gekozen is. Hierbij is het handig om het gewenste effect centraal te stellen en daarbij de activiteiten te kiezen waarvan je verwacht dat ze het meeste effect hebben. Op dit moment kan deze samenhang en afstemming vooraf beter, waardoor de provincie beter zou kunnen onderbouwen waarom er voor bepaalde activiteiten gekozen wordt.

3. De doelen van de beleidskeuzes kunnen beter worden afgebakend

De vier beleidskeuzes onder beleidsdoel 4.1 'Innovatie: richting duurzaam en digitaal' impliceren een afbakening van een bepaald beleidsterrein, met bijhorende onderwerpen. Deze beleidskeuzes zijn vooral 'hoog over' beschreven. Een gedetailleerde afbakening nodig om te bepalen wat precies wordt verstaan onder: 'Een uitstekend ecosysteem voor innovatie en ondernemerschap bevorderen', 'Versnelling transitie Greenports', 'Digitaal Zuid-Holland' en 'Circulair Zuid-Holland'. En daarbij inclusief meetbare indicatoren voor succes. Het beter afbakenen van de doelen van beleidskeuzes zorgt voor een effectievere uitvoering, gerichtere inspanningen, grotere transparantie, wat uiteindelijk leidt tot beter beleid en betere resultaten. De voortgang kan nauwkeuriger worden gemonitord en geëvalueerd. Dit geeft ook meer grijpbaarheid en toegankelijkheid van het beleid. Afgevraagd kan worden of beleidskeuzes de meest logische wijze is om het beleid vorm te geven, of dat er vormen zijn wellicht passender zijn bij de werkwijze of ambitie van de provincie. Helemaal als het gaat om transitie. Het is van belang om met elkaar helder te hebben welke ambities en (integrale) doelen worden nagestreefd, hoe er idealiter gewerkt wordt en welke inrichting van beleid hiermee in lijn ligt, omdat deze beleidskeuzes ook raakvlakken hebben met meerdere beleidskeuzes en of invulling geven aan andere opgaven.

4. Het doelbereik van de onderzochte beleidskeuzes zijn plausibel

De evaluatie van het provinciale beleid toont een diverse mate van doelbereik in de verschillende beleidskeuzes. Het provinciaal beleid is gericht op het verbeteren van de prestaties en het behalen van specifieke doelen binnen de 4 beleidskeuzes. Elk van deze beleidskeuzes heeft zijn eigen unieke doelstellingen en uitdagingen, en de mate waarin deze doelen worden bereikt varieert. In bepaalde gevallen is dit aantoonbaar gemaakt aan de hand van prestatie-indicatoren. Daarentegen was het moeilijker om aan te tonen of de beoogde effecten van de beleidskeuzes zijn gerealiseerd. Enerzijds had dit te maken met het ontbreken van effectindicatoren, anderzijds met het niet concreet genoeg of te algemeen formuleren van de beoogde effecten.

1. Een uitstekend ecosysteem voor innovatie en ondernemerschap bevorderen: De maatregelen, specifiek subsidies, zijn over het algemeen duidelijk en aannemelijk effectief. Hoewel het bewijs voor het behalen van het gewenste effect varieert, is er potentie aanwezig. Het is wel belangrijk dat de samenhang tussen de maatregelen en hun bijdrage aan het gemeenschappelijke doel beter wordt gecommuniceerd. Daarnaast kan het doel zelf helderder geformuleerd worden om de voortgang beter te kunnen beoordelen.
2. Versnelling transitie Greenports: De provincie heeft een duidelijk overkoepelend doel geformuleerd en de vier rollen bieden een helder kader voor het stellen van subdoelen. De activiteiten worden overzichtelijk weergegeven, maar er is ruimte voor verbetering in het aantonen van het effect van deze activiteiten op het bereiken van het doel. De argumentatie voor de keuze van instrumenten en hun effectiviteit kan worden versterkt, evenals de helderheid van de doelen zelf. Het gebruik van de vier rollen als basis kan helpen om de samenhang tussen activiteiten en doelen te versterken.
3. Digitaal Zuid-Holland: Het doel kan verfijnd worden voor betere tastbaarheid en succesbeoordeling. Heldere doelstellingen geven een duidelijk beeld van wat bereikt moet worden. De prestaties zijn goed beschreven en vormen een solide basis. Directe effecten bieden potentieel voor verdere analyse. Het benadrukken van de samenhang van maatregelen maakt de synergie tussen initiatieven duidelijker.
4. Circulair Zuid-Holland: De prestaties en effecten zijn helder en goed gemonitord. Hoewel de relatie tussen prestatie en effect aannemelijk is, is deze niet bewezen en het onderscheid tussen beide is soms onduidelijk. Hierdoor is het aannemelijk dat de provincie gewenste effecten bereikt, maar het is moeilijk te zeggen in hoeverre de doelen bereikt zijn, omdat deze niet duidelijk genoeg gesteld zijn volgens de rekenkamer.

De vier beleidskeuzes tonen een sterke basis en heldere prestaties, maar er is ruimte voor verbetering in de formulering van doelen en het aantonen van effectiviteit. Voor het bevorderen van een uitstekend ecosysteem voor innovatie en ondernemerschap en de versnelling van de transitie van Greenports zijn de maatregelen duidelijk en potentieel effectief, hoewel de samenhang en doelstellingen helderder kunnen. Digitaal Zuid-Holland heeft goed beschreven prestaties, maar kan baat hebben bij verfijnde doelstellingen voor betere succesbeoordeling en synergie. Circulair Zuid-Holland heeft heldere prestaties en effecten, maar de relatie tussen deze twee is niet altijd duidelijk, waardoor het moeilijk is om het doelbereik te bepalen. Overkoepelend kunnen alle beleidskeuzes profiteren van meer helderheid en samenhang tussen maatregelen en doelstellingen om de voortgang en het succes beter te kunnen beoordelen.

7.2 Aanbevelingen

Gebaseerd op de bevindingen van de beleidsevaluatie, wordt voor toekomstige evaluaties aanbevolen om:

1. Maak onderscheid tussen verschillende evaluatieniveaus

Er bestaan verschillende soorten evaluaties. Waar bij een beleidsevaluatie (zoals deze) overkoepelend beleid met meerdere beleidsdoelen, instrumenten en activiteiten wordt geëvalueerd, zijn er ook evaluaties die op één enkel beleidsinstrument focussen. Bij een beleidsevaluatie wordt over het algemeen een breder perspectief gehanteerd, waardoor dit soort evaluaties als meer 'hoog over' wordt gezien. Een evaluatie van één beleidsinstrument heeft vaak een specifieke focus, waardoor dit als meer concreet wordt gezien. Bij elke evaluatie is het van belang om na te gaan met welk doel geëvalueerd wordt. Door verschillende evaluatieniveaus te hanteren, kan passender worden aangesloten op de vraag die de evaluatie moet beantwoorden. Voor bepaald beleid is het wellicht voldoende om inzicht te verschaffen in doelbereik, terwijl het voor een bepaald beleidsinstrument wenselijk is om de doeltreffendheid ervan in beeld te brengen. Het hanteren van verschillende evaluatieniveaus zorgt ervoor dat altijd een passende invulling kan worden gegeven aan de evaluatie.

2. Stel vooraf duidelijke beleidstheorieën op, met concrete doelen en indicatoren

Zowel voor het vergroten van de effectiviteit, als voor de evalueerbaarheid van beleid, is het van belang

om aan de voorkant een duidelijke beleidstheorie op te stellen. Een beleidstheorie beschrijft de veronderstelde werking van het beleid of het beleidsinstrument. Concreet betekent dit dat de onderlinge samenhang tussen (beleids)doelen, middelen (in euro's en fte.), activiteiten en de beoogde prestaties en effecten zichtbaar zijn gemaakt. Met behulp van een beleidstheorie kunnen onderbouwde uitspraken worden gedaan over de doeltreffendheid van het beleid(sinstrument). Daarvoor moet de beleidstheorie aan een aantal randvoorwaarden voldoen:

- Er zijn (waar mogelijk) concrete (SMART) doelen geformuleerd
- Er is concreet gemaakt tot welke prestaties en effecten het beleid(sinstrument) moet leiden
- Er zijn concrete beleidsindicatoren geformuleerd om deze prestaties en effecten te meten
- De (aannames over) onderlinge samenhang tussen onderdelen van de beleidstheorie is expliciet gemaakt. Dit is extra belangrijk bij beleid waarbij veel contextfactoren spelen.

Een duidelijke en concrete beleidstheorie is noodzakelijk om in de toekomst, beleid op een goede manier te heroverwegen.

3. Zorg ervoor dat activiteiten doelgericht zijn

Doelgerichtheid betekent dat alle activiteiten gericht zijn op het realiseren van de gestelde doelen (of beoogde effecten). Dit ligt in het verlengde van een duidelijke beleidstheorie met concrete doelen. Door terug te redeneren vanuit de gestelde doelen, kan helder worden nagegaan hoe activiteiten hieraan moeten bijdragen. Maak ook de aannames die hierin zitten zichtbaar. Als een activiteit niet gericht is op het realiseren of bijdragen aan dit doel, dan moet overwogen worden of dit de juiste activiteit is. Door expliciet na te gaan welke activiteiten nodig zijn om het doel te realiseren, wordt het doelbereik vergroot.

4. Zorg ervoor dat aan bepaalde randvoorwaarden is voldaan voordat beleid geëvalueerd wordt

Uit deze beleidsvaluatie zijn een aantal inhoudelijke en praktische lessen naar voren gekomen, die betrekking hebben op het goed inrichten en uitvoeren van een beleidsvaluatie in de toekomst. Met onderstaande punten moet in ieder geval rekening worden gehouden:

1. Het uitvoeren van (tussentijdse) onderzoeken en (tussentijdse) evaluaties gelijk laat lopen met de evaluatie van het beleid. In deze beleidsvaluatie is het meest recente beeld niet bij alle keuzes meegenomen. Dit is zonde en kan voorkomen worden door hier in de planning van de evaluatie rekening mee te houden.
2. Meer inzetten op monitoring van activiteiten waarover inzichten opgehaald dienen te worden. Start bijvoorbeeld met een nulmeting of doe een keer per jaar een steekproef binnen alle beleidskeuzes van het beleidsdoel 'Innovatie richting duurzaam en digitaal'.
3. Om de kwaliteit van onze evaluaties te waarborgen en het proces te versnellen, is het noodzakelijk om meer capaciteit (FTE) en/of extra middelen toe te wijzen gedurende de evaluatieperiode.

Bijlage

Bronnenevaluaties

Beleidsfiches

