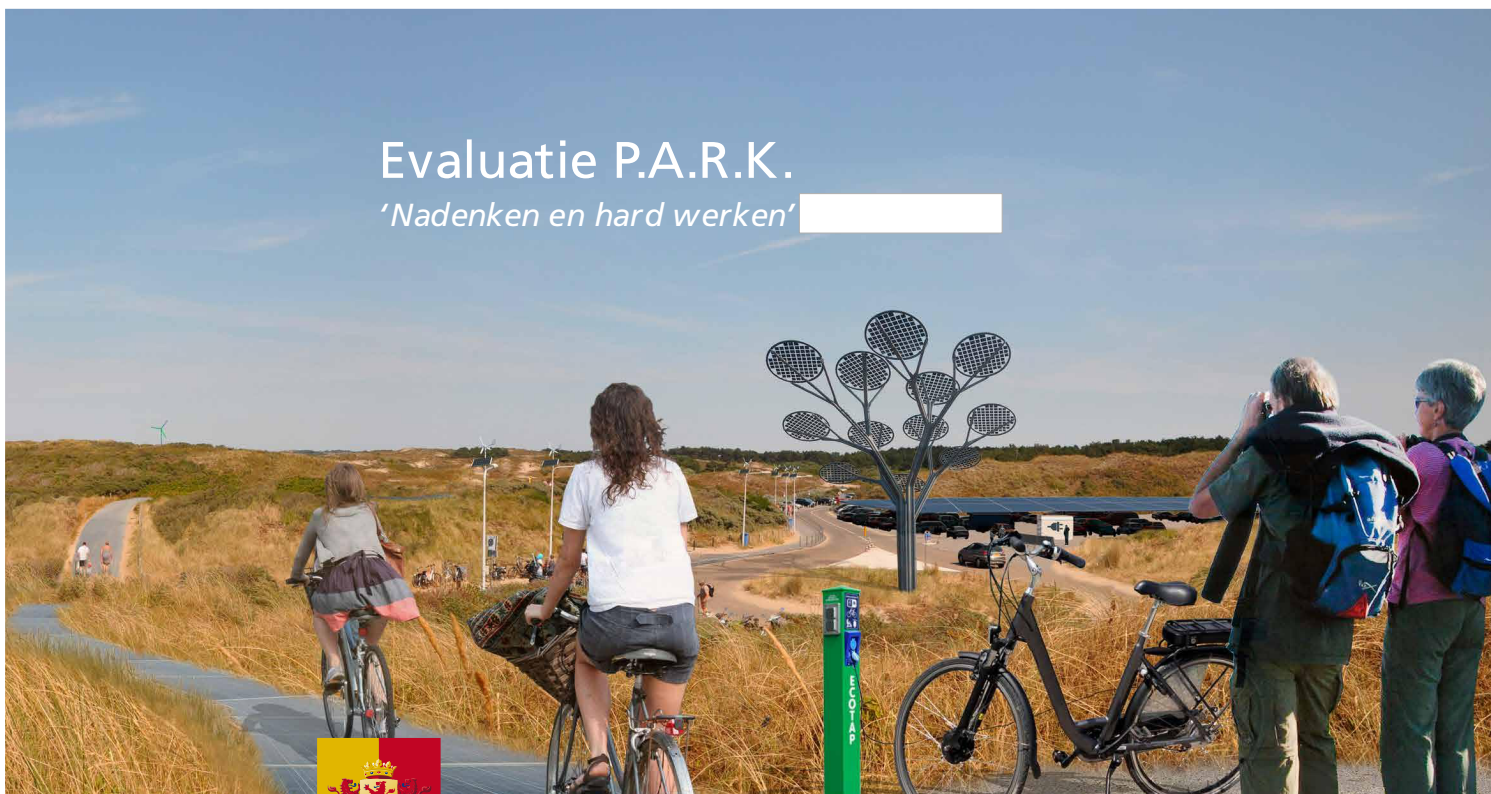


Evaluatie P.A.R.K.

'Nadenken en hard werken'



provincie **HOLLAND**
ZUID

Inhoud

Aanleiding	3
Ruimtelijke Kwaliteit	4
Provinciaal Adviseur Ruimtelijke Kwaliteit (PARK)	5
Adviezen gevraagd	8
Adviezen ongevraagd	12
Young Innovators	15
Doelstellingen bereikt?	16
Conclusies en aanbevelingen	17
Overzicht activiteiten PARK	18

Aanleiding

Aanleiding

Deze evaluatie is geschreven naar aanleiding van het besluit bij de aanstelling van de eerste Provinciaal Adviseur Ruimtelijke Kwaliteit (PARK), namelijk dat er aan het einde van iedere periode een evaluatie zou plaatsvinden. De vorige twee evaluaties waren:

- Brouwer, B, Buitendijk, D, Chantal I, en Wesselink, T (oktober 2012): *'Evaluatie Provinciaal Adviseur Ruimtelijke Kwaliteit'* Berenschot.
- Veenstra, A (juni 2015): *'P.A.R.K.; provinciaal adviseur ruimtelijke kwaliteit 2013 - 2015'*.

De eerste evaluatie is geschreven door een onafhankelijk, niet vakgerelateerd adviesbureau. De tweede evaluatie is door de toenmalige PARK zelf geschreven.

Het voorliggende document is een ambtelijk stuk dat zo beknopt mogelijk overzicht en inzicht geeft in de werkzaamheden van de laatste adviseur. De conclusies en aanbevelingen aan het einde volgen niet direct uit voorliggend overzicht, maar uit gesprekken met interne medewerkers en de provinciaal adviseur zelf. Het zijn dus vooral ambtelijke conclusies.

Huidige context

In deze evaluatie wordt de periode 2017 tot en met 2019 behandeld. De evaluatie ziet het licht op een moment dat landschap weer 'hot' is. Met een sterke economie worden er veel investeringen gedaan die ook een ruimtelijke weerslag hebben. Zo leidt grootschalig winkelen op het internet tot 'verdozing' van het landschap (zie ook het advies '(X)XI verdozing' van het College van Rijksadviseurs) en leidt de opgave tot meer duurzame vormen van energieopwekking naar een zoektocht hoe en waar dat te doen. Klimaatadaptatie vraagt om sterkere dijken, maar ook om maatregelen tegen hitte, droogte en wateroverlast. Er komt veel op ons af en mensen maken zich zorgen om de toekomst van het landschap.

Als gevolg van de bezorgdheid over landschap zijn er bijvoorbeeld kamervragen gesteld en heeft het Planbureau voor de Leefomgeving november 2019 het signalenrapport *'Zorg voor Landschap; naar een landschapsinclusief omgevingsbeleid'* uitgebracht.

De provincie heeft een belangrijke rol als het gaat om de inpassing, de aanpassing en de transitie van het landschap. De onafhankelijk Provinciaal Adviseur Ruimtelijke Kwaliteit (PARK) probeert het debat over landschap te entameren, onder andere door middels ontwerpend onderzoek te laten zien hoe het landschap van de toekomst er uit zou kunnen zien. Inmiddels zijn er in steeds meer provincies provinciaal adviseurs ruimtelijke kwaliteit aangesteld, te weten Noord-Holland, Utrecht, Noord-Brabant, Gelderland en Overijssel. De provincie Groningen kent een provinciaal bouwheerschap.

Vervolg

Het is tevens het moment dat de derde PARK aan het einde van zijn periode is en er een beslissing moet worden genomen ten aanzien van de opvolging van de PARK. De aanstelling van Harm Veenenbos loopt tot 1 mei 2020.

De evaluatie is tot stand gekomen middels een aantal gesprekken, te weten:

- speciale bijeenkomsten van het team ruimtelijke kwaliteit.
- een bijeenkomst met de afdelingshoofden.
- gesprekken in het ontwerpersoverleg.
- enkele individuele gesprekken met projectleiders van de provincie en een projectleider van buiten.

Ruimtelijke kwaliteit

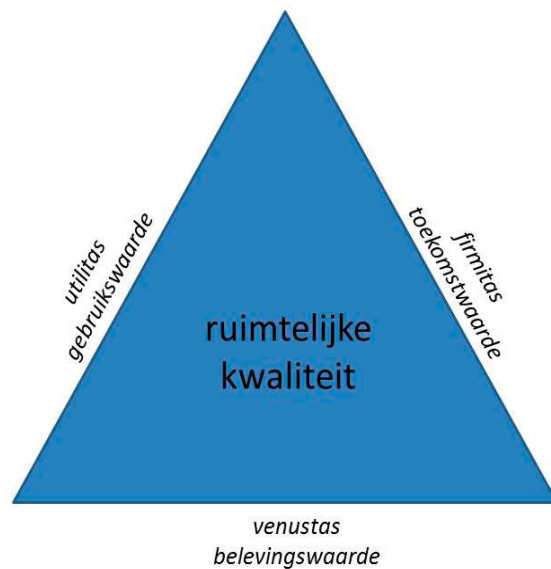
Wat is ruimtelijke kwaliteit?

Ruimtelijke kwaliteit gaat over gebruikswaarde, toekomstwaarde en belevingswaarde. Daarmee gaat ruimtelijke kwaliteit over veel meer dan alleen maar 'mooi'.

Waarom aandacht voor ruimtelijke kwaliteit?

Veel van de opgaven die we moeten realiseren hebben effect op het landschap, niet alleen op agrarisch landschap, maar ook op stedelijk en industrieel landschap. Denk daarbij bijvoorbeeld aan zonnepanelen, windmolens en transformatorhuizen voor duurzame energie, aan hoogbouw binnen de steden ten behoeve van de woningbouwopgave en aan de aanleg van wegen ten behoeve van bereikbaarheid en transport. Daar vinden mensen iets van; goed of slecht, mooi of lelijk. Niet zelden raakt dit ook de emotie. Vroeger kwamen deze discussies vaak achteraf, tegenwoordig vinden er steeds meer discussies plaats en ook steeds meer vooraf in het eerste stadium van de planvorming. Dat is maar goed ook, want wanneer iets eenmaal gebouwd is dan is dat moeilijk terug te draaien.

Daarom is er provinciaal beleid om ervoor te zorgen dat opgaven en projecten binnen Zuid-Holland met aandacht voor ruimtelijke kwaliteit ontwikkeld worden. Het ruimtelijk kwaliteitsbeleid was onderdeel van de VRM en is beleidsneutraal overgenomen in het provinciale omgevingsbeleid. Dit beleid geeft helderheid aan partners en is uitgangspunt voor gesprek.



Provinciaal Adviseur Ruimtelijke Kwaliteit (PARK)

Algemeen

Wat doet de Provinciaal Adviseur Ruimtelijke Kwaliteit (PARK)

De instelling van een Provinciaal Adviseur Ruimtelijke Kwaliteit komt voort uit het actieprogramma Mooi Zuid-Holland (2008), in navolging van de nationale samenwerkingsagenda 'Mooi Nederland' (2007).

Doelstelling

De oorspronkelijke doelstelling voor de aanstelling van de Provinciaal Adviseur Ruimtelijke Kwaliteit Zuid-Holland was om als onafhankelijk adviseur de provinciale organisatie en haar externe partners te begeleiden en te inspireren bij het maken van de gewenste kwaliteitsslag in beleid en uitvoering.

Daar waar de Provinciale Adviescommissie Leefomgevingskwaliteit (PAL) naast advisering van GS met name Provinciale Staten adviseert is de PARK een onafhankelijk adviseur die Gedeputeerde Staten en de ambtelijke organisatie gevraagd en ongevraagd kan adviseren. Deze adviseur is deskundig, inspireert en adviseert over ruimtelijke opgaven en houdt de organisatie scherp. Dit gebeurt niet alleen door het produceren van adviezen, maar ook middels gesprekken, bijvoorbeeld door als sparring-partner op te treden. Berenschot heeft in de 'Evaluatie Provinciaal Adviseur Ruimtelijke Kwaliteit (PAZH)' (2012) vier typen adviezen onderscheiden:

1. agenderend en/of inspirerend advies
2. projectadvisering
3. beleidsadvisering
4. organisatieadvies

De verschillende rollen van de drie PARK's

Alle provinciaal adviseurs hebben over de volle breedte van de ruimtelijke opgaven geadviseerd. Er zijn echter wel verschillen, deze worden hiernaast benoemd.

De eerste Provinciaal Adviseur Ruimtelijke Kwaliteit Zuid-Holland (Eric Luiten) had de opdracht om over de volle breedte van de ruimtelijke opgaven te adviseren. Ruimtelijke kwaliteit en tegengaan van verrommeling was een speerpunt. Binnen de organisatie was, op het verzoek van het toenmalige college, beleid voor ruimtelijke kwaliteit in ontwikkeling. Echter, bekendheid binnen en buiten de organisatie met het onderwerp en doorwerking vroeg nog om aandacht. Deze adviseur stond dan ook letterlijk op de zeepkist.

De tweede Provinciaal Adviseur Ruimtelijke Kwaliteit (Abe Veenstra) heeft zich onder andere geconcentreerd op de doorwerking van het beleid op de eigen projecten van de provincie. Daarbij valt bijvoorbeeld te denken aan infrastructuurprojecten. Dit heeft onder andere de 'Handreiking Ruimtelijke Kwaliteit bij infrastructurele werken' opgeleverd. Deze handreiking is mede met behulp van de handreiking van Rijkswaterstaat opgesteld en wordt nu gebruikt bij infrastructuurprojecten van de provincie Zuid-Holland.

De derde Provinciaal Adviseur Ruimtelijke Kwaliteit (Harm Veenbos) richt zijn aandacht vooral op de grote transitieopgaven die op Zuid-Holland afkomen, zoals klimaatadaptatie met de dijkversterkings- en de bodemdalingsopgaven, de energietransitie en verstedelijking in combinatie met een gezonde leefomgeving. Dit doet hij, evenals zijn voorgangers, met een inspanning van twee dagen per week.

Provinciaal Adviseur Ruimtelijke Kwaliteit (PARK) *Werkprogramma 2017-2019 Harm Veenbos*

De grote ruimtelijke transitieopgaven

De huidige adviseur, Harm Veenbos, heeft geen specifieke opdracht gehad. Wel is hij aangenomen met het oog op zijn verbindende kwaliteiten en zijn affiniteit met grote transitieopgaven, zoals klimaatadaptatie en verduurzaming van energie. Hij heeft zijn werkprogramma 2017-2019 geschreven, dat vooral gericht is op de grote ruimtelijke transitieopgaven, de subtitel luidt dan ook niet voor niets 'Een pleidooi voor een visie op de komende transities'.

Vanuit deze oproep is op de volgende drie thema's geadviseerd:

1. Metropool: de Zuidelijke Randstad als landschapsstad
2. Klimaat: klimaatverandering en de wateropgaven
3. Energie: de ruimtelijke gevolgen van duurzame energiewinning

Daarbij heeft er per thema ontwerpend onderzoek plaatsgevonden, dat in één of meerdere rapportage(s) is gebundeld. Op basis van dat onderzoek is telkens een advies geformuleerd aan Gedeputeerde Staten van Zuid-Holland.

De adviezen die op deze thema's zijn gemaakt vallen bijna allemaal onder de 'ongevraagde adviezen'.

Hieronder volgen de studies en adviezen die onder deze drie thema's zijn uitgebracht:

1. **Metropool:** de Zuidelijke Randstad als landschapsstad:
 - Verkenning 'Landschapspark Zuidvleugel'
 - Advies 'Landschapspark Zuidvleugel'
2. **Klimaat:** klimaatverandering en de wateropgaven
 - Verkenning 'Ruimtelijk perspectief dijken Zuid-Holland'
 - Advies 'Breder dan de dijken'



Provinciaal Adviseur Ruimtelijke Kwaliteit (PARK)



3. Energie: de ruimtelijke gevolgen van duurzame energiewinning

- Verkenning 'Energie landschappen, Ontwerpend onderzoek landschap en duurzame energie'
- Advies 'Energie landschappen, Ontwerpend onderzoek landschap en duurzame energie'



In dit rapport worden een aantal gevraagde en ongevraagde adviezen toegelicht. Achterin is een volledig overzicht van de adviezen en activiteiten van Harm Veenbos opgenomen.

Adviezen gevraagd

Erfgoedlijnen; stand van zaken kwaliteitsslag

Wat zijn erfgoedlijnen?

Een erfgoedlijn is een geografische structuur die meerdere monumentale stippen met een gemeenschappelijk historisch verhaal verbindt tot een streep of lijn op de kaart. Er zijn zeven lijnen: de Limes, de Oude Hollandse Waterlinie, de Atlantikwall, de Landgoederenzone, de Trekvaarten, Goeree-Overflakkee en de Waterdriehoek. Voor elke erfgoedlijn is in de beleidsvisie een globale ontwikkelingsrichting geformuleerd in de vorm van een 'stip op de horizon'. In de erfgoedlijnen werken eigenaars, verenigingen, en belangenpartijen in het veld samen in de erfgoedtafels.

Advies Erfgoedlijnen; stand van zaken kwaliteitsslag

Dit advies is een advies van de PARK aan de betrokken Gedeputeerde. Het is een externe review op de in 2016 door GS gevraagde kwaliteitsslag. Het advies richt zich op de organisatie van de erfgoedlijnen en geeft advies voor kwaliteitsborging. Harm Veenbos borduurt hierin voort op het advies van de vorige PARK, Abe Veenstra, die in maart 2016 het advies Kwaliteitsimpuls Erfgoedlijnen uitbracht.

De PARK geeft in zijn advies een aantal aandachtspunten mee ten aanzien van de context, het borgen van kwaliteit, het benoemen van een aantal boegbeelden en het continu actualiseren van ambities.

Antwoord op het advies

Gedeputeerde Staten schrijft in het antwoord op dit advies:

"Bovengenoemde aspecten vragen extra inzet van de erfgoedtafels, maar zeker ook van de provincie als schakel tussen de ambities van de erfgoedtafels en de beleidsopgaven van de provincie. Wij gaan daar graag mee aan de slag in een nieuwe periode voor de erfgoedlijnen. Wij zullen de Provinciaal Adviseur Ruimtelijke Kwaliteit hierbij blijven betrekken."

Gedeputeerde Staten hebben het advies van de PARK ook verwerkt in hun antwoord op motie 814 van Provinciale Staten (Doorontwikkeling Erfgoedlijnen – sept 2018). In motie 814 wordt Gedeputeerde Staten verzocht om:

1. Een voorstel te doen voor de aanpak erfgoedlijnen voor de komende jaren;
2. Hierbij te stimuleren dat middels een erfgoedtafel en participatie-traject 'vanuit het veld' een voorstel voor een nieuwe erfgoedlijn wordt gedaan, bijvoorbeeld maritiem erfgoed. De 'witte vlekken', die er nog zijn in Zuid-Holland op het gebied van erfgoed te betrekken. In de erfgoedlijn de verbinding met cultureel erfgoed in aangrenzende provincies te zoeken;
3. Het advies kwaliteitsslag erfgoedlijnen van de Provinciaal Adviseur Ruimtelijke Kwaliteit (PARK) mee te nemen (sept. 2017).



Adviezen gevraagd

Integrale ruimtelijke verkenning tussengebied Katwijk-Wassenaar

Aanleiding

De planvorming voor woningbouw op het voormalige vliegveld Valkenburg loopt al een aantal jaren. Er zijn verschillende overheden betrokken, maar de samenwerking gaat niet vanzelf, mede vanwege verschillen van inzicht over de ruimtelijke ontwikkeling van het gebied. In 2013 is het zogenaamde Masterplan voor het gebied vastgesteld door het Rijksvastgoedbedrijf en de gemeenteraad van Katwijk. De gemeenteraden van Katwijk en Wassenaar hebben vervolgens in 2017/2018 een integrale ruimtelijke verkenning laten opstellen naar het gebied tussen de twee gemeenten in, waar het voormalige vliegveld onderdeel van is. De provinciaal adviseur is door de gedeputeerde gevraagd om advies te geven over deze verkenning.

Advies PARK:

- Leg het accent bij het gesprek op die elementen die bijdragen aan het doel van de verkenning: het vergroten van de samenhang.
- Werk de plannen voor de Groene zone, het kwelreservaat, de ecologische verbinding langs de tankgracht en de inrichting van de Mient Kooltuinen uit en neem de uitvoering ter hand.
- Blijf daarbij oog houden voor de samenhang in het gehele gebied;
- Ga voor één waterstelsel voor het gehele gebied op boezempeil;
- Onderzoek een hechte verbinding van de woonwijk met, presentatie aan en inrichting van het Valkenburgse Meer;
- Ontwikkel een robuust plan voor het krekensysteem wat niet alleen de waterverbindingen voor het gebied vormt maar ook een drager van langzaam verkeer, hanteer hierbij de nodige flexibiliteit;
- Onderzoek welwillend de voorgestelde ontsluitingsstructuur, differentiatie van topmilieu en omgang met de archeologische vindplaatsen als parkstructuur.
- Integreer de nodige onderzoeken voor de kansrijke voorstellen in de lopende trajecten voor de woonwijk.

- Organiseer een samenhangende inzet van het ruimtelijk ontwerp en een onafhankelijke borging van de ruimtelijke kwaliteit;
- Lever een stevige provinciale inzet bij de afstemming en coördinatie van de uiteenlopende projecten.



‘De onafhankelijkheid en deskundigheid van de adviseur hebben hier hun vruchten afgeworpen. De adviseur hoefde geen belangen te verdedigen, maar kon zich richten op de inhoud en de (ruimtelijke) kwaliteit van de verkenning. Daarbij heeft de provinciaal adviseur zich niet beperkt tot de inhoud van de verkenning maar heeft hij ook waardevolle adviezen gegeven over het te volgen proces en (het belang van) de samenwerking tussen partijen. Dit heeft een positief kritisch advies opgeleverd waardoor onderwerpen en dilemma’s vanuit de inhoud geagendeerd zijn en niet (primair) vanuit belangen en standpunten van betrokken partijen. Bovendien heeft het verfrissend gewerkt dat een onafhankelijk deskundige “even invliegt” in een traject dat al jaren duurt.’

Albert Koffeman, ambtelijk projectleider provincie Zuid-Holland

Adviezen gevraagd

Breder dan de dijken

Aanleiding

Dit betreft een ambtelijk gevraagd advies, dat aansluit bij de klimaatopgave. Aanleiding was de grote dijkversterkingsopgave die er vanuit het Deltaprogramma op Zuid-Holland afkomt.

Zuid-Holland is onlosmakelijk met het water en de dijken verbonden. De provincie heeft rond de vijfenveertighonderd kilometer aan dijken, dus Zuid Holland is met recht een 'dijkenland' te noemen. Niet alleen ter bescherming tegen het water maar ook ruimtelijk vormen de dijken een belangrijk element in het beeld van de provincie. Als opvallende en verhoogde rand in de polder, als scherpe grens langs de vaarten, als lint om aan te wonen en als park in de stad.

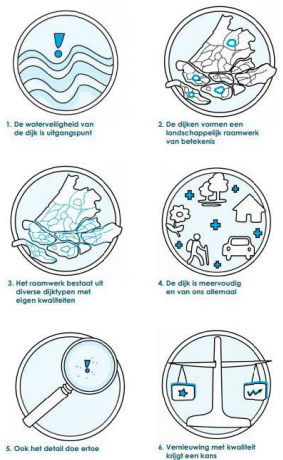
De vraag was of het huidige ruimtelijk kwaliteitsbeleid voldoende houvast biedt bij het volbrengen van deze grote opgave.

Advies

Het advies geeft handvatten om het ruimtelijk kwaliteitsbeleid te verrijken met een differentiatie in dijken op de kwaliteitskaart, een zestal leidende principes die opgenomen kunnen worden in het omgevingsbeleid en een thematisch gebiedsprofiel Ruimtelijk Perspectief Dijken. Verder wordt een oproep gedaan om de opgave voor de dijken ontwikkelingsgericht te beschouwen en om als provincie een actieve rol in te nemen in het planproces. In het Ruimtelijk Perspectief Dijken worden ook een aantal aandachtsgebieden benoemd die verder verkend zouden moeten worden met betrokken partners.

Elisabeth de Nooijer is adviseur water en ruimte bij het Waterschap Rivierenland en zegt over ruimtelijke kwaliteit het volgende:

Ik ben landschapsarchitect. Kwaliteit moet je hebben in de ruimte. Daar moet je over nadenken. Ik reed vanochtend richting Sliedrecht, een lelijk stukje Nederland met dozen langs de snelweg. Dan mis je de harmonie, sommige ingrepen kunnen echt verstorend zijn. Ruimtelijke kwaliteit gaat over waar mensen zich prettig bij voelen. Door er vooraf over na te denken en te zien hoe je een ontwikkeling kunt inpassen creëer je samenhang. Dat mist soms bij plannen. Bij dijkversterkingen moet je ook nadenken over ruimtelijke inpassing. Ruimtelijke kwaliteit sec is nu niet subsidieel in het Hoogwaterbeschermingsprogramma, het is dus aan de partijen om daar verantwoordelijkheid voor te nemen. Partijen in de Alblasserwaard-Vijfheerenlanden hebben samen een dijkvisie laten maken. Ook voor de Waal is een dijkvisie opgesteld. Gemeenten hebben zelf ook dijkvisies en nemen dat als vertrekpunt. Dit perspectief zou onderdeel van de inbreng van de provincie kunnen zijn. De schema's en kenmerkende aspecten van typologieën zijn hierin heel mooi uitgewerkt en laten de samenhang zien op regionale schaal."



Adviezen gevraagd

Advies Programmatische Aanpak Gouwe

Aanleiding

Het doel van de programmatische aanpak Gouwe is om bereikbaarheids- en leefbaarheidsknelpunten rond de Gouwe op te lossen en de economie te versterken. Daarin wordt samengewerkt door verschillende partners in het gebied. Gedeputeerde Floor Vermeulen heeft namens de bestuurlijke afstemgroep aan de PARK gevraagd om met aandachtspunten en handvatten te komen waardoor op ruimtelijke kwaliteit getoetst kan worden in het afwegingskader.

Advies

In zijn advies reflecteert de PARK eerst op de stand van zaken ten aanzien van ruimtelijke kwaliteit. Hij maakt daarbij onderscheid in de drie aspecten: toekomstwaarde, gebruikswaarde en belevingswaarde. Er worden ook concrete aanbevelingen gedaan, bijvoorbeeld voor het schrappen van een nieuwe oostelijke verbinding, omdat uitbreiding en opwaardering van de oostelijke ring in de optiek van de PARK eerder een nieuw leefbaarheidsprobleem geeft.



“Zijn advies is duidelijk en eerlijk. Hij heeft geluisterd naar onze zorgen, heeft onafhankelijk geadviseerd en is opbouwend in zijn kritiek. Voor ons is het nu belangrijk om de balans te zoeken tussen het advies, waarin het verdiepen van het afwegingskader en het verder brengen van de gebiedsvisie belangrijk zijn en de wens uit het gebied om snelheid in het proces te houden. Het verdiepen van het afwegingskader is opgepakt in samenwerking met een ontwerpers van de provincie en er is ook al aandacht voor de gebiedsvisie. Het advies is openbaar en gedeeld met de bewoners uit het gebied. Wat door hen bijzonder werd gewaardeerd is dat hij het gebied heeft bezocht. Dat geeft vertrouwen en is zeker aan te bevelen in volgende adviesvragen.”

Aldus Sacha van Altena, programmamanager Beter Bereikbaar Gouwe

Adviezen ongevraagd

Landschapspark Zuidvleugel

Aanleiding

Landschapspark Zuidvleugel betreft een ongevraagd advies en volgt uit het werkprogramma van de PARK. Hier heeft de PARK willen laten zien hoe je het inmiddels ingedaalde begrip 'ruimtelijke kwaliteit' op regionale schaal kunt toepassen binnen één van de grote transitieopgaven.

Advies

De waardering van het landschap in Zuid-Holland is relatief laag. 240.000 extra woningen realiseren in een matig vestigingsklimaat vraagt om extra investeringen. De PARK noemt hiervoor verschillende wijzen:

1. zoals in Londen; de stad als staat
2. op en langs structuurdragende lijnen
3. door te investeren in het landschap als geheel

In dit advies is er voor optie 2 gekozen, waarbij het oude waterstelsel de verbindende structuur vormt. Hiermee wordt er daadwerkelijk iets gedaan aan het vestigingsklimaat in de stad en wordt de stedeling een aantrekkelijke route naar het buitengebied geboden. Het gedachtegoed is opgenomen in het Programma Groenblauwe Leefomgeving en wordt inmiddels conform coalitieakkoord opgepakt in zowel 'Sterke steden en dorpen in Zuid-Holland' als in 'Gezond en veilig Zuid-Holland'.



Adviezen ongevraagd

Energielandschappen

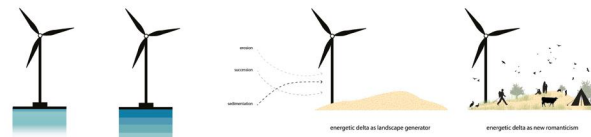
Inleiding

De PARK onderzoekt met het advies Energielandschappen de vraag hoe Zuid-Holland zo kan worden ingericht dat met de toevoeging van duurzame energieopwekking er tegelijk ruimtelijke kwaliteit ontstaat. De verkenning richt zich daarbij op vier landschappen. Naast kust, delta en veen is infrastructuur opgenomen als autonoom landschap. Voor alle landschappen is bekeken of er kansen zijn om energieopwekking te koppelen aan andere ruimtelijke ambities en veranderingen.

Advies

De uitkomst van de verkenning biedt een rijk palet aan kansen en heeft geleid tot het advies om ruimtelijke kwaliteit te verankeren in de energietransitie. Een van de aanbevelingen in het advies is: Werk gebiedsgericht. Isolde Somsen, ontwerper bij de provincie Zuid-Holland zegt hierover: "De grenzen van de RES komen niet overeen met landschappelijke grenzen. Door het advies is hier meer aandacht voor. Zo werken verschillende RESsen binnen het Groene Hart samen."

Verder adviseert de PARK om te sturen op basis van landschappelijke potenties, die zijn niet voor elk landschap gelijk. Hij geeft aan om zonnepanelen altijd te combineren met andere opgaves en adviseert een provinciale visie voor windenergie. Kiezen voor maatwerk en een ontwerpende benadering leidt sneller tot kwaliteit in complexe opgaven. De provincie ontvangt het advies om zich op te stellen als hoeder van het ruimtelijke domein. Stel daarbij vroegtijdig en helder ambities die dienen als uitgangspunt voor een aanpak vanuit de kwaliteiten van het landschap.



"Het onderzoek inspireert en laat zien dat de transitie meer is dan het plaatsen van een windturbine of een zonnepanel. Het helpt in het denken in kansen en het koppelen van de energietransitie aan andere opgaven."

Adviezen ongevraagd

Pleidooi Groene Hart

naar optimale combinaties van bodem, water en landgebruik

Aanleiding

De Stuurgroep Groene Hart heeft vorig jaar aan de drie PARKs van de provincies Noord-Holland, Zuid-Holland en Utrecht gevraagd om naar aanleiding van het 'perspectief Groene Hart' ontwerpend onderzoek te doen.

Advies

Hierop hebben de adviseurs voorgesteld om dat vanuit één thema te doen, te weten bodemdaling en waterhuishouding. Vandaaruit is ook met een schuin oog gekeken naar broeikasgas en agrarische bedrijfsmodellen.

Op de eerste plaats heeft dit een bijzondere samenwerking tussen de drie provincies en kennisinstututen opgeleverd, waarbij ook een paar innovatieve agrariërs betrokken zijn geweest.

Eén van de adviezen is dat het Groene Hart niet overal dezelfde opbouw van de veenbodem kent en daarmee de oplossingsmogelijkheden of aanpak ook niet overal hetzelfde kan zijn. Dit pleit voor maatwerk per regio.

De studie is niet hèt antwoord op de problematiek, daarvoor is het probleem te complex, maar het levert wel een hele belangrijke bouwsteen in kennis en denken. Dit is weer input voor het gesprek met waterschappen, rijk en agrariërs. Tegelijkertijd zijn er nieuwe kennis- of verdiepingvragen ontstaan. Zo is het de vraag of met het toenemen van droge zomers voorzien kan worden in de zoetwatervraag van de veenweidegebieden.



Young Innovators

Wie of wat zijn Young Innovators?

Young Innovators' is een programma van het College van Rijksadviseurs. In het programma worden jonge, talentvolle architecten, stedenbouwkundigen en landschapsarchitecten gekoppeld aan grote ruimtelijke opgaven als herbestemming, nieuwe cultuurlandschappen en de wateropgave.

Relatie van de PARK met Young Innovators

De PARK heeft voor dit programma drie opgaven in Zuid-Holland aangedragen en begeleidt in samenwerking met de leden van het College van Rijksadviseurs de jonge ontwerpers bij hun ontwerpend onderzoek.

City Ports - Rademacher & DeVries

(februari 2018)

City Ports is een ontwerpend onderzoek naar bedrijventerreinen in Zuid-Holland en hun toekomstige functie. Rademacher&DeVries kreeg de vraag om een nieuwe blik te werpen op de regionale structuur van bedrijventerreinen en de kansen van transformatie en functiemenging in relatie tot de huidige woningbouwopgave te formuleren. Het onderzoek koppelt de gescheiden werelden van wonen en bedrijvigheid en ontgint een veronachtzaamd onderzoeksgebied voor de ontwerpwereld. Het onderzoek werd dan ook als zeer inspirerend ervaren. Het levert ideeën op over een gedifferentieerde aanpak van verschillende typen bedrijventerreinen en brengt de woningbouwvraag en de economische agenda samen. Het laat echter tegelijkertijd zien dat er ook concurrentie om de ruimte ontstaat.

Hoogwatershelter Dordrecht - Werkstatt

(december 2018)

Werkstatt kreeg de vraag te onderzoeken hoe een hoogwatershelter in Dordrecht kan worden opgenomen in de programmering van de huidige stad. Studies wijzen uit dat op kritieke locaties, zoals het Eiland van Dordrecht, een verticale evacuatiestrategie nodig is om het risico op slachtoffers van een overstroming te beperken. Het ontwerpend onder-

zoek verkent overstromingsscenario's en biedt een inventarisatie van de voorwaarden en kansen voor een eerste publieke 'hoogwatershelter' in het nieuw te bouwen Stadskantoor van Dordrecht.

Biobased Zuid-Holland – Boom Landscape

(start september 2019)

Provincie Zuid-Holland heeft een grote woningbouwopgave om het tekort aan nieuwe woningen op de woningmarkt terug te dringen. Boom Landscape verkent in opdracht van de provincie de mogelijkheden voor het bouwen met biobased materialen. Op welke vraag van de provincie zijn biobased materialen de oplossing? Om welke gewassen gaat het? Kan de verbouw van deze gewassen leiden tot meer landschappelijke kwaliteit? En vooral: is er een dubbelfunctie mogelijk? Hierbij valt te denken aan oplossingen voor bodemdaling, de problematiek bij neerslagtekorten, het tegengaan van wateroverlast of het verbeteren van de biodiversiteit.



Doelstellingen bereikt?

Doelstelling

De oorspronkelijke doelstelling voor de aanstelling van de Provinciaal Adviseur Ruimtelijke Kwaliteit Zuid-Holland was om als onafhankelijk adviseur de provinciale organisatie en haar externe partners te begeleiden en te inspireren bij het maken van de gewenste kwaliteitsslag in beleid en uitvoering.

Verbinder

De drie PARK's hebben alledrie inspirerend, onafhankelijk en deskundig gewerkt, dat heeft ook deze PARK bewezen. De huidige provinciaal adviseur is daarnaast aangetrokken als verbinder en heeft deze rol goed weten te vervullen. In de advisering heeft de huidige PARK telkens bewust gezocht naar adviezen die ook 'kunnen landen', dat wil zeggen adviezen waarvan de kans groot is dat de organisatie er ook daadwerkelijk iets mee kan en die realiseerbaar zijn.

Werkplan

Inhoudelijk lag de focus op het agenderen van ruimtelijke kwaliteit in nieuwe opgaven als verstedelijking, energietransitie en klimaatadaptatie. Hij heeft hierin een essentiële rol gespeeld met de drie ongevraagde adviezen Landschapspark Zuid Holland, Energielandschappen en Breder dan de dijken. In het begin van zijn periode heeft hij een eigen werkprogramma opgesteld gericht op deze nieuwe opgaven. Daaropvolgend heeft hij de afgelopen drie jaar ongevraagd verkenningen uitgevoerd en vervolgens zijn advies uitgebracht. In de verkenningen, die uitgevoerd zijn door verschillende ontwerp bureaus, is in de begeleiding ervan veelal samengewerkt met de ontwerpers van de provincie. Dit heeft zeker meerwaarde gehad, maar maakt het wel moeilijker om de onafhankelijke rol te waarborgen. Het is belangrijk om helder te houden voor welke vragen de PARK om advies gevraagd kan worden en voor welke vragen de ontwerpers ingezet kunnen worden. Indien de PARK en de opdrachtgever hier allert op te blijven komt de meerwaarde van samenwerking en verbinding maximaal tot hun recht.

Zichtbaarheid

Sinds de aanstelling van Harm Veenbos heeft de PARK geen eigen fysieke ruimte meer. Dit is positief, omdat hij daardoor makkelijk aan te spreken is voor ambtenaren (die hem kennen), maar maakt hem daardoor tegelijkertijd minder vindbaar en minder zichtbaar als onafhankelijk adviesorgaan. Ook de vindbaarheid van de site van de PARK laat te wensen over, inmiddels wordt gewerkt aan een betere vindbaarheid van de site.

Tot slot laat de PARK zich, met de presentaties van zijn adviezen, op door de provincie georganiseerde bijeenkomsten met statenleden, stakeholders en medewerkers van de provincie (Plein 1) zeker zien. De Gedeputeerden van het vorige GS hadden allen regelmatig een gesprek met de PARK en wisten hem voor diverse kwesties te vinden.

Eigenaarschap ruimtelijke kwaliteit

In een bredere context valt de afgelopen jaren op dat het eigenaarschap voor ruimtelijke kwaliteit nog vooral bij de ontwerpers in het provinciehuis ligt. Ruimtelijke kwaliteit wordt meestal herkend op het schaalniveau van de beleving (met het oog buiten direct waarneembaar). Echter, op het schaalniveau van de regio (de ordening) is ruimtelijke kwaliteit van minstens evengroot belang. Acceptatie en draagvlak blijven daarbij een zorg. De tweede PARK heeft hier al veel aandacht voor gehad, maar er is blijvend aandacht nodig. Dit komt onder andere door het verloop in medewerkers. De PARK is in de positie om ruimtelijke kwaliteit extra onder de aandacht te brengen binnen alle afdelingen van de provincie. Door antwoord te geven op gevraagde adviezen, door inspirerende Plein 1 bijeenkomsten, maar ook door op te treden als sparringpartner. De organisatie rondom de PARK kan daarin aangescherpt worden, zodat beter bekend wordt binnen de organisatie in welke projecten de PARK kan adviseren en hoe je een beroep kunt doen op de PARK.

Conclusies & aanbevelingen

Grote opgaven als winst voor ruimtelijke kwaliteit in plaats van bedreiging

Landelijk en stedelijk gebied

Als je de adviezen leest, komt naar voren dat het huidige provinciale beleid zich vooral richt op het landelijk gebied, terwijl er ook veel opgaven in en om de stad liggen. Daarbij valt te denken aan woningbouw, circulaire economie, klimaatadaptatie zoals waterberging en hittestress en realisatie van een gezonde groene leefomgeving die ook in recreatief opzicht aantrekkelijk is. Er zijn delen van Zuid-Holland waar de scheiding tussen stad en land misschien niet zo scherp meer is. Tegelijkertijd staat de provincie voor relatief nieuwe opgaven, zoals circulaire economie en verduurzaming van energie die ruimte vragen. Het is de vraag of de provincie met het huidige beleid voldoende in handen heeft om een kwalitatief goede invulling te geven aan deze opgaven. Wellicht vraagt dit om nieuw of aanvullend instrumentarium of om een andere rol van de provincie.

Algemene conclusie: het glas is halfvol:

- De doelstellingen die de provincie had met de aanstelling van deze PARK zijn bereikt
- De huidige provinciaal adviseur werkt niet alleen inspirerend, onafhankelijk en deskundig, maar heeft tevens een verbindende rol gehad
- De provincie heeft baat bij het werk van deze onafhankelijke adviseur
- Er is al veel gebeurd op het vlak van ruimtelijke kwaliteit, met name op het gebied van instrumentontwikkeling.
- De provinciaal adviseur heeft een essentiële rol gespeeld bij het agenderen van de ruimtelijke kant van nieuwe opgaven.

Echter:

- Eigenaarschap voor ruimtelijke kwaliteit ligt nog vooral bij de ontwerpers in het provinciehuis.
- Met het verloop in huis (nieuwe medewerkers) is er blijvende aandacht nodig voor ruimtelijke kwaliteit.
- Het huidige provinciale beleid richt zich vooral op het landelijk gebied,

terwijl er ook veel opgaven in de stad liggen en er delen van Zuid-Holland zijn waar de scheiding tussen stad en land misschien niet zo scherp meer is.

- Het is de vraag of met het huidige beleid de grote (relatief nieuwe) opgaven waar de provincie voor staat, zoals circulaire economie en verduurzaming van energie, gehaald worden. Het is de vraag in hoeverre dit nieuw of aanvullend instrumentarium vraagt en in hoeverre dit om een andere rol van de provincie vraagt.
- Ruimtelijke kwaliteit wordt meestal herkend op het schaalniveau van de beleving (met het oog buiten direct waarneembaar). Echter, op het schaalniveau van de regio (de ordening) is ruimtelijke kwaliteit van minstens evengroot belang.
- Acceptatie en draagvlak blijven een zorg.

Aanbevelingen:

- Ten aanzien van transitie-opgaven mag de provincie minder conserverend zijn en een actievere ontwerpende rol pakken. De PARK speelt hier nu nog een belangrijke rol in.
- Nieuwe opgaven vragen om een (her)introduktie van regionaal ontwerp.
- Een nieuwe provinciaal adviseur moet de provincie vooral scherp blijven houden en het debat op gang brengen.
- Er is aandacht nodig voor de rol van verbinder versus de rol van onafhankelijk adviseur.
- De provinciaal adviseur kan 'drempelvrees' wegnemen en 'ongelukken' voorkomen door goede voorbeelden te (blijven) geven.

Overzicht activiteiten PARK

Adviezen

Gevraagd:

- maart 2017: 'Midden-Delfland; advies met betrekking tot aanvraag status Provinciaal Landschap'
- augustus 2017: 'N207 Zuid, Verlengde Bentwoudlaan en maatregelen Hazerswoude-Dorp'
- augustus 2017: 'Noordvoort; advies tweede fase strandreservaat'
- september: 2017: 'Erfgoedlijnen; stand van zaken kwaliteitsslag'
- november 2017: 'Midden Delfland; Bidboek bijzonder Provinciaal Landschap'
- maart 2018: 'Breder dan de dijken; Advies dijken en ruimtelijke kwaliteit in Zuid-Holland'
- maart 2018: 'Katwijk-Wassenaar; Integrale Ruimtelijke Verkenning tussengebied'
- september 2019: 'Projectmatige aanpak Gouwe; Advies Uitvoeringsprogramma'

Ongevraagd:

- maart 2017: 'Kwaliteit is geen toeval; een pleidooi voor een visie op de komende transities; werkprogramma 2017-2019'
- juli 2018: 'Landschapspark Zuidvleugel; Stedelijk landschap en groenblauwe structuur Zuid-Holland'
- december 2018: 'Energie landschappen'; ontwerpend onderzoek landschap en duurzame energie'
- juli 2019: samen met de PARK's van Noord-Holland en Utrecht: 'Pleidooi bodemdaling Groene hart; Naar optimale combinaties van bodem, water en landgebruik'

Lezingen en werksessies

- Reflectie landschapstafels, congres Landschapstafels, nov. 2016
- Kwaliteit is geen toeval, PAL Lunchlezing, maart 2017
- Kwaliteit is geen toeval, Mooiwaarts conferentie, maart 2017
- Landscapes are culture, Dag van het Polderlandschap, sept 2017
- Zuidelijke Randstad als landschapspark, bestuurlijke bijeenkomst landschap en economie, sept. 2017
- Landscapes are culture, raadsbijeenkomst Midden-Delfland, nov. 2017
- Kwaliteitsslag erfgoedlijnen, werksessie, feb. 2018
- Herbestemmen van erfgoed, reflectie conferentie, mei 2018
- Introductie nieuwe raadsleden, Landschapstafel Hof van Delfland, juni 2018
- Erfgoed en transities, kunnen we een Nederlandse traditie uitbouwen, Erfgoedconferentie, okt. 2018
- Landschapspark Zuidvleugel, verstedelijkingsconferentie, sept. 2018
- Ontwerpend onderzoek bodemdaling, PAL lunchlezing, nov. 2018
- Een duurzaam veenweidegebied, opgaven en ontwerpende verkenningen, relatie-dag afd. Ontwikkeling en Grondzaken, nov. 2018
- Landgoederen en buitenplaatsen, werksessie kwaliteitsslag erfgoedlijn, maart 2019
- Energielandschappen, RES bijeenkomst, mei 2019
- Werkconferentie landschapsonwikkelingsplan Alblasserwaard/ Vijfheerenlanden, reflectie, juni 2019
- Energielandschappen, Community of Practice, juli 2019
- Energielandschappen, landschapstafel Hof van Delfland, juni 2019
- 'Quality is never an accident', bestuurlijke bijeenkomst landschapstafel IJsselmonde, 2019
- Energielandschappen, Natuurtop Groningen, nov. 2019

Overzicht activiteiten PARK

Plein 1 bijeenkomsten, open presentaties en discussie, Provincie Zuid-Holland

- Landschapspark Zuidvleugel, investeren in leefomgeving en vestigingsklimaat, sept. 2018.
- Energielandschappen, ontwerpend onderzoek landschap en duurzame energie, feb. 2019.
- Naar optimale combinaties van bodem, water en landgebruik, een nieuwe aanpak voor de veenweiden van het Groene Hart, dec. 2019.
- Breder dan de dijken, dijken en ruimtelijke kwaliteit in Zuid-Holland, jan. 2020.

Publicaties

- Landschap; Themanummer Ruimtelijke Kwaliteit en de provincies, Landschap – tijdschrift voor landschapsonderzoek, 4-2019
- De provincie als innovator, Themanummer Ruimtelijke Kwaliteit en de provincies, Landschap – tijdschrift voor landschapsonderzoek, 4-2019

Young Innovators, ontwerp en onderzoek door jonge ontwerpers, i.s.m. CRa

- Bedrijventerreinen, De herintegratie van bedrijvigheid in de stad, Rademacher & de Vries, 2017
- Hoogwatershelters Dordrecht, Werkstatt, 2018
- Biobased Zuid-Holland, BOOM-landscape, lopend

Adviesfuncties

Kwaliteitsteam A13-A16, juli 2018 - heden



Colofon

Dit is een uitgave van de provincie Zuid-Holland
Januari 2020

Provincie Zuid-Holland
Postbus 90602
2509 LP Den Haag
www.zuid-holland.nl/tvm

Samenstelling en redactie

Ontwerp

Vakteam Grafimedia, provincie Zuid-Holland

191202710

