

Vergaderdatum
December 2012

Nummer
6533

Onderwerp
Luchthavenbesluit van luchthaven voor helikopters van
het Nederlands Loodswezen BV in Rotterdam

1 Besluit

Provinciale Staten van Zuid-Holland,

Gelet op:

Artikel 8.43, eerste lid, van de Wet luchtvaart van 18 juni 1992, houdende algemene regeling met betrekking tot het luchtverkeer en artikel 143 van de Provinciewet;

Besluiten:

vast te stellen het luchthavenbesluit, met bijlagen, voor de luchthaven voor helikopters van het Nederlands Loodswezen gevestigd aan de Markweg 200 te Rotterdam, luidende als volgt:

Luchthavenbesluit voor de luchthaven voor helikopters van het Nederlands Loodswezen B.V. te Rotterdam - 21432598

1. Algemeen

Artikel 1

In dit luchthavenbesluit wordt verstaan onder:

- a. wet: de Wet luchtvaart;
- b. regeling: de Regeling burgerluchthavens;
- c. luchthaven: een terrein als bedoeld in artikel 1.1, eerste lid, van de Wet luchtvaart;
- d. exploitant: de houder van een luchthavenregeling of luchthavenbesluit;
- e. gebruiker: een luchtvaartmaatschappij, alsmede een persoon of rechtspersoon die vluchten uitvoert, niet zijnde een luchtvaartmaatschappij;
- f. Rvgt: Regeling veilig gebruik luchthavens en andere terreinen;
- g. L_{den}-contouren: contouren ter aanduiding van de beperkingengebieden in verband met de geluidbelasting vanwege het luchthavenluchtverkeer als bedoeld in artikel 9 van het Besluit burgerluchthavens;
- h. plaatsgebondenrisicocontouren: contouren ter aanduiding van de beperkingengebieden in verband met het externe veiligheidsrisico vanwege het luchthavenluchtverkeer als bedoeld in artikel 9 van het Besluit burgerluchthavens.

Artikel 2

De exploitant van de luchthaven is het Nederlands Loodswezen B.V.

Artikel 3

Dit luchthavenbesluit is van toepassing op de luchthaven aan de Markweg 200 te Rotterdam (Europoort), geografische positie 51°57'33,7" N 004° 05' 23,7" E zoals aangegeven op de bij dit luchthavenbesluit behorende kaart (bijlage 5).

Artikel 4

Van de luchthaven zoals genoemd in artikel 3 van dit luchthavenbesluit mag gebruik worden gemaakt door de exploitant van de luchthaven, zoals genoemd in artikel 2 van dit luchthavenbesluit en de gebruiker zoals genoemd in artikel 1 onder e van dit luchthavenbesluit.

2. Regels voor het luchthavenluchtverkeer

Artikel 5

Onverminderd de bepalingen uit de wet en de Rvgt, mag de luchthaven uitsluitend worden gebruikt door helikopters die overeenkomstig het Flight Manual (vlieghandboek) mogen opereren op een helihaven met een landingsplaats van 20,5 x 20,5 meter omgeven door een veiligheidszone van 3,5 meter breed.

1. Vluchten van/naar de luchthaven dienen uitgevoerd te worden in Visual Meteorological Conditions (VMC). De vluchten mogen tijdens de dag-, avond- en nachtperiode worden uitgevoerd. Voor vluchten buiten de uniforme daglichtperiode is een ontheffing benodigd van het verbod om buiten de daglichtperiode Visual Flight Rules (VFR) vluchten uit te voeren. Deze ontheffing is aan te vragen bij de Inspectie Leefomgeving & Transport.
2. Het gebruik is beperkt tot maximaal 40 vliegtuigbewegingen per etmaal.
3. Het invliegen geschiedt, tenzij de vliegveiligheid anders vereist, in de richtingen 179° en 29°. Het uitvliegen geschiedt, tenzij de vliegveiligheid anders vereist, in de richtingen 359°, 282° en 209°. Dit houdt in dat de helihaven vanuit noordelijke en zuidwestelijke richting kan worden aangevlogen, en dat de drie uitvliegrichtingen in noordelijke, noordwestelijke en zuidwestelijke richting zijn gelegen.
4. Het is verboden om de helihaven tegelijkertijd door meerdere helikopters te laten gebruiken.
5. De helihaven mag gebruikt worden door helikopters die worden ingezet voor het beloodsen van zeeschepen, hetgeen moet blijken uit een Air Operator Certificate afgegeven conform de eisen van JAR-OPS 3 met de bijzondere aantekening voor Helicopter Hoist Operations.
6. De helihaven mag incidenteel worden gebruikt door overige helikopters, indien zowel de exploitant als Gedeputeerde Staten of diens gemandateerde daarvoor uitdrukkelijk toestemming hebben gegeven.
7. Het in lid 6 bedoelde incidentele gebruik bedraagt nooit meer vliegtuigbewegingen dan het maximale aantal dat is toegestaan voor een locatiegebonden tug-ontheffing conform het vigerende beleid met betrekking tot tijdelijk en uitzonderlijk gebruik van terreinen.

3. Rapportageverplichting

Artikel 6

Het gebruiksjaar betreft de periode van 1 januari tot en met 31 december.

Artikel 7

1. Binnen vier weken na het einde van elk van de drie kalendertrimesters dient de in artikel 2, eerste lid, genoemde exploitant een rapportage te overleggen over het gebruik van de luchthaven gedurende het betreffende trimester.
2. Tevens dient binnen vier weken na het einde van een gebruiksjaar de in artikel 2, eerste lid, genoemde exploitant een rapportage te overleggen over het gebruik van de luchthaven gedurende het gebruiksjaar.
3. De inhoud van de rapportage dient in ieder geval te voldoen aan de vereisten gesteld in de regeling en het format zoals dit door het college van Gedeputeerde Staten van Zuid-Holland ter beschikking is gesteld.

4. Geluidbelasting

Artikel 8

De L_{den} -contouren van 48 dB(A) L_{den} , 56 dB(A) L_{den} en 70 dB(A) L_{den} zijn gesitueerd zoals aangegeven in bijlage 2.

Artikel 9

In elk van de drie uitvliegrichtingen is op 100 meter van het helikopterplatform een handhavingspunt gedefinieerd (bijlage 3). De grenswaarden voor de geluidbelasting in deze handhavingspunten zijn als volgt:

1. De grenswaarde in handhavingspunt 1 op 100 meter ten zuidwesten van het helikopterplatform (in de richting 209o, Rijksdriehoekskoördinaten X=65.835, Y=442.122) is 103,1 dB(A) L_{den} .
2. De grenswaarde in handhavingspunt 2 op 100 meter ten noordwesten van het helikopterplatform (in de richting 282o, Rijksdriehoekskoördinaten X=65.778, Y=441.911) is 97,1 dB(A) L_{den} .
3. De grenswaarde in handhavingspunt 3 op 100 meter ten noorden van het helikopterplatform (in de richting 359o, Rijksdriehoekskoördinaten X=65.725, Y=442.029) is 103,2 dB(A) L_{den} .

5. Vliegveiligheid

Artikel 10

De risicocontouren ter aanduiding van het 10^{-5} en 10^{-6} plaatsgebonden risico zijn gesitueerd zoals aangegeven in bijlage 4.

6. Luchthavengebied

Artikel 11

Het luchthavengebied bestaat uit de landingsplaats van 20,5 x 20,5 meter en de veiligheidszone van 3,5 meter rondom de landingsplaats. De afmeting van het luchthavengebied is hiermee 24 x 24 meter. Zie bijlage 5.

7. Beperkingengebieden

Artikel 12

Conform artikel 14 van het Besluit burgerluchthavens en artikel 8 van de Regeling burgerluchthavens stellen wij het gebied met hoogtebeperkingen als volgt vast.

De drie gebieden met hoogtebeperkingen in verband met de vliegveiligheid zijn gelegen in noordelijke, noordwestelijke en zuidwestelijke richting, zoals aangegeven in bijlage 1. De hartlijnen van de obstakelvrije gebieden liggen in de richtingen 359o, 282o en 209o. Elk obstakelvrij gebied wordt gedefinieerd door een approach surface en een straight take-off surface. Zowel het approach surface als het straight take-off surface is verdeeld in secties, de volgende afmetingen gelden voor deze secties:

Voor het approach surface:

	Sectie 1	Sectie 2	Sectie 3
Breedte begin	27,5 m	101 m	119,3 m
Breedte eind	101 m	119,3 m	119,3 m
Hoogte begin	0 m	19,6 m	27,2 m
Hoogte eind	19,6 m	27,2 m	150 m
Lengte	245 m	61 m	818,5 m

Voor het straight take-off surface:

	Sectie 1	Sectie 2
Breedte begin	27,5 m	119,3 m
Breedte eind	119,3 m	119,3 m
Hoogte begin	0 m	13,8m
Hoogte eind	13,8 m	150 m
Lengte	306 m	3027 m

De totale lengte van het approach surface is hiermee 1.124,5 meter, de totale lengte van het straight take-off surface is 3.333 meter.

Artikel 13

Conform artikel 13 van het Besluit burgerluchthavens stellen wij de veiligheidsgebieden als volgt vast:

De drie veiligheidsgebieden zijn gelegen in noordelijke, noordwestelijke en zuidwestelijke richting. De hartlijnen van de veiligheidsgebieden liggen in de richtingen 359°, 282° en 209°. Elk veiligheidsgebied is 60 meter breed en 210 meter lang. Het veiligheidsgebied start aan de buitenste rand van de veiligheidszone en strekt zich in de lengte uit in de richting van de genoemde hartlijnen.

Artikel 14

Met betrekking tot het beperkingengebied ten aanzien van het externe veiligheidsrisico geldt dat in het gebied dat gelegen is op en binnen een 10^{-5} plaatsgebonden risicocontour de beperkingen gelden zoals gedefinieerd in artikel 10 van het Besluit burgerluchthavens. Voor het gebied dat gelegen is op een 10^{-6} risicocontour en tussen deze contour en de daarbinnen liggende 10^{-5} plaatsgebonden risicocontour gelden de beperkingen zoals gedefinieerd in artikel 11 van het Besluit burgerluchthavens.

Artikel 15

Met betrekking tot het beperkingengebied ten aanzien van de geluidbelasting vanwege het luchthavenluchtverkeer geldt dat in het gebied dat gelegen is binnen de contour van 70 dB(A) L_{den} en het gebied dat gelegen is binnen de contour van 56 dB(A) L_{den} de beperkingen gelden zoals gedefinieerd in artikel 12 van het Besluit burgerluchthavens.

Artikel 16

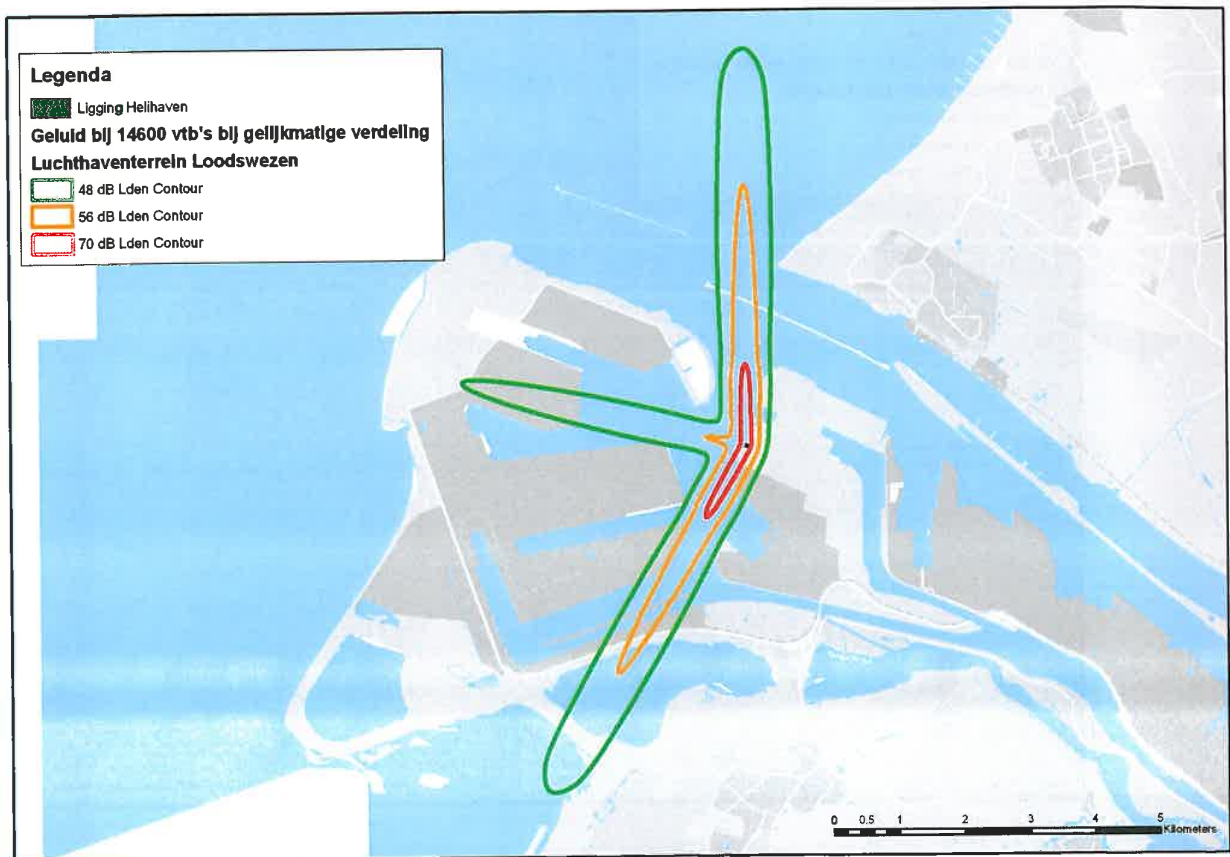
Een Commissie Regionaal Overleg (CRO) wordt ingesteld. Het beleidskader 'Instelling Commissie Regionale Overleg (CRO) Regionale Luchthavens' wordt toegepast bij de instelling van de CRO.

8. Inwerkingtreding

Artikel 17

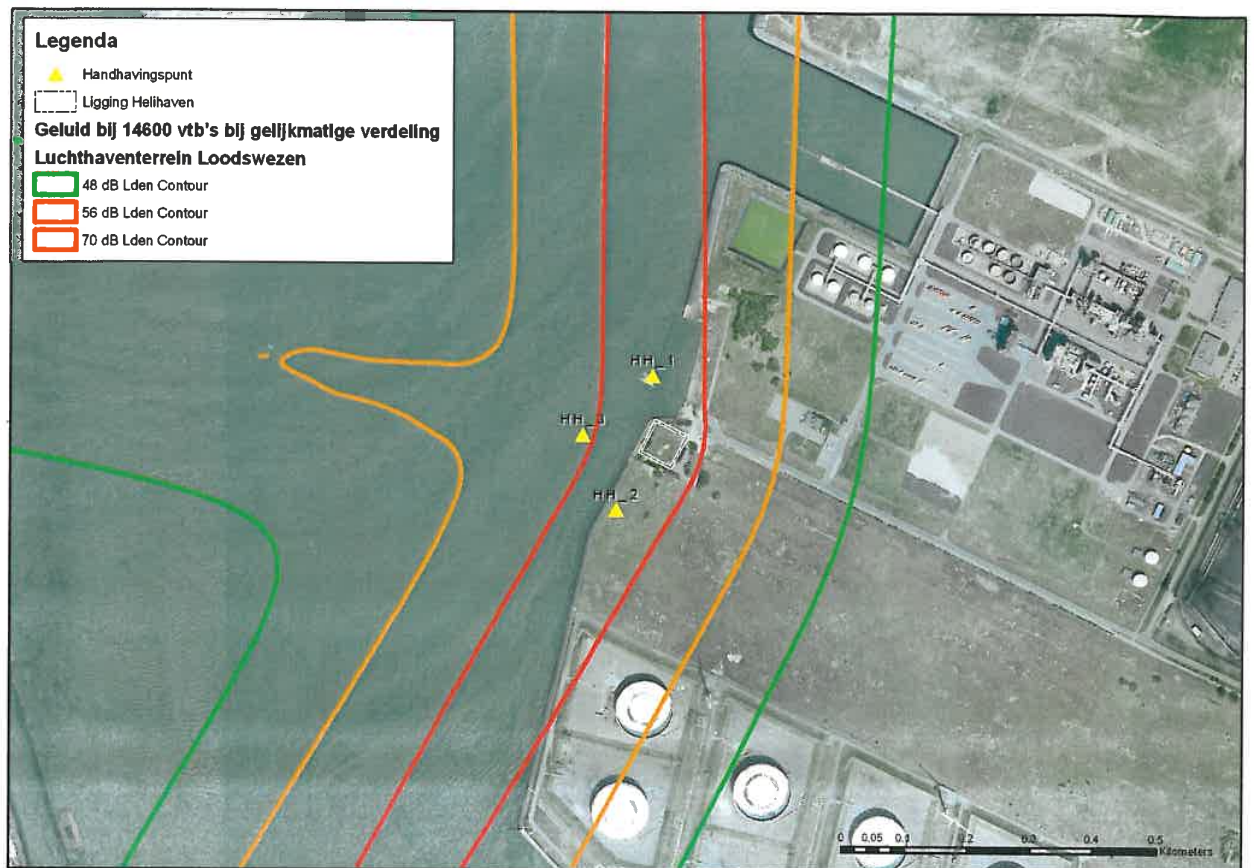
Dit luchthavenbesluit treedt in werking met ingang van de achtste dag na de dag van de bekendmaking.

Bijlage 2: Geluidscontouren



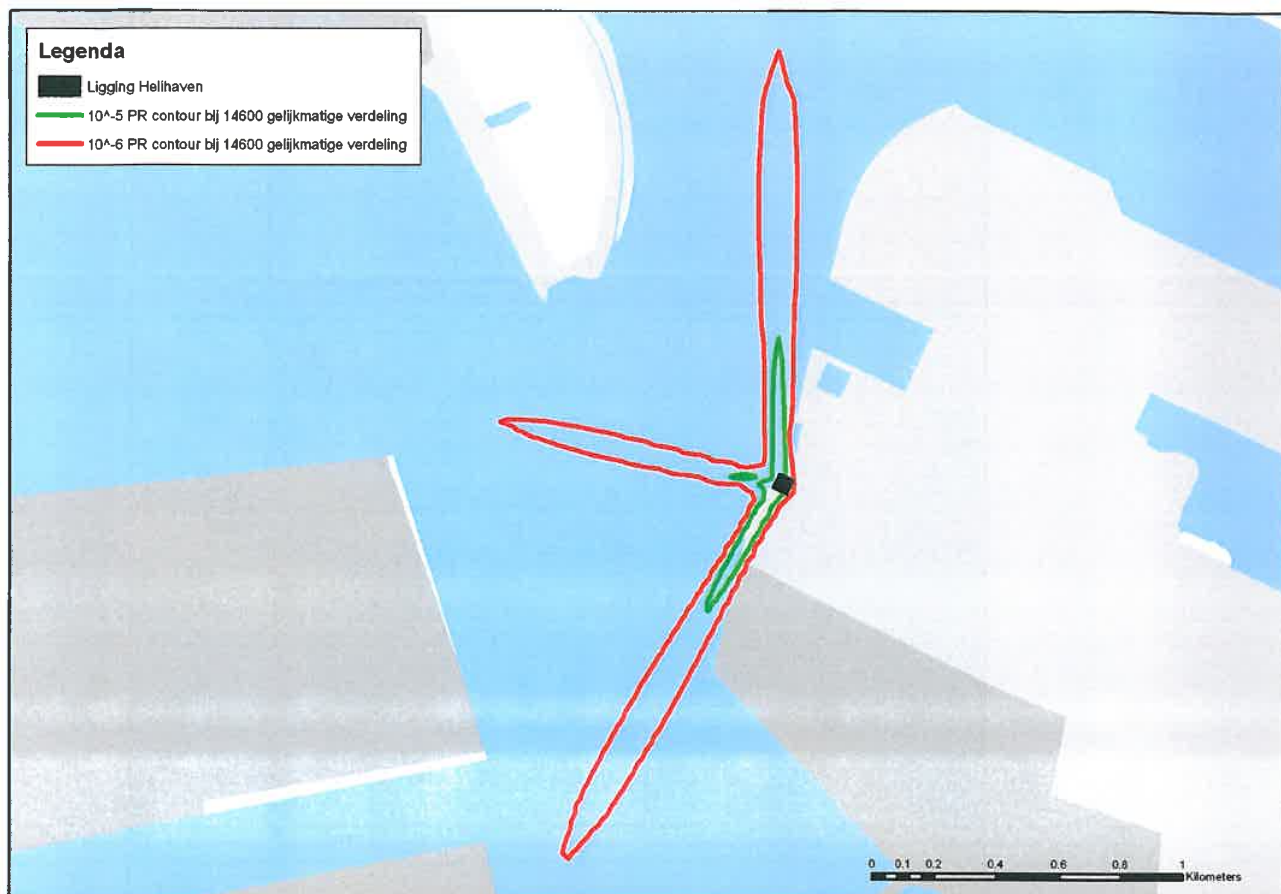
Geluidscontouren voor 48 dB(A) L_{den} , 56 dB(A) L_{den} en 70 dB(A) L_{den} voor 14.600 vliegtuigbewegingen (vtb's) bij een gelijkmatige verdeling van het verkeer over de aanwezige in- en uitvliegrichtingen.

Bijlage 3: Geluidscontouren en handhavingspunten



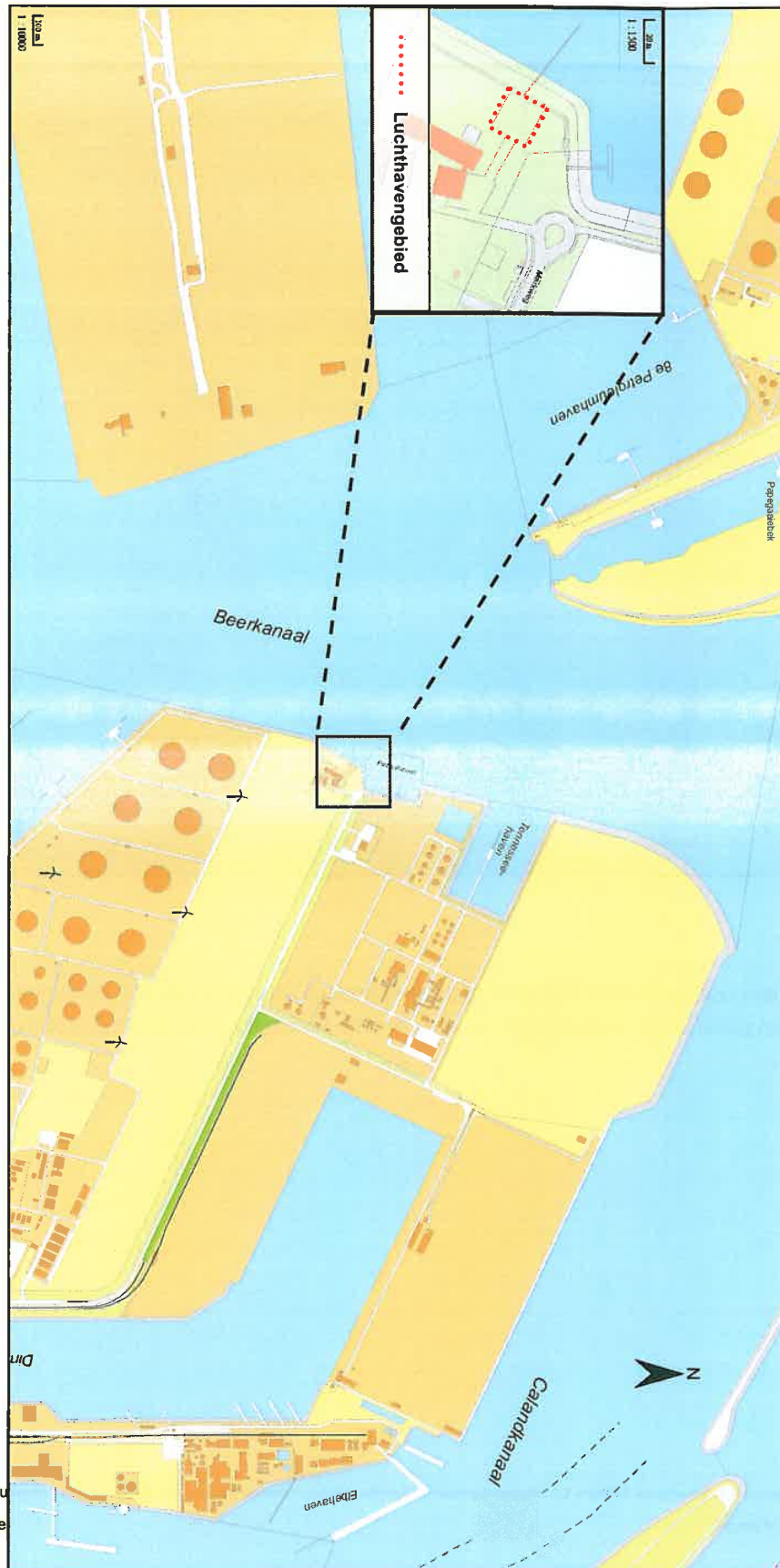
Geluidscontouren voor 48 dB(A) L_{den} , 56 dB(A) L_{den} en 70 dB(A) L_{den} voor 14.600 vliegtuigbewegingen (vtb's) bij een gelijkmatige verdeling van het verkeer over de aanwezige in- en uitvliegrichtingen. Een uitvergroting, in verband met de locatie van de handhavingspunten.

Bijlage 4: Plaatsgebonden risicocontouren




Risicocontouren voor 10⁻⁵ en 10⁻⁶ plaatsgebonden risico voor 14.600 vliegtuigbewegingen bij een gelijkmatige verdeling van het verkeer over de aanwezige in- en uitvliegrichtingen.

Bijlage 5: Luchthavengebied



Den Haag, 12 december 2012

Provinciale Staten van Zuid-Holland,
griffier, voorzitter,

A large, empty rectangular box with a thin black border, positioned below the recipient information. It appears to be a placeholder for a signature or stamp.

