



Verkenning naar inpassingsmogelijkheden trafo-station binnen het zoekgebied Barrepolder.

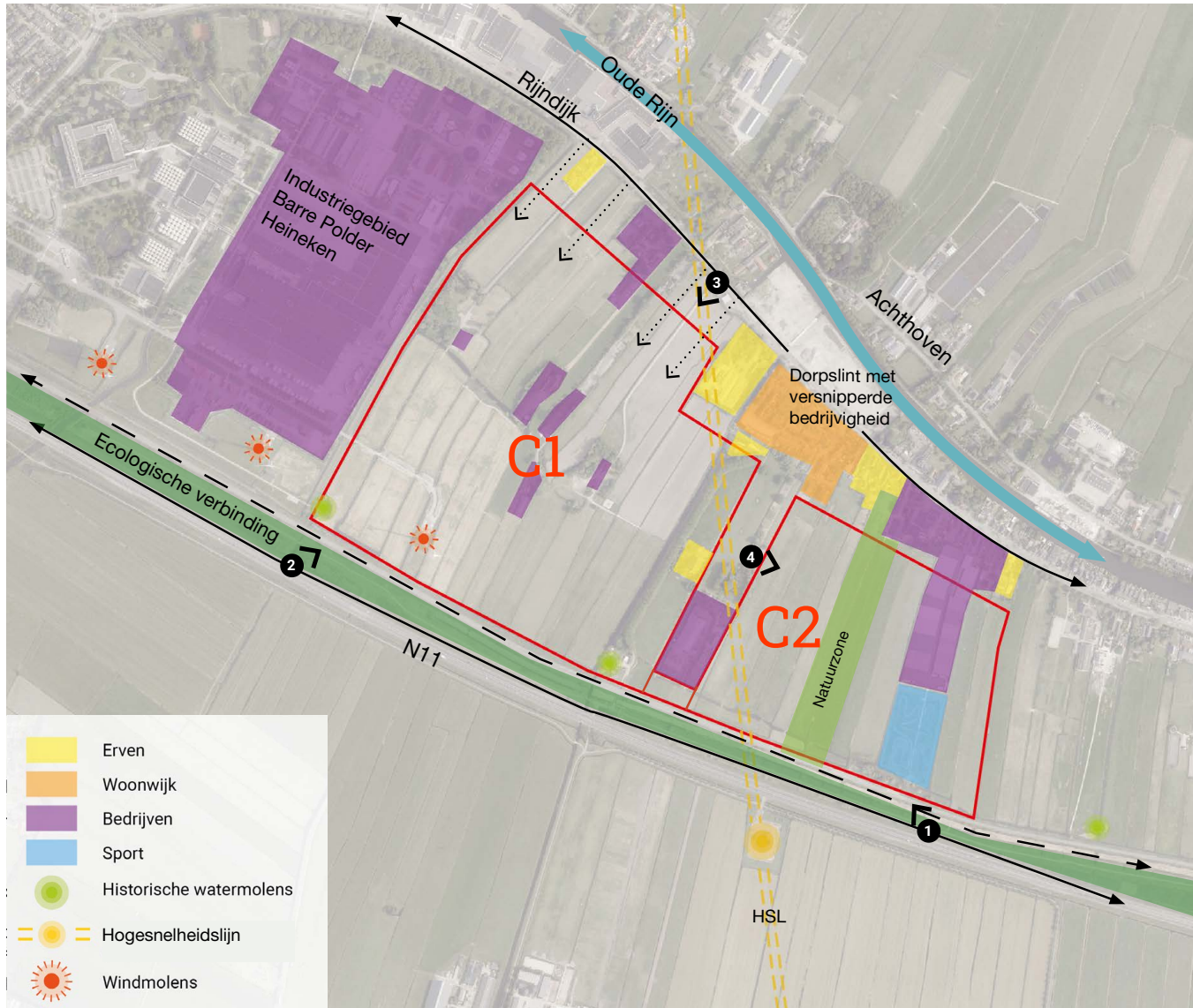
Transformatorstation 150/50kV Leiden-Alphen

Verkenning landschappelijke inpassing



21 maart 2022

C - Kenschets focusgebied



C - Inpassing mogelijke locaties

Maat en schaal

- Station sluit niet aan op maat en schaal van verkavelingspatroon veenweidelandschap maar wel op bedrijfspanden (bestaand en voorgenomen) en bedrijventerrein

Openheid/ weidevogelgebied

- Openheid in ruimte beperkt
- zichtlocatie spoor en N11

Ontsluiting

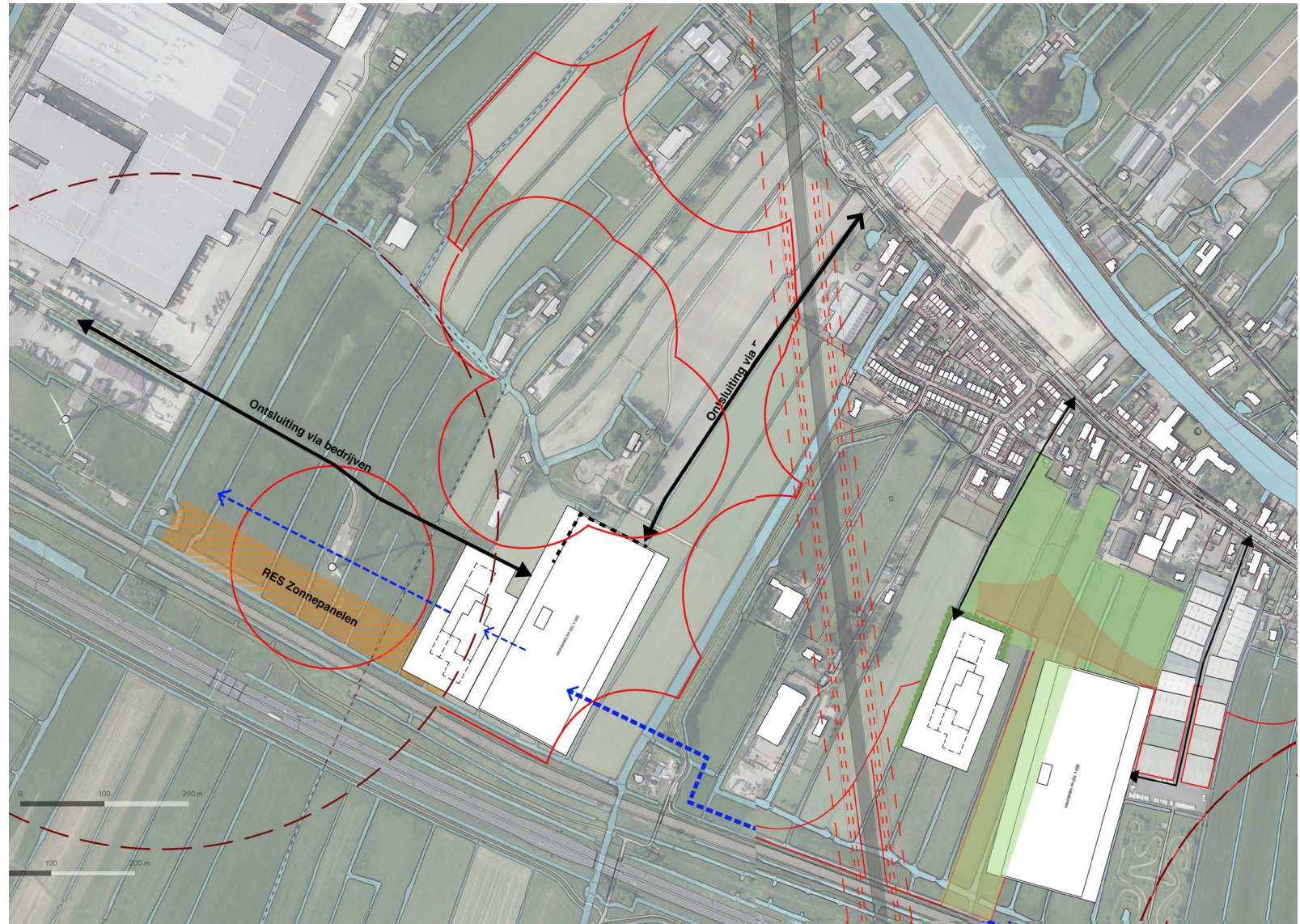
- Bij C1 ruimte voor ontsluiting via Rijndijk. Bij C2 uitdaging door dichter lint. Aansluiting bij bedrijf onderzoeken.

Ruimte voor techniek

- Voldoende ruimte
- Let op HSL tunnel

Koppelkans met andere ontwikkelingen

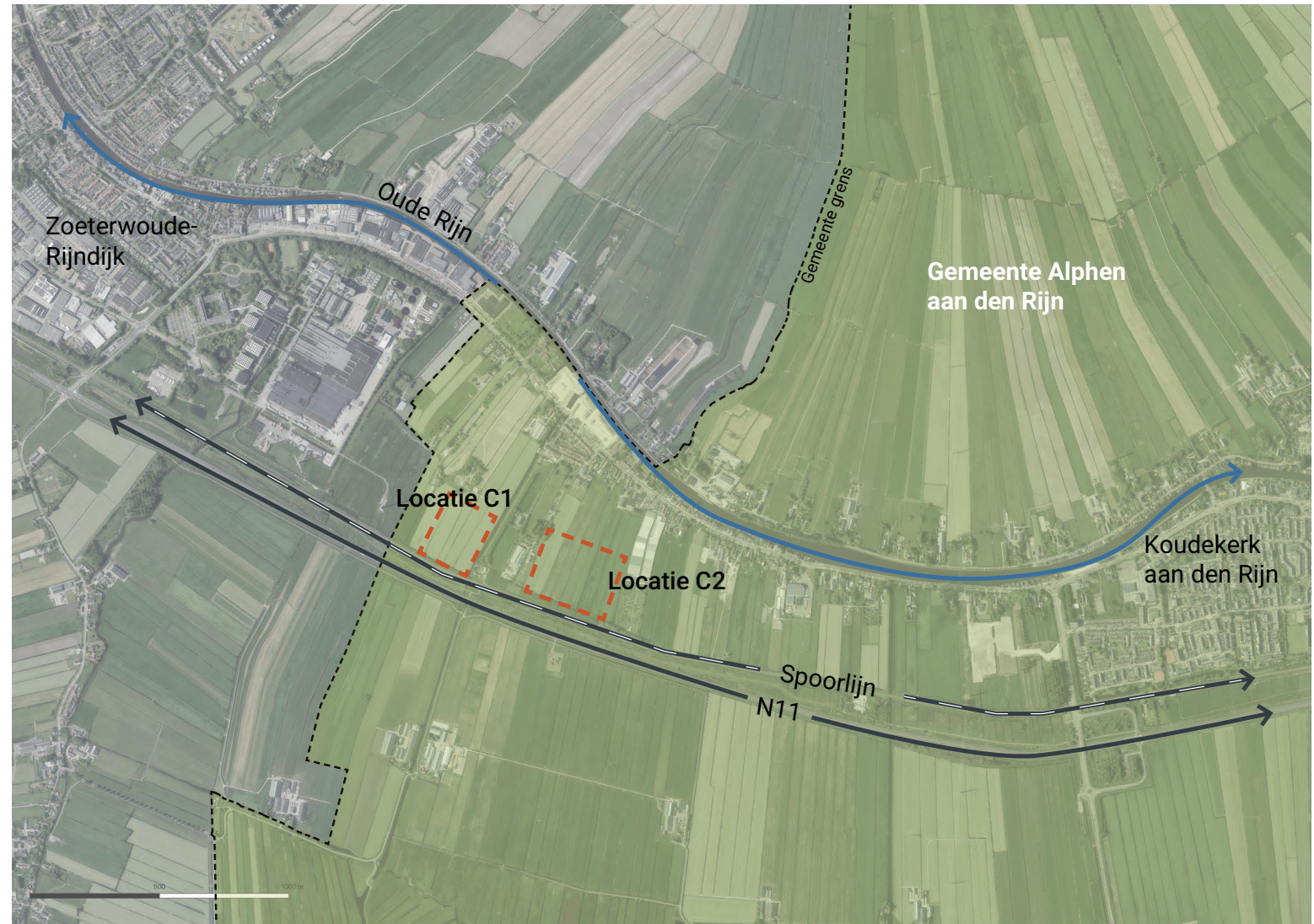
- Onderdeel toekomstige uitbreiding bedrijventerrein
- Onderdeel energiezone aan N11



Voorkeurslocatie C1 en C2

Twee voorkeurslocaties C1 en C2

De voorkeurslocaties C1 en C2 liggen aan de rand van de gemeente Alphen aan den Rijn, tussen de Oude Rijn en de N11.



Functies huidige situatie



Het gebied rondom locatie C1 en C2 heeft voornamelijk een agrarische bestemming (veelal in gebruik als grasland).

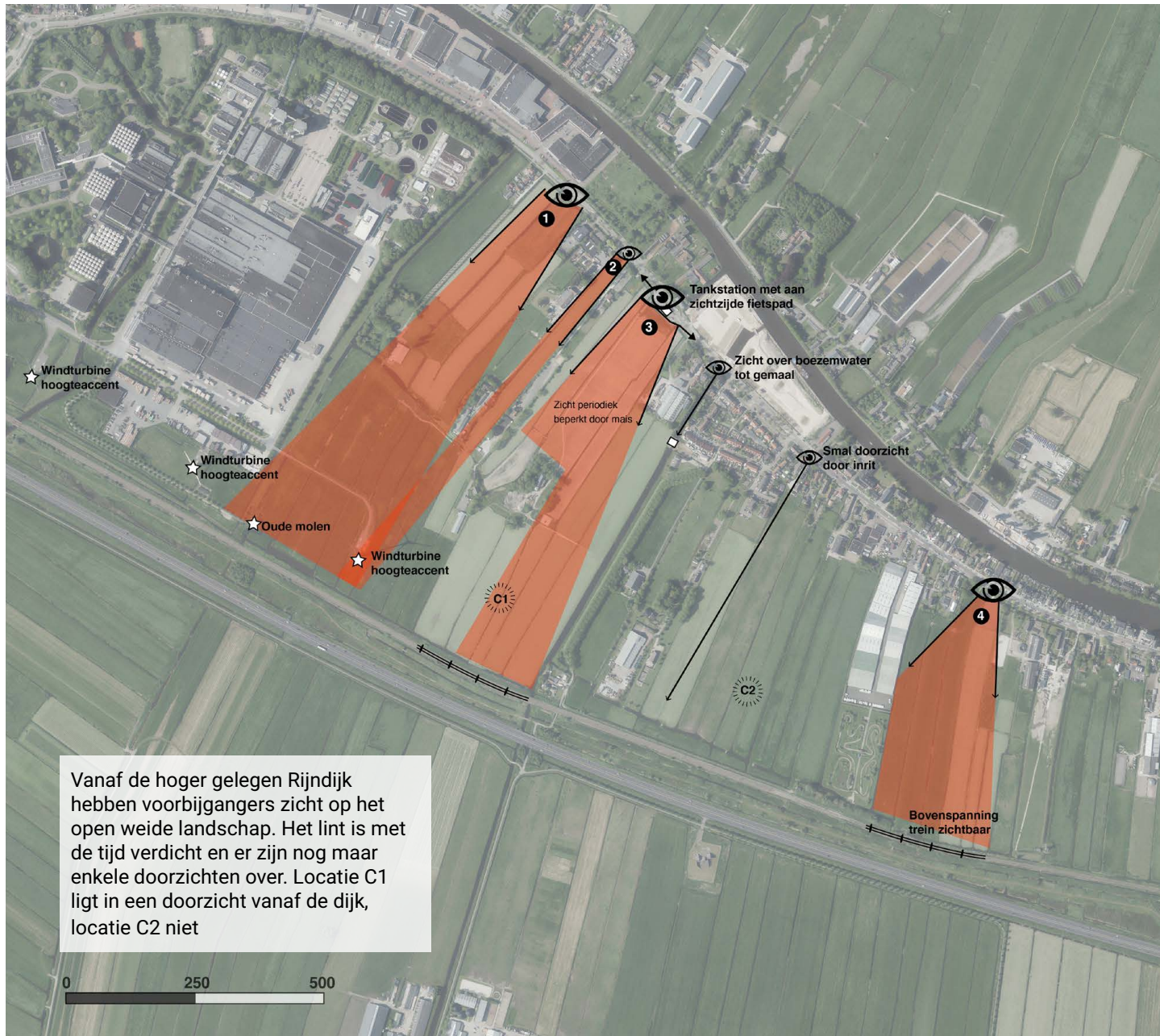
Het Groenendijksepad aan de Hoogeveenschevaart ligt tussen locatie C1 en C2 en maakt onderdeel uit van een recreatieve wandelroute.

Ten westen van het Groenendijksepad, bij locatie C1, staat een windturbine en liggen agrarische panden op het oude waterstaatkundige landschapselement.

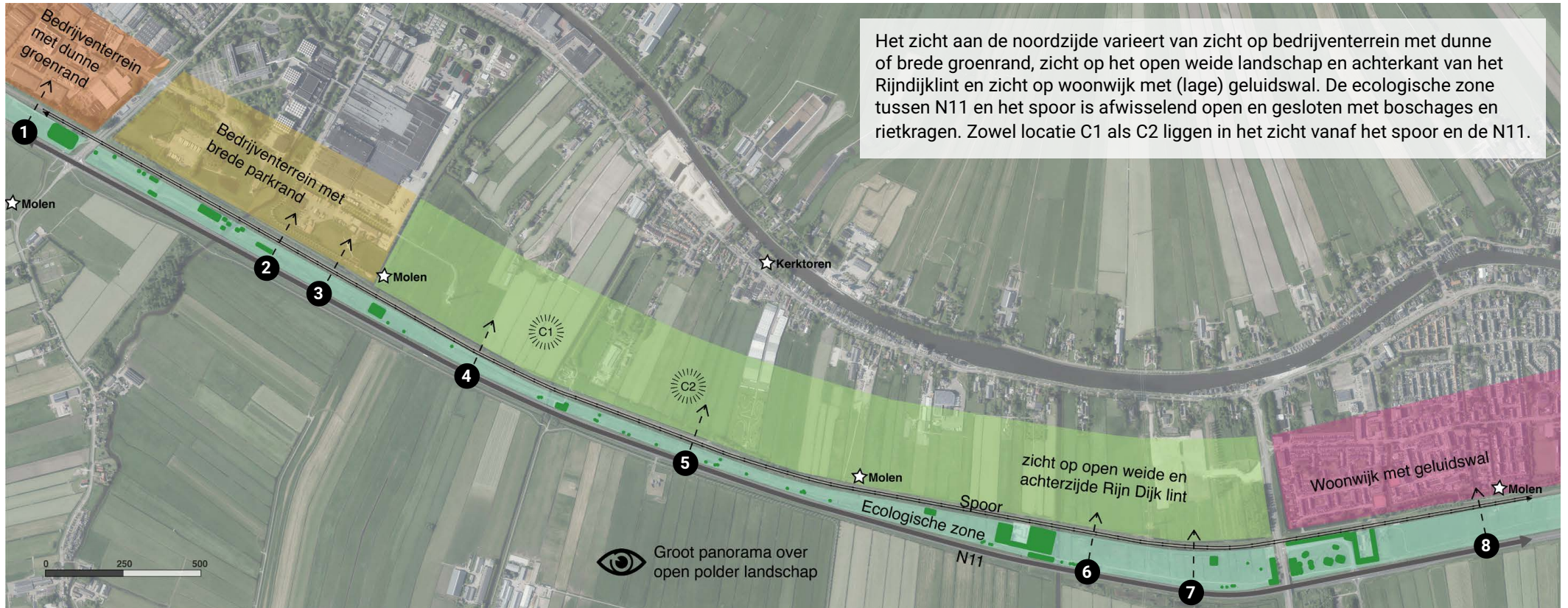
Ten oosten van het Groenendijksepad liggen twee woningen, tuin- en groencentra en een dierenuitvaartcentrum. Daarnaast ligt bij locatie C2 een strook weideland met de bestemming 'ecologische verbindingzone'.

-  Agrarisch landgebruik
-  Wonen/erf
-  Bedrijfs- en agrarischepanden
-  prive terrein
-  Ecologische zone
-  Wandelroute
-  Erf beplanting
-  Laanbomen

Zicht - vanaf de Rijndijk



Zicht - vanaf N11 en het spoor



Het zicht aan de noordzijde varieert van zicht op bedrijventerrein met dunne of brede groenrand, zicht op het open weide landschap en achterkant van het Rijndijk lint en zicht op woonwijk met (lage) geluidswal. De ecologische zone tussen N11 en het spoor is afwisselend open en gesloten met boschages en rietkragen. Zowel locatie C1 als C2 liggen in het zicht vanaf het spoor en de N11.

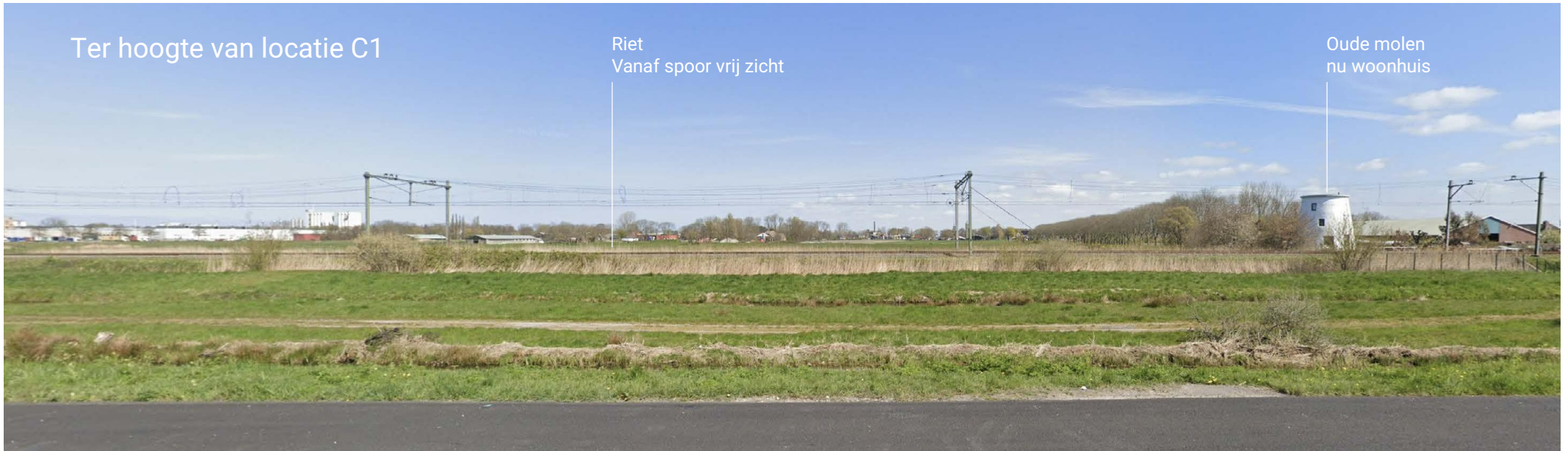


Zicht - vanaf N11 en het spoor

Ter hoogte van locatie C1

Riet
Vanaf spoor vrij zicht

Oude molen
nu woonhuis



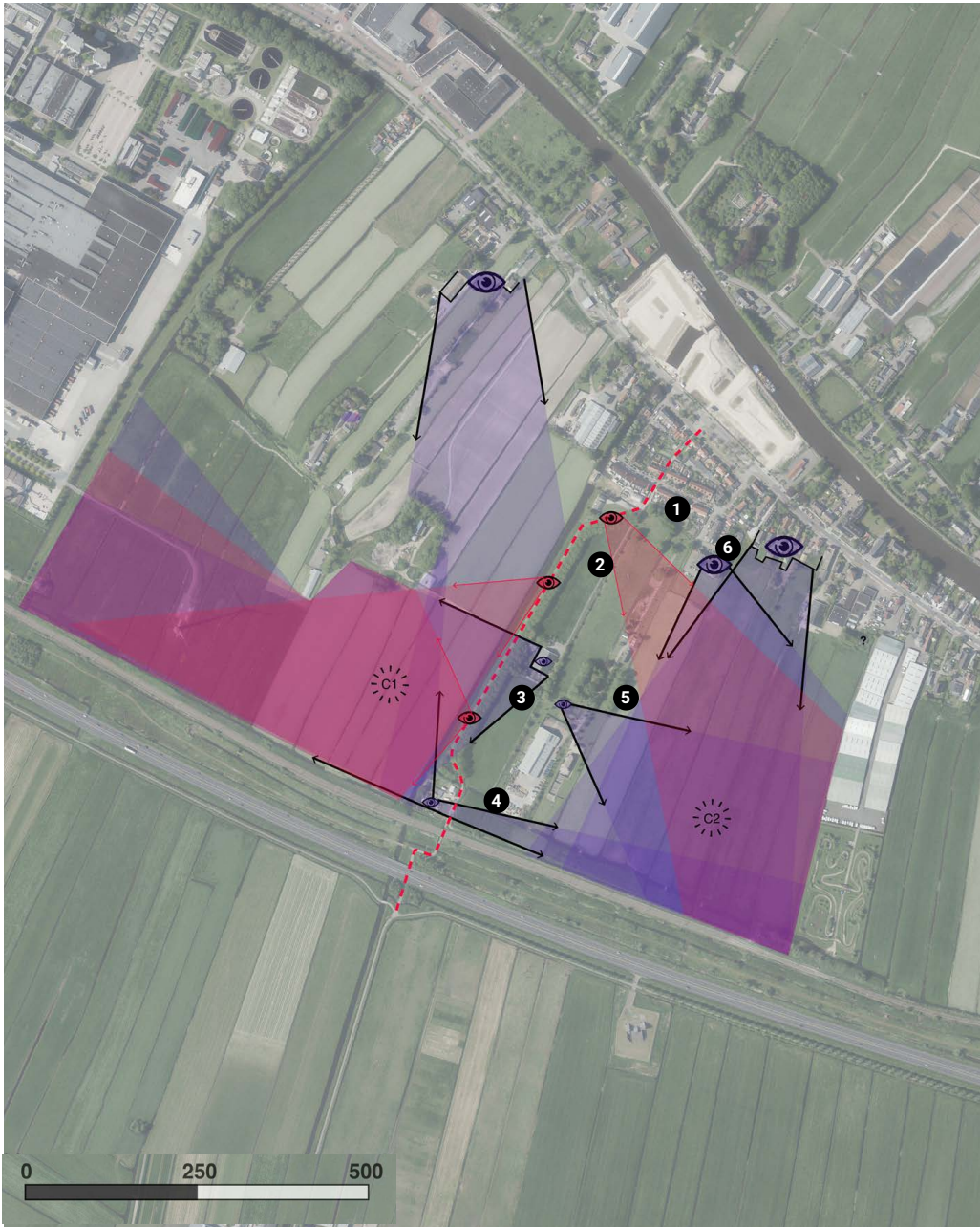
Ter hoogte van locatie C2

Kerktoren

Opslag



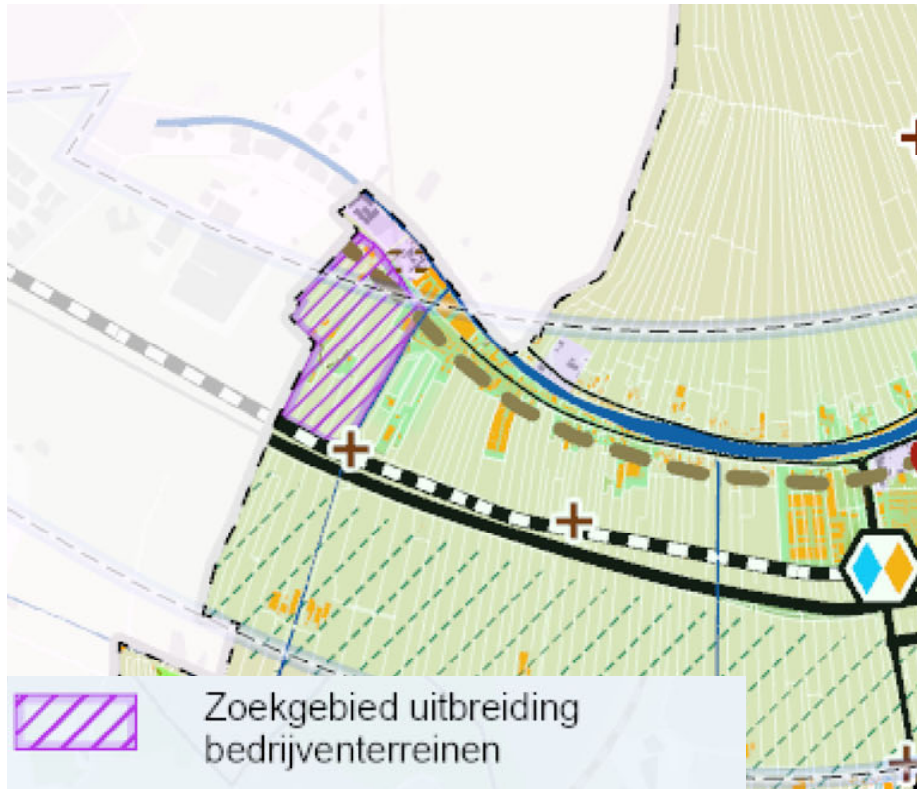
Zicht - vanuit woningen en vanaf recreatieve route Groenendijksepad



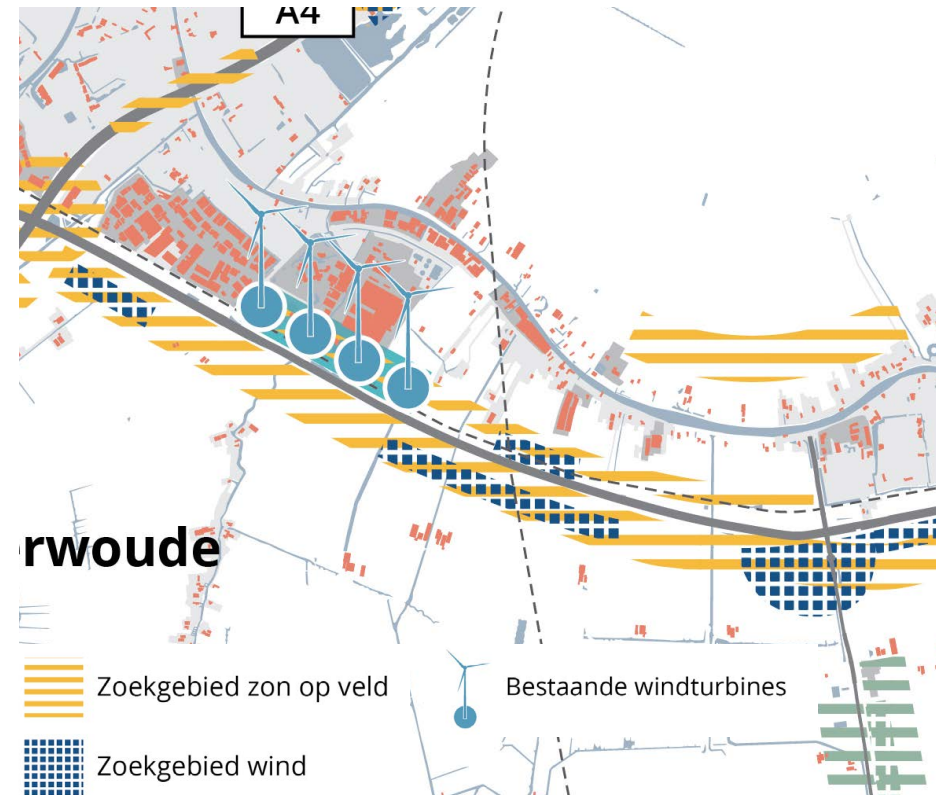
Locatie C1 en C2 liggen in het zicht vanuit woningen (paars) en vanaf de recreatieve route Groenendijksepad (roze). Locatie C1 ligt zeer dicht op de recreatieve route (2) en Locatie C2 ligt in het fraaie uitzicht van een vrij recent gebouwd appartementencomplex (6).



Visie en ruimtelijkeplannen



Gebied C1 staat in de visie van Alphen aan den Rijn aangegeven als zoekgebied uitbreiding bedrijventerrein.



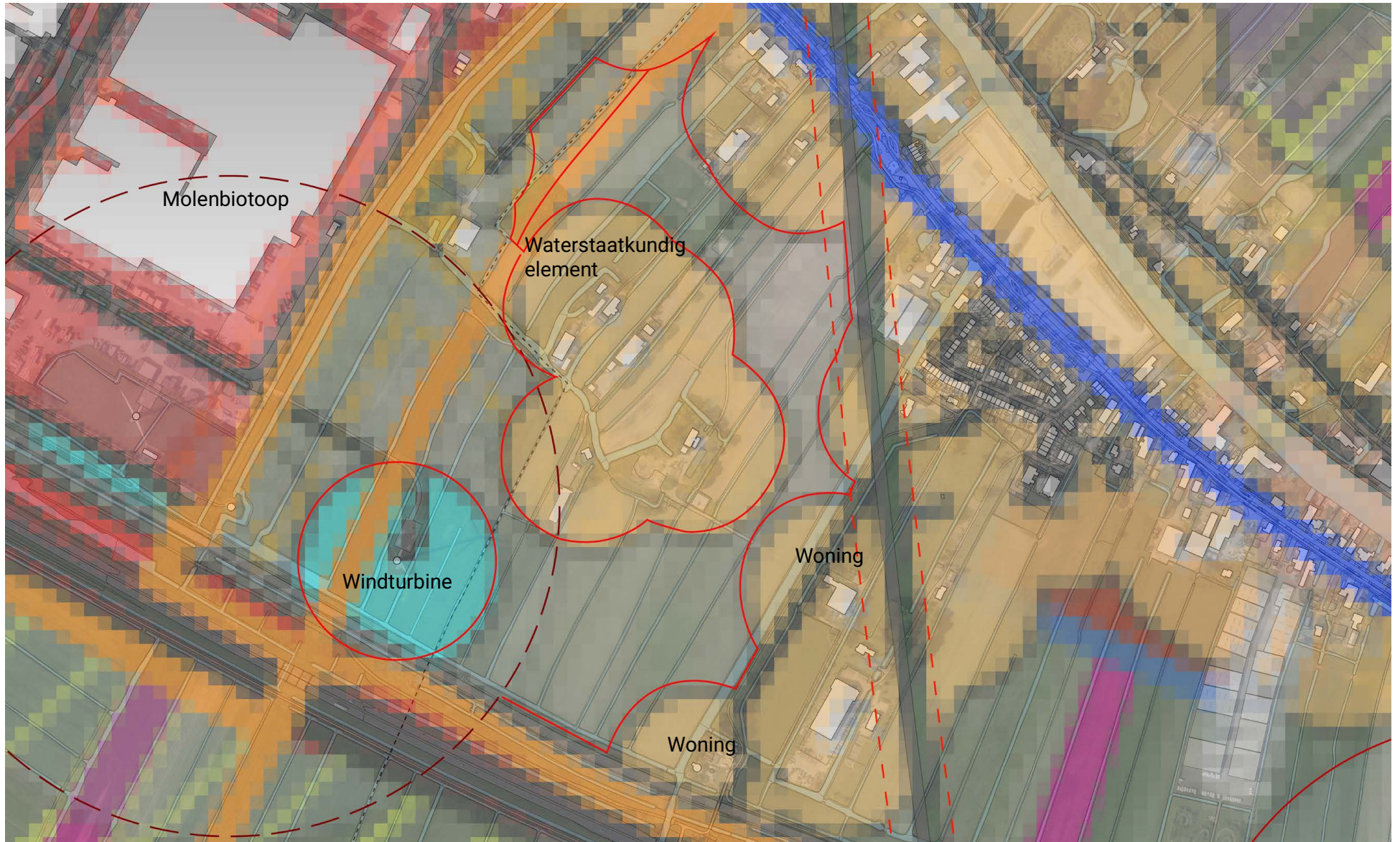
In de energievisie staan zoekgebieden voor zon en wind aangegeven bij de N11. Plaatsing van het station is in conflict met het plaatsen van nieuwe windmolens.

Inpassing Locatie C1

Aandachtspunten voor inpassing vanuit analyse

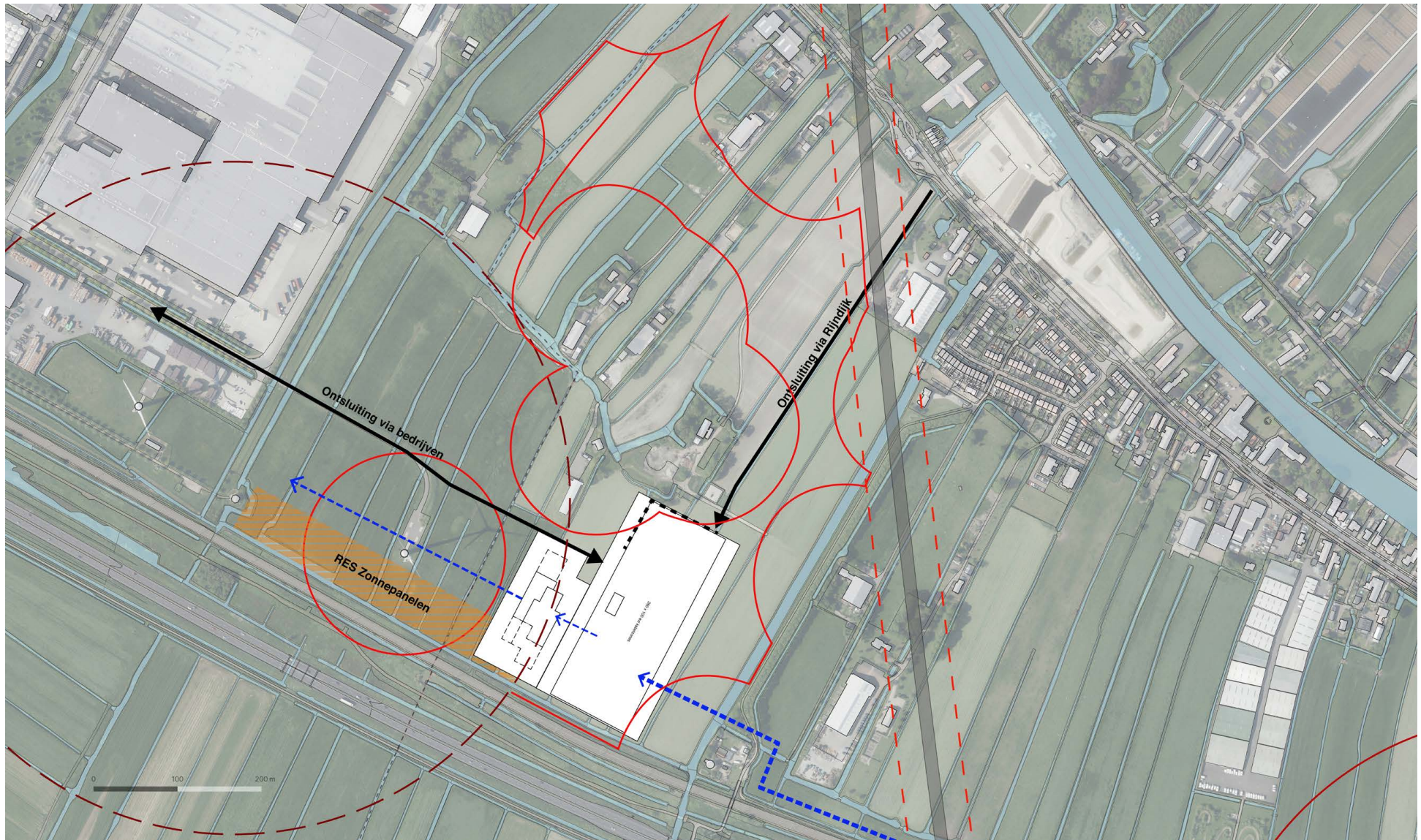
- Strokenverkaveling, sloten en hoofdwatgang
- Afstand tot oude waterstaatkundige structuur met agrarische bebouwing
- Afstand tot windturbine en oude molen (molenbiotoop)
- Afstand tot woning in oude molen
- Zicht vanaf openbare locaties: Rijndijk, spoor, N11, recreatieve wandelroute over Groenendijksepad
- Zicht vanuit woningen
- Aansluiting op visie bedrijventerrein
- Aansluiting op visie RES

Belemmeringen

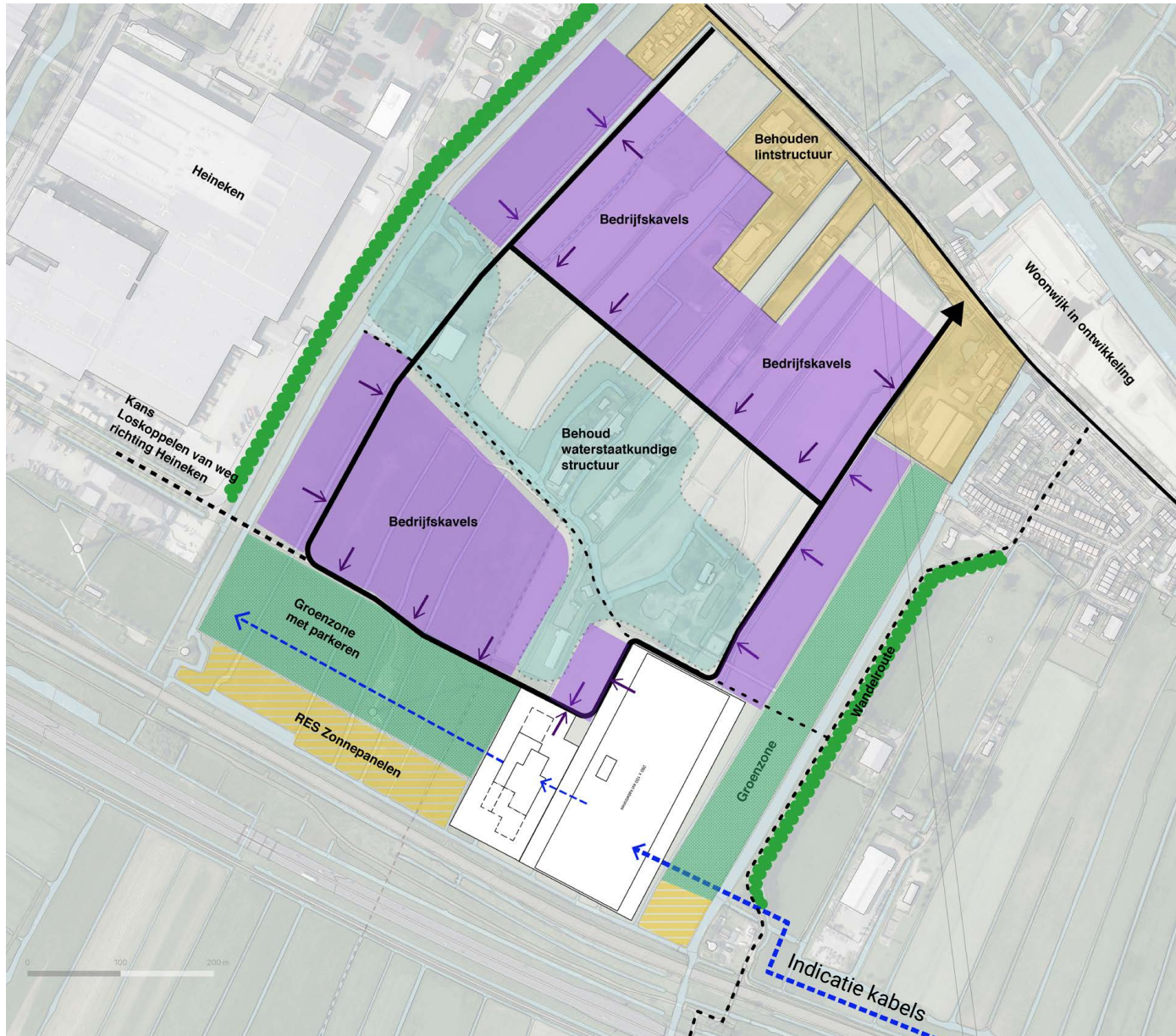


Mogelijke locatie onderstation

— restricties — — — restrictie molenbiotoop - - - - - Indicatie kabels



Landschappelijke inpassing onderstation



Het gebied zal in de toekomst transformeren tot een bedrijventerrein en het station zou onderdeel uit kunnen maken van dit bedrijventerrein en ingepast worden in de verkaveling van het terrein.

- Het station sluit in functie, maat en schaal sluiten aan op percelen en gebouwen op een bedrijventerrein.
- Ontsluiting van het station kan plaatvinden via het bestaande bedrijventerrein of via de Rijndijk.
- buiten hindercirkel windturbine, binnen cirkel oude molenbiotoop
- In de strook aan de zijde van de N11 is ruimte voor zonne-energie in combinatie met het station.

Inpassing Locatie C2

Aandachtspunten voor inpassing vanuit analyse

- Strokenverkaveling en sloten
- Afstand tot ondergrondse HSL
- De ecologische zone
- Afstand tot woningen aan Groenendijksepad
- Zicht vanaf openbare locaties: Spoor, N11, recreatieve wandelroute over Groenendijksepad
- Zicht vanuit woningen (+ appartementencomplex)
- Aansluiting op visie RES

Belemmeringen



Mogelijke locatie onderstation

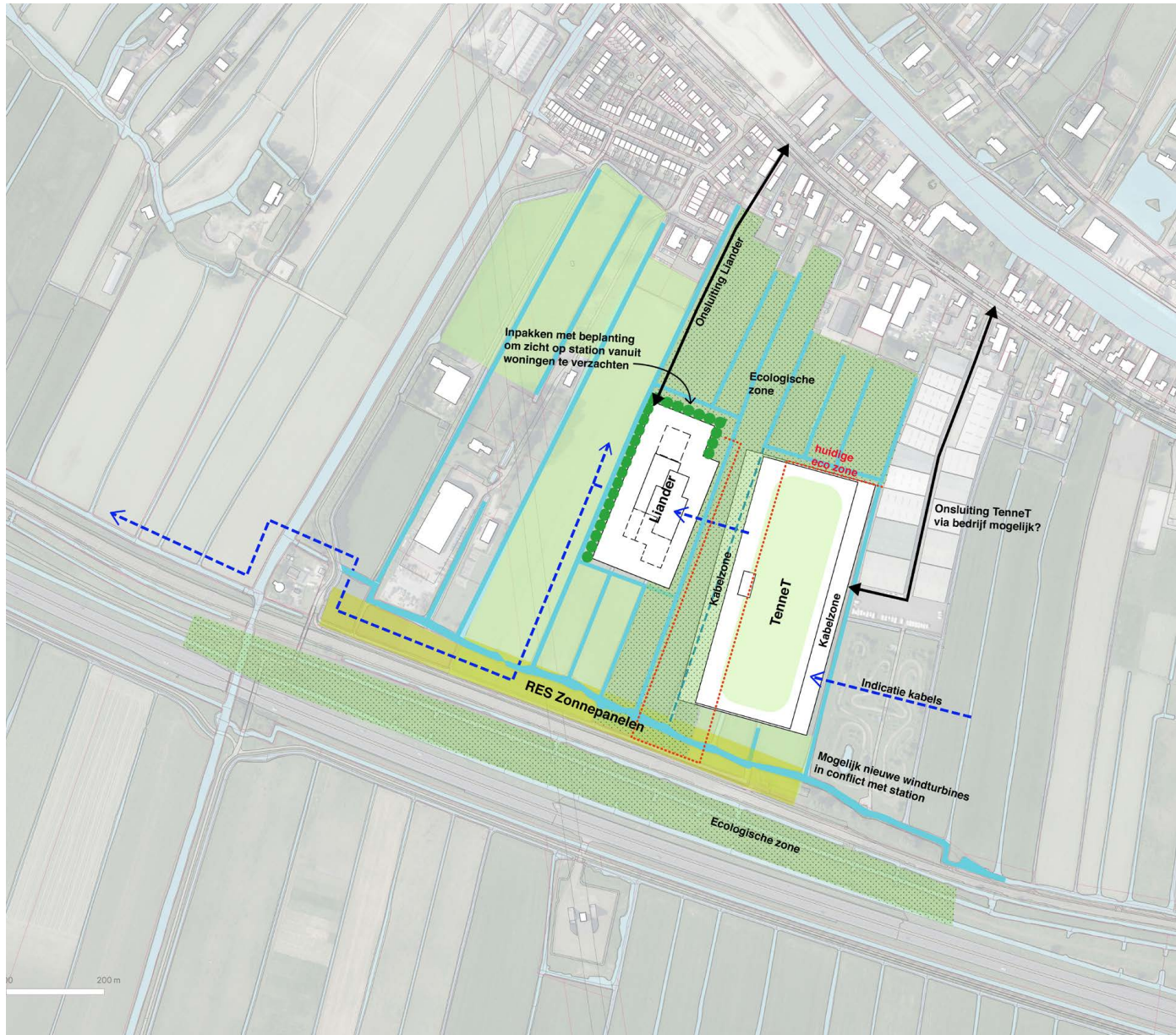
— restricties

— — — restrictie molenbiotoop

— — — — — Indicatie kabels



Landschappelijke inpassing onderstation



Het station sluit in maat en schaal aan op de bestaande complexen in het gebied.

Er liggen kansen voor de ontwikkeling van een energielandschap met transformatorstation en zonne-energie langs de N11.

Ontsluiting van gebied voor zwaarvervoer is een uitdaging.

Ecologische verbindingszone kruist het gebied

Uitzicht van bestaande bebouwing aan de Rijndijk

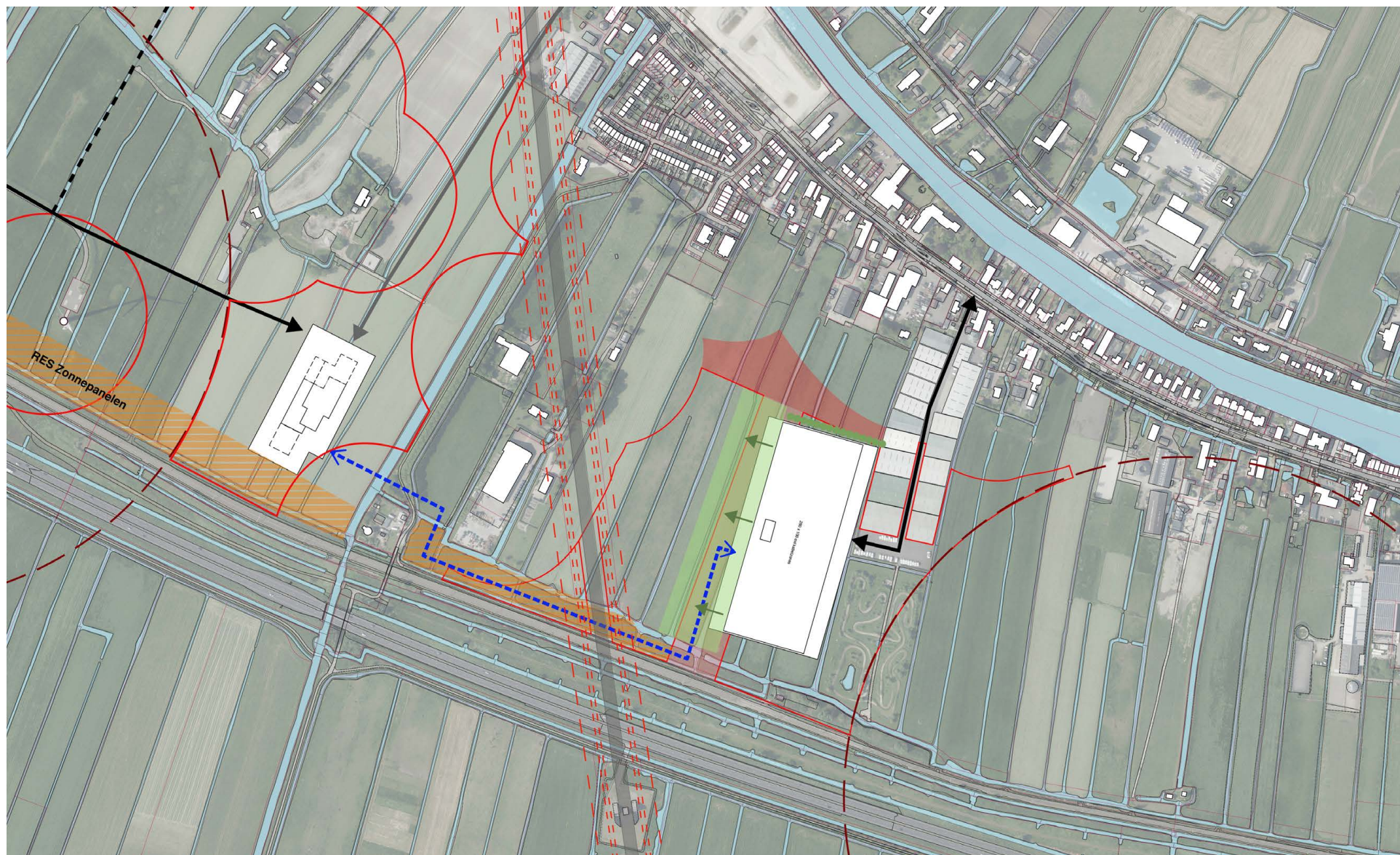
Windenergie op deze locatie conform de RES 1.0 kan niet dicht op het station staan.

**Inpassing combinatie
locatie C1 en C2**

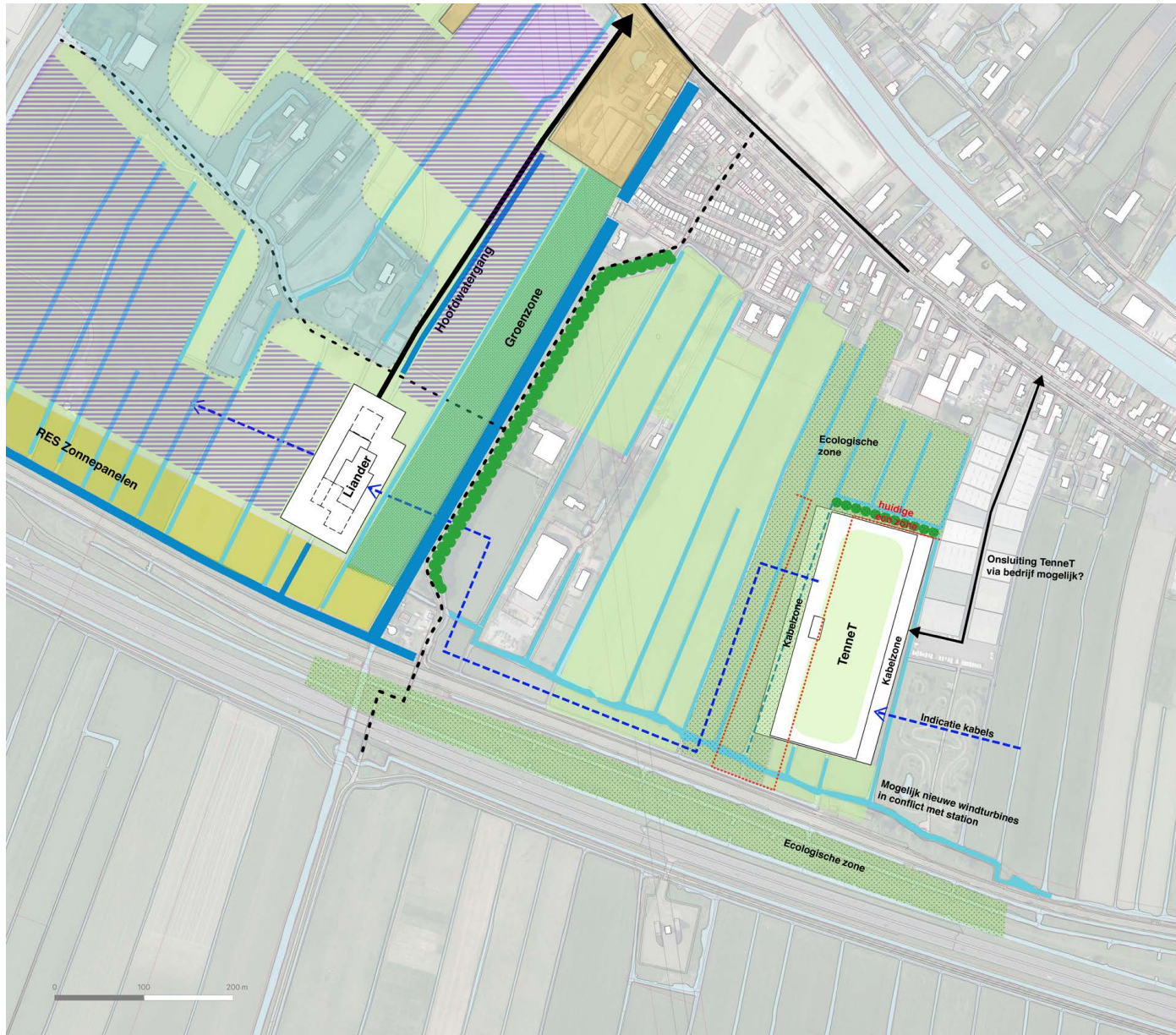
Aandachtspunten voor inpassing vanuit analyse

- Strokenverkaveling, sloten en hoofdwatgang
- Afstand tot oude waterstaatkundige structuur met agrarische bebouwing
- Afstand tot windturbine en oude molen (molenbiotoop)
- Afstand tot woningen
- Afstand tot ondergrondse HSL
- De ecologische zone
- Afstand tot woningen aan Groenendijksepad
- Zicht vanaf openbare locaties: Rijndijk, Spoor, N11, recreatieve wandelroute over Groenendijksepad
- Zicht vanuit woningen (+ appartementencomplex)
- Aansluiting op visie bedrijventerrein
- Aansluiting op visie RES

Mogelijke locatie onderstation



Landschappelijke inpassing onderstation



In deze variant liggen de percelen van Liander en TenneT op afstand van elkaar. In C1 en C2. Het gebouw van Liander zou onderdeel uit kunnen maken van het toekomstig bedrijventerrein. De schakeltuin van TenneT heeft een transparanter karakter en kan in het open veenweide landschap liggen.

De schakeltuin van TenneT wordt zo groen mogelijk ingericht met minimale verharding en gras onder de schakeltuin.

Ontsluiting van het Liander perceel kan via een ontsluitingsweg via het bestaande bedrijventerrein of via de Rijndijk. Onderzocht moet worden of de ontsluiting van het TenneT deel via het bedrijf kan.

De ecologische zone in C2 kan iets verschoven worden naar het westen.

