

Besluit van gedeputeerde staten van 22 augustus 2017, PZH-2017-606449844, tot vaststelling van het openstellingsbesluit 2018 voor de Subsidieregeling natuur- en landschapsbeheer Zuid-Holland 2016 en de Subsidieregeling Kwaliteitsimpuls Natuur en Landschap Zuid-Holland 2013 (Openstellingsbesluit SNL en SKNL 2018)

Gedeputeerde staten van de Provincie Zuid-Holland,

Gelet op artikel 5, tweede lid, van de Algemene subsidieverordening Zuid-Holland 2013, artikel 1.2 van de Subsidieregeling natuur- en landschapsbeheer Zuid-Holland 2016, artikel 2 van de Subsidieregeling Kwaliteitsimpuls Natuur- en Landschap Zuid-Holland 2013 en artikel 1.2 van de Subsidieregeling natuur- en landschapsbeheer Zuid-Holland 2013;

Besluiten:

vast te stellen:

Openstellingsbesluit SNL en SKNL 2018

Hoofdstuk 1 Algemene bepalingen

Artikel 1 Begripsbepalingen

In dit besluit wordt verstaan onder:

- a. Asv: Algemene subsidieverordening Zuid-Holland 2013;
- b. NNN: Natuurnetwerk Nederland;
- c. natuurbeheerplan: provinciaal plandocument waarin op basis van een afgestemde ambitie de overeengekomen doelen op het gebied van natuur- en landschapsbeheer en agrarisch natuurbeheer zijn vastgelegd;
- d. Nota Beheer EHS: de Nota Beheer EHS zoals vastgesteld door gedeputeerde staten op 17 december 2013;
- e. Programma Aanpak Stikstof: het programma als bedoeld in artikel 2.1, eerste lid, van het Besluit Natuurbescherming;
- f. SKNL: Subsidieregeling Kwaliteitsimpuls Natuur en Landschap Zuid-Holland 2013;
- g. SNL2013: Subsidieregeling natuur- en landschapsbeheer Zuid-Holland 2013;
- h. SNL2016: Subsidieregeling Natuur- en landschapsbeheer Zuid-Holland 2016;
- i. Tarievenlijst: de tarievenlijst als opgenomen in bijlage 1, behorende bij dit besluit.

Hoofdstuk 2 Natuur- en landschapsbeheer binnen een natuurterrein onder de SNL2016

Paragraaf 1 Continuering natuur- en landschapsbeheer door gecertificeerde beheerders

Artikel 2 Subsidieerbare activiteiten en prestaties

In aanvulling op artikel 2.1 van de SNL2016 kan subsidie worden verstrekt voor de continuering van natuur- en landschapsbeheertypen binnen een natuurterrein, waarvoor:

- a. door of namens Gedeputeerde Staten subsidie is verstrekt die eindigt op uiterlijk 31 december 2016, of;
- b. door of namens de provincie een subsidie of vergoeding is verstrekt voor inrichting, verwerving of functieverandering.

Artikel 3 Doelgroep

Subsidie als bedoeld in artikel 2 kan uitsluitend worden verstrekt aan beheerders als bedoeld in artikel 2.2 van de SNL2016.

Artikel 4 Subsidiabele Kosten

In aanvulling op artikel 2.7 van de SNL2016 komen, voor zover noodzakelijk en adequaat in relatie tot het doel van de subsidie, uitsluitend de volgende kosten voor subsidie als bedoeld in artikel 2 in aanmerking:

- a. kosten voor het beheer van een natuurterrein ten behoeve van de natuurbeheertypen met de aanduiding N01.01 tot en met N17.05 van het natuurbeheerplan;
- b. kosten voor het beheer van een natuurterrein ten behoeve van de landschapsbeheertypen met de aanduiding L01.01 tot en met L01.16 van het natuurbeheerplan;
- c. kosten voor monitoring;
- d. kosten voor de openstelling van een natuurterrein ten behoeve van het recreatief gebruik van een natuurterrein (kosten toezicht niet inbegrepen);
- e. kosten die verband houden met het alleen varend kunnen bereiken van een natuurterrein.

Artikel 5 Subsidieplafond

Het subsidieplafond voor activiteiten als bedoeld in artikel 2 bedraagt € 17.500.000.

Artikel 6 Aanvraagperiode

In afwijking van artikel 26, eerste lid, van de Asv wordt subsidie als bedoeld in artikel 2 aangevraagd van 15 november 2017 tot en met 31 december 2017.

Artikel 7 Aanvraagvereisten

Een aanvraag voor subsidie als bedoeld in artikel 2 wordt ingediend bij de Rijksdienst voor Ondernemend Nederland, Postbus 40225, 8004 DE te Zwolle

Paragraaf 2 Nieuwe aanvragen

Artikel 8 Subsidiabele activiteiten en prestaties

Subsidie als bedoeld in artikel 2.1 van de SNL2016 kan worden verstrekt voor:

- a. nieuwe aanvragen voor natuurbeheer- en landschapstypen binnen een natuurterrein, voor zover het een terrein betreft dat in het kader van de Nota Beheer EHS in 2015 of daarna als natuurterrein is vervreemd.
- b. nieuwe aanvragen voor natuurbeheer- en landschapstypen binnen een natuurterrein waarvoor in een vastgestelde gebiedsanalyse in het kader van het Programma Aanpak Stikstof is bepaald dat er aanvullende maatregelen of beheer nodig zijn ten behoeve van stikstofgevoelige habitattypen of leefgebieden.

Artikel 9 Doelgroep

In aanvulling op artikel 2.2 van de SNL2016 wordt subsidie als bedoeld in artikel 8 uitsluitend verstrekt aan gecertificeerde beheerders als bedoeld in 2.13 van de SNL2016.

Artikel 10 Kosten

In aanvulling op artikel 2.7 van de SNL2016 komen, voor zover noodzakelijk en adequaat in relatie tot het doel van de subsidie, uitsluitend de volgende kosten voor subsidie als bedoeld in artikel 8 in aanmerking:

- a. kosten voor het beheer van een natuurterrein ten behoeve van de natuurbeheertypen met de aanduiding N01.01 tot en met N17.05 van het natuurbeheerplan;
- b. kosten voor het beheer van een natuurterrein ten behoeve van de landschapsbeheertypen met de aanduiding L01.01 tot en met L01.16 van het natuurbeheerplan;
- c. kosten voor monitoring;
- d. kosten voor de openstelling van een natuurterrein ten behoeve van het recreatief gebruik van een natuurterrein (kosten toezicht niet inbegrepen);
- e. kosten die verband houden met het alleen varend kunnen bereiken van een natuurterrein.

Artikel 11 Subsidieplafond

Het subsidieplafond voor activiteiten als bedoeld in artikel 8 op terreinen die zijn gelegen binnen het NNN bedraagt € 750.000,-;

Artikel 12 Aanvraagperiode

In afwijking van artikel 26, eerste lid, van de Asv wordt subsidie als bedoeld in artikel 8 aangevraagd van 15 november 2017 tot en met 31 december 2017.

Artikel 13 Aanvraagvereisten

Een aanvraag voor subsidie als bedoeld in artikel 8 wordt ingediend bij de Rijksdienst voor Ondernemend Nederland, Postbus 40225, 8004 DE te Zwolle

Hoofdstuk 3 Agrarisch natuur- en landschapsbeheer

Paragraaf 1 Collectief agrarisch natuur- en landschapsbeheer onder de SNL2013

Artikel 14 Kosten

Subsidie als bedoeld in de artikelen 4.1.1.1, 4.1.2.4, eerste lid en 5.1.1.1, eerste lid, onderdeel b, van de SNL2013 wordt uitsluitend verstrekt voor :

- a. de agrarische beheerpakketten met de aanduiding A01.01.01a tot en met 01.01.06 met uitzondering van A01.01.03e t/m A01.01.03h, genoemd in bijlage 3 behorende bij de SNL2013, die op grond van artikel 2.1, vierde lid, van de SNL2013 zijn aangewezen voor collectief agrarisch natuurbeheer;
- b. de toeslag collectief agrarisch natuurbeheer;
- c. de beheerpakketten landschap met de aanduiding L01.01 t/m 04.01 met uitzondering van L01.04, genoemd in bijlage 6 behorende bij de SNL2013, die op grond van artikel 2.1, vierde lid, SNL2013 zijn aangewezen voor collectief landschapsbeheer.

Artikel 15 Subsidieplafond

Het subsidieplafond voor reeds verleende subsidiebeschikkingen op grond van de SNL2013 voor collectief agrarisch natuur- en landschapsbeheer bedraagt voor het jaar 2018 € 160.000,-.

Artikel 16 Aanvraagperiode

Subsidie als bedoeld in deze paragraaf wordt aangevraagd van 15 november 2016 tot en met 31 december 2016.

Artikel 17 Loket voor indiening

Subsidie als bedoeld in deze paragraaf wordt aangevraagd bij de Rijksdienst voor Ondernemend Nederland, Postbus 40225, 8004 DE te Zwolle.

Hoofdstuk 4 Kwaliteitsimpuls Natuur en Landschap Zuid-Holland 2013

Paragraaf 1 Investeringssubsidie

Artikel 18 Subsidiabele activiteiten en prestatie

Subsidie als bedoeld in artikel 8 van de SKNL kan worden verstrekt voor de percelen, die gearceerd zijn aangegeven op bijlage 2 behorende bij dit besluit.

Artikel 19 Kosten

Voor subsidie als bedoeld in artikel 8 van de SKNL komen, voor zover noodzakelijk en adequaat in relatie tot het doel van de subsidie, uitsluitend de volgende kosten voor subsidie als bedoeld in artikel 14 in aanmerking:

- a. kosten voor realisatie van natuurbeheertypen op grond die functieverandering heeft ondergaan;
- b. kosten voor realisatie van landschapselementen op grond die functieverandering heeft ondergaan;
- c. kosten voor kwaliteitsimpuls natuurbeheertype;
- d. kosten voor kwaliteitsimpuls landschapselement;
- e. kosten voor omzetting naar een ander natuurbeheertype;
- f. kosten voor verhoging van de natuurkwaliteit van een habitatype;
- g. kosten voor realisatie van landschapselement binnen een natuurterrein.

Artikel 20 Subsidieplafond

Het subsidieplafond voor activiteiten als bedoeld in artikel 19 bedraagt € 3.000.000,-.

Artikel 21 Aanvraagperiode

In afwijking van artikel 26, eerste lid, van de Asv wordt subsidie als bedoeld in artikel 19 aangevraagd van in de periode van 1 januari 2018 tot en met 30 oktober 2018.

Artikel 22 Aanvraagvereisten

Een aanvraag voor subsidie als bedoeld in artikelen 19 wordt ingediend bij de Rijksdienst voor Ondernemend Nederland, Postbus 40225, 8004 DE te Zwolle

Paragraaf 2 Subsidie functieverandering

Artikel 23 Subsidiabele activiteiten en prestatie

Subsidie als bedoeld in artikel 15 van de SKNL kan worden verstrekt voor de percelen die gearceerd zijn aangegeven op bijlage 2 behorende bij dit besluit.

Artikel 24 Kosten

Voor subsidie als bedoeld in artikel 15 van de SKNL komen, voor zover noodzakelijk en adequaat in relatie tot het doel van de subsidie, uitsluitend de volgende kosten voor subsidie als bedoeld in artikel 18 in aanmerking

- a. voor realisatie van een natuurbeheertype door de omzetting van landbouwgrond in een natuurterrein;

- b. voor realisatie van een landschapselement of beheerpakket landschap door de omzetting van landbouwgrond in landschap.

Artikel 25 Subsidieplafond

Het subsidieplafond voor activiteiten als bedoeld in artikel 23 bedraagt € 10.000.000,-.

Artikel 26 Aanvraagperiode

In afwijking van artikel 26, eerste lid, van de Asv wordt subsidie als bedoeld in artikel 23 aangevraagd van in de periode van 1 januari 2018 tot en met 30 oktober 2018.

Artikel 27 Aanvraagvereisten

Een aanvraag voor subsidie als bedoeld in artikelen 23 wordt ingediend bij de Rijksdienst voor Ondernemend Nederland, Postbus 40225, 8004 DE te Zwolle

Hoofdstuk 4 Tarieven

Artikel 28 tarieven begrotingsjaar 2017

De jaarvergoeding voor de in artikel 5 genoemde kosten zijn opgenomen in de tarievenlijst.

- a. De jaarvergoeding voor de natuurbeheertypen als bedoeld in bijlage 2 van de SNL2016 zijn opgenomen in bijlage 1 behorende bij dit besluit.
- b. De jaarvergoeding voor de landschapselementen binnen een natuurterrein als bedoeld in bijlage 1 van de SNL2016 zijn opgenomen in bijlage 2 behorende bij dit besluit.
- c. De jaarvergoeding voor de toeslagen als bedoeld in artikel 2.7 van de SNL2016 zijn opgenomen in bijlage 3 behorende bij dit besluit.
- d. De maximale subsidie voor aanleg en herstel van een natuurterrein wordt op grond van artikel 14 van de SKNL bepaald en bedraagt € 15.000,- per hectare voor de realisatie van een natuurbeheertype en bedraagt € 15.000,- per hectare voor de realisatie van een landschapstype.
- e. Het percentage voor dit begrotingsjaar als bedoeld in artikel 44, vierde lid, van de Subsidieregeling natuur- en landschapsbeheer Zuid-Holland, zoals die luidde tot 1 oktober 2004, waarmee de subsidie functieverandering voor de subsidies die zijn verleend op grond van aanvragen voor de begrotingsjaren 2000 tot en met 2006 wordt verhoogd, bedraagt 0,32 %.
- f. De opslag voor prijsstijging zoals bedoeld in artikel 1.1 sub w van de SNL2016, waarmee de tarieven in bijlage 1 worden verhoogd, bedraagt 3,93%.

Hoofdstuk 4 Voorbehouden

Artikel 29 Voorbehoud goedkeuring Europese Commissie en Minister van Economische Zaken

Subsidie op grond van dit besluit wordt uitsluitend verleend indien zij door de Europese Commissie en de Minister van Economische zaken is goedgekeurd.

Artikel 30 Voorbehoud beschikbaar gestelde gelden door Provinciale Staten van Zuid-Holland

De subsidieplafonds genoemd in artikel 5, artikel 11, artikel 20 en artikel 25 kunnen worden verlaagd indien Provinciale Staten niet voldoende gelden ter beschikking stellen. Deze eventuele latere verlaging van een subsidieplafond geldt ook voor reeds ingediende aanvragen. Een subsidie wordt dan geweigerd voor zover door verstrekking van de subsidie het dan lagere subsidieplafond zou worden overschreden.

Hoofdstuk 5 Slotbepalingen

Artikel 31 Inwerkingtreding

Dit besluit treedt in werking met ingang van de dag na de datum van uitgifte van het provinciaal blad waarin dit besluit wordt geplaatst.

Artikel 32 Citeertitel

Dit besluit wordt aangehaald als: Openstellingsbesluit SNL en SKNL 2018.

Den Haag, 22 augustus 2017,

Gedeputeerde staten van Zuid-Holland

drs. J.H. de Baas, secretaris

drs. J. Smit, voorzitter

Bijlage 1 behorende bij artikel 1, onder i, van het Openstellingsbesluit SNL en SKNL 2018

TARIEVEN NATUURBEHEER

		Natuur		
				tarieven 2018
7301	N01.01	Zee en wad		€ 0,36
7302	N01.02	Duin- en kwelderlandschap		€ 57,34
7303	N01.03	Rivier- en moeraslandschap		€ 96,72
7304	N01.04	Zand- en kalklandschap		€ 74,23
7311	N02.01	Rivier		€ 3,87
7321	N03.01	Beek en bron		€ 76,19
7331	N04.01	Kranswierwater		€ 42,82
7332	N04.02	Zoete plas		€ 43,13
7333	N04.03	Brak water		€ 53,51
7334	N04.04	Afgesloten zeearm		€ 0,36
7341	N05.01	Moeras		€ 705,71
7342	N05.02	Gemaaid rietland		€ 485,34
7351	N06.01	Veenmosrietland en moerasheide		€ 1.614,62
7352	N06.02	Trilveen		€ 1.898,07
7353	N06.03	Hoogveen		€ 150,09
7354	N06.04	Vochtige heide		€ 233,93
7355	N06.05	Zwakgebufferd ven		€ 55,60
7356	N06.06	Zuur ven of hoogveenven		€ 72,11
7361	N07.01	Droge heide		€ 155,79
7362	N07.02	Zandverstuiving		€ 93,82
7381	N08.01	Strand en embryonaal duin		€ 8,75
7382	N08.02	Open duin		€ 237,11
7383	N08.03	Vochtige duinvallei		€ 981,86
7384	N08.04	Duinheide		€ 179,66
7391	N09.01	Schor of kwelder		€ 110,83
7401	N10.01	Nat schraalland		€ 1.619,84
7402	N10.02	Vochtig hooiland		€ 969,46
7411	N11.01	Droog schraalland		€ 573,00
7421	N12.01	Bloemdijk		€ 1.766,85
7422	N12.02	Kruiden- en faunarijk grasland		€ 171,11
7423	N12.03	Glanshaverhooiland		€ 371,87
7424	N12.04	Zilt- en overstromingsgrasland		€ 429,44
7425	N12.05	Kruiden- en faunarijke akker		€ 713,69
7426	N12.06	Ruigteveld		€ 85,28
7431	N13.01	Vochtig weidevogelgrasland		€ 536,93
7432	N13.02	Wintergastenweide		€ 22,60
7441	N14.01	Rivier- en beekbegeleidend bos		€ 33,58
7442	N14.02	Hoog- en laagveenbos		€ 17,23
7443	N14.03	Haagbeuken- en essenbos		€ 51,28
7451	N15.01	Duinbos		€ 58,10
7452	N15.02	Dennen-, eiken en beukenbos		€ 90,58
	N16.03	Droog bos met productie		€ 24,33
	N16.04	Vochtig bos met productie		€ 43,77
7482	N17.02	Droog hakhout		€ 401,13
7483	N17.03	Park- en stinzenbos		€ 248,72
7484	N17.04	Eendenkooi		€ 2.169,72
	N17.05	Wilgengriend		€ 3.269,03
	N17.06	Vochtig en hellinghakhout		€ 565,43
7590		Openstellingsbijdrage		€ 36,96
		Toezichtsbijdrage		€ 16,79
7841		toeslag gescheperde kuddes hoog		€ 439,59
8499		toeslag gescheperde kuddes laag		€ 272,26
8494		toeslag vaarland		€ 467,63

	Landschap		tarieven 2018
		eenheid	
L01.01.00	Poel en klein historisch water - gemiddeld	stuks	€ 129,54
L01.02.00	Houtwal en houtsingel - gemiddeld	ha	€ 3.057,08
L01.03.00	Elzensingel bedekking - gemiddeld	100 m	€ 96,60
L01.05.00	Knip- of scheerheg jaarlijkse cyclus - gemiddeld	100 m	€ 216,50
L01.06.00	Struweelhaag	100 m	€ 257,21
L01.07.00	Laan	100 m	€ 264,45
L01.08.00	Knotboom - gemiddeld	stuks	€ 11,37
L01.09.00	Hoogstamboomgaard	ha	€ 1.705,31
L01.16.00	Bossingel	ha	€ 1.547,41
L02.01	Fortterrein	ha	€ 709,31
L02.02	Historisch bouwwerk en erf	ha	€ 33,86
L02.03	Historische tuin	ha	€ 4.351,97
L03.01	Aardwerk en Groeve	ha	€ 794,18

	Monitoring		tarieven 2018
N01.02	Duin- en kwelderlandschap		€ 16,71
N01.03	Rivier- en moeraslandschap		€ 10,13
N01.04	Zand- en kalklandschap		€ 9,10
N05.01	Moeras		€ 23,65
N05.02	Gemaaid rietland		€ 12,60
N06.01	Veenmosrietland en moerasheide		€ 26,33
N06.02	Trilveen		€ 22,59
N06.03	Hoogveen		€ 30,53
N06.04	Vochtige heide		€ 15,72
N06.05	Zwakgebufferd ven		€ 97,88
N06.06	Zuur ven of hoogveenven		€ 97,77
N07.01	Droge heide		€ 14,47
N07.02	Zandverstuiving		€ 14,47
N08.01	Strand en embryonaal duin		€ 7,96
N08.02	Open duin		€ 20,95
N08.03	Vochtige duinvallei		€ 26,80
N08.04	Duinheide		€ 14,47
N09.01	Schor of kwelder		€ 18,68
N10.01	Nat schraalland		€ 30,43
N10.02	Vochtig hooiland		€ 22,09
N11.01	Droog schraalland		€ 18,68
N12.01	Bloemdijk		€ 16,12
N12.02	Kruiden- en faunarijk grasland		€ 5,08
N12.03	Glanshaverhooiland		€ 16,74
N12.04	Zilt- en overstromingsgrasland		€ 18,68
N12.05	Kruiden- en faunarijke akker		€ 9,08
N12.06	Ruigteveld		€ 5,13
N13.01	Vochtig weidevogelgrasland		€ 8,19
N14.01	Rivier- en beekbegeleidend bos		€ 19,32
N14.02	Hoog- en laagveenbos		€ 10,34
N14.03	Haagbeuken- en essenbos		€ 17,44
N15.01	Duinbos		€ 7,55
N15.02	Dennen-, eiken- en beukenbos		€ 7,55
N16.03	Droog bos met productie		€ 5,06
N16.04	Vochtig bos met productie		€ 5,06
N17.02	Droog hakhout		€ 3,07
N17.03	Park- en stinzenbos		€ 3,07

N17.05	Wilgengriend	€ 14,27
N17.06	Vochtig en hellinghakhout	€ 14,27

Tarieven agrarisch natuurbeheer

Indexcode	Pakketomschrijving	Tarief 2018
A01.01.01	Weidevogelgrasland met een rustperiode	Per hectare per jaar
A01.01.01a	Rustperiode van 1 april tot 1 juni	€ 274,95
A01.01.01b	Rustperiode van 1 april tot 8 juni	€ 400,09
A01.01.01c	Rustperiode van 1 april tot 15 juni	€ 531,75
A01.01.01d	Rustperiode van 1 april tot 22 juni	€ 598,98
A01.01.01e	Rustperiode van 1 april tot 1 juli	€ 1.028,35
A01.01.01f	Rustperiode van 1 april tot 15 juli	€ 1.190,39
A01.01.01g	Rustperiode van 1 april tot 1 augustus	€ 1.375,57
A01.01.02	Weidevogelgrasland met voorweiden	Per hectare per jaar
A01.01.02a	Voorweiden 1 mei tot 15 juni	€ 229,73
A01.01.02b	Voorweiden 8 mei tot 22 juni	€ 229,73
A01.01.03	Plas-dras	Per hectare per jaar
<i>Plas-dras</i>		
A01.01.03a	Inundatieperiode 15 februari tot 15 april	€ 758,50
A01.01.03b	Inundatieperiode 15 februari tot 15 mei	€ 1.211,05
A01.01.03c	Inundatieperiode 15 februari tot 15 juni	€ 1.981,43
A01.01.03d	Inundatieperiode 15 februari tot 1 augustus	€ 1.981,43
<i>Greppel plas-dras</i>		
A01.01.03e	Inundatieperiode 15 februari tot 15 april	€ 758,50
A01.01.03f	Inundatieperiode 15 februari tot 15 mei	€ 1.211,05
A01.01.03g	Inundatieperiode 15 februari tot 15 juni	€ 1.981,43
A01.01.03h	Inundatieperiode 15 februari tot 1 augustus	€ 1.981,43
A01.01.04	Landbouwgrond met legselbeheer	
A01.01.04a1	Legselbeheer op grasland 35 broedparen	€ 69,17
A01.01.04a2	Legselbeheer op grasland 50 broedparen	€ 87,82
A01.01.04a3	Legselbeheer op grasland 75 broedparen	€ 108,41
A01.01.04a4	Legselbeheer op grasland 100 broedparen	€ 129,84
A01.01.04b	Legselbeheer op bouwland en/of grasland	€ 51,66
A01.01.04c1.ut	Legselbeheer op grasland 150 broedparen plus maaitrappen	€ 316,31
A01.01.04c2.ut	Legselbeheer op grasland 200 broedparen plus maaitrappen	€ 359,11
A01.01.04c3.ut	Legselbeheer op grasland 300 broedparen plus maaitrappen	€ 380,90
A01.01.05	Kruidenrijk weidevogelgrasland	Per hectare per jaar
A01.01.05a	Kruidenrijk weidevogelgrasland	€ 1.028,35
A01.01.05b	Kruidenrijk weidevogelgraslandrand	€ 926,62
A01.01.06	Extensief beweid weidevogelgrasland	Per hectare per jaar
A01.01.06	Extensief beweid weidevogelgrasland	€ 495,04
A01.02.01	Bouwland met broedende akkervogels	Per hectare per jaar
A01.02.01a1 (2010)	<i>Bouwland met broedende akkervogels: Jaarlijks dient 20-50% van de beheereenheid opnieuw tussen 1 maart en 15 april worden geploegd en opnieuw ingezaaid met een in het natuurbeheerplan voorgeschreven zaaimengsel op kleigrond</i>	€ 2.138,73
A01.02.01a2 (2010)	<i>Bouwland met broedende akkervogels: Jaarlijks dient 20-50% van de beheereenheid opnieuw tussen 1 maart en 15 april worden geploegd en opnieuw ingezaaid met een in het natuurbeheerplan voorgeschreven zaaimengsel op zandgrond</i>	€ 1.652,31
A01.02.01b1 (2010)	<i>Bouwland met broedende akkervogels: Jaarlijks dient 20-50% van de beheereenheid opnieuw tussen 1 maart en 15 april te worden geploegd op kleigrond</i>	€ 2.138,73
A01.02.01b2 (2010)	<i>Bouwland met broedende akkervogels: Jaarlijks dient 20-50% van de beheereenheid opnieuw tussen 1 maart en 15 april te worden geploegd op zandgrond</i>	€ 1.652,31
A01.02.01c1 (2010)	<i>Bouwland met broedende akkervogels: In het derde of vierde jaar dient de gehele beheereenheid opnieuw tussen 1 maart en 15 april te worden geploegd en opnieuw ingezaaid met een in het natuurbeheerplan voorgeschreven zaaimengsel op kleigrond</i>	€ 2.138,73
A01.02.01c2 (2010)	<i>Bouwland met broedende akkervogels: In het derde of vierde jaar dient de gehele beheereenheid opnieuw tussen 1 maart en 15 april te worden geploegd en opnieuw ingezaaid met een in het natuurbeheerplan voorgeschreven zaaimengsel op zandgrond</i>	€ 1.652,31
A01.02.01a1	Bouwland met broedende akkervogels: Jaarlijks dient 20-50% van de beheereenheid opnieuw tussen 1 maart en 15 april worden geploegd en opnieuw ingezaaid met een in het natuurbeheerplan voorgeschreven zaaimengsel op kleigrond	€ 2.138,73
A01.02.01a2	Bouwland met broedende akkervogels: Jaarlijks dient 20-50% van de beheereenheid opnieuw tussen 1 maart en 15 april worden geploegd en opnieuw ingezaaid met een in het natuurbeheerplan voorgeschreven zaaimengsel op zandgrond	€ 1.652,31
A01.02.01b1	Bouwland met broedende akkervogels: Jaarlijks dient 20-50% van de beheereenheid opnieuw tussen 1 sept en 15 april te worden geploegd op kleigrond	€ 2.138,73

A01.02.01b2	Bouwland met broedende akkervogels: Jaarlijks dient 20-50% van de beheereenheid opnieuw tussen 1 sept en 15 april te worden geploegd op zandgrond		€ 1.652,31
A01.02.01c1	Bouwland met broedende akkervogels: In 3e en 4e jaar dient de gehele beheereenheid opnieuw tussen 1 sept en 15 april te worden geploegd en opnieuw ingezaaid met een in het natuurbeheerplan voorgeschreven zaaimengsel... Roulatie mogelijk op klei		€ 2.138,73
A01.02.01c2	Bouwland met broedende akkervogels: In 3e en 4e jaar dient de gehele beheereenheid opnieuw tussen 1 sept en 15 april te worden geploegd en opnieuw ingezaaid met een in het natuurbeheerplan voorgeschreven zaaimengsel... Roulatie mogelijk op zand		€ 1.652,31
A01.02.01d1	De beheereenheid is minimaal 12 meter breed. Tussen 15 april en 31 aug mag max. 10% van de oppervlakte bedekt zijn met rijsporen Roulatie mogelijk op klei		€ 1.739,63
A01.02.01d2	De beheereenheid is minimaal 12 meter breed. Tussen 15 april en 31 aug mag max. 10% van de oppervlakte bedekt zijn met rijsporen Roulatie mogelijk op zand		€ 1.302,33
A01.02.02	Bouwland met doortrekkende en overwinterende akkervogels		Per hectare per jaar
A01.02.02a	Bouwland met doortrekkende en overwinterende akkervogels klei		€ 2.028,24
A01.02.02b	Bouwland met doortrekkende en overwinterende akkervogels zand		€ 1.744,97
A01.04	Insectenrijke graslanden		Per hectare per jaar
A01.04.01a.Lb	Insectenrijk graslandperceelsbeheer Roerdal: basis		€ 1.386,98
A01.04.01b.Lb	Insectenrijk graslandperceelsbeheer Roerdal: plus		€ 1.991,11
A01.04.02.Lb	Insectenrijke graslandranden Roerdal		€ 1.991,11
A01.05.01	Foerageerrand Bever		Per hectare per jaar
A01.05.01.Lb	Foerageerrand Bever		€ 0,00
A02.01	Botanisch grasland		Per hectare per jaar
A02.01.01	Botanisch weiland		€ 1.020,09
A02.01.02	Botanisch hooiland		€ 1.164,83
A02.01.03	Botanische weide-of hooilandrand		
A02.01.03a	Botanische weiderand		€ 1.020,09
A02.01.03b	Botanische hooilandrand		€ 1.350,02
A02.01.04	Botanisch bronbeheer		€ 1.803,98
A02.02	Akker met waardevolle flora		Per hectare per jaar
A02.02.01a	Akker met waardevolle flora: Drie van de zes jaar graan		€ 149,63
A02.02.01b	Akker met waardevolle flora: Vier van de zes jaar graan		€ 441,76
A02.02.01c	Akker met waardevolle flora: Vijf van de zes jaar graan		€ 521,60
A02.02.02	Chemie en kunstmestvrij land		Per hectare per jaar
A02.02.02a	Chemie en kunstmestvrij land: Drie van de zes jaar graan		€ 663,24
A02.02.02b	Chemie en kunstmestvrij land: Vier van de zes jaar graan		€ 725,42
A02.02.02c	Chemie en kunstmestvrij land: Vijf van de zes jaar graan		€ 766,50
A02.02.03	Akkerflora randen		Per hectare per jaar
A02.02.03	Akkerflora randen		€ 1.652,31
Toeslagen			
T1	Toeslag ruige mest rijnland	Per hectare per jaar	€ 138,72
T2	Toeslag ruige mest vaarland	Per hectare per jaar	€ 249,64
T3	Toeslag kuikenvelden	Per hectare per jaar	€ 350,39
T4	Toeslag voor het verlengen van de rustperiode bij de weidevogelgraslanden met een rustperiode (A01.01.01)	Per hectare per jaar	de vergoeding van het pakket 'weidevogelgrasland met rustperiode' dat qua rustperiode overeenkomt met het gevoerde last minute beheer minus de jaarvergoeding van het onderliggende beheerpakket
T8	Toeslag verlengen rustperiode van 15 juni naar 22 juni bij het kruidenrijk weidevogelgrasland (A01.01.05a)	Per hectare per jaar	€ 162,04
L01.01	Landschapsbeheertype poel en klein historisch water	Per stuk per jaar	
L01.01.01a	Oppervlakte poel < 175 m2		€ 65,39
L01.01.01b	Oppervlakte poel > 175 m2		€ 105,89
L.01.02	Landschapsbeheertype houtwal en houtsingel	Per are per jaar	
L01.02.01	Houtwal en houtsingel		€ 26,66
L01.02.02	Hoge houtwal		€ 33,28
L01.02.03	Holle weg en graft		€ 31,52
L01.03	Landschapsbeheertype Elzensingel	Per 100 meter per jaar	
L01.03.01a	Elzensingel bedekking 30-50%		€ 44,31
L01.03.01b	Elzensingel bedekking 50-75%		€ 69,91
L01.03.01c	Elzensingel bedekking > 75%		€ 98,47

L01.04	Landschapsbeheertype bossingel en bosje	Per are per jaar	
L01.04.01	Bossingel en bosje		€ 19,34
L01.05	Landschapsbeheertype knip- of Scheerheg	Per 100 meter per jaar	
L01.05.01a	Knip- of scheerheg jaarlijkse cyclus		€ 271,68
L01.05.01b	Knip- of scheerheg 2-3 jaarlijkse cyclus		€ 173,88
L01.06	Landschapsbeheertype struweelhaag	Per 100 meter per jaar	
L01.06.01a	Struweelhaag cyclus 5-7 jaar		€ 235,95
L01.06.01b	Struweelhaag cyclus > 12 jaar		€ 164,26
L01.07	Landschapsbeheertype laan	Per hectare per jaar	Per 100 meter per jaar
L01.07.01a	Laan gemiddelde stamdiameter < 20 cm	€ 599,90	€ 59,99
L01.07.01b	Laan gemiddelde stamdiameter 20-60 cm	€ 1.130,20	€ 113,02
L01.07.01c	Laan gemiddelde stamdiameter > 60 cm	€ 2.547,50	€ 254,75
L01.08	Landschapsbeheertype knotboom		
L01.08.01a	Knotboom gemiddelde stamdiameter < 20 cm		€ 2,46
L01.08.01b	Knotboom gemiddelde stamdiameter 20 cm-60 cm		€ 7,61
L01.08.01c	Knotboom gemiddelde stamdiameter > 60 cm		€ 9,64
L01.09	Landschapsbeheertype hoogstamboomgaard	Per hectare per jaar	
L01.09.01	Hoogstamboomgaard		€ 1.618,31
L01.09.02.ZH	Halfstamboomgaard bij historische boerderijen		€ 0,00
L01.10	Landschapsbeheertype struweelrand	Per are per jaar	
L01.10.01	Struweelrand		€ 9,38
L01.11	Landschapsbeheertype hakhoutbosje	Per are per jaar	
L01.11.01a	Hakhoutbosje met dominantie van langzaamgroeiende soorten		€ 6,62
L01.11.01b	Hakhoutbosje met dominantie van snelgroeiende soorten		€ 12,27
L01.12	Landschapsbeheertype griendje	Per are per jaar	
L01.12.01	Griendje		€ 23,00
L01.13	Landschapsbeheertype bomenrij en solitaire boom		
L01.13.01a	Bomenrij gemiddelde stamdiameter < 20 cm	Per 100 meter per jaar	€ 27,37
L01.13.01b	Bomenrij gemiddelde stamdiameter 20 cm-60 cm	Per 100 meter per jaar	€ 37,26
L01.13.01c	Bomenrij gemiddelde stamdiameter > 60 cm	Per 100 meter per jaar	€ 56,38
L01.13.02a	Solitaire boom gemiddelde stamdiameter < 20 cm	Per stuk per jaar	€ 4,38
L01.13.02b	Solitaire boom gemiddelde stamdiameter 20-60 cm	Per stuk per jaar	€ 5,96
L01.13.02c	Solitaire boom gemiddelde stamdiameter >60 cm	Per stuk per jaar	€ 9,02
L01.13.03.ZH	Leibomen bij historische boerderijen		€ 0,00
L01.14	Landschapsbeheertype rietzoom en klein rietperceel		
L01.14.01a	Rietzoom en klein rietperceel: smalle rietzoom (< 5 meter)	Per 100 meter per jaar	€ 42,50
L01.14.01b	Rietzoom en klein rietperceel: brede rietzoom (> 5 meter) en klein rietperceel	Per hectare per jaar	€ 640,67

L01.15	Landschapsbeheertype natuurvriendelijke oever	Per 100 meter per jaar	
L01.15.01	Natuurvriendelijke oever		€ 52,31
L02	Historische gebouwen en omgeving		
L02.01	Fortterrein	Per hectare per jaar	€ 698,86
L02.02	Historisch bouwwerk en erf	Per hectare per jaar	€ 31,29
L02.03	Historische tuin	Per hectare per jaar	€ 4.258,15
L03.01	Landschapsbeheertype Aardwerk en Groeve	Per hectare per jaar	
L03.01.00	Aardwerk en groeve		€ 966,27
L03.01.02.ZH	Schurvelingen en zandwallen op Goeree		€ 0,00
L04.01	Wandelpad over boerenland	Per 100 meter per jaar	
L04.01.01	Wandelpad over boerenland		€ 84,32

Bijlage 2 behorende bij artikel 18 van het Openstellingsbesluit SNL en SKNL 2018

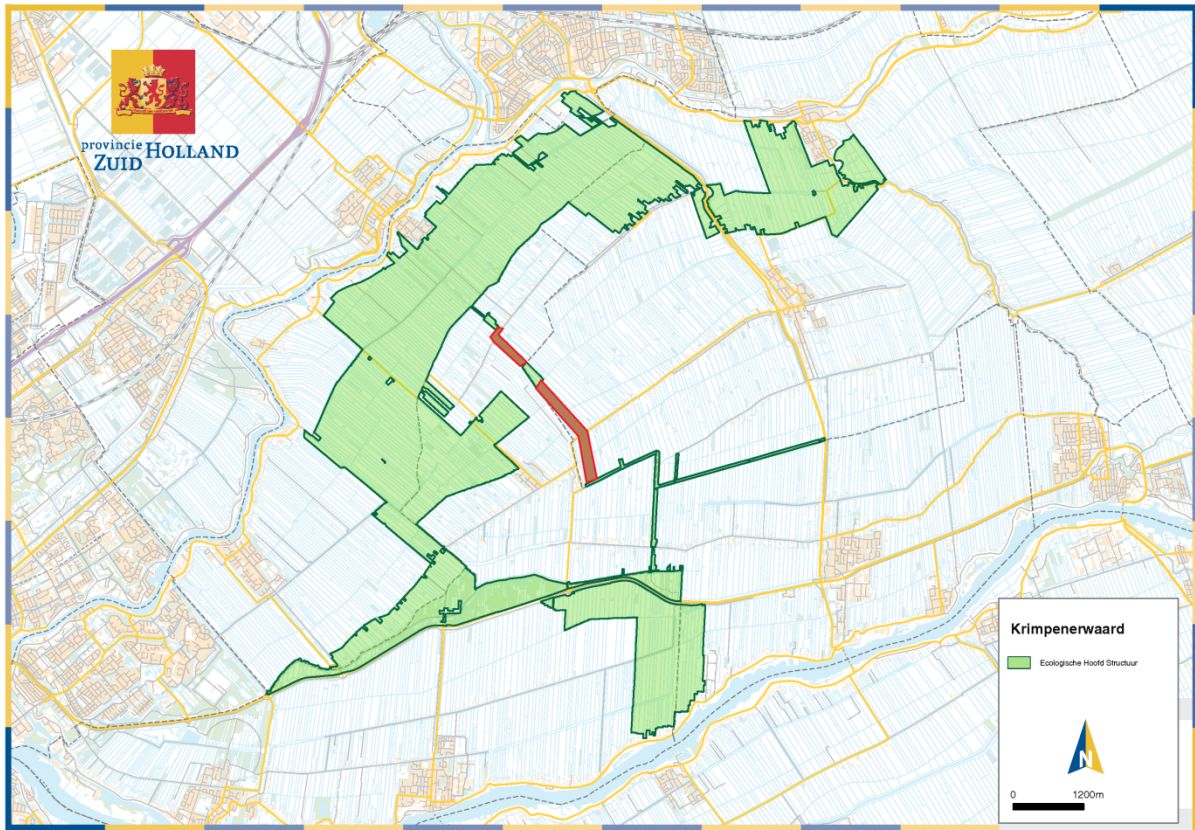


Fig. 1. Krimpenerwaard; in het met groen aangegeven gebied wordt functieverandering én inrichtingssubsidie mogelijk. Met het bruine, roodomlijnde gebied is indicatief het tracé van een nog vast te stellen ecologische verbindingzone aangegeven. Op de percelen die bij de herziening van het Natuurnetwerk Nederland hier als Ecologische verbindingzone vastgesteld worden, wordt functieverandering én inrichtingssubsidie mogelijk.

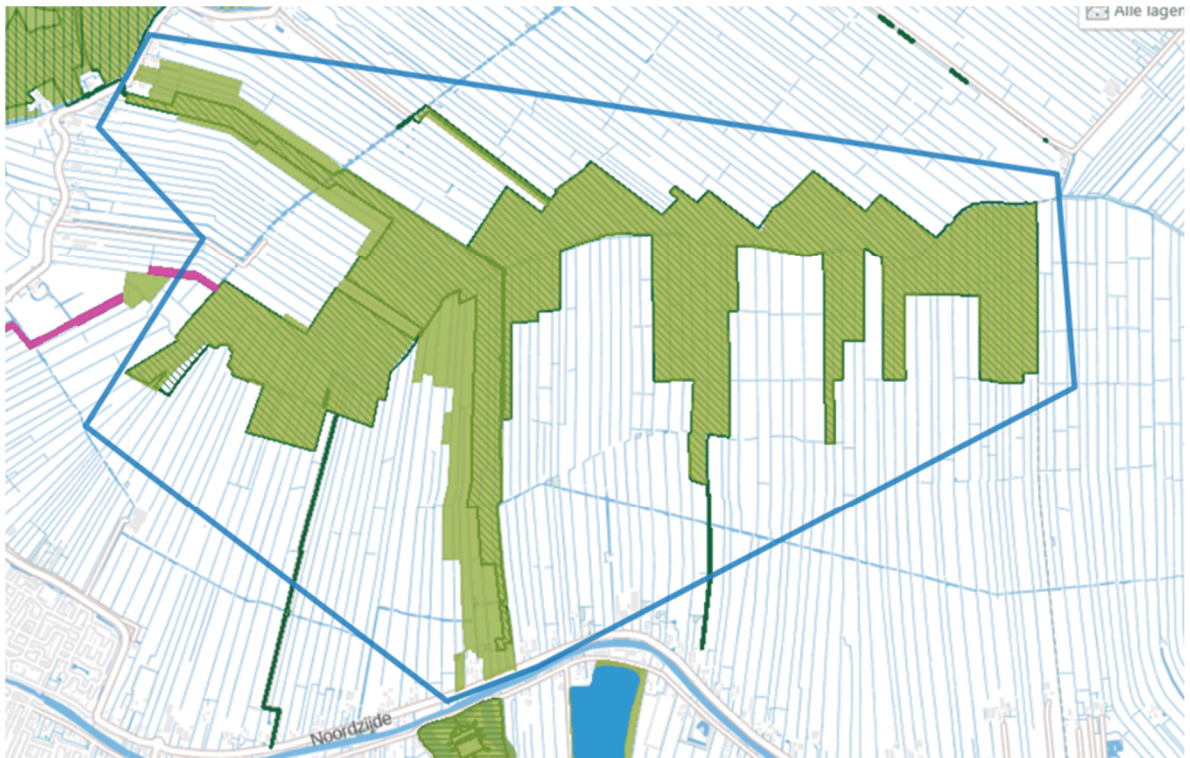


Fig. 2. Bodegraven-Noord; in de groene gebieden binnen de blauwe omlijning wordt alleen functieverandering opengesteld.



Fig. 3 Ruygenborg II; Op de 5 ongerasterde percelen waar een blauwe driehoek in staat, is functieverandering en inrichtingssubsidie opengesteld. In gearceerde gebieden is alleen inrichtingssubsidie opengesteld.



Fig 4. Westveen en Bovenlanden, Woerdense Verlaat; in de blauw aangeduide/omlijnde gebieden wordt functieverandering én inrichtingssubsidie mogelijk. In de 3 gerasterde gebieden waar een cijfer in staat, wordt alleen inrichtingssubsidie mogelijk. Het deel dat met 'XXX' is aangegeven is niet opengesteld voor functieverandering en/of inrichtingssubsidie.

Meijegraslanden

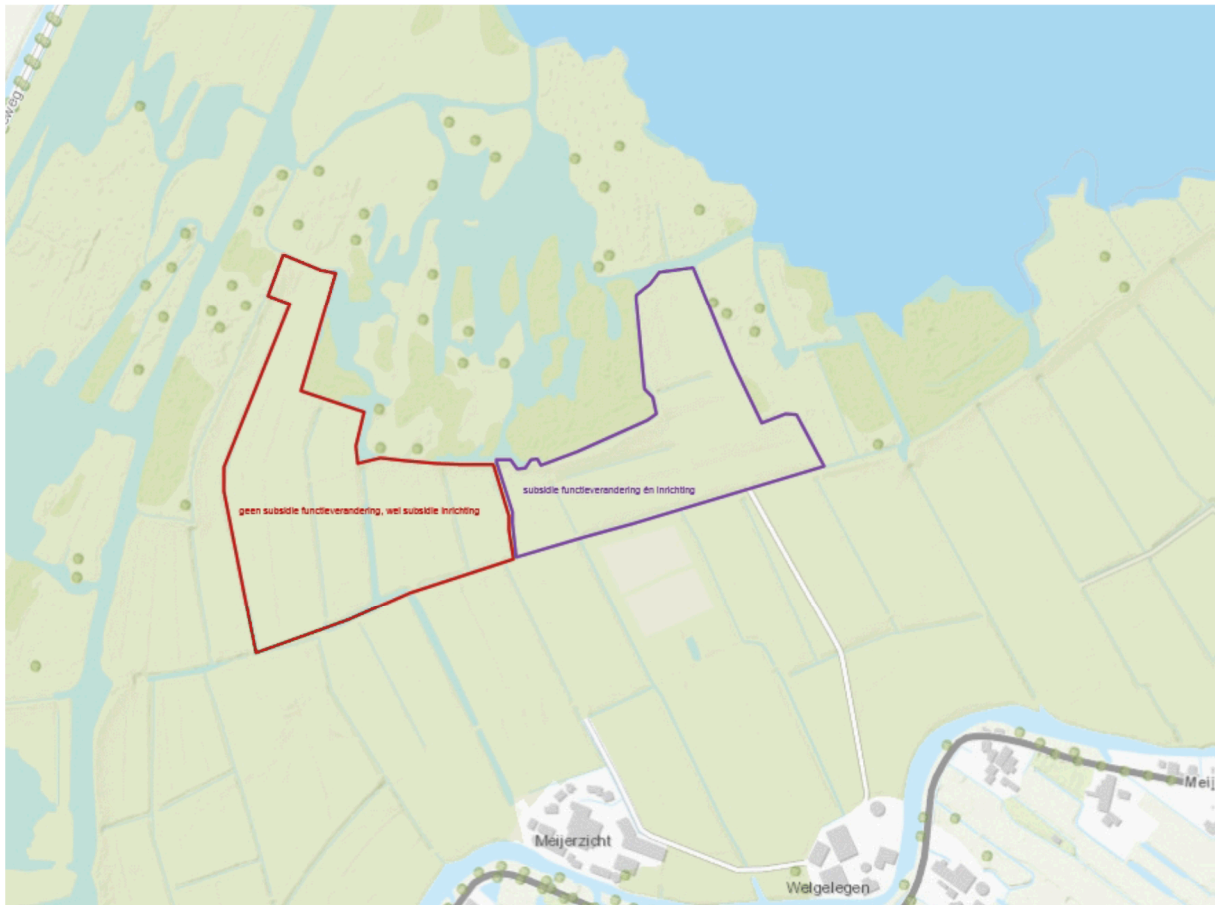


Fig. 6 Meijegraslanden; in het paars-blauw omlijnde gebied wordt functieverandering en inrichtingssubsidie opengesteld, in het rood omlijnde gebied is alleen inrichtingssubsidie opengesteld.

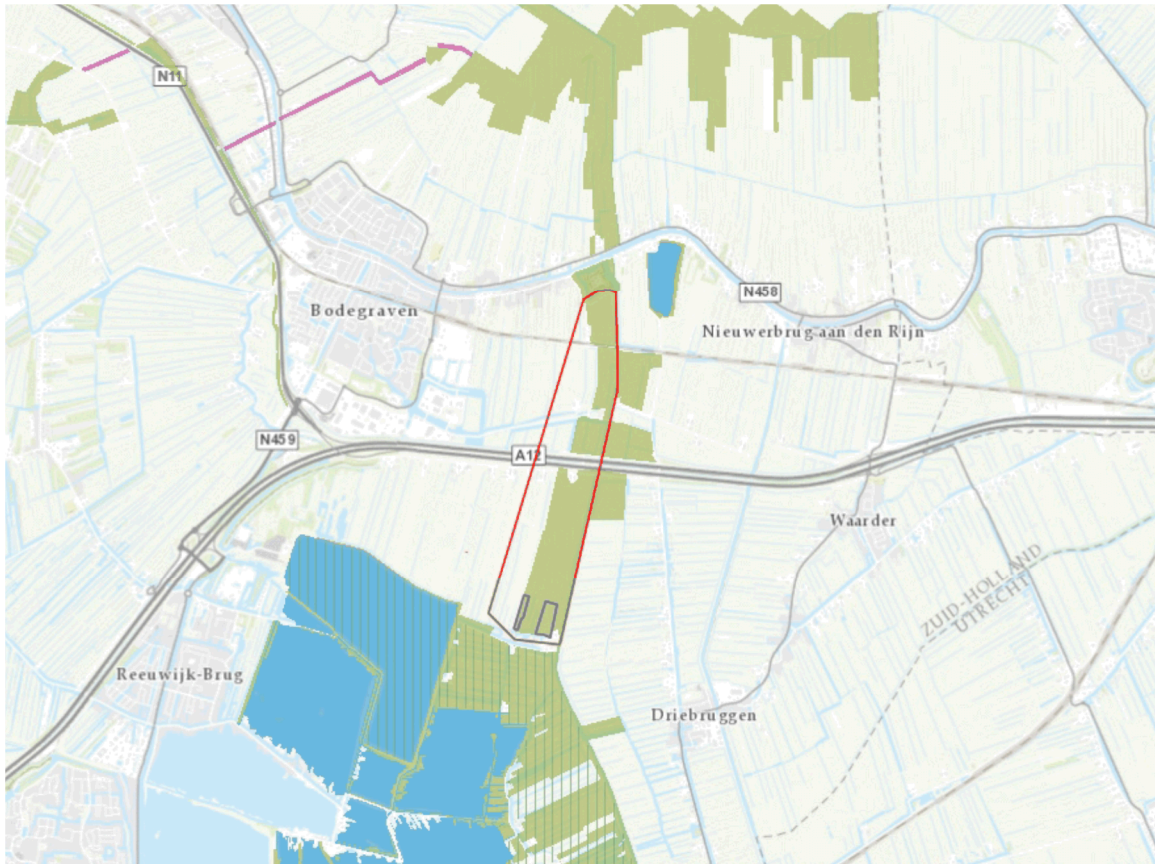


Fig. 7. Polder Abenessië; binnen de twee paars-blauw omlijnde gebieden wordt functieverandering én inrichtingssubsidie opengesteld, in het rood omlijnde gebied wordt alleen inrichtingssubsidie opengesteld.

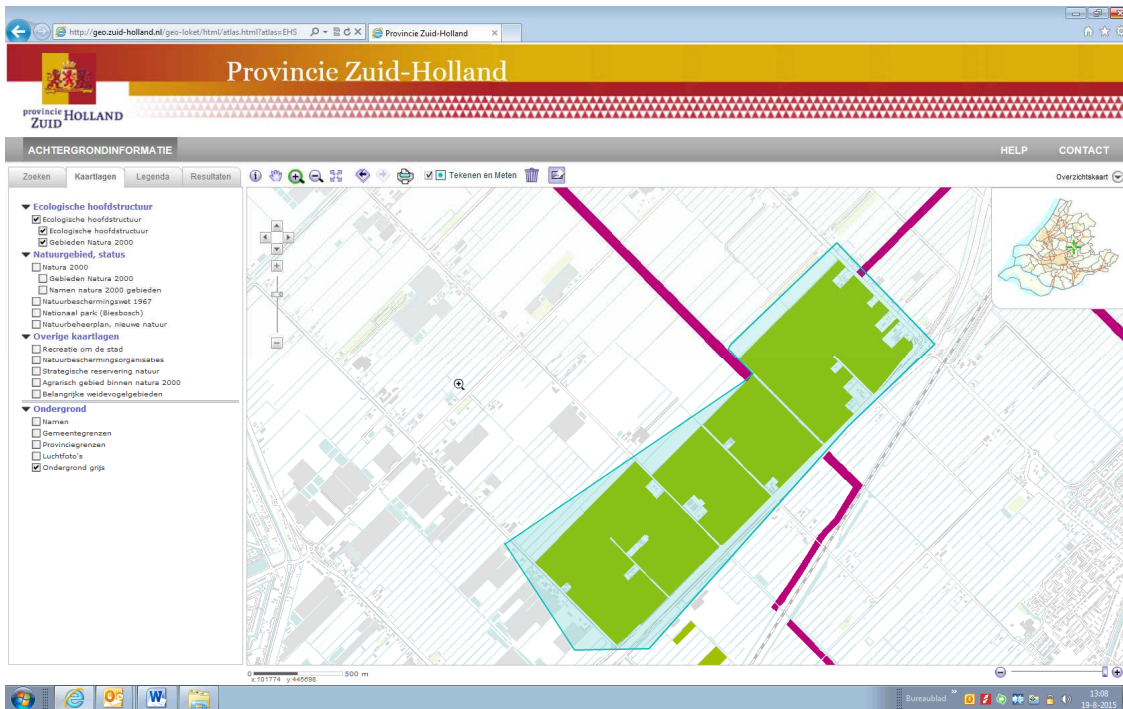


Fig. 8 Groene waterparel; voor het groene gebied binnen de blauwe omlijning wordt functieverandering en inrichtingssubsidie opengesteld.

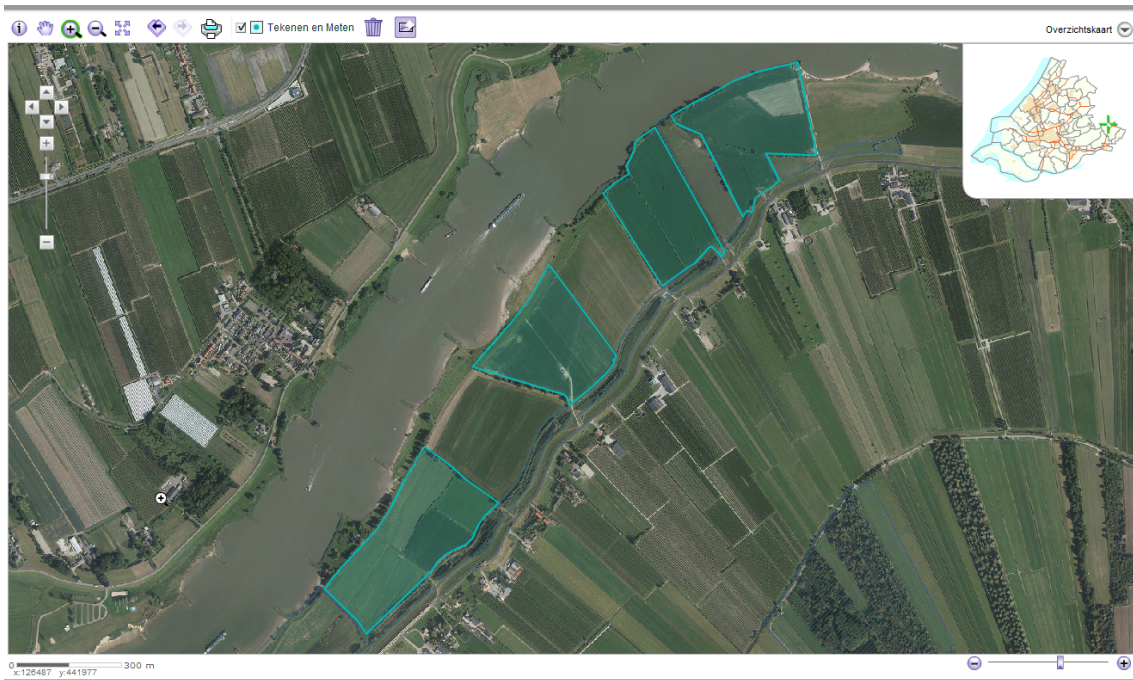


Fig 9. Kersbergse en Achthovense Uiterwaarden; in de vier blauw aangeduide gebieden met omlijning wordt functieverandering en inrichtingssubsidie opengesteld.



Fig. 10. Goeree, tussen Westplaat en Meneerse Plaat langs de Gorsweg; op het rood omlijnde, met groen aangegeven terrein, ten noorden van de Gorsweg wordt functieverandering en inrichtingssubsidie opengesteld.



Fig. 11. Percelen aan de Groeneweg, Schiedam; op de blauw aangegeven percelen wordt functieverandering en inrichtingssubsidie opengesteld.