

## Projectplan gebiedspilot Biodiversiteitsmonitor Akkerbouw Zuidwestelijke Delta

### Contactpersonen

Functie	Naam	Telefoon	Email
Begeleider KPI-k			
Contactpersoon/ projectleider			
Onderzoeker			
Beleidsambtenaren landelijk	LNV-plantaardig (PAV) LNV-mest / nitraat		
Beleidsambtenaren provincies			

### Beschrijving pilot

In de Zuidwestelijke Delta loopt sinds eind 2020 een meerjarig project in opdracht van de provincies Noord-Brabant, Zeeland en Zuid-Holland (als onderdeel van het interbestuurlijk programma vitaal platteland (IBP) met als doel om een systematiek van KPI's en beloningsregeling uit te werken voor de akkerbouw in het Zuidwestelijke kleigebied. Het project heeft de titel: 'Biodiversiteitsmonitor Akkerbouw Zuidwestelijke Delta. Tijdens de eerste fase van dit project, dat inmiddels afgerond is, lag de nadruk op de dataverzameling en de inhoudelijke ontwikkeling en het testen van de KPI's uit de Biodiversiteitsmonitor Akkerbouw in de praktijk in dit gebied. Naast de inhoudelijke ontwikkeling is er binnen het project een klankbordgroep opgericht met daarin vertegenwoordigers van overheden en markt- en ketenpartijen die meewerken aan de opschaling van het project en de uitwerking van een beloningsregeling.

Momenteel ligt er een projectplan voor het vervolg van dit project (fase 2) ter toetsing bij het IBP. Zie de bijlage voor het volledige projectplan. Het ingediende project heeft een looptijd van juli 2022 t/m december 2024. Met het huidige document vragen wij een subsidie aan bij LNV vanuit het project KPI-k om bovenop het project Biodiversiteitsmonitor Akkerbouw Zuidwestelijke Delta extra onderzoek te doen over de KPIK kernset. Dit onderzoek is ook al meegenomen in het projectplan voor de Biodiversiteitsmonitor Akkerbouw Zuidwestelijke Delta. De projectstructuur, deelnemende groep akkerbouwers en klankbordgroep die in fase 1 van het project Biodiversiteitsmonitor Akkerbouw Zuidwestelijke Delta opgezet zijn zullen in fase 2 doorgezet worden. Daarmee biedt dit project een zeer geschikte basis om ook de onderzoeksvragen vanuit het KPI-k traject in de praktijk te testen en is het financieel efficiënt om bij deze pilot aan te sluiten. Binnen de pilot zal met de deelnemende groep akkerbouwers dan ook o.a. data opgehaald worden voor de KPI's uit de LNV kernset en deze berekend worden. Daarnaast zullen met de deelnemende akkerbouwers en andere betrokkenen, zoals de leden van de klankbordgroep bestaande uit overheden en markt- en ketenpartijen, gereflecteerd worden op de onderzoeksvragen van KPI-k en hierover een eindrapportage uitgebracht worden. De pilot houdt zich met name bezig met de inhoudelijke ontwikkeling en operationalisatie van de KPI-systematiek.

### Hoofdvraag

Het originele project in de Zuidwestelijke Delta richtten zich op de Biodiversiteitsmonitor Akkerbouw, en daarmee voornamelijk op het duurzaamheidsdoel biodiversiteit. Als gebiedspilot van KPI-k wordt de hoofdvraag breder getrokken, naar alle duurzaamheidsthema's zoals beschreven in de Kringlooplandbouw visie van Carola Schouten. Dit leidt tot de volgende hoofdvraag voor beide projecten tezamen: zijn duurzaamheidsdoelen in het gebiedsproces de Zuidwestelijke Delta via de KPI-methodiek voor akkerbouwers

meetbaar, onderling vergelijkbaar te maken, stuurbaar en daardoor te belonen door potentiële beloners/ belanghebbende partijen zoals bijvoorbeeld een waterschap, provincie, markt- en ketenpartijen of een consortium van maatschappelijke stakeholders?

### Deelvragen

In aanvulling op de onderzoeksvragen uit het projectplan in de bijlage worden specifiek voor het KPI-k project de volgende deelvragen uitgewerkt:

1. Hoe kunnen bestaande databronnen en monitoringsinstrumenten (gecombineerde opgave, BedrijfsBodemWaterPlan, Milieumeetlat) toegepast worden om de nodige input data voor de KPI's uit de LNV kernset inzichtelijk te maken bij akkerbouwbedrijven?
2. Hoe ontsluiten we de opgedane kennis vanuit de andere landelijke KPI-k akkerbouw pilots?
3. Welke gebiedspartijen (overheden en markt- en ketenpartijen) zijn bereid om te belonen voor de duurzame prestaties van akkerbouwbedrijven op basis van de KPI's uit de kernset en onder welke voorwaarden?
4. Welke ambitie (drempel/streefwaarden) voor de KPI's uit de kernset zorgt voor een beweging in het gebied bij akkerbouwers en gebiedspartners?
5. Zijn de indicatoren uit stuurbaar op het behalen van de duurzaamheidsdoelen en welke inzichten en aanknopingspunten levert dit op voor de bedrijfsvoering?
6. Waar liggen de mogelijkheden vanuit overheden en markt- en ketenpartijen om op langere termijn een beloningsregeling op basis van prestaties te realiseren voor de akkerbouw in het Zuidwestelijke kleigebied?
7. Wat zijn mogelijkheden om te belonen op de KPI's uit de kernset, met name op het vlak nutriënt gerelateerde KPI's, vanuit ruimte in wet- en regelgeving?
8. Is er vanuit de pilot een verbinding te leggen met het nationaal beleid aangaande het Nationaal Programma Landelijke Gebied?

### Aanpak en fasering

Voor de aanpak en fasering verwijzen we u graag naar het projectplan dat ingediend wordt bij het IBP (zie bijlage: vanaf pagina 11). Dit plan geeft een compleet overzicht van de activiteiten, fasering en aanpak.

### Op te leveren producten en activiteiten

In aanvulling op de resultaten en op te leveren producten uit het projectplan (bijlage: pagina 15) zal het project als gebiedspilot/ praktijkpilot resulteren in:

- Enkele praktijktoetsen waarbij indicatoren uit de kernset worden verzameld, gemeten en vergeleken met streefwaarden.
- Een testomgeving voor dataverzameling en afsprakenkader met een advies op randvoorwaarden en governance voor monitoring en databeheer.
- Advies/reflectie van de praktijktoets op de dataset en relevantie van KPI's uit de kernset voor de akkerbouw in het Zuidwestelijk kleigebied.
- Een overzicht van een dataset (op basis van de KPI-k indicatoren) dat wordt verzameld, gemeten en vergeleken inclusief de bijbehorende drempel- en streefwaarden voor het gebied de Zuidwestelijke Delta.
- Advies van gebiedspartijen op mogelijke gebiedsgerichte beloning duurzame prestaties.
- Reflectie vanuit de praktijktoets op de leervragen en aanbevelingen voor vervolgstappen.
- Reflectie/lessons learned op gebiedsproces/NPLG

### Begroting

Voor de volledige begroting van het project, zie bijlage vanaf pagina 21.

De totale begroting van het project komt neer op € 545.570 exclusief 21% BTW. Dit bedrag wordt gefinancierd door het IBP met cofinanciering vanuit Lamb Weston Meijer (in-kind), waterschap Scheldestromen, waterschap Hollandse Delta, waterschap Brabantse Delta en het KPI-k project volgens onderstaande tabel A.

Tabel A. Financieringsbronnen fase 2 Biodiversiteitsmonitor Akkerbouw Zuidwestelijke Delta

Partij	Financiering
IBP	€330.570
Cofinanciering KPI-K	€150.000
Cofinanciering (in-kind) Lamb Weston Meijer	€ 20.000
Cofinanciering waterschap Scheldestromen	€ 15.000
Cofinanciering waterschap Hollandse Delta	€ 15.000
Cofinanciering waterschap Brabantse Delta	€ 15.000
Totaal (excl. BTW)	€ 545.570

De financiering vanuit KPI-k zal ingezet worden tijdens fase 2a van het project Biodiversiteitsmonitor Akkerbouw Zuidwestelijke Delta, welke een looptijd kent van november 2022 t/m augustus 2023. De middelen van KPI-k zullen volgens onderstaande tabel (tabel B) ingezet worden. Tabel C geeft een samenvattend overzicht van de uitgaven.

Tabel B: financiering/bijdrage LNV

Begroting Biodiversiteitsmonitor akkerbouw Zuidwestelijke Delta fase 2a (looptijd van november 2022 - augustus 2023)						
A. Studiegroep Akkerbouwers	Antl.	Uur	Tarief	Totaal	financiering/ bijdrage LNV	% financiering/ bijdrage LNV
Data-inwinning inregelen en coördineren		60	€ 125	€ 7.500	€ 7.500	100%
Bedrijfsbezoeken en contact akkerbouwers (uitgevoerd door BVST, ZLTO, LTO Noord en Delphy)	25	8	€ 125	€ 25.000	€ 25.000	100%
Organisatie 2 bijeenkomsten met deelnemers (inclusief aanwezigheid bedrijfsadviseurs)	2	20	€ 125	€ 5.000	€ 5.000	100%
Inhuur experts bijeenkomsten	2		€ 1.000	€ 2.000	€ 2.000	100%
Inhoudelijke bijeenkomsten (3x) met kerngroepje meest betrokken akkerbouwers (5 akkerbouwers)	3	8	€ 125	€ 3.000	€ 3.000	100%
Vergoeding akkerbouwers voor deelname kerngroep (3 bijeenkomsten)	5		€ 200	€ 3.000	€ 3.000	100%
Inzet agronoom (Lamb Weston Meijer) voor bedrijfsadvies, analyse KPI resultaten en data en uitwerking datasparen B C en D (8 uur per maand)	11	8	€ 125	€ 11.000	0	0%
Coördinatie en communicatie studiegroep		80	€ 125	€ 10.000	€ 10.000	100%
<b>B. Uitwerking en testen data uit GDI</b>						
Verder analyseren data vanuit gecombineerde opgave/ satelliet (WUR) en onderzoek KPI gereduceerde grondbew.	stel post			€ 12.500	€ 12.500	100%
Verwerken en interpreteren data		20	€ 125	€ 2.500	€ 2.500	100%
<b>C. Ontwikkeling bedrijfsbalans</b>						
Uitwerken samen met waterschappen m.b.t. van waterdoelen en DAW en vertaling naar KPI's;		32	€ 125	€ 4.000	€ 4.000	100%
Ontwikkelen module bedrijfs-/nutriëntenbalans in het BedrijfsbodemWaterPlan	stel post			€ 30.000	€ 30.000	100%
Testen module op 6 akkerbouwbedrijven		48	€ 125	€ 6.000	€ 6.000	100%
Verwerken en interpreteren data		40	€ 125	€ 5.000	€ 5.000	100%
<b>D. Milieubelastingspunten GBM d.m.v. CLM Milieumeetlat</b>						
CLM-milieumeetlat abonnement	1		€ 2.019	€ 2.019	€ 2.019	100%

Verwerken en interpreteren data		20	€ 125	€ 2.500	€ 2.500	100%
<b>E. Uitwerken stimulering akkerbouwers</b>						
Organisatie klankbordgroep inclusief 2 klankbordgroep bijeenkomsten	2	8	€ 125	€ 2.000	€ 2.000	100%
Uitwerken vertaling bedrijfsprestaties naar gebiedsniveaus en koppeling gebiedsopgaven (DAW, Habitat richtlijn, stikstof aanpak etc.) en verkenning voor mogelijkheid voor experimenteerruimte/ beleidsexperimenten op basis van Biodiversiteitsmonitor Akkerbouw.		32	€ 125	€ 4.000	€ 4.000	100%
Ontwikkelen beloningstabel op basis van KPI's en vaststellen drempel- en streefwaardes (brons, zilver, goud?);		20	€ 125	€ 2.500	€ 2.500	100%
Gespreksrondes met (potentiële beloners) (waterschappen, COSUN, Lamb Weston Meijer, FarmFrites, Rabobank, ASR etc.)		24	€ 125	€ 3.000	€ 3.000	100%
Vergoeding deelnemende akkerbouwers (4 x aanwezigheid bijeenkomsten, bedrijfsbezoeken, aanleveren data etc.)	25		€ 750	€ 18.750	€ 18.481	99%
<b>F. Communicatie en projectmanagement</b>						
Communicatie binnen het project, met de deelnemende akkerbouwers, klankbordgroep, provincies etc.	52	1	€ 125	€ 6.500	€ 0	0%
Communicatie over het project naar buitenwereld + start werving nieuwe deelnemers (±75 nieuwe akkerbouwers) voor fase 2b: verspreiding startflyer (1x), organisatie online startsymposium, inrichten projectpagina op website Boerenverstand, verspreiding persbericht (2x), communicatie via IBP website (2x), presentatie oogstbijeenkomst IBP (1x) en verspreiding voortgangsnotitie (2x)		40	€ 125	€ 5.000	€ 0	0%
Ontwikkelen communicatiemiddelen	stel post			€ 6.000	€ 0	0%
Uitvoeren projectmanagent (3 uur per week)	52	4	€ 125	€ 26.000	€ 0	0%
Subtotaal fase 2a (excl. btw)				€	204.769	
<b>Begroting Biodiversiteitsmonitor akkerbouw Zuidwestelijke Delta fase 2b (looptijd van september 2023 tot en met december 2024)</b>						
<b>A. Deelnemers pilot</b>	<b>Antl.</b>	<b>Uur</b>	<b>Tarief</b>	<b>Totaal</b>		
Startbijeenkomst (voorwerving nieuwe deelnemers en uitbreiden groep naar 100 akkerbouwers) - organisatie startbijeenkomst		20	€ 125	€ 2.500	€ 0	0%
Startbijeenkomst - kosten startbijeenkomst (locatie, catering etc.)				€ 4.000	€ 0	0%
Themadag voor de deelnemers - organisatie themadag		16	€ 125	€ 2.000	€ 0	0%
Themadag voor de deelnemers - kosten themadag (locatie, catering etc.)				€ 4.000	€ 0	0%
2 online bijeenkomsten voor deelnemende akkerbouwers(uitleg van het systeem, begeleiding dataverzameling, enz.)	2	4	€ 125	€ 1.000	€ 0	0%
<b>B. Dataverzameling en privacy</b>						
Inrichten online omgeving dataverzameling	Stel post			€ 10.000	€ 0	0%
Analyse van data: per akkerbouwer een berekening van de bedrijfsspecifieke KPI's met uitwerking en het opstellen van een overzicht van gemiddelde score's en verdeling van prestaties (statistische analyse)		80	€ 125	€ 10.000	€ 0	0%

Inzet agronoom (Lamb Weston Meijer) voor bedrijfsadvies, analyse KPI resultaten en data (8 uur per maand)	9	8	€ 125	€ 9.000	€ 0	0%
Opstellen van (geautomatiseerde) rapportage van de bedrijfsresultaten voor de akkerbouwers (online KPI dashboard)	Stel post			€ 5.000	€ 0	0%
<b>C. Inzet KPI-coaches/adviseurs</b>						
Bijeenkomsten studiegroep kerngroep akkerbouwers - organisatie	3	8	€ 125	€ 3.000	€ 0	0%
Bijeenkomsten studiegroep kerngroep akkerbouwers - vergoeding akkerbouwers (5 akkerbouwers x 3 bijeenkomsten voor inhoudelijke sturing/ontwikkeling)	15	2	€ 60	€ 1.800	€ 0	0%
Training akkerbouwers/adviseurs als KPI-coach (ondersteuning invullen data, interpretatie resultaten, projectbegeleiding, enz.) d.m.v. het organiseren van 4 bijeenkomsten inclusief aanwezigheid externe expert	4	20	€ 125	€ 10.000	€ 0	0%
Inzet KPI-coaches/adviseurs op de bedrijven (100 uur beschikbaar voor individuele (online) begeleiding, dus 1 uur per deelnemende akkerbouwer)	100	1	€ 125	€ 12.500	€ 0	0%
<b>D. Bestuurlijke inbedding, lange termijn uitrol belonen voor prestaties</b>						
Organisatie klankbordgroep inclusief 2 klankbordgroep bijeenkomsten	2	8	€ 125	€ 2.000	€ 0	0%
Bestuurdersbijeenkomsten en lobbyactiviteiten		24	€ 125	€ 3.000	€ 0	0%
In-house trainingen en in-house promotiebijeenkomsten	3	8	€ 125	€ 3.000	€ 0	0%
Opzetten serie beleidsexperimenten (onderzoek mogelijkheden afwijken wet-en regelgeving, gesprekken met beleid, bestuur, juristen, enz.)	32		€ 125	€ 4.000	€ 0	0%
Uitwerking beloningsregeling (afstemming Farm2Fork, staatsteuntoets, enz.)	28		€ 125	€ 3.500	€ 0	0%
Aantrekken van nieuwe beloners (gesprekken met potentiële beloners: financiële instellingen, ketenpartijen, verzekeringsmaatschappijen etc.)	32		€ 125	€ 4.000	€ 0	0%
<b>E. Pilotregeling beloning</b>						
Budget proefbeloning voor ± 100 akkerbouwers				€ 200.000	€ 0	0%
<b>F. Communicatie en projectmanagement</b>						
Communicatie binnen het project, met de deelnemende akkerbouwers, klankbordgroep, provincies etc.	64	1	€ 125	€ 8.000	€ 0	0%
Communicatie over het project naar buitenwereld: verspreiding startflyer (1x), organisatie online startsymposium, updaten projectpagina op website Boerenverstand, verspreiding persbericht (2x), communicatie via IBP website (2x), presentatie oogstbijeenkomst IBP (1x) en verspreiding voortgangsnotitie (1x) en eindnotitie (1x)		52	€ 125	€ 6.500	€ 0	0%
Projectmanagement en communicatie	64	4	€ 125	€ 32.000	€ 0	0%
Subtotaal fase 2a (excl. btw)				€ 340.800		
Totaal (excl. BTW)				€ 545.569		
Totaal (incl. BTW)				€ 660.138		
Bijdrage vanuit KPI-k (excl. BTW)					€ 150.000	
Bijdrage vanuit KPI-k (incl. BTW)					€ 181.500	

Tabel C. Samenvattende uitgaventabel

<b>Fase 2a (looptijd van november 2022 - augustus 2023)</b>		
<b>Activiteit per post</b>	<b>Kosten</b>	<b>Financiering KPI-k</b>
A. Studiegroep Akkerbouwers	€ 66.500	€ 55.500
B. Uitwerking en testen data uit GDI	€ 15.000	€ 15.000
C. Ontwikkeling bedrijfsbalans	€ 45.000	€ 45.000
D. Milieubelastingspunten GBM d.m.v. CLM Milieumeetlat	€ 4.519	€ 4.519
E. Belonen voor prestaties	€ 30.250	€ 29.981
F. Communicatie en projectmanagement	€ 43.500	-
Subtotaal fase 2a (excl. btw)	€ 204.769	
<b>Fase 2b (looptijd van september 2023 tot en met december 2024)</b>		
A. Deelnemers pilot	€ 13.500	-
B. Dataverzameling en privacy	€ 34.000	-
C. Inzet KPI-coaches/adviseurs	€ 27.300	-
D. Bestuurlijke inbedding, lange termijn uitrol belonen voor prestaties	€ 19.500	-
E. Pilotregeling beloning	€ 200.000	-
F. Communicatie en projectmanagement	€ 46.500	-
Subtotaal fase 2a (excl. btw)	€ 340.800	
Totaal (excl. BTW)	€ 545.569	€ 150.000
Totaal (incl. BTW)	€ 660.138	€ 181.500

Naam pilot en korte typering	Indicatie soort toepassing	Type pilot	Sector	Begeleiders	Inschatting benodigde financiering
Biodiversiteitsmonitor Akkerbouw Zuidwestelijke Delta	A/B	Partieel	Akkerbouw	PZH, PNB, PZ	75.000 p/j
<b>Beschrijving</b>		<b>Leervragen</b>			
<p>In de Zuidwestelijke Delta loopt sinds eind 2020 een meerjarig project in opdracht van de provincies Noord-Brabant, Zeeland en Zuid-Holland (als onderdeel van het interbestuurlijk programma vitaal platteland) met als doel om een systematiek van KPI's en beloningsregeling uit te werken voor de akkerbouw in het Zuidwestelijke kleigebied, de Zuidwestelijke Delta. In de eerste fase van het project (2020-2021) is een eerste set KPI's berekend voor 25 akkerbouwbedrijven en een klankbordgroep gevormd met overheden en ketenpartijen om gezamenlijk te werken aan de verdere uitrol van het project en het realiseren van een stapeling van beloningen op de duurzame prestaties van akkerbouwers. Voor fase 2 vindt eerst een verdiepingsslag plaats om de KPI set compleet te maken voor de 25 akkerbouwers en vervolgens wordt opgeschaald naar 100 akkerbouwers en vindt een eerste proefbeloning plaats. Ondertussen wordt de klankbordgroep doorgezet en</p>		<p><b>Hoofdvraag:</b> Zijn duurzaamheidsdoelen in het gebiedsproces De Zuidwestelijke Delta via de KPI-methodiek voor akkerbouwers meetbaar, onderling vergelijkbaar te maken, stuurbaar en daardoor te belonen door potentiële beloners/ belanghebbende partijen zoals bijvoorbeeld een waterschap, provincie, markt- en ketenpartijen of een consortium van maatschappelijke stakeholders?</p> <p><b>Deelvragen</b></p> <ol style="list-style-type: none"> <li>1. Hoe kunnen bestaande databronnen en monitoringsinstrumenten toegepast worden om de input data voor de KPI's uit de kernset inzichtelijk?</li> <li>2. Hoe ontsluiten we opgedane kennis vanuit de andere landelijke KPI Akkerbouwpilots?</li> <li>3. Welke gebiedspartijen (overheden en markt- en ketenpartijen) zijn bereid om te belonen voor de duurzame prestaties?</li> <li>4. Welke ambitie (drempel/streefwaarden) zorgt voor een beweging in het gebied bij akkerbouwers en gebiedspartners?</li> <li>5. Zijn de indicatoren uit de kernset stuurbaar en welke inzichten levert dit op voor de bedrijfsvoering?</li> <li>6. Waar liggen de mogelijkheden vanuit overheden en markt- en ketenpartijen om op langere termijn een beloningsregeling te realiseren?</li> <li>7. Wat zijn mogelijkheden om te belonen vanuit ruimte in wet- en regelgeving?</li> <li>8. Is er vanuit de pilot een verbinding te leggen met het nationaal beleid aangaande het Nationaal Programma Landelijke Gebied?</li> </ol>			
Projectfasen/ - stappen		<p>Fase 1: opstart en eerste test (afgerond)                      Fase 2a: verdieping op de KPI's en dataverzameling                      Fase 2b: opschaling en proefbelonen</p>			
Op te leveren activiteiten en producten		<ul style="list-style-type: none"> <li>- Een praktijktests waarbij indicatoren worden verzameld, gemeten en vergeleken met streefwaarden</li> <li>- Een testomgeving voor dataverzameling</li> <li>- Advies/ reflectie van de praktijktoets op de dataset en relevantie van de KPI's voor de akkerbouw in de Zuidwestelijke Delta</li> <li>- Advies van gebiedspartijen op de mogelijke gebiedsgerichte beloning duurzame prestaties</li> <li>- Reflectie vanuit de praktijktoets op de leervragen en aanbevelingen voor vervolgstappen</li> <li>- reflectie/ lessons learned op gebieds proces/NLPB</li> </ul>			

Onderteken

Provincie Zuid-Holland

Datum:

## Projectplan Biodiversiteitsmonitor Akkerbouw Zuidwestelijke Delta - fase 2

Projectleider:

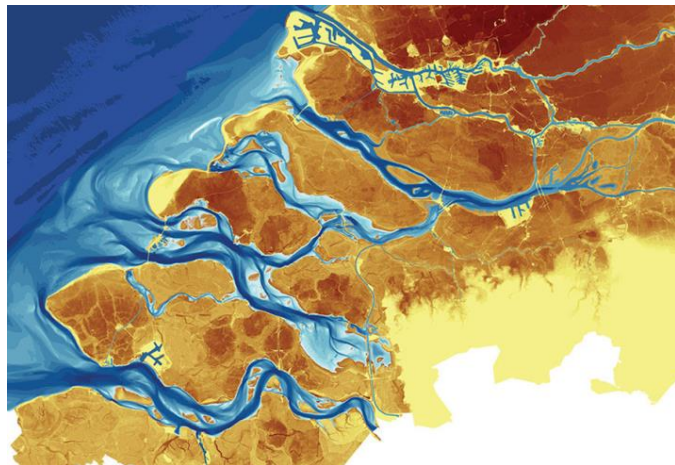
E-mail:

Looptijd: 01 juli 2022 t/m 31 december 2024

### 1. Aanleiding

Verschillende overheden en marktpartijen zijn de afgelopen tijd aan de slag gegaan met het ontwikkelen van een systeem van kritische prestatie-indicatoren (KPI's) voor duurzame landbouw. Het is een methodiek om maatschappelijk gewenste prestaties (variërend van bodem tot klimaat, water, biodiversiteit, etc.) van de boer herkenbaar en meetbaar te maken en daarmee ook de basis te leggen voor een systeem van waarderen en belonen. Waarderen en belonen van gewenste prestaties wordt momenteel door verschillende Nederlandse marktpartijen en overheden ook al ingezet. Vanuit het Ministerie van LNV is inmiddels een landelijk traject opgestart om lijn te krijgen in deze verschillende initiatieven. Een goed uitgewerkt, robuust en niet te ingewikkeld systeem van KPI's kan ook helpen om een samengesteld en gestapeld systeem van belonen te ontwikkelen, zodat de boer ook echt wat merkt van de maatschappelijk waardering voor zijn verduurzaming.

Eind 2020 is Boerenverstand in opdracht van de provincies Noord-Brabant, Zeeland en Zuid-Holland van start gegaan met een project om de duurzame prestaties van akkerbouwers in het Zuidwestelijk kleigebied (de Zuidwestelijke Delta) inzichtelijk te maken d.m.v. KPI's en met het ontwikkelen van een systeem van belonen dat hier op aansluit. De eerste fase van dit meerjarig project is inmiddels afgerond. Aangezien er in Nederland nog geen dergelijk waarderingssysteem voor de akkerbouw bestaat is in deze eerste fase veel pionierswerk verricht. Dat werk is nog niet afgerond. Het afgelopen jaar is vooral praktijkervaring opgedaan, hebben we samen met een groep akkerbouwers data opgehaald, geanalyseerd en de eerste KPI's berekend en heeft zich een klankbordgroep gevormd bestaande uit 19 gebiedspartijen (o.a. de provincies, waterschappen, BO Akkerbouw, ketenpartijen, LTO, etc.). Bovendien kent het project landelijke aandacht en is het door LNV inmiddels aangewezen als gebiedspiloot om KPI's voor kringlooplandbouw uit te ontwikkelen en testen. Het project valt onder de IBP broedplaats volhoudbare landbouw en is met het brede spectrum aan deelnemende partijen (overheden, ngo's en markt- en ketenpartijen) een mooi voorbeeld van samenwerking binnen de delta.



Figuur 1: De Zuidwestelijke Delta. (Bron: Posad)

Vanuit die eerste fase willen we het systeem van het tonen en belonen van duurzame prestaties in de akkerbouw verder ontwikkelen en concretiseren. Hiervoor zullen we een scoresysteem ontwikkelen dat geschikt is voor een bredere uitrol binnen de Zuidwestelijke Delta en waarmee akkerbouwers gestimuleerd worden hun maatschappelijke bijdrage te vergroten door hier een beloning tegenover te zetten. De eerste fase van het IBP-project heeft ons veel kennis en ervaringen



opgeleverd. Er is aandacht en momentum gecreëerd. Ons startpunt waren de KPI's van de Biodiversiteitsmonitor Akkerbouw. Inmiddels is er landelijk ook een kernset KPI's gelanceerd voor kringlooplandbouw (met een grote mate van overlap) en heeft LNV duidelijk gemaakt meer werk te willen maken van doelsturing via KPI's. De ervaringen uit de eerste fase hebben ons geleerd dat de systematiek van het tonen en belonen van duurzame prestaties ook voor de akkerbouwsector goed kan werken. Het sluit aan op de wens van de ondernemers om meer richting doelsturing te werken en ook gebiedspartijen (o.a. waterschappen en markt- en ketenpartijen) scharen zich achter de benadering.

## 2. Achtergronden en positionering

### 2.1 Terugblik en geleerde lessen vanuit de eerste fase

Bij aanvang van de eerste fase van dit project was er binnen Nederland nog geen KPI-systematiek voor de akkerbouw dat in de praktijk werkte. Om toch een praktische start te kunnen maken zijn de KPI's uit de Biodiversiteitsmonitor akkerbouw (BMA) centraal gezet (ontwikkeld door BO Akkerbouw, WNF, Rabobank en de provincie Groningen) en hebben we vanuit daar gekeken wat mogelijk was. De KPI's uit de BMA dekken in grote mate de gebiedsopgaven van de Zuidwestelijke Delta af en meten in hoeverre een akkerbouwbedrijf bijdraagt aan doelen als het vergroten van de biodiversiteit, verbeteren van waterkwaliteit, verbeteren van bodemkwaliteit en het verminderen van de broeikasgasuitstoot. De eerste fase van het project heeft ons vooral geleerd dat er binnen de akkerbouw nog veel ontwikkelwerk ligt om tot een praktisch werkende Biodiversiteitsmonitor Akkerbouw en beloningssystematiek te komen. Een van de voornaamste opgave hierbij zit hem in het ontbreken van uniforme dataverzameling. Binnen de akkerbouw is er bijvoorbeeld nog geen Kringloopwijzer zoals men die in de melkveehouderij al zo'n 10 jaar kent, waarin verschillende kengetallen staan die duurzaamheidsprestaties van bedrijven uitrekenen. Er moeten nog stappen gemaakt worden op het gebied van het vaststellen van uniforme rekenregels, het bepalen van de juiste databronnen, het uittesten van de werking van de KPI's op bedrijfsniveau en het organiseren van commitment bij ketenpartijen. Het is ook gebleken dat de kwaliteitssystemen en duurzaamheidsmonitors in de akkerbouw zich sterk richten op het gewas en de bodem van het jaar dat het gewas er staat, maar niet op bedrijfsniveau of over jaren heen.

Het traject is gestart met een online kennisuitwisselingstraject 'de deltasprint' waarbij verschillende vertegenwoordigers van overheden, kennisinstellingen, NGO's, markt- en ketenpartijen en akkerbouwers online samengebracht zijn om te reflecteren op de projectdoelen en aanpak en input te leveren. Vanuit dit traject zijn vervolgens werkpakketten gevormd waarin deelnemers vanuit hun expertise verder op bepaalde projectdoelen ingingen zoals: de uitwerking van de KPI's, geschikte databronnen voor akkerbouw, selectie van onafhankelijk bedrijfsadvies en het ontwikkelen van een eerste versie van een beloningsregeling. Binnen deze werkpakketten zijn we praktisch van start gegaan. Zo zijn we samen met WUR Earth & Informatics een traject gestart om een aantal KPI's te berekenen op basis van de gecombineerde opgave (een uniforme databron die elk grondgebonden landbouwbedrijf jaarlijks indient bij RVO. Het bevat informatie over de percelen en het bouwplan).

Vanuit dit traject hebben we een start kunnen maken met een eerste set KPI's en een studiegroep gevormd van 27 akkerbouwers die deelnemen aan dit project (zie bijlage A voor een overzicht van de deelnemende bedrijven op de kaart). Deze akkerbouwers zijn divers van aard (gangbaar/biologisch, extensief/ intensief etc.) en enkele zijn ook betrokken bij andere projecten binnen de provincies, zoals de broedplaats zoet water via het project Living Lab Schouwen Duivenland. Verder zijn er op het gebied van dataverzameling onderzoekstrajecten uitgezet bij BoerenNatuur en VAA consultancy. BoerenNatuur heeft een uitwerking van de KPI % natuur en landschap voor de akkerbouw gemaakt en dit bij een aantal bedrijven uit de studiegroep getest. Samen met VAA hebben we onderzocht of

er vanuit een koppeling met de bedrijfsmanagementsystemen KPI's te berekenen zijn. Dit hebben we gedaan voor drie uiteenlopende akkerbouwbedrijven, voor de resultaten zie bijlage A. Vanuit onze ervaringen in fase 1 zien wij op korte termijn de meeste potentie in het gecombineerde opgave spoor (RVO), daar waar dit nu al tot resultaten leidt die ook door zowel de akkerbouwers als markt- en ketenpartijen (potentiële beloners) erkent worden. Tot slot hebben we een klankbordgroep ingesteld bestaande uit 19 verschillende belanghebbende gebiedspartijen (o.a. de provincies, waterschappen, BO Akkerbouw, ketenpartijen, LTO etc.) die als doel heeft advies te geven aan de projectgroep, mee te werken aan de opschaling binnen de delta en het realiseren van systeem van gestapeld belonen.

Belangrijk is ook dat vanuit fase 1 naar voren is gekomen dat de prikkel tot verduurzaming en corresponderende bedrijfsaanpassingen (de beloning) bij akkerbouwers niet alleen gezocht moet worden in euro's per bedrijf, zoals het nu werkt bij de melkveehouderij in Brabant en Drenthe. Dat heeft o.a. te maken met de sterk wisselende saldo's per gewas en de grotere financiële risico's binnen de akkerbouw wanneer men afwijkt van de gangbare praktijk. Een keuze om minder rooigewassen en meer rustgewassen in het bouwplan op te nemen heeft bijvoorbeeld aanzienlijke consequenties voor de financiële balans van het bedrijf. Prestatie en beloning dienen in balans te zijn om echte verandering te stimuleren. Er lijkt meer potentie te liggen in bijvoorbeeld lange termijn afspraken/ contracten of experimenteren voor meer bewegingsvrijheid en/ of een uitzonderingspositie binnen wet- en regelgeving wanneer een hoge score op de KPI's behaald wordt. In Brabant is momenteel sprake van een dergelijke uitzonderingspositie, waarbij melkveehouders met een hoge score op de biodiversiteitsmonitor niet verplicht worden hun stalsysteem aan te passen (en bijvoorbeeld kunnen blijven werken met stromest). Voor de akkerbouw denken we aan uitzondering op het 7<sup>de</sup> actieprogramma nitraat.

De belangrijkste geleerde lessen uit fase 1, de bevindingen vanuit de verschillende onderzoekstrajecten en eerste resultaten van de KPI's zijn samengevat en terug te vinden in de voortgangsnotitie (zie bijlage A).

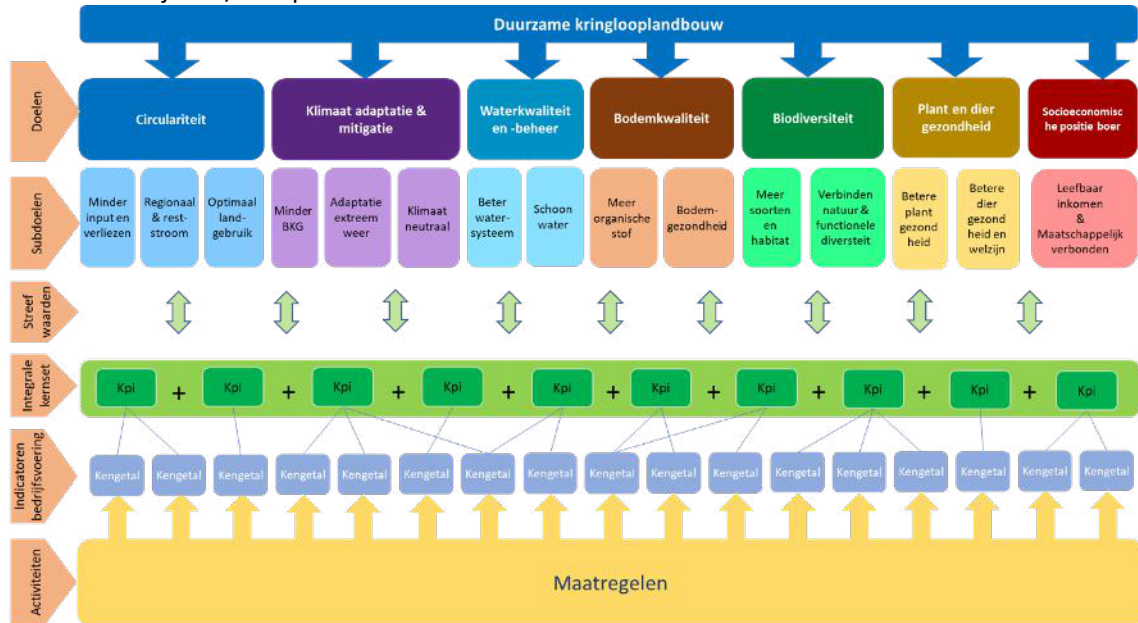
## 2.2 Landelijk KPI traject - kringlooplandbouw

Het project Biodiversiteitsmonitor Akkerbouw Zuidwestelijke Delta is inmiddels een van de gebiedspilots geworden om samen met LNV en het kennisconsortium van WUR, LBI en Boerenverstand de KPI-systematiek voor kringlooplandbouw verder te ontwikkelen en te testen (KPI-k). De KPI-systematiek beoogt het sturen op doelen mogelijk te maken en het belonen voor duurzame prestaties.

Figuur 2 vat de beoogde werking van een dergelijke systematiek schematisch samen. De bovenzijde van de figuur geeft de doelen voor duurzame kringlooplandbouw weer (vanuit onder andere de Kringlooplandbouwvisie). Om deze doelen concreter te maken voor een KPI-systematiek zijn ze uitgewerkt tot specifiekere doelen. Met deze specifiekere doelen kan een goede verbinding worden gemaakt naar de gewenste bedrijfsvoering. Onderaan de figuur staan de maatregelen die boeren kunnen toepassen op hun bedrijf. Doelen en maatregelen ontmoeten elkaar in het midden: bij de KPI's, die tezamen de integrale KPI-set vormen. KPI's kunnen samengesteld worden uit indicatoren die boeren al gebruiken voor de bedrijfsvoering. Het geheel van doelen, KPI-set en mogelijke maatregelen vormt de KPI-systematiek.

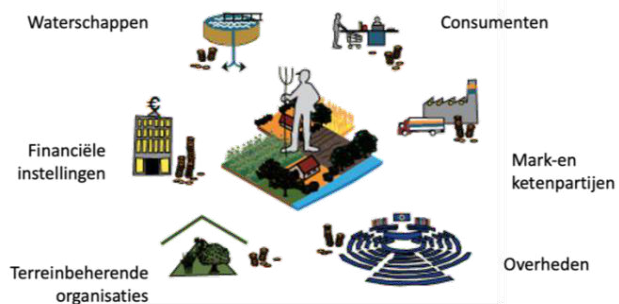
De KPI-K-systematiek ambieert om prestaties van boerenbedrijven gekoppeld aan doelen van kringlooplandbouw op een eenduidige manier en in samenhang te meten. Het eenduidig meetbaar maken van prestaties op het boerenbedrijf kan helpen om boeren meer richting te geven in hoe zij kunnen bijdragen aan het realiseren van de doelen. Hiervoor moeten, op basis van de doelen,

drempel- en streefwaarden vastgesteld worden. Hiermee wordt het voor een ondernemer concreet waar hij/zij het bedrijf voor de lange termijn op in kan richten om zijn/haar maatschappelijke bijdrage te behalen en behoudt de ondernemer de vrijheid om hier invulling aan te geven op een manier die bij hem/haar past.



Figuur 2: Conceptueel kader: de relatie tussen beleidsdoelen, KPI's en maatregelen op het boeren erf

Vervolgens ontstaat de mogelijkheid voor andere belanghebbende partijen (bijvoorbeeld overheden, afnemers, consumenten, financiële instellingen, TBO's etc.) om die betere prestaties te waarderen en belonen (figuur 3). Zij hebben tenslotte allen een duidelijk belang bij de geleverde prestaties van de boer. Door de boer te stimuleren en faciliteren in zijn/haar duurzaamheidstransitie, geven deze belanghebbende partijen namelijk ook invulling aan hun eigen duurzaamheidsdoelen. Bij de term belonen moet bovendien breder gedacht worden dan enkel het uitkeren van euro's, maar bijvoorbeeld ook aan het verkrijgen van rentekorting bij de bank, voordelige pachtvoorwaarde bij de verpachter, een



Figuur 3: Overzicht van enkele belanghebbende partijen bij de duurzaamheids-prestaties van de boer.

meerprijs op het product en bijvoorbeeld korting op de waterschapsbelasting. Daarnaast kunnen deze partijen ook verder meewerken aan deze transitie door de boer, naast belonen, te ondersteunen met kennis en advies om de doelstellingen te behalen.

Via een interactief proces is een kernset van KPI's samengesteld die de landelijke beleidsopgaven afdekt (zie tabel 1). Bij dit proces zijn bestaande KPI's als eerste invulling gehanteerd en getoetst aan de systeemeisen. Belangrijke criteria waren hierbij dat 1) de totale set stuurt naar alle specifieke doelen; 2) alle KPI's werkbaar zijn (of werkbaar te maken zijn) in de praktijk en 3) het aantal KPI's zo beperkt mogelijk wordt gehouden. Van de voorgestelde lijst aan KPI's kunnen er tien op korte termijn gebruikt worden (maar ook voor deze KPI's is in de meeste gevallen een ontwikkelrichting

geïdentificeerd). Daarnaast zijn er vier KPI's die nog verder ingevuld moeten worden voor ze in de praktijk bruikbaar zijn.

Tabel 1: Voorgestelde LNV KPI-k kernset inclusief ontwikkelrichting en eenheden (in bijlage B is de samengestelde lijst van KPI's uit de KPI-k kernlijst en KPI's uit de BMA te vinden).

Nr	Naam KPI	Eerste invulling	Ontwikkelrichting	Eenheid
1	Stikstofbalans	Stikstof efficiëntie/ overschot	Bedrijfsspecifiek	Ratio
2	Ammoniakemissie	Ammoniakemissie (forfaitair)	Bedrijfsspecifiek	kg NH <sub>3</sub> /dier en / ha
3	Fosfaatbalans	Fosfaatoverschot	Bedrijfsspecifiek	Ratio
4	Herkomst inputs	Eiwit eigen land	<i>Expl. "herkomst mest en voer"</i>	% eiwit eigen land <sup>2</sup>
5	Broeikasgas-emissies	Broeikasgasemissie	Bedrijfsspecifiek	CO <sub>2</sub> <sup>eq</sup> /dier <sup>3</sup> en /ha <sup>4</sup>
6	Milieubelasting gewasbesch.	Milieubelastings-punten gewasbescherming	Milieu Indicator gewasbescherming	punten/ha
7	Energiebalans	Integreren KPI 5	<i>pm</i>	
8	Bodem organische stof	Organische stof balans	Organische stof verzadiging	kg c/ha/yr
9	Bodemkwaliteit	Aandeel gereduceerde grondbewerking & blijvend grasland	Grondbewerkings index	% areaal
10	Waterkwantiteit	PM	<i>pm</i>	<i>pm</i>
11	Gewasdiversiteit	Index gewasdiversiteit & Aandeel kruidenrijk grasland	Weging rust/voedselgewas	Index & % areaal
12	Natuur & landschap	Aandeel natuur & landschap	Groen blauwe dooradering	% Natuur & Landschap
13	Dierenwelzijn	PM	<i>pm</i>	<i>pm</i>
14	Diergezondheid	PM	<i>pm</i>	<i>pm</i>
<p>1) De gegeven eenheden van een KPI worden bepaald voor het gehele bedrijf of opgesplitst in dier en bodem aspecten waarbij:  <i>Dier: omvat dieren, stallen en opslag (mest/voer)</i>  <i>Bodem: omvat (kunst)mesttoepassing, gewassen en teeltwerkzaamheden</i></p> <p>2) voor de melkveehouderij, voor akkerbouw: aandeel eiwitgewassen.</p> <p>3) inclusief emissies bij productie van aangevoerd voer</p> <p>4) inclusief emissies bij productie van aangevoerde meststoffen</p>				

Inmiddels ligt er een voorstel voor definities en eenheden bij elk van de KPI's. Bij de voorgestelde definitie en eenheden is geredeneerd vanuit een zoveel mogelijk gelijke aanpak voor alle sectoren.

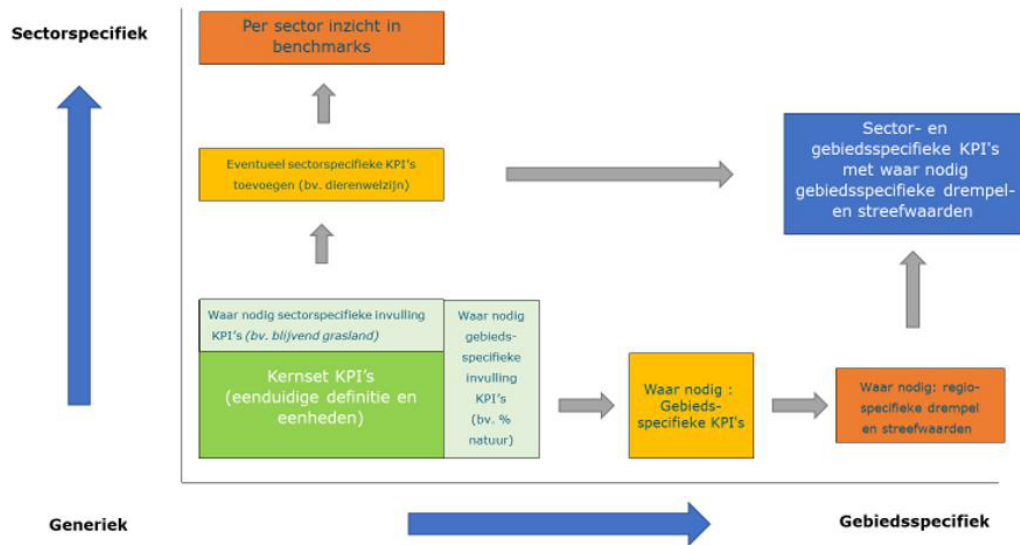
De doelen van KPI-k zijn breder dan alleen biodiversiteit, zoals in de Biodiversiteitsmonitor Akkerbouw, maar desalniettemin zit er een grote mate van overlap in de KPI's uit beide initiatieven (zie bijlage B). Binnen de Zuidwestelijke Delta zal de voorgestelde eerste invulling (de KPI-k kernset + Biodiversiteitsmonitor Akkerbouw) getoetst worden en samen met de praktijk invulling worden gegeven aan de vastgestelde ontwikkelrichtingen. De KPI-k kernset dient zich om de basis te worden van tal van duurzaamheidsscoresystemen binnen het gebied. Per sector en per regio kan de set naar behoefte aangevuld worden met additionele KPI's. Daarnaast is het een en ander uiteraard afhankelijk van specifieke regionale opgaves, denk voor de Zuidwestelijke Delta bijvoorbeeld aan de opgave van verzilting. Het gaat echter vaak over regionaal verschillende drempel- en streefwaardes, terwijl de definitie van de KPI's landelijk gelijk zijn.

### 2.3 Gebiedsgerichte aanpak

Het doel en de aanpak van dit project, waarbij vanuit een gebied gedacht wordt en de overheid met boeren en stakeholders samen naar een passende invulling van gebiedsopgaven kijkt, strookt met de aangekondigde gebiedsgerichte aanpak uit het nieuwe regeerakkoord. Hiermee heeft project de potentie om een belangrijke rol spelen binnen het Nationaal Programma Landelijk Gebied voor de Zuidwestelijke Delta en kan het als een mooi voorbeeld dienen voor regionale gebiedsuitwerking.

Het realiseren van duurzaamheidsdoelen vergt in veel gevallen een gebiedsspecifieke aanpak omdat problemen en oplossingen regionaal heel verschillend zijn. Ook zijn er grote verschillen tussen sectoren in mogelijke oplossingen. Dit creëert een behoefte om regio- en sectorspecifiek te werken. Uitgangspunt van het project is een meetmethode op basis van KPI's die zo eenduidig mogelijk is en toepasbaar voor de hele Nederlandse landbouw. Dit is belangrijk omdat landelijke opererende stakeholders niet in elke regio een ander meetsysteem willen en anderzijds is het ook niet gewenst om in een gebied voor elke sector een andere set te hanteren. Met een lappendeken aan KPI's komt ook de gewenste stapeling van beloningen niet van de grond. Vandaar dat een 'common ground' voor KPI's voor de Nederlandse landbouw noodzakelijk is. Omdat de uitdagingen per regio wel kunnen verschillen, is binnen die kaders ruimte voor regionaal verschillende uitwerking en toepassing. Toch kan de meetmethode gelijk zijn, maar de invulling van een KPI, de drempel- en streefwaardes of de toepassing kunnen regionaal verschillen. Uitgangspunt van het project is een beknopte kernset van KPI's met zo weinig mogelijk verschillen in KPI's tussen sectoren en gebieden. Dit impliceert dat de definitie en berekeningswijze van KPI's in de kernset zoveel mogelijk consistent zijn.

In eerste instantie zal gekeken worden of a) het stellen van regionaal of sectorspecifiek drempel- en streefwaarden in de Zuidwestelijke Delta voldoende is, of dat b) specifieke eisen ten aanzien van de invulling/ definitie van de KPI nodig zijn. Het uiteindelijke gebruik van de KPI's zal, ondanks de generieke basis, tussen gebieden en/of sectoren sowieso kunnen verschillen. Elk gebied heeft andere opgaven en de verschillende stakeholders kunnen kiezen voor andere te belonen waarden, zo ook in de Zuidwestelijke Delta. Het is belangrijk om duidelijk onderscheid te maken tussen drempel- en streefwaarden, welke gekoppeld zijn aan de beoogde doelen en waardoor benchmarking ten opzichte van doelen mogelijk is, en waarden waarbij stakeholders belonen. Variatie in drempel- en streefwaarde en te belonen scores zal soms nodig zijn om in gebiedsprocessen te komen tot doelrealisatie.



Figuur 4: Schematische weergave van balans tussen generieke, sectorspecifieke en gebiedsspecifieke werkwijze in de KPI aanpak.

#### 2.4 Overige initiatieven, zoals GLB, BBWP, OBI en Bodem-up

Binnen de Zuidwestelijke Delta en daarbuiten lopen reeds verschillende initiatieven om de duurzaamheidsprestaties van landbouwbedrijven te verbeteren. Het is van belang te zorgen voor afstemming tussen deze initiatieven en te zoeken naar dwarsverbanden waarin deze initiatieven elkaar kunnen versterken. Een voorbeeld hiervan is Nationaal Strategisch Plan (NSP) dat invulling geeft aan het nieuwe GLB. Binnen het nieuwe GLB is ook puntensysteem opgenomen dat ontwikkeld is voor ecoregelingen (zie tabel 2). Dit puntensysteem bestaat uit een lijst aan maatregelen die biodiversiteit stimuleren, maar er is ook overlap met de KPI's. De koppeling tussen dit puntensysteem en de KPI-aanpak is dat de maatregelen kunnen bijdragen om bepaalde prestaties te behalen en daarmee handelingsperspectief voor de deelnemende akkerbouwers bieden.

Ook het project BodemUP werkt met maatregelen en zou heel praktisch kunnen gaan ondersteunen bij het verbeteren van KPI's als stikstofbodemoverschot of organische stofbalans. Deze maatregel georiënteerde initiatieven kunnen ondernemers handelingsperspectief bieden om hun score op de KPI's te verbeteren en daarmee bepaalde drempel- en streefwaarden te behalen. ZLTO-adviseurs werken op dit moment vanuit de projecten BodemUP en FABulous Farmers met het BedrijfsBodemWaterPlan. Hier kan eenvoudig een koppeling worden gemaakt met de KPI's op bedrijfsniveau en kunnen adviseurs ondersteunen bij het bespreken en uiteindelijk verbeteren van de duurzaamheidsprestaties. Bovendien koppelt het BedrijfsBodemWaterPlan ook met de Open Bodem Index (initiatief van Rabobank, Vitens en ASR), waardoor hier ook ervaring mee opgedaan kan worden binnen de delta.

Tabel 2: Overzicht van GLB puntensysteem.

Maatregelen			
nummer	Maatregel	prijs	Punten (prijs/premie x 10)
<b>Hoofddeelt maatregelen</b>			
1	Rustgewassen	€ 155.00	12.2
2	Diep wortelend rooigewas	€ 245.00	19.3
3	Eiwithoudende gewassen telen	€ 805.00	63.4
4	Telen meerjarige gewassen	€ 1.00	0.1
5	Percentage niet productief gewas (braak)	€ 1,150.00	90.6
6	Bufferzone	€ 1,150.00	90.6
7	Perceelsgrootte	€ 25.00	2.0
8	Strokteelt	€ 700.00	55.1
<b>Bodemgewas</b>			
9	Vanggewas	€ 345.00	27.2
10	Combinatiegewassen	€ 100.00	7.9
11	Mechanisch onderwerken groenbemester	€ 100.00	7.9
12	Bedekt houden percelen	€ 170.00	13.4
<b>Bodem maatregelen</b>			
13a	Ruige mest aanvoeren (prijs per ton)	€ 3.00	0.2
13b	Compost aanvoeren (prijs per ton)	€ 6.00	0.5
14a	Niet kerende grondbewerking	€ 180.00	14.2
14b	Ondiep ploegen / ECO-ploegen	€ 115.00	9.1
15	Infiltratiegreppel	€ 200.00	15.7
<b>Overige maatregelen</b>			
16	Stro hakselen en onderwerken (PNZ)	€ 280.00	22.0
17	Vaste rijpaden (CCHW)	€ 100.00	7.9
18	Vogelakker (NHZ)	€ 2,530.38	199.2
19	Aanleg van keverbanken (ACW, CCHW, NHZ)	€ 2,530.38	199.2
20	Aanleg/beheer patrijzenhaag (CCHW, NHZ)	€ 100.00	7.9
21	Aanleg bloemblokken voor de patrijs (HN)	€ 2,530.38	199.2
22	Aanleg van ruigten/boschages (CCHW)	€ 100.00	7.9
23	Vogelgraan, al dan niet in combinatie met groenbemester (AND, ANOG, CMG)	€ 1,340.39	105.5
24	Wintervoedselakker (NHZ)	€ 2,530.38	199.2
25	Mozaiekmaaien (niet alle randen en taluds in 1 keer maaien) (CCHW, HN)	€ 100.00	7.9
26	Talud boven waterlijn na 1 juli maaien (HN)	€ 100.00	7.9

### 3. Kern en doel van het voorstel

In deze notitie presenteren wij ons voorstel voor het doorzetten van de regionale gebiedspilot 'Biodiversiteitsmonitor Akkerbouw Zuidwestelijke Delta'. Doel is om kringlooplandbouw in de praktijk op het boerenerf meetbaar te maken met een set van KPI's. Dat heeft de potentie om een basis voor beloningssystemen in de markt en voor overheden te worden en sluit aan bij landelijk beleid voor de transitie naar meer kringlooplandbouw, duurzaam bodembeheer, duurzaam waterbeheer en meer biodiversiteit. Het doel en de aanpak van dit project, waarbij vanuit een gebied gedacht wordt en de overheid met boeren en stakeholders samen naar een passende invulling van gebiedsopgaven kijkt, strookt met de aangekondigde gebiedsgerichte aanpak uit het nieuwe regeerakkoord.

Er zijn momenteel al succesvolle voorbeelden in Nederland uit de melkveehouderij waarbij duurzaamheidsprestaties gemeten worden op het boerenerf d.m.v. KPI's en de ondernemer een beloning ontvangt wanneer bepaalde drempel- en streefwaarden behaald worden ([zie Brabantse Biodiversiteitsmonitor Melkvee](#) en [Duurzame Melkveehouderij Drenthe](#)). In de eerste fase van dit project hebben we met de KPI's uit de Biodiversiteitsmonitor Akkerbouw een start voor de Zuidwestelijke Delta gemaakt en laten zien dat de aanpak ook binnen de akkerbouwsector op veel draagvlak kan rekenen en kan werken in de praktijk.

We delen het vervolg van het project op in twee fasen: **fase 2a** waarin we een **verdiepingsslag** op de KPI's en databronnen maken en dit proces verfijnen en standaardiseren (met de huidige groep van 25+ akkerbouwers) en **fase 2b** waarin we **opschalen** met deze aanpak naar een grotere groep akkerbouwers (± 100) en gaan proefbelonen. In beide fasen betrekken we de verschillende

overheden binnen het gebied, markt- en ketenpartijen (provincies, waterschappen, BO Akkerbouw, Cosun, Lamb Weston/ Meijer, Pepsico, Rabobank, Albert Heijn, McDonalds etc.) om verder commitment te organiseren voor het gestapeld belonen. Al deze partijen hebben belang bij de verduurzaming van de akkerbouw en kunnen vanuit hun eigen positie akkerbouwers faciliteren, stimuleren en belonen om tot deze verduurzaming te komen. Binnen het project bouwen voort op het fundament van fase 1, waarbij we de projectorganisatie, studiegroep van betrokken akkerbouwers en de reeds gevormde klankbordgroep doorzetten.

Voor het vervolg willen wij in fase 2a verder testen met de 0.2 lijst KPI's uit de BMA en daarnaast de KPI's uit de LNV-kernset in de praktijk brengen (zie bijlage B voor de complete lijst aan KPI's). Om tot een complete set KPI's te komen gaan we inzetten op drie datasporen, elk met verschillende projectpartners:

1. De gecombineerde opgave i.s.m. de WUR en RVO<sup>1</sup> (voor de KPI's % rustgewassen, % eiwitgewassen, % bodembedekking, gewasdiversiteit en % gereduceerde grondbewerking);
2. Het BedrijfsBodemWaterPlan i.s.m. ZLTO en NMI voor de uitwerking van de KPI's uit de nutriënten-/ bedrijfsbalans (de KPI's organische stofbalans, fosfaatoverschot, stikstofoverschot, ammoniakemissie, broeikasgasemissie en waterbalans). Met het BedrijfsBodemWaterPlan (BBWP) maken we gebruik van een door de waterschappen erkende tool die op een praktische manier invulling geeft aan de doelstellingen van het Deltaplan Agrarisch Waterbeheer, wat een belangrijk beleidsthema binnen de delta is.
3. De Milieumeetlat van CLM (voor de KPI milieubelasting gewasbeschermingsmiddelen).

Zie bijlage C voor een uitgebreide beschrijving van deze datasporen en uitwerking van de doelen binnen dit project per databron.

Met de bovenstaande datasporen kunnen we de lijst aan KPI's compleet maken met uitzondering van de KPI natuur en landschap. In fase 1 van het project is reeds ervaring opgedaan met deze indicator en is er opdracht gegeven aan BoerenNatuur om deze KPI voor een aantal bedrijven in te tekenen (zie voortgangsnotitie bijlage A voor resultaten). Deze pilot heeft aangetoond dat deze KPI goed te berekenen is voor akkerbouwbedrijven, maar dat er vaste kosten zitten aan het laten intekenen van het agrarisch natuurbeheer op een akkerbouwbedrijf door een veldmedewerker van het lokale agrarisch collectief. Voor het vervolg zal daarom de nadruk voor deze KPI niet liggen op extra dataverzameling, maar op het zoeken en lobbyen naar een belonende partij die bereid is deze kosten bij opschaling te dragen.

In fase 2a zullen we de samenwerking met de studiegroep van 25+ akkerbouwers die zich in fase 1 gevormd heeft doorzetten en verder benutten. Deze groep van zeer diverse bedrijven verspreid over de delta is uitermate geschikt de KPI-methodiek verder mee te testen en door te ontwikkelen. We willen de verschillende datasporen zoals beschreven met hen testen en zo voor deze groep de set aan KPI's zo compleet mogelijk maken. Daarnaast zullen we meermaals met de groep samenkomen om de resultaten op de KPI's samen te interpreteren en vergelijken; wat is goed, beter, best? Tijdens deze bijeenkomsten zullen externe experts aan het woord komen om de akkerbouwers handelingsperspectief te bieden om de KPI's te kunnen verbeteren. Ook zullen we met een kerngroep van  $\pm 5$  gemotiveerde akkerbouwers in kleiner verband samenkomen om verder op bepaalde onderzoeksvragen in te gaan. Daarnaast zal ieder bedrijf individueel bezocht worden door een bedrijfsadviseur en zal er ingegaan worden op de bedrijfsspecifieke situatie en KPI resultaten. De deelnemende akkerbouwers worden vergoed voor het aanleveren van data en hun tijd en inzet.

---

<sup>1</sup> Idee is dat RVO mogelijk later een rol kan spelen bij het belonen op basis van prestaties en de boer vrijwillig zijn RVO data kan delen met derden voor de beloning.



Fase 2b bestaat uit de opschaling van het project naar een grotere groep akkerbouwers ( $\pm 100$ ) binnen de Zuidwestelijke Delta en een eerste test met het belonen voor prestaties. Hiervoor ontwikkelen we een beloningstabel (soortgelijk aan eerste voorzet in Bijlage A) met drempel- en streefwaarden, en wordt een online omgeving ingericht voor dataverzameling en KPI berekening. Voor de bepaling van deze niveaus wordt, zoals dat ook in fase 1 heeft plaatsgevonden, nauw afstemming gezocht met het KPI-k project, de kerngroep van de PPS Biodiversiteitsmonitor Akkerbouw (BO Akkerbouw, Rabobank, WNF en Provincie Groningen) en het project 'Biodiversiteitsmonitor Akkerbouw: in theorie en praktijk' dat uitgevoerd wordt door de WUR en waar nodig gecorrigeerd voor gebiedsspecifieke nuances. Via verschillende mediakanalen (van de provincies, betrokken beloners en belanghebbende en agrarische media) zal gecommuniceerd worden over de opschaling van het project en werving van akkerbouwers voor deelname.

Ondertussen gaan we door met het organiseren van commitment van belanghebbende partijen (markt- en ketenpartijen, overheden en NGO's, TBO's etc.) om daadwerkelijk mee te gaan belonen/waarderen voor duurzame prestaties. De klankbordgroep speelt hierin een belangrijke rol en zal daarom doorgezet worden. Daarnaast zullen aparte gesprekken met belanghebbende gebiedspartijen gevoerd worden om zo voor afstemming te zorgen en maximale koppeling met initiatieven uit het gebied. Aangezien een van de lessen uit fase 1 is dat beloning breder gezocht moet worden dan enkel in financiële zin zullen we ook nadrukkelijk onderzoek doen binnen de context van zowel de provincies als het Rijk naar de mogelijkheden om te experimenteren met wat er mogelijk is door een akkerbouwer meer bewegingsvrijheid en/of een uitzonderingspositie binnen wet- en regelgeving te bieden als hij/zij een hoge score op de KPI's behaald en daarmee hetzelfde doel als bereikt als waarvoor de wet- en regelgeving ingericht is. In Brabant is momenteel sprake van een dergelijke uitzonderingspositie, waarbij melkveehouders met een hoge score op de BBM niet verplicht worden hun stalvloer aan te passen. Voor de akkerbouw denken we bijvoorbeeld aan een uitzondering op het 7<sup>de</sup> actieprogramma nitraat. In fase 2a zullen we de mogelijkheid voor dergelijke beleidsexperimenten nadrukkelijk verkennen bij zowel het Rijk als de provincies. In fase 2b zouden we dan met een dergelijk experiment kunnen beginnen.

Ons voorstel doorloopt de PDCA-cyclus. Op een aantal momenten in onze aanpak zetten we, naast de kennis en ervaring van deelnemende boeren, marktpartijen en van projecten elders in het land en vanuit onze aansluiting bij de kerngroep van de BMA, ook onafhankelijke kennis in vanuit LBI, WUR en NMI: bij uitwerken van de KPI's en gebruik van databronnen; bij het ontwikkelen van de prototype beloningsregeling; en voor het ontwikkelen van een advies over het implementeren van een meer permanente regeling. Een belangrijk evaluatiepunt in het proces bevindt zich in de overgang van fase 2a naar 2b. Hier zal dan helder gecommuniceerd worden over de stand van zaken en in consultatie met de studiegroep akkerbouwers en klankbordgroep gekeken worden naar de haalbaarheid van de doelen en aanpak voor fase 2b. Waar nodig zullen deze opnieuw geformuleerd worden en aangepast worden aan de resultaten vanuit fase 2a.

Tijdens het project zal breed gecommuniceerd worden over de (tussentijdse) resultaten. Hiervoor zullen verschillende persberichten verspreid worden en updates op de website van zowel het IBP, de provincies als Boerenverstand gepubliceerd worden. Bij de start van zowel fase 2a als 2b zal een (online) startsymposium georganiseerd worden met overheden, markt- en ketenpartijen en akkerbouwers om het project landelijk onder de aandacht te brengen. Daarnaast zullen er meermaals voortgangsnotities geschreven en verspreid worden om tussentijdse resultaten te communiceren.

### Belonen voor prestaties?

Een belangrijke les vanuit de eerste fase van het project is dat financiële middelen alleen waarschijnlijk niet snel genoeg zullen zijn om een akkerbouwer te motiveren serieuze bedrijfsaanpassingen door te voeren. Hiervoor staan de potentiële beloningsbedragen (bijv. €2.500,- - €5.000,- op bedrijfsniveau, zoals bij de Brabantse Biodiversiteitsmonitor Melkvee) niet in verhouding tot de omzetbedragen van akkerbouwbedrijven en de (financiële) risico's die spelen. Een keuze om minder rooigewassen, en meer rustgewassen in het bouwplan op te nemen heeft bijvoorbeeld aanzienlijke consequenties voor de financiële balans van het bedrijf. De prestatie en beloning dienen in balans te zijn om echte verandering te stimuleren. Hierin ligt er meer potentie om te gaan experimenteren met wat er mogelijk is door een akkerbouwer meer bewegingsvrijheid en/of een uitzonderingspositie binnen wet- en regelgeving te bieden als hij/zij een hoge score op de KPI's behaalt en daarmee hetzelfde doel als bereikt als waarvoor de wet- en regelgeving ingericht is. In Brabant is momenteel sprake van een dergelijke uitzonderingspositie, waarbij melkveehouders met een hoge score op de BBM niet verplicht worden hun stalvloer aan te passen. Voor de akkerbouw men aan een uitzondering op het 7<sup>de</sup> actieprogramma nitraat kunnen denken. In de vervolgfase willen we nadrukkelijk onderzoeken of we hiermee kunnen gaan experimenteren. In het algemeen willen we onderzoeken waardoor akkerbouwers het beste geprikkeld kunnen worden om de huidige praktijk te veranderen.

## 4. Activiteiten

### 4.1 Fase 2A

Om de geschetste doelen voor fase 2a van het project te realiseren (looptijd juli 2022 - augustus 2023) stellen wij de volgende activiteiten voor:

#### A. Studiegroep akkerbouwers

We willen de huidige groep van 25+ akkerbouwers doorzetten en daarin blijven investeren. Deze studiegroep is zeer waardevol om de KPI-systematiek verder mee te ontwikkelen en te testen in de praktijk. Daarnaast willen uit deze groep een kerngroep van  $\pm 5$  gemotiveerde akkerbouwers vormen waarbij we meer data ophalen en waarmee we verder de diepte in kunnen op bepaalde onderwerpen. Deze groep zal mede begeleid worden door een agronoom vanuit Lamb Weston Meijer.

- Organiseren en uitvoeren individuele bedrijfsbezoeken i.s.m. een groep geselecteerde bedrijfsadviseurs/ KPI-coaches;
- Data inwinning inregelen en coördineren;
- Selectie van deelnemers die in te zetten zijn als demobedrijf/ KPI-coach (5);
- 2 (online) bijeenkomsten met de gehele studiegroep, bedrijfsadviseurs en deskundigen (WUR, LBI en anderen);
- 3 (online) Bijeenkomsten met kerngroep van  $\pm 5$  gemotiveerde akkerbouwers;
- Inzet agronoom (Lamb Weston Meijer) voor advies, analyse KPI resultaten en advies uitwerking datasparen B C en D;
- Bespreken uitkomsten trajecten B. C. en D. met deelnemende groep akkerbouwers;

#### B. Uitwerken en testen data vanuit GDI

Het meest perspectiefvolle spoor vanuit fase 1 willen we verder verfijnen, uitbouwen en op grote schaal werkend krijgen voor de delta. Hier horen de volgende activiteiten bij:

- Verdere analyse van resultaten op basis van de Gecombineerde Data Inwinning (GDI) i.s.m. WUR Earth & Informatics en RVO voor de KPI's: % rustgewassen, % eiwitgewassen, % bodembedekking en gewasdiversiteit;
- Onderzoek naar mogelijkheden voor het berekenen van de KPI % gereduceerde grondbewerking;
- Bespreken en verwerken van input akkerbouwers op hun resultaten, aanscherpen/ verfijnen berekeningsmethode;
- Verkennen of de KPI's ook gepresenteerd kunnen worden via RVO op de GDI van alle landbouwbedrijven. Op die manier kan de boer de GDI straks (vrijwillig) delen met beloners;

#### C. Ontwikkelen nutriënten KPI's (BedrijfsBodemWaterPlan)

Voor de uitwerking van de KPI's uit de nutriënten-/ bedrijfsbalans (de KPI's organische stofbalans, fosfaatoverschot, stikstofoverschot, ammoniakemissie, broeikasgasemissie en waterbalans) biedt het BedrijfsBodemWaterPlan (BBWP) veel kansen en deze tool maakt bovendien koppeling met andere initiatieven (BodemUP, Open Bodem Index). Binnen de provincie Noord-Brabant is er al veel ervaring opgedaan met het BBWP en we willen deze tool nu voor de hele delta inzetten. Bovendien biedt het BBWP kansen om het thema water beter af te dekken en om hiermee ook de waterschappen nadrukkelijker te betrekken bij het project.

- I.s.m. NMI uitbreiden van het BedrijfsBodemWaterplan met modules voor KPI's organische stofbalans, fosfaatoverschot, stikstofoverschot, ammoniakemissie, broeikasgasemissie en waterbalans;
- Uitwerking van waterdoelen en DAW en vertaling naar KPI's en drempel- en streefwaarden samen met waterschappen;

- Verwerken en terugleggen van de resultaten van de KPI's uit dit dataspoor met de akkerbouwers;

#### **D. Milieubelastingspunten GBM via milieumeetlat**

Wat antibiotica is in de veehouderij, zijn gewasbeschermingsmiddelen voor de akkerbouw. Hoe zorgen we voor voldoende prikkels om zo goed mogelijk te scoren op de KPI milieubelasting gewasbeschermingsmiddelen en daarmee druk op de flora en fauna in de omgeving te verminderen? Hiervoor willen we een start maken met het verzamelen van data bij de studiegroep akkerbouwers voor deze KPI via de Milieumeetlat (ontwikkeld door CLM).

- Gebruik en toepassing van CLM Milieumeetlat;
- Verwerken en terugleggen van de resultaten met de akkerbouwers en bepalen van drempel- en streefwaarden: wat is goed-beter-best?

#### **E. Belonen voor prestaties en realiseren transitie**

In deze vervolgfase willen we door met het organiseren van commitment van markt- en ketenpartijen, overheden en NGO's om daadwerkelijk mee te gaan belonen voor duurzame prestaties. De klankbordgroep speelt hierin een belangrijke rol en deze zal daarom doorgezet worden. Daarnaast zullen aparte gesprekken met belanghebbende gebiedspartijen gevoerd worden om zo voor afstemming te zorgen en maximale koppeling met initiatieven uit het gebied. Ook zal er een eerste verkenning plaatsvinden naar de mogelijkheid voor experimenteerruimte/ beleidsexperimenten op basis van de Biodiversiteitsmonitor Akkerbouw.

- Doorzetten klankbordgroep (2 bijeenkomsten) en organiseren (financiële) commitment vanuit markt en ketenpartijen voor gestapeld belonen;
- Diverse (reken)exercities om bedrijfs-KPI's te relateren aan de (gebieds-)opgaven (DAW, stikstofaanpak, Habitatrichtlijn etc.) op basis van data van de deelnemende bedrijven;
- Ontwikkelen beloningstabel op basis van KPI's en vaststellen drempel- en streefwaardes (brons, zilver, goud?);
- Vergoeding voor akkerbouwers voor deelname aan de studiegroep en het aanleveren data;
- Gespreksrondes langs belanghebbende partijen (waterschappen, COSUN, Lamb Weston Meijer, FarmFrites, McDonalds, Albert Heijn, Rabobank, ASR etc.);
- Gesprekken met ketenpartijen over het inbouwen van/ link leggen met KPI's in hun eigen programma's;
- Eerste verkenning naar experimenteerruimte/ beleidsexperimenten op basis van de Biodiversiteitsmonitor Akkerbouw;

#### **F. Communicatie en projectmanagement**

- Communicatie binnen het project met deelnemende akkerbouwers, klankbordgroep en provincies;
- Communicatie over het project naar buitenwereld + start werving nieuwe deelnemers (±75 nieuwe akkerbouwers) voor fase 2b: verspreiding startflyer (1x), organisatie online startsymposium, inrichten projectpagina op website Boerenverstand, verspreiding persbericht (2x), communicatie via IBP website (2x), presentatie oogstbijeenkomst IBP (1x) en verspreiding voortgangsnotitie (2x);
- Uitvoering projectmanagement;

## 4.2 Fase 2b

Na de doorontwikkeling die plaatsgevonden heeft fase 2a is het doel van fase 2b (looptijd september 2023 – december 2024) het opschalen van het project naar een groep van  $\pm 100$  akkerbouwers. Hierbij horen de volgende activiteiten:

### A. Deelnemers Pilot

Fase 2b begint met de opschaling naar  $\pm 100$  akkerbouwers. Hiervoor vindt werving plaats en wordt een startbijeenkomst georganiseerd. Daarnaast worden er online bijeenkomsten georganiseerd om de akkerbouwers up-to-date te houden gedurende het project en wordt er een themadag op locatie georganiseerd;

- Organisatie startbijeenkomst voor akkerbouwers en werving nieuwe deelnemers;
- Organisatie themadag op locatie in de delta;
- Organisatie 2 online bijeenkomsten;

### B. Dataverzameling en privacy

De nodige input data voor de KPI's wordt in een online omgeving verzameld waar privacy gewaarborgd blijft en die gebruiksvriendelijk is voor de akkerbouwers. De KPI's worden berekend in deze zelfde omgeving en de akkerbouwers kunnen hun individuele resultaten bekijken en een rapportage inzien via een dashboard. De ontwikkeling van dit dashboard zal plaatsvinden in samenwerking met een agronoom vanuit Lamb West Meijer). Vervolgens wordt een statistische analyse uitgevoerd en de resultaten van de hele groep geanalyseerd (benchmarking).

- Inrichten online omgeving voor dataverzameling akkerbouwers;
- Analyse van data: berekenen KPI's per bedrijf met uitwerking en het opstellen van een overzicht van gemiddelde score's en verdeling van prestaties (statistische analyse, benchmarking etc.);
- Inzet agronoom (Lamb Weston Meijer) voor uitwerken dataspoelen en analyse data;
- Opstellen van (geautomatiseerde) rapportage van de bedrijfsresultaten voor de akkerbouwers (online KPI-dashboard);

### C. Inzet KPI-coaches/adviseurs

De  $\pm 100$  deelnemende akkerbouwers kunnen terecht voor hun vragen en voor persoonlijk advies/interpretatie van de resultaten bij de KPI-coaches. Deze coaches worden door onszelf getraind en zijn 'voorlopende' akkerbouwers of bedrijfsadviseurs. Hierbij zal ook de koppeling met de coaches gezocht worden vanuit het project BodemUP en onderzocht worden of SABE-vouchers ingezet kunnen worden voor dit advies. Daarnaast wordt de kerngroep akkerbouwers uit fase 2a doorgezet om gezamenlijk de resultaten te bespreken van de groep als geheel en praktische knelpunten op te lossen.

- Bijeenkomsten studiegroep kerngroep akkerbouwers (3x);
- Training akkerbouwers/adviseurs als KPI-coach (ondersteuning invullen data, interpretatie resultaten, projectbegeleiding, enz.) d.m.v. het organiseren van 4 bijeenkomsten inclusief aanwezigheid externe expert;
- Inzet KPI-coaches/adviseurs bij deelnemende akkerbouwers (elke akkerbouwer krijgt 1 uur individuele consultatie van een KPI-coach/adviseur);

### D. Bestuurlijke inbedding, lange termijn uitrol belonen voor prestaties

Om te zorgen voor de daadwerkelijke realisatie van de beloningsregeling op permanente basis zijn een aantal activiteiten van belang. Om te komen tot bestuurlijke inbedding bij de relevante gremia zullen bijeenkomsten georganiseerd worden en bilaterale gesprekken gevoerd worden. Ook zullen er in-house trainingen aangeboden worden aan deze partijen. Daarnaast zal de mogelijkheid voor het

belonen in ruimte op het gebied van wet- en regelgeving nadrukkelijk onderzocht worden en als mogelijk gestart worden met een pilot om dit in de Zuidwestelijke Delta te testen.

- Organiseren van klankbordgroep bijeenkomsten (2x);
- Het organiseren van bijeenkomsten met bestuurders (LTO en andere sectorpartijen, provincies etc.) en lobbyactiviteiten om te komen tot bestuurlijke inbedding van het project en de realisatie van het belonen voor prestaties op lange termijn;
- In-house trainingen en bijeenkomsten bij aangesloten potentiële beloners (bijvoorbeeld Rabobank, COSUN, etc.);
- Uitwerken opzetten beleidsexperimenten (onderzoek naar mogelijkheden voor afwijken van wet- en regelgeving, het voeren van gesprekken met beleidsmakers, directies, juristen etc.);
- Uitwerking beloningsregeling voor lange termijn (staatssteuntoets, link maken met Farm2Fork etc.);
- Aantrekken van nieuwe beloners (gesprekken met potentiële beloners: banken, financiële instellingen, ketenpartijen, verzekeringsmaatschappijen etc.);

#### E. Pilot beloning

Als onderdeel van de begroting wordt een budget gereserveerd voor het daadwerkelijk belonen van de ±100 deelnemende akkerbouwers. Dit wordt deels vanuit het KPI-k project gefinancierd en aangevuld met middelen uit het IBP. Bovendien is het een nadrukkelijk doel dit bedrag verder te verhogen met budgetten uit de markt en wordt ook gekeken naar andere manieren van belonen (rentekorting, pachtkorting, korting in waterschapsbelasting etc.)

- Uitkeren eerste beloningsbudget op basis van prestaties deelnemende akkerbouwers;

#### F. Communicatie en projectmanagement

- Communicatie binnen het project met deelnemende akkerbouwers, klankbordgroep, provincies etc.;
- Communicatie over het project naar buitenwereld: verspreiding startflyer (1x), organisatie online startsymposium, updaten projectpagina op website Boerenverstand, verspreiding persbericht (2x), communicatie via IBP website (2x), presentatie oogstbijeenkomst IBP (1x) en verspreiding voortgangsnotitie (1x) en eindnotitie (1x)
- Uitvoering projectmanagement;

#### Daarna:

Verdere opschaling en inbedden van de KPI-systematiek. Denk aan rentekorting, beloningssystemen van marktpartijen, GLB, mest- en mineralenbeleid enz. Maar ook aan gebiedsgerichte (klimaat)fondsen en verder afwijken van bestaande wet- en regelgeving.

### 4.3 Resultaten

Na afronding van fase 2a en 2b van het project zijn de volgende resultaten te verwachten:

#### Resultaten 2a

- Uitwerking gecombineerd opgave spoor zodat dit klaar is voor opschaling + resultaten en analyse van de KPI's uit de gecombineerde opgave voor studiegroep van 25+ akkerbouwers;
- Ontwikkeling van module in het BedrijfsBodemWaterPlan voor de nutriënt- en water KPI's zodat dit klaar is voor opschaling + eerste resultaten van deze KPI's en analyse voor de studiegroep 25+ akkerbouwers;
- Oplevering van de resultaten en analyse van de Milieumeetlat voor de studiegroep 25+ akkerbouwers;
- Oplevering (anonieme) dataset van de KPI's uit BMA en LNV kernset voor de studiegroep van 25+ akkerbouwers;

- Kennisuitwisseling, interpreteren van resultaten, reflectie op aanpak en opschaling etc. met studiegroep akkerbouwers d.m.v. 2 online bijeenkomsten met studiegroep 25+ akkerbouwers, 3 bijeenkomsten met kerngroep van ± 5 akkerbouwers en een individueel bedrijfsbezoek per akkerbouwer;
- Organisatie van klankbordgroep bijeenkomst 2x;
- Communicatiemomenten; oplevering starflyer, online startsymposium, projectpagina op website Boerenverstand en website IBP, persberichten (2x), presentatie oogstbijeenkomst IBP;
- Oplevering tweede versie beloningstabel met uitwerking van drempel- en streefwaarden
- Oplevering voortgangsnotitie (2x) met stand van zaken project, tussentijdse resultaten, tussentijdse conclusies, geleerde lessen etc.;

#### Resultaten fase 2b\*

- Organisatie verschillende bijeenkomsten (zowel online als fysiek) voor (werving van) deelnemende akkerbouwers (4x);
- Oplevering van (online) omgeving voor dataverzameling akkerbouwers en presentatie/ geautomatiseerde rapportage van KPI resultaten;
- Training van KPI-coaches/ adviseurs d.m.v. 4 bijeenkomsten;
- 3 in-house trainingen bij potentiële beloners;
- Uitwerking van (mogelijk) eerste beleidsexperiment o.b.v. KPI's;
- Oplevering derde versie beloningstabel + uitbetaling proefbeloner bij ± 100 akkerbouwers;
- Communicatiemomenten; oplevering starflyer, online startsymposium, update projectpagina op website Boerenverstand en website IBP, persberichten (2x), presentatie oogstbijeenkomst IBP;
- Oplevering tweede versie beloningstabel met uitwerking van drempel- en streefwaarden
- Oplevering voortgangs- en eindnotitie met stand van zaken project, (tussentijdse) resultaten, (tussentijdse) conclusies, geleerde lessen etc.;

\* De activiteiten en corresponderende resultaten van fase 2b zijn in enige mate afhankelijk van de tussenevaluatie na fase 2a. Hier zal dan helder gecommuniceerd worden over de stand van zaken en in consultatie met de studiegroep akkerbouwers en klankbordgroep gekeken worden naar de haalbaarheid van de doelen en aanpak voor fase 2b. Waar nodig zullen deze opnieuw geformuleerd worden en aangepast worden aan de resultaten vanuit fase 2a.

#### 4.3 Risico's

Wanneer men naar de doelen van dit project kijkt zijn er enkele risico's aanwezig die het belonen voor duurzame prestaties binnen de Zuidwestelijke Delta zouden kunnen bemoeilijken. Ten eerste is het mogelijk dat gebiedspartijen (overheden en markt- en ketenpartijen) uiteindelijk niet (voldoende) bereid zijn om de akkerbouwers daadwerkelijk te belonen. Om dit risico te ondervangen brengen wij verschillende type beloningen voor (financiële beloning, preferente pachtuitgifte, rentekorting etc.) en brengen we daarnaast de potentiële belonende partijen samen in de klankbordgroep, waar dit onderwerp regelmatig besproken wordt. Hierdoor kunnen we de voorkeuren en voorwaarden van de belonende partijen voor het belonen nu al meenemen, wat de kans op het uiteindelijke daadwerkelijke belonen vergroot. Een voorbeeld hiervan is de samenwerking met de waterschappen, waarbij we nu al, in afstemming met de waterschappen zelf, specifiek onderzoek doen naar hun waterdoelen binnen. Hierdoor ontwikkelen we KPI's en streefwaarden die aansluiten op het beleid van de waterschappen, waardoor ze hier op termijn relatief gemakkelijk op kunnen belonen. Een tweede risico is dat de akkerbouwers zich onvoldoende gestimuleerd voelen door de beloning om hun management aan te passen. Vanuit de eerste fase hebben wij deze boodschap al opgepikt (zie kader pagina 11), waardoor we hier nu al op kunnen anticiperen. Dit doen wij door in te zetten op een stapeling van beloningen vanuit verschillende

partijen en in verschillende vormen die het tezamen lonend kunnen maken voor de akkerbouwer om te verduurzamen. Daarnaast zien wij veel potentie in het belonen vanuit het verkrijgen van ruimte in wet en regelgeving wanneer bepaalde KPI score's behaald worden, zoals dat nu bijvoorbeeld al in de Brabantse Biodiversiteitsmonitor Melkvee het geval is. Daarom hebben wij in zowel fase 2a als 2b tijd gereserveerd de mogelijkheden hiertoe voor de akkerbouw te onderzoeken. Een dergelijke beloning zou op zich zou al een grote groep akkerbouwers kunnen stimuleren.

## 5. Projectorganisatie

Boerenverstand voert het project uit met een aantal onderaannemers en met behulp van externe expertise. Voor de begeleiding van de akkerbouwers en het ophalen van data huren we objectieve externe bedrijfsadviseurs in (LTO Noord voor Zuid-Holland, Delphy voor Noord-Brabant en ZLTO voor Zeeland).

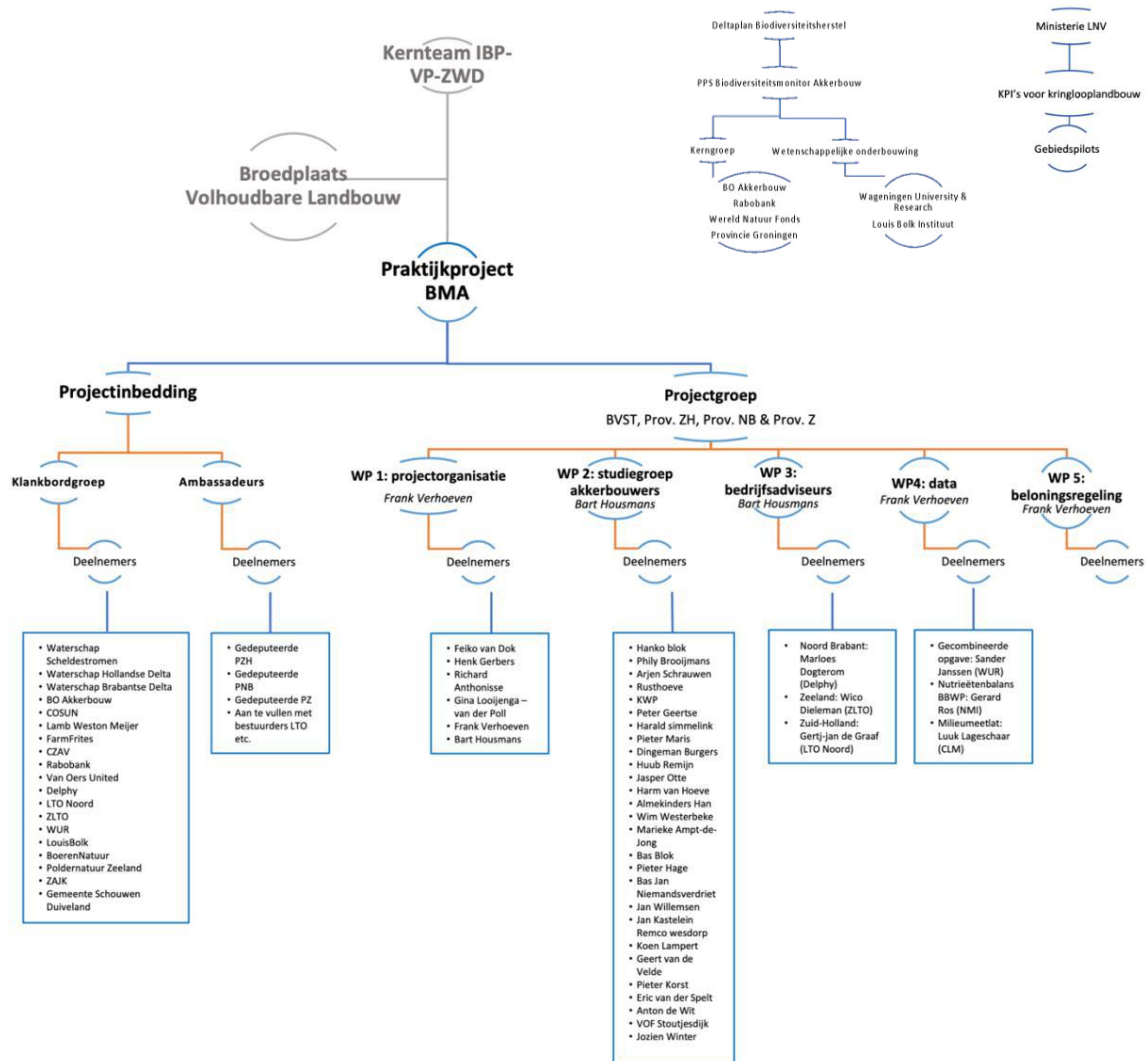
Ten behoeve van de bewaking van de wetenschappelijke onderbouwing, reflectie op ervaringen elders en de aanbevelingen voor beleid schakelen we externe expertise in van WUR, LBI en NMI. Dit doen we gestructureerd door hen te vragen mee te denken over de uitwerking van de KPI's en rekenregels, databronnen en opzet van de beloningsregeling. Daarnaast blijven wij in nauw contact met zowel de kerngroep van de BMA (BO Akkerbouw, WNF, Rabobank en provincie Groningen) als de onderzoeksgroep van de WUR, Boerenverstand en LBI die zich bezighouden met de KPI's voor kringlooplandbouw (onder leiding van Anne van Doorn, WUR). Als gebiedspilot van het LNV traject KPI's voor kringlooplandbouw vindt op regelmatige basis terugkoppeling plaats tussen de gebiedspilot (Zuidwestelijke Delta) en het overkoepelende landelijke traject. Deze terugkoppeling bestaat uit het delen van resultaten (zowel inhoudelijk, bijvoorbeeld op het vlak van de KPI's en data, als bestuurlijk, op bijvoorbeeld het leggen van de verbinding met andere overheidstrajecten en het organiseren van commitment bij landelijke partijen voor het belonen van de prestaties). Daarnaast biedt deze samenwerking ook de mogelijkheid kennis en ervaring uit te wisselen met andere akkerbouwgebieden binnen Nederland, wat de efficiëntie verhoogt. Ook kan vanuit het landelijke traject expertise ingezet worden ten behoeve van dit project in de Zuidwestelijke delta. Tot slot biedt dit de samenwerking ons project, en daarmee de drie provincies en akkerbouwers uit het gebied, de mogelijkheid directe input te leveren aan LNV over de ontwikkeling van KPI's.

Voor de technische uitwerking van de verschillende datasparen zal samengewerkt worden met NMI (Gerard Ros) en de WUR Earth & Informatics (WUR).

Na de opdrachtverlening zal de begeleidingsgroep worden doorgezet, bestaande uit de opdrachtgevers: de drie provincies van de Zuidwestelijke Delta. Het voorstel is om de samenstelling en regelmaat van vergaderen van fase 1 door te zetten. Gedurende het project worden zoveel mogelijk linken gelegd met andere initiatieven in Nederland, bij ketenpartijen en in de delta.

Zie voor een overzicht van de projectorganisatie het organogram (figuur 5).





Figuur 5: organogram met de projectstructuur van het project Biodiversiteitsmonitor Akkerbouw Zuidwestelijke delta. Rechtsboven in het organogram staat vind je de structuur van de inhoudelijke ontwikkeling van de Biodiversiteitsmonitor Akkerbouw als onderdeel van de PPS.

### 5.1 Interbestuurlijke samenwerking

Binnen het project is het betrekken van gebiedspartijen, het realiseren van interbestuurlijke samenwerking en samenwerking met andere initiatieven en projecten die spelen binnen het gebied een nadrukkelijk doel. In het kader van interbestuurlijke samenwerking hebben zowel het Rijk, de provincies als de waterschappen een directe rol binnen het project. Alle drie deze partijen zijn cofinancierder van het project en worden samengebracht in de klankbordgroep, waar onderlinge afstemming plaatsvindt. Al deze beleidslagen hebben belang bij de duurzame prestaties van de boer en de landbouwtransitie is bij uitstek een casus waar afstemming tussen deze partijen essentieel is. Momenteel is het helaas een belangrijk kritiekpunt vanuit de sector dat deze partijen onvoldoende afstemmen en dat dit resulteert in tegenstrijdig en/of lastig hanteerbare wet- en regelgeving op bedrijfsniveau. Binnen dit project komen deze verschillende overheden samen en vertalen we gezamenlijk alle gebiedsdoelen naar bedrijfsniveau. Dit is voor zowel de boer die onderhevig is aan dit beleid van belang, alsook voor de beleidsmedewerkers die aan dit proces deelnemen. Binnen dit

project stimuleren we de verschillende gremia hun input te leveren op wat ze van op boerenerf verwachten en dit onderling af te stemmen om zo tot een eenduidig en coherente methodiek van het meten van prestaties te komen die duidelijkheid aan de boer geeft. Vooralsnog zijn de gemeente in fase 1 deels betrokken (klankbordgroep). In de vervolgfase zullen we meerdere gemeenten uitnodigen hieraan deel te nemen en ook in onze communicatiestrategie meenemen.

Naast samenwerking tussen overheidslagen betrekken we ook nadrukkelijk de markt- en ketenpartijen. We richten ons dus op een netwerkende overheid waarbij maximaal benut wordt wat onder boeren en in de markt leeft en samengewerkt wordt.

## 6 communicatie

Vanuit het project zal via verschillende kanalen gecommuniceerd worden over het project. De onderstaande tabel geeft een opzet van hoe de communicatiestrategie er binnen dit project uit zal zien en welke doelgroepen met welke middelen bereikt worden.

Tabel 3. Opzet communicatiestrategie fase 2 Biodiversiteitsmonitor Akkerbouw Zuidwestelijke Delta

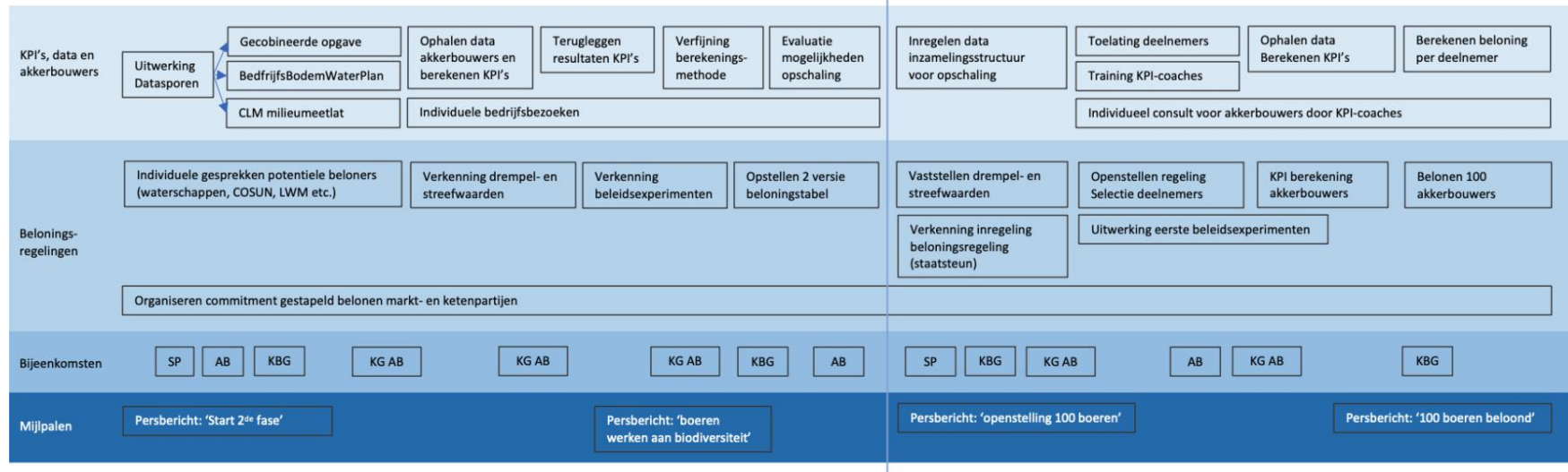
<b>Doelgroep</b>	<b>Doelstelling</b>	<b>Boodschap</b>	<b>Middel</b>
Akkerbouwers (in de Zuidwestelijke Delta en daarbuiten)	Bekend maken met de KPI-methodiek, meenemen in de aanpak en laten zien wat de voor- en nadelen kunnen zijn	De KPI-methodiek biedt helderheid voor ondernemers over welke doelen ze moeten bereiken en tracht hier een beloning vanuit markt en overheid tegenover te zetten.	Via persberichten in agrarische media (Akkerwijzer, Topbodem, Nieuwe Oogst etc.), social media, bijeenkomsten en mond-tot-mond
Overheden (LNV, de provincies, waterschappen en gemeenten)	Bekend maken met de KPI-methodiek, meenemen in de aanpak	De KPI-methodiek beidt de mogelijkheid tot versimpeling van beleid en interbestuurlijke samenwerking en stimuleert de ondernemer te verduurzamen en daarmee bijv. waterschappen te	Via IBP-website, social media, website BVST, klankbordgroep en bijeenkomsten en persberichten agrarische media
Markt- en ketenpartijen (leden van de klankbordgroep: o.a. COSUN, Rabobank, FarmFrites, LWM, ASR, etc.)	Bekend maken met de KPI-methodiek, meenemen in de aanpak, laten zien wat de wens van akkerbouwers is voor een beter verdienmodel	De ontwikkeling van KPI's sluit aan bij de wensen van zowel de ondernemer als de maatschappij van duurzame productie tegen een eerlijke prijs. Het is een kans voor markt- en ketenpartijen hier bij aan te haken	Via IBP-website, social media, website BVST, klankbordgroep en bijeenkomsten en persberichten agrarische media
Burgers	Bekend maken met de ontwikkelingen binnen de sector	Zowel boer als overheid wil verduurzamen en zoekt naar een manier waarop dit voor zowel boer als overheid kan. Er gebeurt veel op het vlak van duurzaamheid binnen de sector.	Via website BVST, social media kanalen, persberichten (agrarische) media

## 6. Planning

Onderstaand vind je een indicatieve planning voor fase 2a en fase 2b met daarin de voornaamste activiteiten.

### Fase 2a: doorontwikkeling

### Fase 2b: opschaling



Figuur 6: indicatieve planning fase 2a en 2b. Afkortingen bijeenkomsten: SP = symposium, KBG = klankbordgroep, AB = akkerbouwers, KG AB = kerngroep akkerbouwers.

## 6. Begroting en financiering

Op basis van de geschetste activiteiten komen wij tot een concept begroting. De begroting is verdeeld in fase 2a en fase 2b, in lijn met de activiteiten en wordt als een geheel ingediend. Fase 1 van het project (reeds voltooid) had een totale begroting van € 181.500,- incl. BTW, welke terug te vinden is in bijlage D.

Tabel 4: Conceptbegroting voor fase 2a en fase 2b.

<b>Begroting Biodiversiteitsmonitor akkerbouw Zuidwestelijke Delta fase 2a (looptijd van juli 2022 - augustus 2023)</b>				
<b>A. Studiegroep Akkerbouwers</b>	Aantal	Uren	Tarief	Totaal
Data-inwinning inregelen en coördineren		60	€ 125	€ 7.500
Bedrijfsbezoeken en contact akkerbouwers (o.a. BVST, ZLTO (N), Delphy)	25	8	€ 125	€ 25.000
Organisatie 2 bijeenkomsten met deelnemers (inclusief aanwezigheid bedrijfsadviseurs)	2	20	€ 125	€ 5.000
Inhuur experts bijeenkomsten	2		€ 1.000	€ 2.000
Inhoudelijke bijeenkomsten (3x) met kerngroepje meest betrokken akkerbouwers (5 akkerbouwers)	3	8	€ 125	€ 3.000
Vergoeding akkerbouwers voor deelname kerngroep (3 bijeenkomsten)	5		€ 200	€ 3.000
Inzet agronoom (Lamb Weston Meijer) voor bedrijfsadvies, analyse KPI resultaten en data en uitwerking datasporen B C en D (8 uur per maand)	11	8	€ 125	€ 11.000
Coördinatie en communicatie studiegroep		80	€ 125	€ 10.000
<b>B. Uitwerking en testen data uit GDI</b>				
Verder analyseren data vanuit gecombineerde opgave/ satelliet (WUR) en onderzoek KPI gereduceerde grondbew.	stelpost			€ 12.500
Verwerken en interpreteren data		20	€ 125	€ 2.500
<b>C. Ontwikkeling bedrijfsbalans</b>				
Uitwerken samen met waterschappen m.b.t. van waterdoelen en DAW en vertaling naar KPI's;		32	€ 125	€ 4.000
Ontwikkelen module bedrijfs-/nutriëntenbalans in het BedrijfsbodemWaterPlan	stelpost			€ 30.000
Testen module op 6 akkerbouwbedrijven		48	€ 125	€ 6.000
Verwerken en interpreteren data		40	€ 125	€ 5.000
<b>D. Milieubelastingspunten GBM d.m.v. CLM Milieumeetlat</b>				
CLM-milieumeetlat abonnement	1		€ 2.020	€ 2.020
Verwerken en interpreteren data		20	€ 125	€ 2.500
<b>E. Belonen voor prestaties</b>				
Organisatie klankbordgroep inclusief 2 klankbordgroep bijeenkomsten	2	8	€ 125	€ 2.000
Uitwerken vertaling bedrijfsprestaties naar gebiedsniveaus en koppeling gebiedsopgaven (DAW, Habitat richtlijn, stikstof aanpak etc.) en verkenning voor mogelijkheid voor experimenteerruimte/ beleidsexperimenten op basis van Biodiversiteitsmonitor Akkerbouw.		32	€ 125	€ 4.000
Ontwikkelen beloningstabel op basis van KPI's en vaststellen drempel- en streefwaardes (brons, zilver, goud?);		20	€ 125	€ 2.500
Gespreksrondes met (potentiële beloners) (waterschappen, COSUN, Lamb Weston Meijer, FarmFrites, Rabobank, ASR etc.)		24	€ 125	€ 3.000
Vergoeding deelnemende akkerbouwers (4 x aanwezigheid bijeenkomsten, bedrijfsbezoeken, aanleveren data etc.)	25		€ 750	€ 18.750
<b>F. Communicatie en projectmanagement</b>				
Communicatie binnen het project, met de deelnemende akkerbouwers, klankbordgroep, provincies etc.	52	1	€ 125	€ 6.500
Communicatie over het project naar buitenwereld + start werving nieuwe deelnemers (±75 nieuwe akkerbouwers) voor fase 2b: verspreiding startflyer (1x), organisatie online startsymposium, inrichten projectpagina op website Boerenverstand, verspreiding persbericht (2x), communicatie via IBP website (2x), presentatie oogstbijeenkomst IBP (1x) en verspreiding voortgangsnotitie (2x)		40	€ 125	€ 5.000
Ontwikkelen communicatiemiddelen	stelpost			€ 6.000
Uitvoeren projectmanagent (3 uur per week)	52	4	€ 125	€ 26.000
Subtotaal fase 2a (excl. btw)				€ 204.770

Begroting Biodiversiteitsmonitor akkerbouw Zuidwestelijke Delta fase 2b (looptijd van september 2023 tot en met december 2024)				
A. Deelnemers pilot	Aantal	Uren	Tarief	Totaal
Startbijeenkomst (voorwerving nieuwe deelnemers en uitbreiden groep naar 100 akkerbouwers) - organisatie startbijeenkomst		20	€ 125	€ 2.500
Startbijeenkomst - kosten startbijeenkomst (locatie, catering etc.)				€ 4.000
Themadag voor de deelnemers - organisatie themadag		16	€ 125	€ 2.000
Themadag voor de deelnemers - kosten themadag (locatie, catering etc.)				€ 4.000
2 online bijeenkomsten voor deelnemende akkerbouwers(uitleg van het systeem, begeleiding dataverzameling, enz.)	2	4	€ 125	€ 1.000
B. Dataverzameling en privacy				
Inrichten online omgeving dataverzameling	Stelpost			€ 10.000
Analyse van data: per akkerbouwer een berekening van de bedrijfsspecifieke KPI's met uitwerking en het opstellen van een overzicht van gemiddelde score's en verdeling van prestaties (statistische analyse)		80	€ 125	€ 10.000
Inzet agronoom (Lamb Weston Meijer) voor bedrijfsadvies, analyse KPI resultaten en data (8 uur per maand)	9	8	€ 125	€ 9.000
Opstellen van (geautomatiseerde) rapportage van de bedrijfsresultaten voor de akkerbouwers (online KPI dashboard)	Stelpost			€ 5.000
C. Inzet KPI-coaches/adviseurs				
Bijeenkomsten studiegroep kerngroep akkerbouwers - organisatie	3	8	€ 125	€ 3.000
Bijeenkomsten studiegroep kerngroep akkerbouwers - vergoeding akkerbouwers (5 akkerbouwers x 3 bijeenkomsten voor inhoudelijke sturing/ontwikkeling)	15	2	€ 60	€ 1.800
Training akkerbouwers/adviseurs als KPI-coach (ondersteuning invullen data, interpretatie resultaten, projectbegeleiding, enz.) d.m.v. het organiseren van 4 bijeenkomsten inclusief aanwezigheid externe expert	4	20	€ 125	€ 10.000
Inzet KPI-coaches/adviseurs op de bedrijven (100 uur beschikbaar voor individuele (online) begeleiding, dus 1 uur per deelnemende akkerbouwer)	100	1	€ 125	€ 12.500
D. Bestuurlijke inbedding, lange termijn uitrol belonen voor prestaties				
Organisatie klankbordgroep inclusief 2 klankbordgroep bijeenkomsten	2	8	€ 125	€ 2.000
Bestuurdersbijeenkomsten en lobbyactiviteiten		24	€ 125	€ 3.000
In-house trainingen en in-house promotiebijeenkomsten	3	8	€ 125	€ 3.000
Opzetten serie beleidsexperimenten (onderzoek mogelijkheden afwijken wet- en regelgeving, gesprekken met beleid, bestuur, juristen, enz.)	32		€ 125	€ 4.000
Uitwerking beloningsregeling (afstemming Farm2Fork, staatsteuntoets, enz.)	28		€ 125	€ 3.500
Aantrekken van nieuwe beloners (gesprekken met potentiële beloners: financiële instellingen, ketenpartijen, verzekeringsmaatschappijen etc.)	32		€ 125	€ 4.000
E. Pilotregeling beloning				
Budget proefbeloning voor ± 100 akkerbouwers				€ 200.000
F. Communicatie en projectmanagement				
Communicatie binnen het project, met de deelnemende akkerbouwers, klankbordgroep, provincies etc.	64	1	€ 125	€ 8.000
Communicatie over het project naar buitenwereld: verspreiding startflyer (1x), organisatie online startsymposium, updaten projectpagina op website Boerenverstand, verspreiding persbericht (2x), communicatie via IBP website (2x), presentatie oogstbijeenkomst IBP (1x) en verspreiding voortgangsnotitie (1x) en eindnotitie (1x)		52	€ 125	€ 6.500
Projectmanagement en communicatie	64	4	€ 125	€ 32.000
Subtotaal fase 2a (excl. btw)				€ 340.800
Totaal (excl. BTW)				€ 545.570
Totaal (incl. 21% BTW)				€ 660.140

De begroting wordt verdeeld onder verschillende partijen binnen het project. Boerenverstand krijgt een deel als hoofdaannemer, de deelnemende akkerbouwers krijgen een vergoeding voor hun tijd en data en een variabele beloning op basis van prestaties, de bedrijfsadviseurs (ZLTO, LTO Noord,

Delphy en Lamb Weston Meijer) en KPI-coaches krijgen uren toebedeeld en er worden ontwikkelopdrachten uitgezet bij NMI en de WUR. De verdeling van het budget onder deze partijen is weergegeven in tabel 5.

Tabel 5: Verdeling budget fase 2 onder partijen en deelnemende akkerbouwers

Partij	Bedrag
Boerenverstand	€ 185.500
Deelnemende akkerbouwers	€ 223.550
Externe bureaus (ZLTO, LTO Noord, Delphy, NMI, WUR, LWM)	€ 136.520
Totaal (excl. BTW)	€ 545.570

De financiering van fase 1 van het project Biodiversiteitsmonitor Akkerbouw Zuidwestelijke Delta is geheel voortgekomen uit cofinanciering van de provincies (zie bijlage D voor begroting en opdrachtbrieven provincies voor fase 1). Voor fase 2 vragen wij subsidie aan bij het IBP voor het bedrag van €330.570,- (excl. BTW). Vanuit het KPI-K project van LNV is in de begroting van de gebiedspilots € 150.000,- excl. BTW gereserveerd voor de Zuidwestelijke Delta (Bijlage E). Dit bedrag wordt ingezet om de begroting mee aan te vullen. Daarnaast levert Lamb Weston Meijer een in-kind bijdrage door het ter beschikking stellen van een agronoom voor 8 uur per maand (Bijlage F). **Deze in-kind bijdrage staat gelijk aan een bedrag van € 20.000,- excl. BTW. ((8 uur per maand \* € 125/uur\* 20 maanden).** Tot slot dragen ook de drie waterschappen (waterschap Scheldestromen, waterschap Hollandse Delta en waterschap Brabantse Delta) elk €15.000,- excl. BTW bij aan het project.

Tabel 6 geeft een overzicht van de financiering van fase 2. Vanuit dit overzicht blijkt dat er in totaal € 330.570 excl. BTW vanuit het IBP bijgedragen wordt, € 150.000,- excl. BTW vanuit KPI-k, € 20.000 excl. BTW (in-kind) door Lamb Weston Meijer en in totaal € 45.000 excl. BTW door de drie waterschappen.

Tabel 6: Overzicht van de financiering van fase 2 bestaande uit financiering van het IBP, KPI-k, waterschap Scheldestromen, waterschap Hollandse Delta, waterschap Brabantse Delta en Lamb Weston Meijer (in kind)

Partij	Financiering
IBP	€330.570
Cofinanciering KPI-K	€150.000
Cofinanciering (in-kind) Lamb Weston Meijer	€ 20.000
Cofinanciering waterschap Scheldestromen	€ 15.000
Cofinanciering waterschap Hollandse Delta	€ 15.000
Cofinanciering waterschap Brabantse Delta	€ 15.000
Totaal (excl. BTW)	€ 545.570

### Uitgaveplanning

De onderstaande tabel (tabel 7) geeft een indicatie van de uitgave planning binnen dit project.

Tabel 7: indicatieve uitgaveplanning over de looptijd van het project (alle bedragen afgerond op duizenden euro's)

Periode	Bedrag
2022	€ 125.000
2023	€ 165.000
2024	€ 370.000
Totaal (incl. BTW)	€ 660.000

## Beloningsregeling en staatssteun

Decentrale overheden moeten rekening houden met de staatssteunregels als zij ondernemingen in de landbouwsector willen steunen. Als penvoerder is Boerenverstand in het kader van dit project verantwoordelijk van voor de uitwerking hiervan. Op grond van bepaalde instrumenten kan, in overeenstemming met de Europese staatssteunregels, toch staatssteun verleend worden aan agrariërs. Bij het verlenen van steun wordt gekeken naar de activiteit waarvoor steun wordt verleend, niet in de eerste plaats naar de ontvanger van de steun. Het kan dus voorkomen dat steun verleend wordt aan een agrariër, maar niet voor landbouwdoeleinden. Zo kan steun voor activiteiten die geen invloed hebben op de primaire landbouw staatssteunproof worden gemaakt op basis van andere steunkaders, zoals:

- [Algemene groepsvrijstelling](#) (AGVV): Bepaalde categorieën van steun kunnen worden vrijgesteld onder de Algemene Groepsvrijstellingsverordening of AGVV ([Verordening \(EU\) nr. 651/2014](#)), bijvoorbeeld wanneer het gaat om milieusteun.
- [Reguliere de-minimisverordening](#): op basis van de de-minimisverordening (EU) nr. 1408/2013) kan een maximaal steunbedrag van € 20.000,- over drie belastingjaren als de-minimissteun worden gegeven aan primaire producenten van landbouwproducten.

Het project Biodiversiteitsmonitor Akkerbouw Zuidwestelijke Delta is niet het eerste project binnen Nederland waar boeren beloond worden op basis van hun duurzame prestaties. Voor

Het uitwerken van de regeling is onderdeel van het projectplan (zie de bij activiteiten fase 2b onder kopje " G. Bestuurlijke inbedding, lange termijn uitrol belonen voor prestaties". Hierbij zal mee gekeken en mee geleerd bij andere projecten in Nederland waar boeren al beloond worden op basis van KPI's. Zo werkt men in de provincie Gelderland werkt met een de-minimisverklaring, en in de provincie Brabant met een algemene groepsvrijstelling. Voor de Zuidwestelijke Delta zal gekeken worden welke van deze twee regelingen het meest geschikt is onder de lokale omstandigheden. Bovendien is de uitwerking van beloningsregelingen op basis van KPI's ook een nadrukkelijk doel van het landelijk KPI-k project, waar vanuit ook lessen voor dit project getrokken kunnen worden.

## Bijlage A: voortgangsnotitie Biodiversiteitsmonitor Akkerbouw Zuidwestelijke Delta

Update februari 2021

Door:

Datum: 16-02-2022

### Leeswijzer

*Deze voortgangsnotitie geeft een update van de stand van zaken van het project Biodiversiteitsmonitor akkerbouw Zuidwestelijke delta tot en met december 2021. Het document geeft een samenvatting van de missie en aanpak van het project, als wel een overzicht van de ondernomen activiteiten en voorstel voor vervolg.*

### Introductie

We staan voor de uitdaging om de voedselproductie te verduurzamen op een manier die past bij de ondernemer en zijn omgeving. Grote en urgente opgaven zoals biodiversiteitsherstel, duurzaam bodembeheer, ruimtelijke druk, het verbeteren van de waterkwaliteit en klimaatverandering kan de boer niet alleen oplossen. Dit vraagt om een brede samenwerking tussen de agrarische sector, de voedselketen en de maatschappij. Het stellen van doelen voor de lange termijn en het tonen en belonen van de bijdragen aan het behalen van deze doelen zijn daarbij essentieel.

### Onze ambitie

Samen met de keten, overheden en kennispartijen stellen we de lange termijn duurzaamheidsdoelen vast. Via Kritische Prestatie Indicatoren (KPI's) kunnen ondernemers meten of ze goed presteren op deze duurzaamheidsdoelen. Sturen op doelen biedt ondernemers vrijheid in hoe deze doelen te bereiken. Afnemers, maatschappelijke partijen, banken en de overheid kunnen deze prestaties vervolgens waarderen en belonen (gestapeld belonen). Zo loont duurzaamheid steeds meer.

Eind 2020 zijn we in lijn met deze opgaves en ambities in opdracht van de provincies Noord-Brabant, Zeeland en Zuid-Holland gestart met het project "belonen voor prestaties in de Zuidwestelijke Delta". Dit project is mede geïnspireerd door de biodiversiteitsmonitor melkvee en de gestapelde beloningen die inmiddels in verschillende provincies en via de markt zijn opgezet. Het project richt zich specifiek op de akkerbouw en neemt de 0.2 lijst KPI's van de Biodiversiteitsmonitor Akkerbouw als basis. Inmiddels is hierover ook een wetenschappelijk rapport verschenen (LINK).

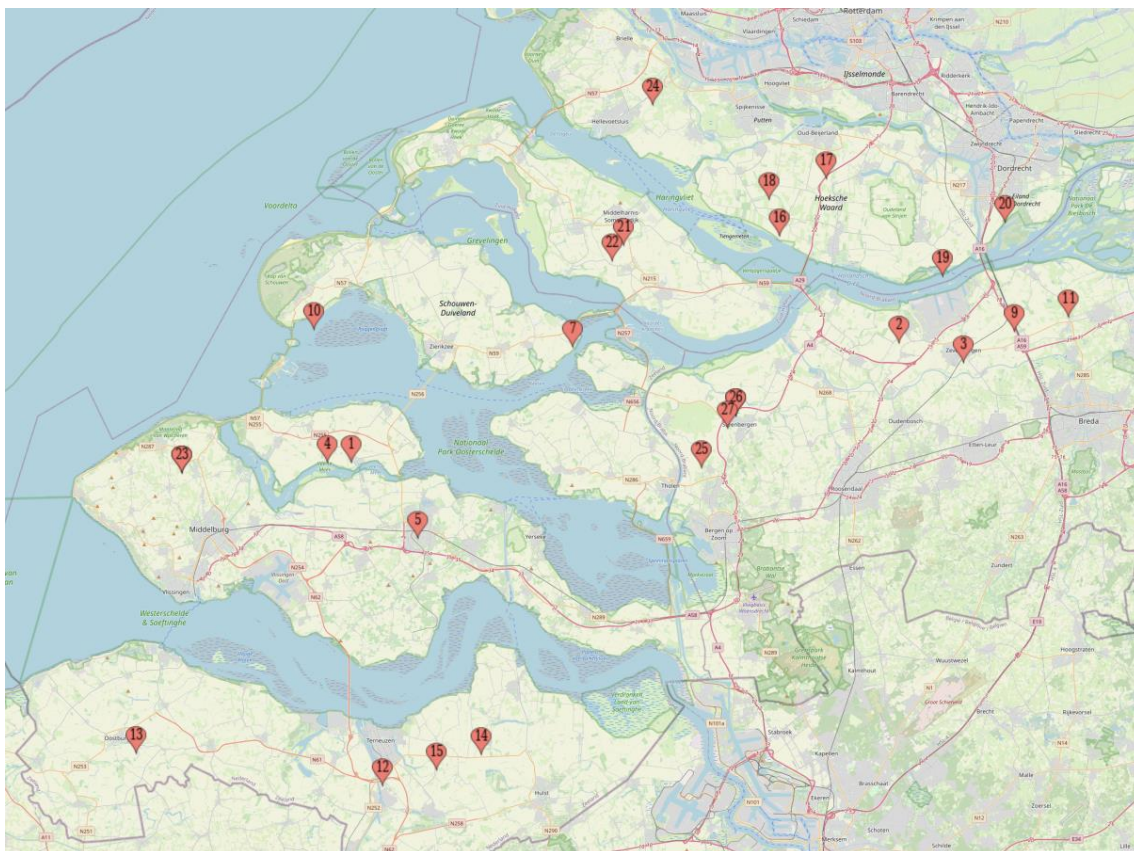
De 0.2 lijst KPI's van de BO Akkerbouw:

- % rustgewassen in rotatie
- Organische stofbalans
- Stikstofoverschot
- Milieubelasting gewasbeschermingsmiddelen
- % bodembedekking
- Carbon footprint
- % natuur- en landschapsbeheer
- Gewasdiversiteit

Het doel voor de Zuidwestelijke Delta is een breed gedragen, praktisch haalbare beloningsregeling op basis van de KPI's zodat duurzame prestaties van akkerbouwbedrijven beloond en gewaardeerd kunnen worden.



In deze eerste fase zijn 27 akkerbouwers geselecteerd (figuur 1) waarmee we aan de slag gaan om de KPI's in de praktijk te testen. Tegelijkertijd is er een klankbordgroep ingesteld met deelnemers vanuit de markt, NGO's en overheden, om te zorgen voor kritische en constructief advies en inzet op de uitvoering en mogelijke opschaling van het project.



Figuur 1. Deelnemende akkerbouwers (27) aan de pilot verspreid over de Zuidwestelijke Delta.

### Projectfasen en beoogd vervolg

1. Huidige fase (t/m eind 2021): toetsen monitoringssysteem (KPI's) en ontwikkeling eerste versie beloningsregeling met 25-30 akkerbouwers, betrekken brede vertegenwoordiging voedselketen (klankbordgroep) (opdracht provincie Zeeland, Zuid-Holland, Brabant)
2. Project fase 2 (2022/2024): doorontwikkeling monitoringssysteem en beloningsregeling Zuidwestelijke met een studiegroep akkerbouwers en brede vertegenwoordiging voedselketen (subsidie IBP met 50% cofinanciering als voorwaarde)
3. Project fase 3 (2023/2024- ...) doorontwikkeling monitoringssysteem en beloningsregeling Zuidwestelijke Delta met een grotere groep akkerbouwers en brede vertegenwoordiging voedselketen (mogelijke middelen Europa?)

### Pilot binnen landelijke traject KPI-k

Het project wordt als één van de praktijkprojecten gezien van het landelijk project KPI-k (KPI's voor kringlooplandbouw) en is onderdeel van het realisatieplan van het Ministerie van LNV. Landelijk is er een versnelling gekomen in het sturen op doelen via prestatie-indicatoren met het oog op de Europese ontwikkeling van de Farm to Fork-strategie en de ontwikkeling van het nieuwe Gemeenschappelijk Landbouwbeleid (GLB). In het landelijke traject worden ook de linken gemaakt

met bijvoorbeeld de GLB-pilots. Er is inmiddels een eerste *white paper* verschenen en een landingspagina: [www.wur.nl/kpi](http://www.wur.nl/kpi). Als een van de praktijkprojecten heeft de Biodiversiteitsmonitor akkerbouw Zuidwestelijke Delta een belangrijke adviesrol richting het landelijke traject. De geleerde lessen vanuit dit traject worden meegenomen in de evaluatie richting het ministerie van LNV.

Vanuit KPI-k staan alle duurzaamheidsopgaven centraal en dat gaat dus breder dan alleen biodiversiteit, alleen er is wel een grote mate van overlap in KPI's. De volgende KPI's zijn aanvullend:

- % eiwitgewassen
- % gereduceerde grondbewerking
- Fosfaatoverschot
- Ammoniakemissie
- Energiebalans (kwh)

Daarnaast wordt de verbinding met andere projecten gezocht. Bijvoorbeeld met de ontwikkeling van de Open Bodem Index (ASR, Rabobank en Vitens) voor de beoordeling van duurzaam bodembeheer, het project Koolstofboeren (ZLTO) voor het belonen van CO<sub>2</sub> opslag in de bodem en de pilots rondom het nieuwe GLB en de ontwikkeling van puntensystemen.

## Projectstructuur

### De projectgroep

Het project is onderdeel van het Interbestuurlijk programma (IBP) Zuidwestelijke Delta waarin het Rijk samen met drie provincies, gemeenten en waterschappen werken aan een vitaal landschap. De provincie Zeeland, Brabant en Zuid-Holland hebben de opdracht gegeven aan Boerenverstand i.s.m. de WUR en LBI om de aanpak te ontwikkelen en toetsen in de Zuidwestelijke Delta.

### De Klankbordgroep

Voor de ontwikkeling van KPI's en de belonen voor prestatie-aanpak in de Zuidwestelijke Delta, is het van belang dat een brede vertegenwoordiging meedenkt en meedoet. Er is een eerste informatieve bijeenkomst gehouden op 26 juni 2021 met potentiële deelnemers van deze klankbordgroep. Vervolgens is op 1 oktober 2021 de eerste fysieke bijeenkomst geweest. Hierbij waren vertegenwoordigers aanwezig van o.a. de provincies, de waterschappen, BO Akkerbouw, LambWeston, ZLTO, LTO Noord, ZAJK, COSUN, CZAV, BAYER, Poldernatuur Zeeland, FarmFrites, Delphy en het Louis Bolk Instituut. De taak van de klankbordgroep is om tot een ingebed project te komen dat breed gedragen wordt door gebiedspartijen.

De leden van de klankbordgroep:

- Ondersteunen de projectambitie en aanpak
- Zijn klankbord en geven reflectie, kritiek en constructief advies
- Geven vanuit het project advies richting het landelijk KPI-traject
- Werken mee aan het opschalen van het project en het creëren van een ecosysteem van belonen.

Naast een brede vertegenwoordiging vanuit overheden, NGO's en markt zullen hier ook enkele boeren vanuit het project bij aansluiten. Vanuit het project zijn we voornemens om in samenwerking met de partijen uit de klankbordgroep het project op te schalen en door te ontwikkelen in 2022 met behulp van het IBP-programma.

## Samenvatting ontwikkelingen KPI's en data

Inhoudelijk is al snel duidelijk geworden dat de data die nodig is voor de KPI's uit de 0.2 lijst BMA niet eenvoudig op te halen is bij akkerbouwbedrijven. Data wordt weinig uniform geregistreerd binnen de akkerbouw, zoals bijvoorbeeld wel gebeurt binnen de melkveehouderij d.m.v. de Kringloopwijzer en

de daaraan gekoppelde centrale database. De insteek van dit project is om vooral praktisch aan de slag te gaan met de KPI's en te kijken naar wat er al mogelijk is. Uitdagingen zitten hierbij dus enerzijds bij dataverzameling, maar zeker ook bij de interpretatie van deze data. Binnen dit project zijn daarom verschillende trajecten ingezet om de verschillende databronnen verder te onderzoeken. Deze dataspooren zijn:

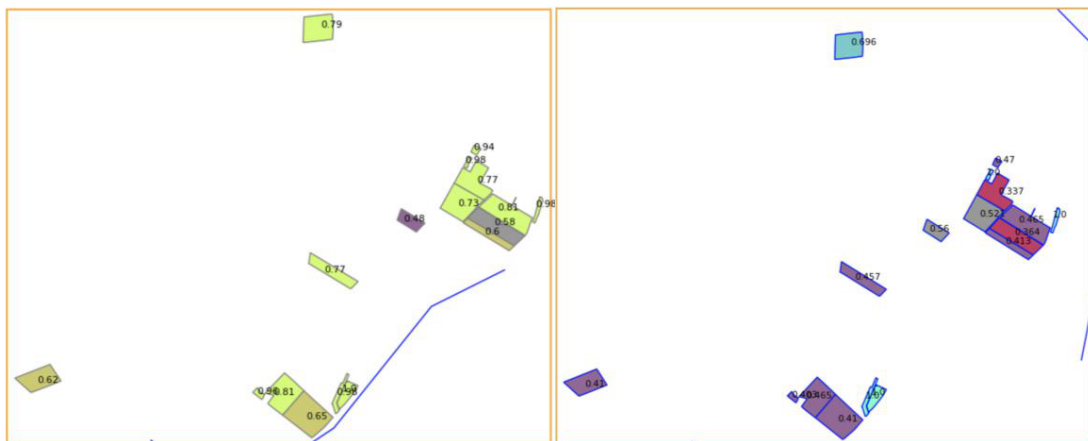
### 1) De **Gecombineerde opgave** als basis

Er is een samenwerking gezocht met Earth & Informatics van de WUR om op basis van de gecombineerde opgave<sup>2</sup> (GDI) een eerste berekeningen voor een aantal KPI's te maken (% rustgewassen in rotatie, % bodembedekking en gewasdiversiteit). De GDI wordt jaarlijks door elke agrariër ingediend bij RVO en vormt de basis voor de landbouwtelling en bijvoorbeeld de mestwetgeving. Het is uniform en voor elk landbouwbedrijf beschikbaar. De opgave bevat o.a. ruimtelijke data (de perceelskaart), is goed geborgd en gemakkelijk aan te leveren door agrariërs.

Omdat de GDI een solide basis vormt voor een aantal KPI's is deze databron bij alle deelnemende akkerbouwers ingewonnen. Gedurende de zomer is er een eerste ronde langs de akkerbouwers gemaakt waarbij eerste bedrijfsspecifieke resultaten van een aantal van de KPI's voorgelegd zijn als een praktijktoets. De resultaten werden in grote mate herkend en met de geleverde input vindt nu een verfijningsslag plaats.

Acties die momenteel lopen binnen dit spoor:

- Het publiceren van een factsheet per KPI, met daarin definitie, berekening, gewastabellen en drempel- en streefwaarden. Hierbij wordt aansluiting gezocht bij de definities van het recent gepubliceerde [rapport van Wageningen en Louis Bolk](#).
- Doorgaand testen met de deelnemende akkerbouwers (jaar-over-jaar variaties, meerjarig gemiddelden etc,) om te komen tot robuuste getallen.



Figuur 2: voorbeeld van resultaten op basis van GDI voor een deelnemende akkerbouwer uit de pilot. Met % jaargroen (links) en rotatie index (rechts) per perceel.

### 2) Aftap van het **bedrijfsmanagementsysteem**

In een eerdere quickscan uitgevoerd door de BO akkerbouw worden de bedrijfsmanagementsystemen als kritieke databron genoemd. Dit dataspoor kent momenteel nog uitdagingen omdat er verschillende teeltregistratiesystemen gebruikt worden en de data niet altijd volledig geborgd is. Er is opdracht gegeven aan VAA Consultancy om voor drie akkerbouwbedrijven

<sup>2</sup> Gecombineerde opgave: elke agrariër dient deze jaarlijks in bij RVO. Deze opgave geeft een overzicht van o.a. de percelen en geteelde gewassen. Wanneer men deze in shapefile opvraagt kan men bovendien de ligging van de percelen inzien. De gecombineerde opgave wordt afgekort als GDI.

met verschillende teeltregistratiesystemen een aftap te maken en de KPI's te berekenen (organische stofbalans, stikstofoverschot, milieubelasting gewasbeschermingsmiddelen, carbon footprint en rustgewassen in rotatie). Dit is een work-in-progress, er zijn eerste resultaten.

Tabel I: Eerste resultaten uit de aftap van bedrijfsmanagementsystemen van drie bedrijven uit de pilot.

KPI	Bedrijf 1	Bedrijf 2	Bedrijf 3	Gemiddeld
Organische stofbalans [kg EOS/ha]	795	180	-747	76
Stikstofoverschot [kg/ha]	217	159	-61	105
Milieubelastingpunten GBM (totaal)	8.657	3.356	9.446	7.153
CO2 uitstoot*	2.488	994	-	1.741

\* De CO2 uitstoot wordt bepaald door een koppeling te maken tussen het BMS en de Cool Farm Tool. De uitkomsten voor CO2 uitstoot zijn nog niet volledig door een storing in de acceptatie omgeving van de CFT Hub.

Tot nu toe worden vooral kansen geschetst (vrij optimistisch), maar om dit alles op grote schaal geautomatiseerd toe te passen zal een behoorlijke investering in data-infrastructuur nodig zijn. VAA heeft een presentatie opgeleverd met de resultaten.

Acties en vragen vanuit dit spoor:

- Welke investering is nodig om een grootschalige aftap van BMS mogelijk te maken?
- Welke partijen zijn bereid de kosten daarvoor te dragen?

### 3) Aftap **SCAN-GIS**

Voor de KPI Natuur en landschap is er veel gelijkheid met de melkveehouderij. Daarom is de opdracht gegeven aan BoerenNatuur om voor zes akkerbouwbedrijven dezelfde systematiek toe te passen en deze KPI te verzamelen. Er wordt een notitie opgeleverd met de resultaten en reflectie.

Tabel II: Resultaten uit de inventarisatie van Boeren Natuur bij zes bedrijven uit de pilot.

KPI	Bedrijf 1	Bedrijf 2	Bedrijf 3	Bedrijf 4	Bedrijf 5	Bedrijf 6
Natuur en landschap	0,12 %	49,56%	34,22%	15,42	0,78	16,25%
Kruidenrijk grasland	0%	0%	0%	0%	0%	0%

Acties en vragen vanuit dit spoor:

- Wat is de ambitie van BoerenNatuur voor de doorontwikkeling? Welke KPI's zouden hieruit nog meer kunnen voortkomen?
- Kunnen de provincies met BoerenNatuur dit gezamenlijk oppakken?

### 4) Het **bedrijfs-bodem-waterplan**

Deze tool wordt door de provincie Noord-Brabant gebruikt in het project Bodem-up. Het bevat een perceelskaart en er kunnen ook KPI's op uitgerekend worden op het gebied van water.

Acties vanuit dit spoor:

- Het BBWP bij een aantal deelnemers in beeld brengen in 2022
- De KPI's die vanuit het BBWP komen vergelijken met de uitkomsten van deze KPI van andere datasporen.
- BBWP verder doorontwikkelen zodat er meer KPI's uit berekend kunnen worden.

- Keuze maken of deze tool onderdeel gaat worden van een beloningsregeling, is dit misschien een voorwaarde voor waterschappen?

#### 5) De **OS-Balans**

Omdat de organische stofbalans een grote rol speelt binnen de akkerbouw willen we hier nu al ervaring mee op doen en data boven tafel krijgen. Ondanks dat dit later wellicht uit een koppeling met de bedrijfsmanagementsystemen komt (zie 2), lijkt het ons verstandig nu al een start te maken. Hiervoor zijn verschillende tools en benaderingen. De meest simpele is op basis van aanvoer van EOS (bijv. [www.os-balans.nl](http://www.os-balans.nl)) van SMK), maar er worden ook tools ontwikkeld die werken met balansen en daadwerkelijke OS-gehalten in de bodem (BodemCtool WenR).

Acties en vragen vanuit dit spoor:

- Is OS-balans.nl (SMK) de juiste tool om een start met deze KPI te maken? Of beter direct beginnen met de BodemCtool vanwege de langetermijn mogelijkheden?
- Wat is de relatie met Carboncredits projecten? Maatregelen die daar geïnventariseerd worden zullen overlappen.

#### 6) De **milieumeetlat**

Hoewel deze KPI in grote mate afhankelijk is van het bouwplan is, blijft het doel om er zo weinig mogelijk van te toe te passen en met een zo laag mogelijke milieubelasting. In het kader van biodiversiteit is dit een cruciale KPI. Momenteel is er de milieumeetlat van CLM en is de MIG (milieu indicator gewasbescherming) in ontwikkeling via een PPS zodat deze internationaal toepasbaar wordt in ontwikkeling. Het is ook mogelijk om deze vanuit het bedrijfsmanagement systeem af te tappen.

Acties vanuit dit spoor:

- Deelnemers belonen voor invullen van de CLM milieumeetlat open teelten (nu handmatig, medio 2022 mogelijk automatisch via EDI-Crop API).
- Aansluiten bij PPS en ontwikkeling MIG (deze wordt pas eind 2022 opgeleverd).

#### Een nadere analyse per KPI's

Hieronder volgt een overzicht per KPI met de ervaringen die vanuit dit project opgehaald zijn en hoe ze eventueel in een eerste beloningsregeling toegepast kunnen worden.

#### % rustgewassen

##### **Definitie**

Is het aandeel rustgewassen als percentage van het totaal aantal ha (in het bouwplan) van een bedrijf per kalenderjaar.

##### **Data**

Deze KPI is relatief eenvoudig te sourcen, met de GDI als bron. Daarnaast ligt een lijst vanuit de GLB-pilot akkerbelt met een overzicht van welke gewassen als rustgewas gelden.

##### **Ervaringen**

Deze KPI zou een reflectie moeten geven van de intensiteit van het bouwplan. De vraag is of % rustgewassen an sich voldoende zegt. Hierin worden andere aspecten, zoals bijvoorbeeld % rooigewassen en % eiwitgewassen, niet meegenomen. Een mogelijk alternatief is de gewasrotatie index, die de historie van een perceel bekijkt en alle gewassen uit de laatste aantal jaren meeneemt, waarmee je tot een index van de bouwplanhistorie van dat perceel komt. Dit traject wordt onderzocht met WUR Earth & Informatics, maar is nog experimenteel. Er wordt hiermee ervaring opgedaan door deze KPI bij alle bedrijven te berekenen. Het belang van het principe van een brede rotatie index wordt ook door de deelnemende akkerbouwers erkend. Vooralsnog starten we met % rustgewassen, met de GDI als databron. Wat goede drempel- en streefwaarden zijn wordt bepaald a.d.v. de score's van de deelnemende akkerbouwers en op basis van literatuur. Tot slot is het zo dat we omdat we met de GDI werken het over de mei-mei periode hebben voor deze KPI, terwijl de

definitie van de BMA het kalenderjaar betreft. Het moet nog onderzocht worden welke effecten dit heeft op de daadwerkelijke scores.

#### Voorstel eerste beloningsregeling

KPI	punten
>55%	400
45% - 55%	200
35% - 45%	100

#### % bodembedekking

##### Definitie

Is het aandeel met bodembedekking, als percentage van het totaal aantal ha (in het bouwplan) van een bedrijf per kalenderjaar. Bodembedekking wordt gedefinieerd als de afwezigheid van zwarte braak.

##### Data

Deze KPI kan berekend worden met de GDI als voornaamste bron. Door de ligging van de percelen die hierin vastgelegd zijn te combineren met satellietdata (NDVI) kan bepaald worden hoeveel weken van het jaar en perceel bedekt/groen is.

##### Ervaringen

Volgens bovenstaand protocol is de KPI voor alle testbedrijven uitgerekend. Naast de uitkomsten voor % jaargroen, is ook de winterbedekking berekend, aangezien in deze periode de meeste verschillen te verwachten zijn. Deze verschillen zijn voor een groot deel het gevolg van het wel/niet werken met groenbemesters. De bedrijfsspecifieke resultaten werden door de deelnemende agrariërs goed herkend. Wel kwam naar voren dat de specifieke drempelwaarde waarbij een perceel als bedekt geldt nog gefinetuned moet worden. In de definitie vanuit de Biodiversiteitsmonitor wordt iets als groen gerekend vanaf het moment van inzaaien, terwijl wij hier gekeken hebben naar daadwerkelijke opkomst.

In het algemeen worden deze resultaten goed herkend door de deelnemende akkerbouwers.

#### Voorstel eerste beloningsregeling

KPI	punten
>70%	400
60%-70%	200
50-60%	100

#### Organische stofbalans

##### Definitie

Is de totale aanvoer van organische stof uit gewasresten, organische meststoffen en groenbemesters minus de afbraak van bodem organische stof berekend op perceelsniveau en gesommeerd tot bouwplanniveau.

Eenheid is uit te drukken in kg EOS (effectieve organische stof) per ha per jaar.

Om het organische stofgehalte in de bodem te handhaven, moet er evenveel effectieve organische stof worden aangevoerd als er wordt afgebroken in de bodem. Effectieve organische stof is de hoeveelheid organische stof die één jaar na toediening nog over is in de bodem en dan deel uitmaakt van de bodem-organische stof. Aanvoerbronnen zijn: gewasresten die achterblijven, groenbemesters die worden ingewerkt en organische mest. De afbraaksnelheid van bodem-organische stof hangt af van diverse factoren: de aard van de organische stof, de grondsoort, het lutumgehalte, de hoogte van het organische stofgehalte, de C/N-verhouding, de ouderdom van de organische stof, de ontwateringstoestand van het perceel en de pH van de grond.

##### Data

De basis van de data die nodig is voor deze KPI komt uit het bedrijfsmanagementsysteem (BMS) of uit een tool zoals [www.os-balans.nl](http://www.os-balans.nl) van SMK. Daarnaast moet dit mogelijk aangevuld worden met

bodemmonsters en zijn de uitgevoerde managementmaatregelen gedurende het jaar nodig om tot een realistische schatting van de afbraaksnelheid te komen.

De pilot met VAA heeft laten zien dat het mogelijk is om de OS-balans uit te rekenen op basis van het BMS.

### Ervaringen

De vereiste data om deze KPI zoals in de bovenstaande definitie te berekenen wordt momenteel niet uniform en centraal verzameld. Bedrijven werken met verschillende bedrijfsmanagementsystemen waarin bepaalde componenten van deze balans terugkomen, maar dit verscheelt per systeem. Naast het feit dat er ook agrariërs zijn die een zelfstandige boekhouding hebben. Volgens bovenstaande definitie is het momenteel nog complex om deze KPI geborgd in beeld te brengen, zonder te veel administratieve lasten voor de agrariër. Om binnen deze fase van het project toch een start te maken met deze KPI is het voorstel om te beginnen met het werken met aanvoer van EOS, zoals bijvoorbeeld gebeurt bij de tool van SMK, os-balans.nl. Daarnaast is het voorstel een bonus toe te kennen voor bepaalde maatregelen zoals niet kerende grondbewerking, het stro hakselen en een hoog percentage aanwending van dierlijke mest. Dit legt de link met andere projecten die binnen de delta lopen en is vooral een mogelijkheid voor het stapelen van klimaatgelden. Daarnaast kan er in het komend jaar met een aantal akkerbouwers getest worden met de BodemCtool van WenR, die met daadwerkelijke organische stofpercentages werkt.

### Voorstel eerste beloningsregeling

	punten
Aanleveren balans	100
NKG >50%	100
Stro hakselen	100
Dierlijke (vaste) mest >? 100	

### Stikstof(bodem)balans

#### Definitie

Er zijn verschillende manieren om een stikstofoverschot in de akkerbouw te definiëren. Het voorstel is om het te specificeren naar N bodemoverschot en/of N bedrijfsoverschot per hectare. Het N bedrijfsoverschot is het totaal van N aanvoer minus N afvoer (in kg N per ha) en neemt geen mineralisatie, depositie, binding door vlinderbloemige en vervluchtiging mee.

#### Data

De basis van de data die nodig is voor deze KPI komt uit het bedrijfsmanagementsysteem. Hierin wordt naast de bemesting ook het geogst/afgevoerd product geregistreerd. De pilot met VAA heeft laten zien dat deze KPI te berekenen is vanuit het BMS. Het alternatief is om het handmatig in te laten vullen.

#### Ervaringen

De vereiste data om deze KPI zoals in de bovenstaande definitie te berekenen wordt momenteel niet uniform en centraal verzameld. Bedrijven werken met verschillende bedrijfsmanagementsystemen waarin bepaalde componenten van deze balans terugkomen, maar dit verscheelt per systeem en daarmee per akkerbouwers. Er geldt in grote mate hetzelfde verhaal als bij de organische stofbalans. Om ondertussen toch een start te maken met deze KPI is het voorstel om vooralsnog te beginnen met een simpele bedrijfsbalans die door de akkerbouwers handmatig ingevuld kan worden. Op deze manier beginnen we al wel met het verzamelen van data, maken we een nulmeting en verkrijgen we eerste referentiewaarden.

### Voorstel eerste beloningsregeling

	punten
Aanleveren balans	100

## % Milieubelasting gewasbeschermingsmiddelen

### Definitie

Eenheid voorlopig in Milieubelastingpunten (BMPs), aansluiten bij [bestaande systematiek](#). Eventueel in een later stadium de milieu-indicator gewasbescherming (MIG) gebruiken; MIG wordt ontwikkeld door WEcR en eind 2022 opgeleverd.

### Data

Om van de toepassing gewasbeschermingsmiddelen te komen tot milieubelastingpunten te komen kan de milieumeetlat van CLM toegepast worden. De BMS-leveranciers nemen deze MBP-waarden op licentiebasis af van CLM en gebruiken deze in het BMS voor het berekenen van de milieubelasting per bespuiting en per perceel.

### Ervaringen

Deze KPI is van groot belang binnen de biodiversiteitsmonitor, maar in de praktijk stuiten wij op veel weerstand. Het toepassen van gewasbeschermingsmiddelen is in veel gevallen nog noodzakelijk en van verschillende factoren afhankelijk zoals het bouwplan en het verloop van de seizoenen/weer. De voorgestelde MIG zou een beter alternatief kunnen vormen, hoewel dezelfde problematiek blijft: hoe beoordeel je het bedrijf? Momenteel zien wij de KPI nog niet rijp voor een eerste stimulerende beloningsregeling, echter stellen we voor een start te maken met deze KPI door de deelnemers te belonen voor het aanleveren van de milieumeetlat. Zo kunnen we ervaring opdoen en stimuleren we tegelijkertijd bewustwording onder akkerbouwers over hun gewasbeschermingsmiddelengebruik.

### Voorstel eerste beloningsregeling

	punten
Aanleveren balans	100

## % Carbon footprint

### Definitie

De Carbon footprint is de som van de broeikasgasemissie die ontstaat bij de activiteiten van het akkerbouwbedrijf, verminderd met eventuele CO<sub>2</sub> vastlegging in de bodem en duurzame energieproductie. Voor een vergelijkbaarheid tussen bedrijven van verschillende omvang wordt de totale uitstoot van CO<sub>2</sub>-equivalenten gedeeld door een eenheid. Dit kan kg product zijn of totaal areaal in ha. De eenheid per ha maakt het makkelijk om bedrijven te vergelijken.

### Data

Als voornaamste tool wordt hiervoor de Cool Farm Tool (CFT) van de Cool Farm Alliance aangedragen; een tool die door agrariërs ingevuld kan worden en factoren meeneemt als o.a. gewasspecificaties, kunstmestgebruik, bodemeigenschappen en brandstofverbruik.

### Ervaringen

Vanuit de keten is er veel belangstelling voor deze KPI en wordt de CFT aangedragen als aangewezen tool. In de praktijk blijkt deze echter nog nauwelijks toegepast te worden door agrariërs. Daarnaast is het invullen van de tool tijdsintensief en zijn de uitkomst ervan niet geborgd: de correctheid van veel van de in te vullen gegevens kan niet worden nagegaan. Uit de koppeling met het bedrijfsmanagementsysteem is het mogelijk de CFT uit te rekenen. Het belang vanuit ketenpartijen voor deze is tegelijkertijd wel degelijk relevant, zeker in het kader van de internationale aanpak en standaarden. Daarom is het voorstel om het invullen van de CFT mee te nemen in de beloningsregeling.

### Voorstel eerste beloningsregeling

	punten
Aanleveren Cool Farm Tool	100



## % Natuur- en landschapsbeheer

### Definitie

Is het aandeel (ha) met natuur- en landschapsbeheer, als percentage van het totaal aantal ha (in het bouwplan) van een bedrijf per kalenderjaar. Er zijn verschillende beheerpakketten mogelijk met verschillende wegingsfactoren op basis van de waarde voor biodiversiteit en/of inspanning van de boer. Voor een overzicht van deze pakketten zie WUR rapport.

### Data

Deze KPI wordt geregistreerd door de agrarische collectieven/verenigingen in een centrale database (SCAN-ICT). De collectieven tekenen hiervoor tijdens bedrijfsbezoeken alle mogelijke beheerpakketten handmatig in. Bepaalde elementen, zoals randen breder dan 3 meter worden ook in de GDI ingevoerd.

### Ervaringen

Hierin kan veel geleerd worden van hoe het momenteel binnen de melkveehouderij (Planet Proof) werkt. De pilot met BoerenNatuur heeft ons geleerd dat deze KPI volgens dezelfde methode als nu al gebruikt wordt in de melkveehouderij goed in kaart gebracht kan worden. Er zijn zes deelnemers bezocht en gescoord. Vier bedrijven scoorden al bovengemiddeld. Twee bedrijven presteerde minder, het paste minder in hun bedrijfsvoering, echter deze bedrijven waren geïnteresseerd om te verbeteren. Ze zouden er meer aan doen als het in hun verdienmodel zou passen. Om de KPI natuur- en landschapsbeheer in te tekenen en te berekenen zitten momenteel wel kosten verbonden. We zien dat de KPI veel potentie heeft en het zou voor het vervolg van het project waardevol zijn deze voor de hele groep mee te nemen.

### Voorstel eerste beloningsregeling

n.v.t.

## Gewasdiversiteit

### Definitie

De KPI gewasdiversiteit is nieuw in de lijst en bestaat uit de compositionele diversiteit (aantal gewassen in het bouwplan) en configurationele diversiteit (configuratie van percelen = km rand / totaal aantal hectare) van de percelen en het bouwplan. De KPI is bedoeld om meer gewassen, kleinere percelen en meer gewasovergangen te stimuleren.

### Data

De data die nodig is voor deze KPI kan uit de GDI gehaald worden.

### Ervaringen

De eerste ervaringen vanuit het GDI dataspoor laten zien dat deze KPI op basis van de door de WUR gegeven formules te berekenen is. De uitkomsten voor de 27 akkerbouwers laten echter een zeer grote spreiding zien en door de aard van de berekening zijn deze resultaten lastig te interpreteren. De KPI moet meer gewassen, kleinere percelen en meer gewasovergangen stimuleren (bijv. strokenteelt), maar uit een eerste rondgang bij de bedrijven komt dit niet direct zo naar voren. Bedrijven waarvan we op basis van het bouwplan en de perceelskaart zouden verwachten dat de gewasdiversiteit hoog zou moeten zijn, blijken dit vanuit de berekening niet gelijk te zijn. De komende periode werken we met de akkerbouwers verder aan het interpreteren van deze data en het verfijnen van de berekeningsmethode. Daarnaast kijken we naar andere benaderingen om gewasdiversiteit in beeld te krijgen. Bijvoorbeeld door te kijken naar het aantal gewassen in het bouwplan / gemiddelde perceel grootte.

### Voorstel eerste beloningsregeling

	punten
>10000	400
5000-10000	200
3000-5000	100

## % Eiwitgewassen in rotatie

### Definitie

Is het aandeel eiwitgewassen als het percentage van het totaal aantal ha (in het bouwplan) van een bedrijf per kalenderjaar. We rekenen alle vlinderbloemige als eiwitgewassen volgens de definitie die gebruikt wordt in de Nationale eiwitstrategie.

### Data

Deze KPI is relatief eenvoudig te sourcen, met de GDI als bron.

### Ervaringen

Deze KPI zit niet in de 0.2 lijst van de BMA, maar wel in de LNV-kernset. Aangezien de pilot een regionale pilot is en het vraagstuk van de (komende) eiwittransitie leeft binnen deze regio hebben wij besloten deze mee te nemen in de voorlopige regeling. Daarnaast hebben wij vanuit de deelnemende akkerbouwers ook meegekregen dat zij dit idee ondersteunen.

### Voorstel eerste beloningsregeling

	punten
>5%	200
1-5%	100

### Aanvullende KPI's vanuit het WUR KPI-k traject

- % gereduceerde grondbewerking: Mogelijk te sourcen op eenzelfde wijze als nu bodembedekking berekend is. GDI als basis in combinatie met satellietdata.
- Fosfaatoverschot: Kan ook uit de OS-balans berekend worden.
- Ammoniakemissie: Kan forfaitair berekend worden, echter er is wel data nodig van mestaanwending (m3 en soort mest en aanwendingsmethode), dat kan vanuit de BMS komen. Een mogelijk is ook om de hoeveel aangevoerde mest (vanuit RVO) om te rekenen naar NH<sub>3</sub>/ha.
- Energiebalans (kwh): Interessant vanwege de energietransitie, het waardeert bedrijven die veel doen aan energiewinning en besparing. Mogelijk vanuit de CFT te halen.

## Route naar belonen voor prestaties

Binnen dit project is veel geleerd over de praktische haalbaarheid van een beloningsregeling gebaseerd op de KPI's uit de Biodiversiteitsmonitor Akkerbouw voor de Zuidwestelijke Delta. Inhoudelijk is al snel duidelijk geworden dat de data die nodig is voor de KPI's uit de 0.2 lijst BMA niet eenvoudig op te halen is bij akkerbouwbedrijven. Data wordt weinig uniform geregistreerd binnen de akkerbouw, zoals bijvoorbeeld wel gebeurt binnen de melkveehouderij d.m.v. de Kringloopwijzer en de daaraan gekoppelde centrale database. Hier moeten duidelijk nog keuzes gemaakt worden en het ligt niet in de lijn der verwachting dat deze keuzes op korte termijn door de BO Akkerbouw gemaakt gaan worden. Mogelijk kunnen de belangrijkste ketenpartijen in de ZWD (Cosun/FarmFrites/LambWeston) hier wel een beslissing in maken of ontstaat er een kans vanuit de stichting Boer&Data.

Ons voorstel is om in 2022 te starten met wat er nu wel mogelijk is. Voor een aantal KPI's (% rustgewassen, % eiwitgewassen, % bodembedekking en gewasdiversiteit) kan de GDI gebruikt worden, hoewel interpretatie van met name bodembedekking en gewasdiversiteit nog een punt van aandacht is. Het bedrijf wat in aanmerking wil komen voor een beloning/waardering kan de GDI (shapefile) insturen, het project rekent de KPI's uit en kan overgaan tot belonen (voor zowel inzet als prestatie). Met deze procedure gaan we testen in 2022.

Verder zien we voor 2022 nog veel meerwaarde in het testen en doorontwikkelen van KPI's. Leren over de databronnen en over de drempel- en streefwaardes. Idealiter schakelden we direct door naar een beloningsregeling zoals bijvoorbeeld in Brabant voor melkveehouderij al werkt en stellen we deze open voor akkerbouwers. Echter er is veel meer ontwikkelwerk nodig. Wij zien de huidige groep van 27 diverse akkerbouwbedrijven die bij deze pilot aangehaakt zijn als een mooie studiegroep voor deze doorontwikkeling.

Tot slot wijzen de eerste ervaringen van het project uit dat de saldo's in de akkerbouw zo sterk wisselen dat een **beloning niet per se in euro's gezocht moet worden, maar meer in vrijstellingen**. Het zou relevant zijn hiermee op pilot schaal ervaring op te gaan doen binnen de akkerbouw. Bijvoorbeeld vrijgesteld van de maatregelen in het 7<sup>e</sup> Actieprogramma Nitraatrichtlijn bij een bovengemiddelde score op de KPI's van de biodiversiteitsmonitor. Dat vormt voor de boer een grote trigger om aan de slag te gaan met verduurzaming en sluit aan bij de wens vanuit de sector van het sturen op doelen i.p.v. voorschrijven van generieke maatregelen.

Belangrijk om toch al voor te sorteren op het "belonen voor prestaties" brengt ons tot de volgende eerste versie van een beloningsregeling:

Tabel III. Eerste versie beloningstabel Biodiversiteitsmonitor Akkerbouw Zuidwestelijke Delta

KPI	Punten
% Rustgewassen in rotatie	
>50%	400
40-50%	200
30-40%	100
% Eiwitgewassen in rotatie	
>5%	300
1-5%	150
% Bodembedekking	
>70%	400
60%-70%	200
50-60%	100
Gewasdiversiteit	
>10000	400
5000-10000	200
3000-5000	100
Organische stofbalans	
Aanleveren balans	100
NKG >50%	100
Stro hakselen	100
Vaste mest >?	100
Stikstofbalans	
Aanleveren balans	100
Milieubelasting GBM	
Aanleveren milieumeetlat/ MIG	100
Carbon Footprint	
Aanleveren Cool Farm Tool	100
Maximale score	2200

\* Deze tabel is indicatief. De exacte streefwaarden en toegekende punten per score moeten nog nader bepaald worden. Dit voorstel is nu gebaseerd op de score's zoals die nu zijn opgehaald bij de deelnemers.

Eerste resultaten KPI's vanuit de GDI voor de deelnemende akkerbouwers in de Zuidwestelijke Delta (2020)

Bedrijf	Oppervlak	rotatie index	gewasdiversiteit	% jaargroen	% winterbedekking	% rustgewas	% rooigewas	% eiwitgewas
1	55,8	0,44	4797	64,3	22,9	38,3	55,4	0
2	100,6	0,46	21989	71,0	17,2	54,6	45,1	0
3	70,7	0,42	16582	70,1	46,6	31,5	43,2	15,4
4	55,7	0,48	3312	48,5		44,6	48,7	7,4
5	50,2	0,55	23130	69,2	19,4	52,4	45,2	0
6	111,3	0,45	27056	73,6	54,7	36,9	38,1	0
7	158,7	0,45	2546	57,8	4,8	33,7	45,8	0
8	89,1	0,61	3695	67,1	46,7	44	21,4	0,9
9	84,7	0,39	6221	66,7	44,8	33,4	62,6	0
10	131	0,56	15170	71,6	42,0	52,6	27,3	0
11	59,1	0,49	1448	72,8	46,0	52,5	47,5	7,5
12	55,1	0,55	12408	63,3	35,4	48,3	40,2	16,8
13	37,9	0,31	1269	45,6	12,5	36,2	63,4	0
14	78,2	0,43	2822	72,2	49,0	48,7	51,3	0
15	89,6	0,51	2163	53,2	19,5	55,2	44,8	6,6
16	64,7	0,49	4638	67,3	35,8	50,7	48,6	0
17	1427,7	0,49	22824	65,9	26,4	58,2	38,3	20,2
18	86,2	0,48	8071	54,3	15,7	20,9	60,3	0
19	42	0,64	26	81,7	48,3	60	40	0
20	112,9	0,68	11421	71,2	40,1	42,2	34,1	0,3
21	152,9	0,52	1126	55,8		43,7	56,3	9,9
22	102,6	0,52	20627	59,1	21,8	54,4	30,1	0
23	122,6	0,51	5902	64,4	59,0	46	35,1	0
24	38,3	0,3	514	68,7	8,9	45,6	31,7	0
25	73,9	0,45	11273	59,8	7,3	48,3	42,3	0
26	107,2	0,47	3246	55,5	17,5	33,8	45	0
27	107,7	0,54	3559	19,2	56,6	47,8	39,4	0
Gem	135,8	0,49	8809	62,6	32,0	45,0	43,7	3,1
Med	86,2	0,49	4797	65,94	35,36	46	44,8	0

## Bijlage B: KPI's BMA en KPI-k kernset

### De 0.2 lijst KPI's van de Biodiversiteitsmonitor Akkerbouw en de KPI-k kernset:

1. % Rustgewassen in rotatie
2. % Eiwitgewassen
3. % Bodembedekking
4. Gewasdiversiteit
5. % Gereduceerde grondbewerking
6. Organische stofbalans
7. Fosfaatoverschot
8. Stikstofoverschot/ N -efficiëntie
9. Ammoniakemissie
10. Carbon footprint / broeikasgasemissies
11. Energiebalans (kwh)
12. Milieubelasting gewasbeschermingsmiddelen
13. % Natuur- en landschapsbeheer

KPI's uit de biodiversiteitsmonitor akkerbouw in groen aangevuld met de LNV kernset in blauw

## Bijlage C: Datasporen

Om te komen tot een protocol voor het belonen op basis van KPI's dat gereed is voor opschaling binnen het gebied moet er in fase 2a een verdiepingsslag gemaakt worden op verschillende datasporen om zo tot een complete set KPI's te komen die alle opgaven afdekt. Hiervoor willen we drie datasporen doorzetten.

### Gecombineerde opgave

#### Omschrijving:

In de eerste fase van het project zijn we gestart met de gecombineerde opgave als basis databron. Deze opgave dient ieder grondgebonden landbouwbedrijf jaarlijks in bij RVO en bevat informatie over de percelen en het bouwplan. In samenwerking met Earth & Informatics (WUR) hebben we al laten zien dat er uit deze bron een aantal KPI's te halen zijn (% rustgewassen, % eiwitgewassen, % bodembedekking en gewasdiversiteit) en dit in praktijk gebracht met de studiegroep akkerbouwers. Er is een online dashboard ontwikkeld waar de akkerbouwers in kunnen loggen en hun resultaten met achtergrond in kunnen zien: [https://earthinformatics.wur.nl/projects/ab\\_zw\\_delta/bbopojfn/](https://earthinformatics.wur.nl/projects/ab_zw_delta/bbopojfn/)

#### Doel en aanpak:

In fase 2a willen de resultaten die van de KPI's uit de gecombineerde opgave verder verfijnen in samenwerking met de deelnemende akkerbouwers en Earth & Informatics (WUR). Hierbij gaat het om een iteratief proces van KPI's berekenen, het bespreken en interpreteren van de resultaten met de akkerbouwers en waar dit nodig blijkt updaten en verfijnen van rekenregels. Vanuit de eerste fase hebben we geleerd dat dit spoor veel potentie heeft, maar dat er tegelijk nog (door) ontwikkelwerk ligt. Verder liggen er binnen dit dataspoor mogelijkheden om meer KPI's uit te rekenen dan waar we in fase 1 mee begonnen zijn. Denk hierbij aan % gereduceerde grondbewerking en mogelijk het opstellen van een mestbalans (inclusief herkomst) op basis van RVO data. Deze mogelijkheden zullen we in het vervolg verder uitwerken en met de groep akkerbouwers in de praktijk brengen. Verder zal het online dashboard waarin de akkerbouwers hun resultaten en achtergronden in kunnen zien verder ontwikkeld en uitgebreid worden.

### Nutriëntenbalans via BedrijfBodemWaterPlan

#### Omschrijving:

Naast ruimtelijke data is informatie over nutriëntenbalans van een bedrijf nodig om tot een goede evaluatie van de duurzaamheidsprestaties van een te komen. Deze balans bevat informatie over mestaanvoer, het bouwplan en bepaalde maatregelen (zoals stro hakselen) en raakt aan verschillende belangrijke beleidsopgaven zoals waterkwaliteit (DAW), koolstofvastlegging en biodiversiteit (stikstof). Uit een volledige nutriëntenbalans kunnen de KPI's: organische stofbalans, fosfaatoverschot, stikstofoverschot, ammoniakemissie en carbon footprint berekend worden.

#### Doel en aanpak:

Voor de 2<sup>de</sup> fase willen we starten met een robuuste nutriëntenbalans om tot eerder genoemde KPI's te komen. Bij de uitwerking hiervan sluiten we aan bij de IT-structuur van het BedrijfsBodemWaterPlan (BBWP). Via dit project willen we de doorontwikkeling van het BBWP versterken en hiermee ook aansluiten bij het project BodemUP.

#### **De rol van het BedrijfsBodemWaterPlan**

In de afgelopen jaren zijn veel tools en advies instrumenten ontwikkeld om boeren te faciliteren in duurzaam bodem- en waterbeheer en om de prestaties inzichtelijk te maken. Dit als invulling van het Deltaplan Agrarisch Waterbeheer, een initiatief van LTO Nederland op uitnodiging van de Rijksoverheid. Samen met de Unie van Waterschappen hebben zij afspraken gemaakt met als doel

een bijdrage te leveren aan de wateropgaven in agrarische gebieden en het realiseren van een economisch sterke en duurzame landbouw. Binnen deze context maakt het BBWP maatwerk mogelijk door de juiste maatregelen te adviseren. Dit op basis van de laatste stand van zaken qua kennis rondom effectiviteit van maatregelen. Daarnaast faciliteert het BBWP het gesprek tussen boer en adviseur en helpt het allerlei DAW-projecten om ook concreet aan de slag te gaan met maatregelen. Meer informatie kunt u vinden in de rapportage over het BBWP als ook het strategisch plan dat kennisinstellingen, DAW-coördinatoren en andere stakeholders in 2020 hebben opgesteld.

Voor de rekenregels om de betreffende KPI's te berekenen volgen we de definitie van de PPS Biodiversiteitsmonitor Akkerbouw en KPI's Kringlooplandbouw. Ook zoeken wij hierbij de koppeling met de nutriëntenbalans akkerbouw die in ontwikkeling is. Deze rekenregels pluggen wij vervolgens in op het BBWP. Uiteindelijk komen we hiermee tot een online dashboard waarin deze verschillende modules geïntegreerd worden. De akkerbouwer kan hier zijn/haar GDI uploaden en percelen selecteren en een organische stofbalans opstellen alswel het invullen van de gegevens die nodig zijn voor de KPI's stikstofbedrijfsoverschot, fosfaatoverschot en ammoniakuitstoot, broeikasgasemissie en waterbalans. Een voordeel van het aansluiten bij het BBWP is dat dit de akkerbouwer ook handvatten geeft zijn/haar score te verbeteren (bijvoorbeeld op basis van DAW-maatregelen) door per perceel de meest kansrijke maatregelen ter verbetering te tonen. Hier zit automatisch de link naar de waterschappen die dit nu al ondersteunen. Binnen het project zullen we met de toepassing en uitbreiding van het BBWP uitvoeren in afstemming met de betreffende waterschappen en ZLTO. Voor de waterschappen biedt het een mooi aanknopingspunt de samenwerking te verdiepen door te zorgen dat de KPI's incl. drempel- en streefwaarden maximaal aansluiten op de lokale wateropgaven. Hiermee kunnen we het doel om de waterschappen uiteindelijk mee te laten belonen verder realiseren. ZLTO is (mede) ontwikkelaar van het BBWP en afstemming is daarom belangrijk met het oog op de verdere opschaling van het project alswel de bestuurlijke inbedding binnen ZLTO.

#### Milieubelasting gewasbeschermingsmiddelen via CLM-Milieumeetlat

##### Omschrijving:

De milieumeetlat wordt sinds 25 jaar toegepast om de milieueffecten van het gewasbeschermingsmiddelen gebruik in kaart te brengen.

##### Doel:

Het in kaart brengen van de KPI milieubelastingspunten gewasbeschermingsmiddelen voor de studiegroep akkerbouwers. Als onderdeel van de beloningsregeling willen we de akkerbouwers in eerste instantie belonen voor het invullen van de milieumeetlat. Hiermee verzamelen we vast data voor deze KPI zonder dat we ze meteen op hun prestatie 'afrekenen'. Daarnaast is het waardevol voor de akkerbouwers hier inzicht in te krijgen en kunnen we a.d.v. bedrijfsbezoeken en een studiegroep bijeenkomst er samen over leren. Ook maken we hiermee een nulmeting die de basis vormt voor het ontwikkelen van drempel- en streefwaarden voor fase 2b en verdere opschaling. Er is momenteel nog weinig bekend over de gewenste drempel en streefwaarde voor milieubelastingspunten gewasbeschermingsmiddelen, waarmee het creëren van een dataset voor de Zuidwestelijke Delta van grote waarde is. Tot slot zullen we naast het gebruik van de Milieumeetlat ook de ontwikkeling van de Milieu indicator gewasbescherming (MIG) nauwlettend in de gaten houden. Ondanks dat deze tool (de waarschijnlijke opvolger van de Milieumeetlat) pas medio 2023 beschikbaar zal zijn zullen we in onze data verzameling anticiperen op de additionele inputdata die voor de MIG nodig zal zijn, en deze waar mogelijk al verzamelen zodat later gemakkelijk overgeschakeld kan worden naar de MIG.



## Bijlage D: Begroting gebiedspilot voor de Zuidwestelijke Delta fase 1 en beschikkingen

Looptijd: november 2020 - november 2021

Activiteit	Aantal dagdelen	Tarief	Bedrag
Vorbereidingsfase/overleg/documenten onderzoek/bij elkaar brengen relevante stakeholders/projectorganisatie	20	€ 480	€ 9.600
Vorbereiden en inrichten dataverzameling/online omgeving	10	€ 480	€ 4.800
Programmeren database/online leeromgeving en -community (waarschijnlijk via Farmhack/onlinekringloopcoach-platform)	stelpost		€ 12.500
Analyse van de beleids-en sectordoelen / vertalen maken naar doelen op bedrijfsniveau	10	€ 480	€ 4.800
Vaststellen 1.0 slimme set van KPI's	5	€ 480	€ 2.400
Ontwerpen van een (juridisch houdbare) prototype beloningsregeling	5	€ 480	€ 2.400
Selectie van 25-30 uiteenlopende landbouwbedrijven; voorbereiden informatie- en communicatiemateriaal/website	5	€ 400	€ 2.000
Opstellen competentieprofiel en selectie voor onafhankelijke bedrijfsadviseurs	5	€ 480	€ 2.400
Vorbereiding en uitvoering startbijeenkomst met alle stakeholders, uitvoerenden partijen en betrokken boerenbedrijven	20	€ 480	€ 9.600
Opstellen bedrijfsplannen en reflectie op KPI's voor 25-30 bedrijven door adviseurs en ondernemers	50	€ 480	€ 24.000
Uittesten van de 1.0 set KPI's en de prototype beloningsregeling in een eerste teeltseizoen ('droogzwemmen')	10	€ 480	€ 4.800
Eerste experimenteerbudget / beloningsregeling. Uitgaande van 500 euro per te belonen indicator (persmoment medio zomer 2021)			€ 45.000
Reflectie/inzet externe deskundigen (LBI en WUR) op de regeling en effecten ('white papers')	stelpost		€ 10.340
Werkconferentie met bijdragen van externe deskundigen (WUR/LBI, landbouwbedrijfsleven, beleidsmakers van overheden en deelnemende boeren.	20	€ 480	€ 9.600
Handleiding/draaiboek van een training voor een grotere groep bedrijfsadviseurs	6	€ 480	€ 2.880
Evaluatie en aanbevelingen KPI's en beloningsregeling	6	€ 480	€ 2.880
<b>Totaal begroting</b>			<b>€ 150.000</b>
Eigen bijdrage ketenpartners in natura	p.m.		p.m.
Eigen uren deelnemers pilot (in natura, 4 dagdelen x 25 deelnemers)	100	€ 320	€ 32.000

**Totaal gezamenlijk 150.000,- euro excl. 21% BTW**

## Beschikking fase 1 provincie Zuid Holland


 provincie HOLLAND  
 ZUID

BV Boerenverstand

Onderwerp

 Opzetten gebiedspilot kringloplandbouw  
 Zuidwestelijke Delta
Geachte 

Hierbij verlenen wij u opdracht voor het opzetten van een gebiedspilot kringloplandbouw in de Zuidwestelijke Delta.

De werkzaamheden zullen worden uitgevoerd op basis van uw prijsaanbieding van 6 november 2020, kenmerk "Aan de slag met kringloplandbouw en belonen voor prestaties in de Zuidwestelijke Delta".

Deze opdracht wordt door u uitgevoerd voor het totaalbedrag van € 50.000,- exclusief BTW. Dit bedrag is een maximumbedrag. Wij wijzen u erop dat er geen overschrijding van de maximaal overeengekomen bedragen kan plaatsvinden, tenzij dit schriftelijk is overeengekomen.

De betaling zal geschieden ineens, na afronding van de werkzaamheden.

Hierbij wordt opgemerkt dat wordt gefactureerd op basis van werkelijk bestede tijd en gemaakte kosten en nadat een gespecificeerde factuur is ingediend.

De uitvoering van de opdracht dient te geschieden in overleg met  van onze afdeling Projecten en Programma's, uw contactpersoon voor deze opdracht, telefonisch te bereiken

U dient op de facturen het kenmerk van deze brief te vermelden en de factu(u)ren óf per post in te dienen óf te e-mailen naar [facturen@pzh.nl](mailto:facturen@pzh.nl). Het centraal factuuradres van de provincie is: Provincie Zuid-Holland  
 Afdeling Financiën  
 Postbus 90602  
 2509 LP Den Haag

Contact

 Postadres Provinciehuis  
 Postbus 90602  
 2509 LP Den Haag  
 T 070 - 441 66 11  
[www.zuid-holland.nl](http://www.zuid-holland.nl)

Datum

Zie verzenddatum links onder

Ons kenmerk

 DOS-2020-0009139  
 PZH-2020-758309751

Uw kenmerk

Offerte d.d. 6-11-2020

Bijlagen

-1-

 Bezoekadres  
 Zuid-Hollandplein 1  
 2596 AW Den Haag

 Tram 9 en de buslijnen  
 90, 385 en 386 stoppen  
 dichtbij het  
 provinciehuis. Vanaf  
 station Den Haag CS is  
 het tien minuten lopen.  
 De parkeerruimte voor  
 auto's is beperkt.




Ons kenmerk  
DOS-2020-0009139  
PZH-2020-758309751

Het niet voldoen aan de gestelde factuurvereisten kan leiden tot terugzending van de factuur. Wij gaan pas over tot de betaling na de ontvangst en goedkeuring van de factuur.

De uiterlijke opleverdatum is 31 december 2020.

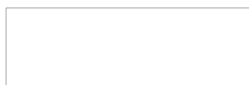
Op deze opdracht zijn de in bijlage meegezonden Algemene Inkoopvoorwaarden voor leveringen en diensten Provincies 2018 van toepassing. Eventuele andere door u gehanteerde voorwaarden worden uitdrukkelijk van de hand gewezen.

Wij verzoeken u in uw correspondentie altijd het DOS-nummer te vermelden dat wij rechts bovenaan in deze brief hebben opgenomen.

Wij wensen u veel succes met de uitvoering en hopen op een goede samenwerking.

Hoogachtend,

Gedeputeerde Staten van Zuid-Holland,  
voor dezen,



*Deze brief is digitaal vastgesteld, hierdoor staat er geen fysieke handtekening in de brief.*



**BV Boerenverstand**  
**Achter Sint Pieter 160**  
**3500 AC**  
**Utrecht**

[info@boerenverstand.nl](mailto:info@boerenverstand.nl); [frank@boerenverstand.nl](mailto:frank@boerenverstand.nl)

**Inkoopordernr.:** 00149660      **Referentie besteller:** JES>Anthonisse>IR1000022672  
**Orderdatum:** 18-11-2020 17:32:49      **Behandeld door:** [Redacted]  
**Leverdatum / tijd:** 01-11-2021      **Afdeling:** [Redacted]  
**Telefoon:** [Redacted]  
**E-mail:** [Redacted]  
**KvK nr.:** 20168636  
**BTW Nr.:** NL17.10.230.B.01

(Vermeld het inkoopordernummer in alle correspondentie)

#	Aantal	Art. nr.	Art. Naam	Omschrijving	Eenheid	Prijs	Art. Totaal
1	1	Bijlagen: 1) Onze uitvraag per e-mail d.d. 04.11.2020 door [Redacted] van [Redacted] namens de kernteam IBP VP [intern reg.nr.200 36326 2) uw offerte gebied pilot, deel Provincie Zeeland d.d. 06.11.2020 [Redacted] [intern reg.nr. 20036327] 3) uw Projectpla n KPIs	Gebiedspilot kringloop andbouw Zuidwestelijk e Delta, 1/3 deel Provi ncie Zeeland	Opdrachtverstrekk ing voor het opzetten van een gebiedspilot kringloopandbouw in de Zuidwestelijke Delta overeenkomstig de omschrijvingen van: onze uitvraag per e-mail d.d. 04.11.2020 door F.D. van Dok namens de kernteam IBP VP, uw offerte gebied pilot, deel Provincie Zeeland d.d. 06.11.2020 [Redacted] en uw Projectplan KPIs ZWD d.d. 06.11.2020 door [Redacted] [Redacted] • Betreft een gezamenlijke opdracht vanuit het kernteam IBP VP, broedplaats Zuidwestelijke Delta, die bestaat uit ambtenaren van de Provincie Zeeland, Provincie Noord-Brabant en Provincie Zuid-Holland. • Betaling is 1/3 deel van de totale bijdrage provincies. • Provincie Zuid-Holland is kartrekker van het IBP	Opdracht	EUR 50.000,00	EUR 50.000,00
						<b>Sub totaal:</b>	EUR 50.000,00
						<b>BTW:</b>	EUR 10.500,00
						<b>Totaal prijs:</b>	EUR 60.500,00

**Order commentaar:**



Voor uw orderbevestiging, vragen of opmerkingen kunt u (  ) contacteren.  
Gelieve bij correspondentie en op factuur ons inkoopordernummer te vermelden.

**Afleveradres:**

Provincie Zeeland

**Factuuradres:**

Provincie Zeeland  
T.a.v. Facturen  
Postbus 6001  
4330 LA Middelburg  
Nederland

**Digitaal factuuradres:**

facturen@zeeland.nl

**Informatie :**

**Leveringsvoorwaarden**

Tenzij anders is overeengekomen zijn op al onze opdrachten de Algemene Inkoopvoorwaarden voor Leveringen en Diensten van Provincie Zeeland van toepassing.  
U kunt deze vinden op onze website, [www.zeeland.nl](http://www.zeeland.nl)

Deze bestelling is automatisch gegenereerd door het Proactis inkoopstelsel en is geldig zonder handtekening.

Heeft u vragen of doet er zich knelpunten voor dan verzoeken wij u om direct contact op te nemen met uw contactpersoon vanuit de Provincie. Op die manier kunnen we samen zoeken naar een oplossing. Het kan natuurlijk voorkomen dat ondanks gezamenlijke inspanning bepaalde doelen door het coronavirus (tijdelijk) niet meer haalbaar blijken. In dat geval zal de Provincie zich redelijk en billijk opstellen. Er wordt ook op u als opdrachtnemer een beroep gedaan om zich redelijk en flexibel op te blijven stellen.

**Provincie Noord-Brabant**

B.V. Boerenverstand  
 Nachtegaalstraat 76 c  
 3581 AM UTRECHT

Brabantlaan 1  
 Postbus 90151  
 5200 MC 's-Hertogenbosch  
 Telefoon (073) 681 28 12  
 Fax (073) 614 11 15  
 www.brabant.nl  
 IBAN NL86INGB0674560043

Onderwerp  
 4500115570/Afronding 1e fase IBP Zuidwestelijke  
 Delta - Belonen voor prestaties akkerbouw

**Datum**

22.03.2022

**Ons kenmerk**

4500115570

**Uw kenmerk**

C2294638

**Contactpersoon**

**Telefoon****Email**


Geachte heer/mevrouw,

Hierbij geven wij u opdracht voor:

Omschrijving	Valuta	Bedrag
Afronding 1e fase IBP	EUR	50.000,00
Opdrachtsom (excl BTW)	EUR	50.000,00

Opdracht aan B.V. Boerenverstand

Betreft afronding 1e fase IBP Zuidwestelijke Delta - Belonen voor prestaties akkerbouw

Contactpersoon Henk Gerbers

C2294638

**Voorwaarden**

Op deze opdracht, en op de daaruit voortvloeiende (rechts)handelingen, zijn van toepassing de Algemene Inkoopvoorwaarden Provincies 2018 voor leveringen en diensten (vastgesteld door Gedeputeerde Staten van Noord-Brabant op 11 december 2018), tenzij Provincie Noord-Brabant andere voorwaarden van toepassing heeft verklaard. In ieder geval wordt de toepasselijkheid van algemene voorwaarden van opdrachtnemer uitdrukkelijk van de hand gewezen.

**Facturatie**

Gelieve uw e-factuur binnen twee weken na levering in te dienen.

Het gebruik van e-facturen is verplicht gesteld voor nieuwe overeenkomsten tussen een leverancier en de provincie Noord-Brabant. Voor meer informatie zie: [www.brabant.nl/e-factoreren](http://www.brabant.nl/e-factoreren).

Voor een spoedige afhandeling van uw factuur, vragen wij u rekening te houden met de



factuurvoorschriften van de provincie Noord-Brabant, deze vindt u op [www.brabant.nl/factuurvoorschriften](http://www.brabant.nl/factuurvoorschriften).

Wij hebben de factuuraanpak vergaand geautomatiseerd en streven ernaar de facturen zo snel mogelijk te betalen. Wij hanteren hiervoor bestelnummer 4500115570. Zonder dit bestelnummer kunnen wij uw factuur niet in behandeling nemen en zullen wij de factuur terug moeten sturen.

Namens Gedeputeerde Staten van Noord-Brabant,  
Dhr. A.F. Meulepas

Deze brief is automatisch aangemaakt en daarom niet voorzien van een handtekening.

## Bijlage E: Verklaring cofinanciering KPI-k

Begroting KPI-k met daarin het gereserveerde bedrag voor de gebiedspilot Zuidwestelijke Delta (ZW Delta = € 75.000 voor 2022 en € 75.000 voor 2023 (excl. BTW).

Beoogde pilots	Sector	Categorie:	Toepassing:	Bijdrage (k€)			
		Inhoud (I)	Gebieden (G)				
		Operationalisatie (O)	Markt (M)				
		Toepassing (T)	Europa (E)				
		Rijk (R)		2022	2023		
BM Drenthe	MV-AK	O,T	G,R,M		50	50	
BM Brabant	MV	O,T	G,R,M		50	50	
ZW Delta	AK	I,O	G,R,M		75	75	
Flevoland	AK	I,O			10	10	
Beemster	MV-AK	I,O			50	50	
Achterhoek	MV	O,T	G,M		60	60	
Krimpenerwaard	MV	O,T	G,M		50	50	
Midden Delfland	MV	O,T	G,M		10	10	
Pluimvee/Gelderse Vallei	Pluimvee	I			75	75	
Varkens	Varkens	I			75	75	
Bloembollen	Bloembollen	I			75	75	
Fruit/Kromme Rijn	Fruit	I			25	75	
Pavex-pilots	MV-AK	I					
GLB	MV/AK	O			10	10	
Twente	MV	O			75	75	
Westerkwartier	MV	O			50	50	
Groep agro-ecologische boeren		O			50	50	
inhoudelijke doorontwikkeling (samenspel met consortium)							
Kennisuitwisseling tussen pilots, met onderzoeksproject en uitdragen							
Coördinatie pilots (stroomlijnen en focus houden)							
Afstemming stakeholders, ministerie en beleidsadviezen							
Overige zaken (kleine opdrachten, inhuur conferentie, zaalhuur etc)						250	250
reeds gedekt uit andere budgetten (verlengde 1e fase, gebiedspilots, experimenteergebieden)							
totaal uren inzet							
<b>totaal uren inzet (t.i.v. budget consortium)</b>							
inzet in dagen							
<b>inzet in dagen tlv budget consortium</b>							
<b>totaal kosten in k€ (budget geb</b>						<b>1040</b>	<b>1090</b>



## Bijlage F: Verklaring cofinanciering Lamb Weston Meijer (in-kind)



Lamb Weston / Meijer VOF  
Postbus 17  
1416 ZG Kruiningen

T. +31 113 394 955  
F. +31 113 394 200  
info@lambweston.eu  
www.lambweston.eu

Project Biodiversiteitsmonitor Akkerbouw Zuidwestelijke Delta - fase 2

Datum : 7 April 2022  
Onderwerp : Toezegging In Kind bijdrage Lamb Weston Meijer

Geachte Projectleider,

Hierbij bevestigt ondergetekende dat Lamb Weston / Meijer een in-kind bijdrage heeft toegekend aan het project Projectplan Biodiversiteitsmonitor Akkerbouw Zuidwestelijke Delta - fase 2.

De toezegde bijdrage bestaat uit inzet van een agronoom voor 8 uur per maand, gedurende 20 maanden (1 april 2022 - 31-12-2023), is in totaal 160 uur.  
Vet het toegekende uurtarief van € 125,- betekent dit een in-kind bijdrage van € 20.000,-.

Ik vertrouw erop u hiermee voldoende te hebben geïnformeerd.

Met vriendelijke groet,

  
J. Wiskerke  
Chief business development officer