

Beheerplan Natura 2000-gebied

Nieuwkoopse Plassen en De Haeck

Periode 2015 - 2021



provincie **HOLLAND**
ZUID

Nota van beantwoording en wijziging

Inhoudsopgave

	Pagina	
Inleiding en leeswijzer	3	
1. Themabeantwoording	4	
Thema 1 Stikstof en ontwikkelingsruimte	4	
Thema 2 Huidig gebruik en vergunningen	5	
2. Individuele beantwoording	8	
Nummer	Naam inspreker(s)	
A	Overheden	8
A-01	Gemeente Alphen aan den Rijn	8
A-02	Gemeente Nieuwkoop	9
A-03	Hoogheemraadschap van Rijnland	10
B	Maatschappelijke organisaties en semi-overheden	11
B-01	Havenbedrijf Rotterdam N.V.	11
B-02	Werkgroep Natura 2000	12
B-03	Land- en Tuinbouw Organisatie Noord	15
B-04	Stichting Behoud Meijegraslanden	24
B-05	Vereniging Natuurmonumenten	26
C	Particulieren	33
C-01	A.A. van den Bosch te Woerdense Verlaat	33
C-02	M.J. Mooren te Rijpwetering	34
C-03	R.H. Willemse te Noorden	35
C-04	Van den Heerik advocatenkantoor te Mijdrecht	36
3. Overzichtstabellen met de wijzigingen	38	

Inleiding en leeswijzer

Inleiding

Op 1 oktober 2013 hebben Gedeputeerde Staten het Ontwerpbeheerplan Natura 2000-gebied Nieuwkoopse Plassen en De Haeck vastgesteld. Het ontwerpbeheerplan heeft van 31 maart tot en met 11 mei 2014 ter inzage gelegen voor inspraak. Als gevolg hiervan zijn er twaalf zienswijzen ingediend, waarvan drie afkomstig van andere overheden, vijf van maatschappelijke organisaties en semi-overheden, en drie van particulieren. De zienswijzen hebben niet geleid tot grote inhoudelijke wijzigingen, maar wel tot verduidelijkende toevoegingen of technische correcties in de tekst. Daarnaast zijn er ambtshalve aanpassingen doorgevoerd die de tekst actueel maken. Op 31 maart 2015 hebben Gedeputeerde Staten het concept van het definitieve beheerplan en deze nota van beantwoording en wijziging vastgesteld. Ambtshalve zijn ten opzichte van het concept van het definitieve beheerplan de volgende tekstuele wijzigingen doorgevoerd in het definitieve beheerplan:

- Op bladzijde 55 (Vaarbepanking Noordeinderplas): 'Bij het instellen van de zone en de te verwachten ontwikkeling worden bestaande vaarroutes niet doorbroken en blijven bestaande waterdoorgangen en havens bereikbaar. De zone zal worden vastgelegd in de APV.' is gewijzigd in: 'Bij het instellen van de zone en de te verwachten ontwikkeling worden bestaande vaarroutes niet doorbroken en blijven bestaande waterdoorgangen en havens bereikbaar. Dit is met name van belang voor laverende zeilvaartuigen op de doorgaande route van en naar de Noordplas en Maarten Freeken Wije. De zone zal worden vastgelegd in de APV.'
- Op bladzijde 55 respectievelijk 76 is 'figuur 5.3' gewijzigd in 'figuur 5.2'.

Ambtshalve zijn ten opzichte van het concept van de nota van beantwoording en wijziging de volgende tekstuele wijzigingen doorgevoerd in deze nota van beantwoording en wijziging:

- Op bladzijde 12: De naam van de indiener van de zienswijze B-02 is gewijzigd in: Werkgroep Natura 2000 van de verenigingen Het Actieve Groene Hart, Commerciële Club Nieuwkoop en Gebruikersbelang Plassengebied Nieuwkoop Noorden.
- Op bladzijde 40: De tekst over Vaarbepanking Noordeinderplas (rechterkolom): 'Bij het instellen van de zone en de te verwachten ontwikkeling worden bestaande vaarroutes niet doorbroken en blijven bestaande waterdoorgangen en havens bereikbaar. De zone zal worden vastgelegd in de APV.' is gewijzigd in: 'Bij het instellen van de zone en de te verwachten ontwikkeling worden bestaande vaarroutes niet doorbroken en blijven bestaande waterdoorgangen en havens bereikbaar. Dit is met name van belang voor laverende zeilvaartuigen op de doorgaande route van en naar de Noordplas en Maarten Freeken Wije. De zone zal worden vastgelegd in de APV.'

Daarnaast zijn na de vaststelling van het concept van het definitieve beheerplan in de PAS-gebiedsanalyse Herstelstrategieën voor Nieuwkoopse Plassen en De Haeck (bijlage O4-2 van het bijlagenrapport) onder verantwoordelijkheid van het Rijk technische wijzigingen van ondergeschikt belang doorgevoerd. Deze worden in deze nota van beantwoording en wijziging niet nader toegelicht. Verwezen wordt naar de Nota van Antwoord die hoort bij de definitieve Programmatische Aanpak Stikstof (PAS).

Nota van beantwoording en wijziging

In deze nota van beantwoording en wijziging worden de ingediende zienswijzen beantwoord en de wijzigingen in de tekst, figuren en kaarten van het beheerplan weergegeven. De zienswijzen worden beantwoord mede namens de Staatssecretaris van Economische Zaken, die het beheerplan mede heeft vastgesteld.

Deze nota bestaat uit de volgende hoofdstukken:

1. Themabeantwoording: de zienswijzen zijn per onderwerp samengevoegd en voorzien van één gezamenlijk antwoord en één gezamenlijke conclusie. In deze conclusie wordt vermeld of de zienswijzen leiden tot wijzigingen in het beheerplan. Ook wordt aangegeven waaruit deze wijzigingen bestaan.
2. Individuele beantwoording: elke zienswijze, of onderdeel van een zienswijze, is voorzien van een antwoord en een conclusie. Soms wordt verwezen naar een thema-antwoord in hoofdstuk 1. In deze

conclusie wordt vermeld of de zienswijze, of het onderdeel van de zienswijze, heeft geleid tot wijzigingen. Ook wordt aangegeven waaruit deze wijzigingen bestaan.

3. Overzicht van de wijzigingen in de tekst, figuren en kaarten van het beheerplan. Dit betreft zowel de wijzigingen naar aanleiding van de zienswijzen als de wijzigingen die ambtshalve zijn doorgevoerd.

1 Themabeantwoording

In dit hoofdstuk staan de belangrijkste thema's die in de verschillende zienswijzen naar voren zijn gekomen. Elk thema heeft een thema-antwoord en een themaconclusie. Bij de individuele beantwoording in hoofdstuk 2 wordt soms verwezen naar een thema-antwoord.

1.1 Thema 1: Stikstof en ontwikkelingsruimte

De zienswijzen die onder dit thema worden beantwoord kunnen worden teruggevonden onder:

- 2.1.1. A-01 Gemeente Alphen aan den Rijn, zienswijze 3
- 2.1.2. A-02 Gemeente Nieuwkoop, zienswijze 2
- 2.2.1. B-01 Havenbedrijf Rotterdam N.V., zienswijze 1
- 2.2.3. B-03 Land- en Tuinbouworganisatie Noord, zienswijze 2/3/8/19/20
- 2.2.5. B-05 Natuurmonumenten, zienswijze 8

Antwoord

De zienswijzen gaan kort samengevat over (de samenhang tussen het beheerplan en) de PAS, toedeling van ontwikkelingsruimte en de zogenoemde interimmers-problematiek. Naar aanleiding hiervan wordt het volgende opgemerkt.

In veel Natura 2000-gebieden bestaan problemen bij het behalen van instandhoudingsdoelstellingen voor de voor stikstof gevoelige natuur. De consequentie daarvan is dat activiteiten in de nabijheid van deze gebieden geen doorgang kunnen vinden en vergunningprocedures vastlopen. Dit speelt ook in het Natura 2000-gebied Nieuwkoopse Plassen en De Haeck. Met het oog daarop is de PAS ontwikkeld die tot doel heeft de natuur te beschermen en tegelijkertijd economische ontwikkelingen mogelijk te maken. Daartoe is een programma vastgesteld, het PAS-programma, dat maatregelen bevat die leiden tot een afname van stikstofdepositie (bronmaatregelen) en maatregelen die leiden tot een versterking van de natuurwaarden (herstelmaatregelen). Hierdoor verbetert de draagkracht van de natuur en kunnen in en rondom Natura 2000-gebieden (zoals ook Nieuwkoopse Plassen en De Haeck) economische activiteiten worden toegestaan die stikstofdepositie veroorzaken. Het toestaan van nieuwe economische activiteiten gaat via een systeem van toedeling van depositie- en ontwikkelingsruimte. Het PAS-programma voorziet daarbij in monitoring, zodat, indien dat nodig is, bijsturing kan plaatsvinden.

Het PAS-programma is definitief vastgesteld. Vanaf het moment van inwerkingtreding vindt vergunningverlening voor activiteiten onder het nieuwe regime plaats, waarvoor ook provinciale beleidsregels zijn vastgesteld.

De vaststelling van onderhavig definitief beheerplan vindt plaats ná vaststelling van het PAS-programma. Dit is van belang omdat door vaststelling van het PAS-programma verschillende uitgangspunten daadwerkelijk worden geborgd die aan dit beheerplan ten grondslag liggen (onder meer wat de bron- en herstelmaatregelen betreft).

Van belang is om op te merken dat via dit beheerplan geen ontwikkelingsruimte wordt toegedeeld aan projecten en andere handelingen. Voor toekomstige activiteiten zal gebruik moeten worden gemaakt van het reguliere (vergunningen)traject van de Natuurbeschermingswet 1998 (Nbw 1998) zoals dit na de

wetswijziging wegens de PAS geldt. Zienswijzen die betrekking hebben op toedeling van ontwikkelingsruimte hebben niet tot aanpassing van het beheerplan geleid.

Het PAS-programma (en de daaraan ten grondslag liggende passende beoordeling) is wel van belang voor het huidige gebruik dat in dit beheerplan is beoordeeld. Voor huidige gebruik bestaande uit activiteiten die stikstofdepositie veroorzaken is in dit beheerplan namelijk met gebruikmaking van de passende beoordeling van het PAS-programma (waaronder het in bijlage O4-2 opgenomen document PAS-gebiedsanalyse Herstelstrategieën voor Nieuwkoopse Plassen en De Haeck) geconcludeerd dat deze activiteiten de natuurlijke kenmerken niet aantasten. Dit huidige gebruik (zie voor een nadere toelichting Thema 2 Huidig gebruik en vergunningen) wordt door de vaststelling van dit beheerplan uitgezonderd van de vergunningplicht (artikel 19a, eerste, derde en tiende lid, en 19d, tweede lid, van de Nbw 1998). Individuele vergunningverlening voor huidige gebruik is alsdan niet meer nodig. Hiermee wordt voor dit gebied de problematiek van de zogenaamde “interimmers” – bedrijven die als gevolg van de niet-tijdige implementatie van de Habitatrichtlijn in onzekerheid verkeren over de rechtmatigheid van hun activiteiten, terwijl zij over alle destijds benodigde vergunningen beschikken – door middel van het beheerplan opgelost. Het huidige gebruik van deze bedrijven dat stikstofdepositie veroorzaakt wordt door dit beheerplan uitgezonderd van de vergunningplicht.

Als gezegd geldt voor nieuwe activiteiten, maar ook voor uitbreidingen/wijzigingen van huidige gebruik de reguliere vergunningplicht van de Nbw 1998 (met inachtneming wat daarover in het PAS-programma is bepaald). Deze activiteiten zijn in dit beheerplan niet beoordeeld.

Conclusie

Vanwege (de vaststelling van) het PAS-programma zijn verschillende wijzigingen doorgevoerd in het beheerplan en het bijlagenrapport. Voorts maakt de definitieve PAS-gebiedsanalyse deel uit van de definitieve versie van het bijlagenrapport.

1.2 Thema 2: Huidig gebruik en vergunningen

De zienswijzen die onder dit thema worden beantwoord kunnen worden teruggevonden onder:
2.2.3. B03-5 Land- en Tuinbouworganisatie Noord, zienswijze 5/10/11/12/13/19

Antwoord

De zienswijzen gaan kort samengevat over de in het beheerplan gehanteerde begrippen van huidige en bestaand gebruik (wat wordt daaronder verstaan en wat is na de vaststelling van het beheerplan uitgezonderd van de vergunningplicht).

Aanpassing peildatum

Hierboven onder thema 1 is al ingegaan op de samenhang tussen het beheerplan en het PAS-programma waarbij is vermeld dat vanwege (de vaststelling van) het PAS-programma verschillende wijzigingen zijn doorgevoerd in het beheerplan en het bijlagenrapport. Eén van deze wijzigingen betreft een aanpassing van de peildatum voor het huidige gebruik. In het ontwerpbeheerplan werd nog een peildatum gehanteerd van 1 januari 2012. Deze peildatum is (vanwege de samenhang en gewenste consistentie met het PAS-programma) bijgesteld naar de peildatum die in het PAS-programma wordt gehanteerd: 1 januari 2015. Er heeft hiertoe een actualisatie van huidige gebruik plaatsgevonden (zie bijlage O4-1b van het bijlagenrapport).

Begrippen

Hieronder zijn de verschillende definities van relevante begrippen opgenomen, en de relatie daarvan tot het beheerplan. Omdat de zienswijzen gerelateerd zijn aan de stikstofproblematiek, ligt bij de bespreking de focus op het beleid en de wet- en regelgeving ten aanzien van stikstofdepositie.

Huidig gebruik (feitelijk en legaal)

In het beheerplan is toegelicht dat in het beheerplan " huidig gebruik " (passend) is beoordeeld met een peildatum van – bij vaststelling van het definitieve beheerplan – 1 januari 2015. Met het huidig gebruik is in dit beheerplan bedoeld het feitelijk gebruik dat tot c.q. op de peildatum, 1 januari 2015, plaatsvond. Daaraan is toegevoegd dat het moet gaan om legale activiteiten. Hiermee is bedoeld dat activiteiten die in strijd zijn met (andere dan de Nbw 1998-) regelgeving (zoals het bestemmingsplan maar ook de Wet milieubeheer of de Wabo) in het kader van het beheerplan niet worden beoordeeld (of gelegaliseerd). Ontbreekt alleen een toestemming op grond van de Nbw 1998, dan is het gebruik wel beoordeeld in het beheerplan. Met de vaststelling van het beheerplan is het huidige – legale – gebruik dat feitelijk plaatsvond op 1 januari 2015 uitgezonderd van de vergunningplicht op grond van de Nbw 1998 tenzij in dit beheerplan anders is geconcludeerd (artikel 19a, eerste, derde en tiende lid gelezen in samenhang met artikel 19d, tweede lid, van de Nbw 1998). Wanneer hierna wordt gesproken over het " huidig gebruik " wordt daarmee dus bedoeld het feitelijke legale gebruik dat tot c.q. op de peildatum 1 januari 2015 plaatsvond.

Er is als gezegd voor gekozen om het huidig gebruik te beoordelen tegen de peildatum 1 januari 2015. Hieronder wordt begrepen de stikstofdepositie die in de periode van 1 januari 2012 tot en met 31 december 2014 per kalenderjaar ten hoogste werd veroorzaakt als gevolg van hetgeen daadwerkelijk werd verricht dan wel plaatsvond binnen de kaders van een omgevingsvergunning voor een activiteit als bedoeld in artikel 2.1, eerste lid, onderdeel e of i, van de Wabo, of een vergunning of melding krachtens de Wet milieubeheer of Hinderwet. Hiermee is integraal aangesloten op de peildatum die bij het PAS-programma wordt toegepast (zie artikel 5, vijfde en zesde lid, van de Ontwerp Regeling programmatische aanpak stikstof). Gebruik waarvoor krachtens een andere wettelijke regelingen dan de Nbw 1998 een vergunning of toestemming is verleend of waarvoor een melding is gedaan (bijvoorbeeld de Wet milieubeheer, de Hinderwet, de Wabo, het Besluit melkrundveehouderijen, Besluit landbouw etc.) maar dat op de peildatum niet feitelijk heeft plaatsgevonden, is wat stikstofdepositie betreft niet beoordeeld in het kader van het PAS-programma en de daarbij behorende passende beoordeling en (in het verlengde daarvan) dit beheerplan. Dientengevolge valt dit (op basis van andere wettelijke grondslag dan de Nbw 1998) vergund gebruik niet onder de uitzondering op de vergunningplicht ex artikel 19d, tweede lid, van de Nbw 1998.

Daarnaast is er voor de beoordeling van het huidig gebruik gekeken wat de bestemmingsplannen toestaan.

Tot slot wordt in dit verband opgemerkt dat om stikstofdeposities van het huidig gebruik vast te stellen, is gebruik gemaakt van het model AERIUS en van de gebiedsanalyse die is opgesteld in het kader van de PAS. Het AERIUS-model berekent stikstofdepositie op een gebied op basis van verschillende bronbestanden, waaronder emissiegegevens van de sector landbouw. Deze worden gemodelleerd op basis van de jaarlijkse metingen, die precieze informatie bevatten over de activiteiten van alle individuele agrariërs in en om het gebied met een mogelijk (significant) effect op Nieuwkoopse Plassen en De Haeck. Voor een toelichting op overige bronnen in AERIUS verwijzen wij naar de achtergronddocumenten die te vinden zijn via <http://www.aerius.nl/nl/documenten>.

Overige vormen van huidig gebruik en/of huidig gebruik met (ook) andere effecten dan stikstofdepositie zijn geïnventariseerd. In hoofdstuk 3 van het beheerplan is het huidig gebruik beschreven (een en ander onder verwijzing naar bijlage O4-1a en O4-1b in het bijlagenrapport).

Bestaand gebruik

Zoals op pagina 36 e.v. van het beheerplan wordt toegelicht, dient " huidig gebruik " te worden onderscheiden van " bestaand gebruik " in de zin van de Nbw 1998. Bestaand gebruik is thans als volgt gedefinieerd (in artikel 1, aanhef en sub m, van de Nbw 1998):

"gebruik dat op 31 maart 2010 bekend is, of redelijkerwijs bekend had kunnen zijn bij het bevoegd gezag"

Voor bestaand gebruik geldt (ook) een uitzondering op de vergunningplicht. Deze uitzondering is neergelegd in artikel 19d, derde lid, van de Nbw 1998. Dit wijzigt niet door de vaststelling van het beheerplan. Hooguit kan na de vaststelling van dit beheerplan voor een bepaald type gebruik een beroep worden gedaan op twee uitzonderingsgronden; namelijk zowel die op grond van het tweede als het derde lid van artikel 19d van de Nbw 1998.

Vergund gebruik

Op pagina 36 van het beheerplan wordt voorts ook toegelicht dat vergunningen, die op grond van de Nbw 1998 zijn verleend voorafgaand aan de vaststelling van het beheerplan, niet komen te vervallen door de vaststelling van het beheerplan. Deze Nbw-vergunningen blijven rechtsgeldig en het hiermee vergunde gebruik kan dan ook worden voortgezet (tenzij in de vergunningen anders is bepaald), ook wanneer dat gebruik niet feitelijk heeft plaatsgevonden op de peildatum.

Wat is vrijgesteld van vergunningplicht na vaststellen van het beheerplan?

Met de vaststelling van het beheerplan is het huidig gebruik uitgezonderd van de vergunningplicht op grond van de Nbw 1998. Dit volgt uit artikel 19d, tweede lid, van de Nbw 1998. Dit gebruik is dan dus vergunningvrij uit hoofde van de Nbw 1998 tenzij in het beheerplan is geconcludeerd dat het desbetreffende type gebruik geen doorgang kan vinden in de huidige vorm.

Na het vaststellen van het beheerplan zijn alle in het beheerplan getoetste typen huidig gebruik vergunningvrij, tenzij expliciet is aangegeven dat een activiteit vergunningplichtig is. Het getoetste huidig gebruik is ingedeeld in de categorieën 1, 2a, 2b en 3. Gebruik dat is ingedeeld in categorie 1 en 2a kan zonder meer doorgang vinden (mits ongewijzigd ten opzichte van de peildatum). Gebruik in categorie 2b kan doorgang vinden wanneer wordt voldaan aan de aangegeven voorwaarden (en mits ongewijzigd ten opzichte van de peildatum). Gebruik in categorie 3 kan en mag niet zonder vergunning worden voortgezet in de huidige vorm.

Er is gebruik gemaakt van de wettelijke mogelijkheid een uitzondering te maken op de vergunningplicht. De wettelijke basis hiervoor is artikel 19a, eerste, derde en tiende lid en artikel 19d, tweede lid, van de Nbw 1998. Er wordt voldaan aan de daarin opgenomen voorwaarde van een passende beoordeling. Die heeft uitgewezen dat deze activiteiten de instandhoudingsdoelstellingen niet in gevaar brengen en kunnen worden voortgezet (al dan niet onder voorwaarden). De aanpak is dus gebaseerd op een wettelijke grondslag, wordt in de (beheerplan)praktijk veelvuldig toegepast en is niet ongeoorloofd blijkens jurisprudentie van de Afdeling bestuursrechtspraak van de Raad van State.¹ Naar ons oordeel is de aanpak waarvoor is gekozen in het beheerplan in overeenstemming met (nationale en Europese) regelgeving en jurisprudentie.

Wanneer handelingen na de peildatum zijn aangevangen of gewijzigd, dan geldt het reguliere vergunningenregime van de Nbw 1998. Voor zover zich bedrijven melden die na 1 januari 2015 zijn gewijzigd, dan kunnen de in het kader van dit beheerplan beoordeelde activiteiten (wel) worden meegenomen in de daarvoor benodigde Nbw-vergunning.

Conclusie

Vanwege (de inwerkingtreding van) het PAS-programma is de peildatum voor huidig gebruik aangepast naar 1 januari 2015. Een en ander is verantwoord in hoofdstuk 4 en de bijlage O4-1b.

¹ ABRvS 16 december 2009, zaaknr. 200806343/1/R2.

2 Individuele beantwoording

2.1 A. Overheden

2.1.1 A-01 Gemeente Alphen aan den Rijn

1. Complimenten

Wij complimenteren u met het succesvol afronden van een lastig proces. Het eindresultaat is een leesbaar document geworden waar veel partijen zich in kunnen vinden.

Antwoord

Wij hebben kennis genomen van uw positieve oordeel.

Conclusie

Deze zienswijze heeft niet geleid tot wijzigingen.

2. Invloedssfeer van het Natura 2000-gebied per activiteit

In hoofdstuk 4.4 wordt beschreven welke activiteiten binnen en buiten het Natura 2000-gebied vergunningplichtig zijn en welke niet. Voor de activiteiten buiten het Natura 2000-gebied is onduidelijk met welke afstand wordt gerekend tot het Natura 2000-gebied.

Antwoord

Activiteiten buiten het Natura 2000-gebied Nieuwkoopse Plassen en De Haeck kunnen leiden tot een verslechtering van de kwaliteit van habitats of tot significante verstoring van soorten waarvoor het gebied is aangewezen. Ook deze activiteiten buiten het gebied vallen – voor zover het projecten of andere handelingen zijn en uitzonderingen daargelaten – onder de vergunningplicht van artikel 19d. Dit wordt de “externe werking” genoemd. In dit beheerplan zijn ook deze activiteiten buiten het Natura 2000-gebied als onderdeel van het huidig gebruik beoordeeld. Na vaststelling van het beheerplan kan het huidig gebruik, al dan niet onder voorwaarden, worden voortgezet zonder dat hiervoor nog een vergunning is benodigd (als dat uit de beoordeling blijkt; zie hoofdstuk 4). De reikwijdte van de externe werking waarop de vraag betrekking heeft, is afhankelijk van de omstandigheden in het concrete geval. Daarom bevat de Nbw 1998 geen harde afstandseisen. De toets is onder meer afhankelijk van de aard en omvang van de activiteit, de specifieke omstandigheden in onderhavig Natura 2000-gebied en de gevoeligheid voor die gevolgen van de betrokken soorten en habitattypen. Ten behoeve van het beheerplan zijn zekerheidshalve de vigerende bestemmingsplannen meegenomen van de gemeenten waarbinnen het Natura 2000-gebied is gelegen en die dit gebied direct omgrenzen. Vormen van huidig gebruik binnen het bereik van deze bestemmingsplannen die mogelijk kunnen leiden tot effecten (met name geluids-, licht- en bewegingseffecten) zijn afzonderlijk getoetst. Voorts is ruimer gekeken dan het bereik van deze bestemmingsplannen. Resultaat van die beschouwing is dat (alleen) stikstofemissie op locaties buiten deze bestemmingsplangebieden tot een effect (kunnen) leiden en zijn beoordeeld. Daarbij is van belang op te merken dat niet in algemene zin kan worden vastgesteld vanaf welke afstand tot het betrokken gebied zich geen gevolgen van betekenis (meer) zullen voordoen. Voor de wijze waarop deze beoordeling van stikstofemissie heeft plaatsgevonden, verwijzen wij naar de themabeantwoording “Stikstof en ontwikkelingsruimte”.

Conclusie

Deze zienswijze heeft niet geleid tot wijzigingen.

3. Problemen rond de invoering van de PAS (Programmatische Aanpak Stikstof)

Doordat de PAS voorlopig niet wordt ingevoerd, is eveneens voorlopig onduidelijk wat de mogelijke ontwikkelingsruimte is voor activiteiten die de stikstofuitstoot verhogen. Als bij nieuwe activiteiten extra stikstofuitstoot wordt vastgesteld kan een ontwikkeling niet doorgaan. Voor de gemeente Alphen aan den Rijn heeft dat grote economische gevolgen. Voor economische en ruimtelijke ontwikkelingen zijn uitgebreidere onderzoeken nodig en meer maatregelen om activiteiten doorgang te kunnen doen vinden. Eventueel kunnen zij niet doorgaan of lopen zij door langere procedures met extra (kostbare) onderzoeken ernstige vertraging op, wat voor lange tijd onzekerheid meebrengt voor betrokken partijen.

Antwoord

Zie thema 1: Stikstof en ontwikkelingsruimte.

Conclusie

Zie thema 1: Stikstof en ontwikkelingsruimte.

2.1.2 A-02 Gemeente Nieuwkoop

1. Waardering

Wij spreken onze waardering uit voor het voorliggende (ontwerp)beheerplan, dat naar onze mening beschouwd mag worden als een succesvolle afronding van een soms lastig en weerbarstig jarenlang traject.

Antwoord

Wij hebben kennis genomen van uw positieve oordeel.

Conclusie

Deze zienswijze heeft niet geleid tot wijzigingen.

2. Grote zorgen over de herhaaldelijk uitgestelde landelijke invoering van de PAS

Zonder PAS geen gedragen beheerplan én geen basis voor toetsing en vergunningverlening. Procedureel wordt het beheerplan niet eerder vastgesteld dan nadat de PAS in werking is getreden. Hoe langer dit op zich laat wachten, hoe langer de onzekerheid voortduurt, die individuele belanghebbenden treft in het kader van de vergunningverlening, maar ook overheden in hun beleids- en planvorming. De gemeente verzoekt de provincie al het nodige en mogelijke te (blijven) doen jegens het Ministerie van Economische Zaken voor een spoedige invoering van de PAS.

Antwoord

Zie thema 1: Stikstof en ontwikkelingsruimte.

Conclusie

Zie thema 1: Stikstof en ontwikkelingsruimte.

3. Nadere duiding van een conclusie over prejudiciële vragen

De gemeente verzoekt om een nadere duiding van de conclusie van een advocaat-generaal bij het Europese Hof over prejudiciële vragen die de Afdeling bestuursrechtspraak heeft gesteld. Naar deze conclusie verwijst de Staatssecretaris van Economische Zaken in haar brief aan de Tweede Kamer van 1 april 2014. Volgens de Staatssecretaris raakt deze conclusie mogelijk de gebiedsanalyses van een aantal niet nader benoemde gebieden. Volgens de gemeente zijn Gedeputeerde Staten in hun reactie van 24 april 2014 op deze brief niet nader op dit aspect ingegaan.

Antwoord

De door de gemeente aangehaalde conclusie van de advocaat-generaal is inmiddels opgevolgd door het arrest van het Hof van Justitie van de EU (HvJEU 15 mei 2014, C-521/12) in de kwestie. Daarmee kan het volgende worden opgemerkt.

Het bedoelde arrest heeft betrekking op het Tracébesluit voor de A2 en behandelt kort gezegd de vraag of het aanleggen van nieuw areaal blauwgraslanden in het kader van een project als mitigatie of compensatie moet worden beschouwd. Daarbij is van belang dat het desbetreffende project (de verbreding van de A2 nabij Den Bosch) zelf voorzorg in maatregelen om elders in het desbetreffende Natura 2000-gebied, nieuwe blauwgraslanden aan te leggen. Hierin werd voorzien omdat uit de natuurtoets was gebleken dat het project negatieve effecten zou hebben op een nabij het project in hetzelfde Natura 2000-gebied gelegen areaal blauwgraslanden. Vanwege deze negatieve effecten waren maatregelen opgevoerd die volgens de Minister kwalificeerden als mitigerende maatregelen. In het arrest komt het Hof ten aanzien van deze specifieke situatie echter tot het oordeel dat de maatregelen in die vorm (waarbij op gebiedsniveau verrekening van positieve en negatieve effecten heeft plaatsgevonden in het kader van de vergunning van een project) geen mitigatie maar compensatie zijn. Aan compenserende maatregelen kan pas worden toegekomen na het doorlopen van de ADC-toets.

De in het beheerplan betrokken maatregelen zijn enerzijds instandhoudingsmaatregelen die nodig zijn om de instandhoudingsdoelstellingen te bereiken en anderzijds mitigerende maatregelen die ertoe leiden dat kwaliteitsverlies (door specifiek beschreven activiteiten) wordt voorkomen. De instandhoudingsmaatregelen zijn de maatregelen die noodzakelijk zijn om de instandhoudingsdoelstellingen zoals opgenomen in het aanwijzingsbesluit van het gebied te behalen. Deze instandhoudingsdoelstellingen verschillen; soms zien ze op behoud (van oppervlakte en/of kwaliteit) en soms (anders dan de naam doet vermoeden) op uitbreiding van oppervlakte of verbetering van kwaliteit. In voorliggend beheerplan wordt onder meer extra blauwgrasland aangelegd om aan de voor dit habitatype geldende instandhoudingsdoelstellingen (uitbreiding van oppervlakte) te voldoen. Dat betreft daardoor een geheel andere situatie dan in het geval van het A2-arrest waarin de maatregel werd getroffen om negatieve effecten van een project weg te nemen (waarvan het Hof oordeelde dat dit in dat specifieke geval kwalificeert als compensatie). In het beheerplan zijn ook mitigerende maatregelen meegenomen (bijvoorbeeld de beëindiging van de activiteit mostrekken op delen van het gebied waar het habitatype Veenmosrietland voorkomt en de zonering in tijd en ruimte van faunabeheer (zie bijlage O4-1a bij het beheerplan). Er is ook bij deze mitigerende maatregelen geen sprake van verrekening van effecten op gebiedsniveau zoals in het A2-arrest. Om die reden heeft het genoemde arrest (en de in dat kader opgestelde conclusie van de AG) voor onderhavig beheerplan geen betekenis.

Conclusie

Deze zienswijze heeft niet geleid tot wijzigingen.

2.1.3 A-03 Hoogheemraadschap van Rijnland

1. Complimenten

Wij zijn tevreden over uw samenwerking met ons en andere gebiedspartners. Ondanks de ingewikkeldheid van het gebied, de (ingewikkelde) parallel lopende dossiers en het grote aantal belanghebbenden, is het u gelukt een breed gedragen ontwerpbeheerplan op te stellen.

Antwoord

Wij hebben kennis genomen van uw positieve oordeel.

Conclusie

Deze zienswijze heeft niet geleid tot wijzigingen.

2. Actualisering tekst nodig vanwege afronding maatregelen voor uitvoering Kaderrichtlijn Water

De maatregelen die in tabel 5.2 'Maatregelen KRW-pakket van het Hoogheemraadschap van Rijnland' nog de status 'in uitvoering' of 'in procedure' hebben, zijn inmiddels uitgevoerd, respectievelijk vastgesteld.

Antwoord

Wij zijn het met u eens.

Conclusie

Deze zienswijze heeft geleid tot wijzigingen. Zie de overzichtstabellen met wijzigingen.

3. Flexibel oppervlaktewaterpeil in plaats van vast oppervlaktewaterpeil

Bij de beoordeling van het huidige gebruik bent u uitgegaan van een vast oppervlaktewaterpeil, terwijl het peilbeheer in de Nieuwkoopse Plassen sinds de vaststelling van het nieuwe peilbesluit bestaat uit een flexibel peil met een marge van 2 tot 4 centimeter afhankelijk van het moment in het jaar.

Antwoord

Het peilbesluit is in 2013 vastgesteld. Het betreft inderdaad een beperkt flexibel peil met een variatie van enkele centimeters; ecologisch is het effect hiervan niet verschillend van dat van een volledig vast peil. Daarom leidt dit beperkte flexibele peil niet tot een andere beoordeling van huidig gebruik vergeleken met een vast peil. Wel is het inderdaad nodig om het beheerplan te actualiseren wat het vigerende peilregime betreft.

Het vigerende flexibele peilregime wordt toegevoegd in de beschrijving van het waterbeheer in hoofdstuk 3 van het beheerplan en daarnaast in het bijlagenrapport.

Conclusie

Deze zienswijze heeft geleid tot wijzigingen. Zie de overzichtstabellen met wijzigingen.

2.2 B. Maatschappelijke organisaties en semi-overheden

2.2.1 B-01 Havenbedrijf Rotterdam N.V.

1. Actualiteit gegevens

Wij gaan ervan uit dat het beheerplan wordt aangepast op nieuwe inzichten en bevindingen vanuit de Programmatische Aanpak Stikstof (PAS) en de nieuwe versies 1.6 en 1.7 van AERIUS en dat het beheerplan niet eerder wordt vastgesteld dan nadat de PAS van kracht is geworden.

Antwoord

Zie thema 1: Stikstof en ontwikkelingsruimte.

Conclusie

Zie thema 1: Stikstof en ontwikkelingsruimte.

2. Juistheid gegevens

Gesproken wordt op pagina 63 over 192 hectare veenmosrietland en op pagina 93 over 168 hectare veenmosrietland.

Antwoord

Op basis van de recentste habitattypenkaart is 168 hectare veenmosrietland aanwezig in het gebied; dit is dus de juiste oppervlakte. Dit is ook de totale oppervlakte van het habitatype volgens tabel B2-1.7 op pagina

93. Deze oppervlakte is dan ook het uitgangspunt van de maatregelen voor dit habitatype. De op pagina 63 genoemde oppervlakte van 192 hectare is gebaseerd op een oudere versie van de habitattypenkaart. De desbetreffende tekst is onderdeel van een advies uit 2012 aan Gedeputeerde Staten van Zuid-Holland, dat in zijn geheel is opgenomen als hoofdstuk 9 van het beheerplan.

Conclusie

Deze zienswijze heeft niet geleid tot wijzigingen.

3. Huidig gebruik

Het huidig gebruik dat op 1 januari 2012 plaatsvond is in het ontwerpbeheerplan en de passende beoordeling beschreven en beoordeeld. Opgemerkt wordt dat de bijdragen van dat huidig gebruik aan de stikstofdepositie onderdeel van de achtergronddepositiewaarden zijn en dat de effecten daarvan in de passende beoordeling die aan het beheerplan ten grondslag ligt, zijn beoordeeld. Activiteiten buiten het gebied die uitsluitend door stikstofdeposities effecten in het gebied kunnen veroorzaken, kunnen dus door het beheerplan worden vrijgesteld van de verplichting daarvoor een vergunning op grond van de Natuurbeschermingswet aan te vragen. Voor zover het beheerplan vooruitlopend op de PAS wordt vastgesteld, verzoeken wij u een daartoe strekkende bepaling in het beheerplan op te nemen. Hetzelfde geldt voor activiteiten in segment 1 van de ontwikkelingsruimte in de PAS, aangezien het beheerplan op dezelfde gebiedsanalyses en deposities wordt gebaseerd. Het feit dat de invulling van segment 1 ten tijde van de vaststelling van het beheerplan mogelijk nog niet volledig bekend is, staat daar niet aan de weg.

Antwoord

Zoals in thema 2: Huidig gebruik en vergunningen is toegelicht, is de peildatum voor huidig gebruik in het beheerplan gelijkgesteld aan de peildatum van het PAS-programma (1 januari 2015).

Alleen het huidig gebruik op de peildatum 1 januari 2015 is getoetst in het beheerplan. Activiteiten buiten het Natura 2000-gebied die (uitsluitend) door stikstofdeposities effecten in het gebied kunnen veroorzaken, vallen ook onder dit huidig gebruik. Met de vaststelling van het beheerplan wordt het gebruik zoals getoetst in het beheerplan (zie ook: thema 2: Huidig gebruik en vergunningen) vrijgesteld van vergunningplicht voor zover ingedeeld in categorie 1 of 2a. Gebruik dat is ingedeeld in categorie 2b is eveneens vrijgesteld, mits aan de aangegeven voorwaarden wordt voldaan (artikel 19d, tweede lid, Nbw 1998).

Zoals in thema 1: Stikstof en ontwikkelingsruimte is toegelicht, wordt via dit beheerplan geen ontwikkelingsruimte toegedeeld aan projecten en andere handelingen. Voor toekomstige activiteiten (zowel segment 1 als segment 2) zal gebruik moeten worden gemaakt van het reguliere (vergunningen)traject van de Natuurbeschermingswet 1998 (Nbw 1998) zoals dit na de wetwijziging wegens de PAS geldt.

Conclusie

Deze zienswijze heeft niet geleid tot wijzigingen.

2.2.2 B-02 Werkgroep Natura 2000 van de verenigingen Het Actieve Groene Hart, Commerciële Club Nieuwkoop en Gebruikersbelang Plassengebied Nieuwkoop Noorden

1. Werkbaar beheerplan

De opmerkingen van de werkgroep Natura 2000 van de verenigingen Het Actieve Groene Hart, Commerciële Club Nieuwkoop en Gebruikersbelang Plassengebied Nieuwkoop-Noorden, zijn goed vertaald en er is een werkbaar beheerplan voor de eerste beheerplanperiode van zes jaar.

Antwoord

Wij hebben kennis genomen van uw positieve oordeel.

Conclusie

Deze zienswijze heeft niet geleid tot wijzigingen.

2. Beheerplanperiode.

Blijft de beheerplanperiode 2014-2019 indien het definitieve beheerplan eind 2014 wordt vastgesteld?

Antwoord

De eerste beheerplanperiode van het definitieve beheerplan duurt zes jaar en begint vanaf het moment van vaststelling van het definitieve beheerplan. Bij vaststelling medio 2015 wordt de nieuwe beheerplanperiode 2015-2021.

Conclusie

Deze zienswijze heeft geleid tot wijzigingen. Zie de overzichtstabellen met wijzigingen.

3. Ambitietermijn

Indien steeds van beheerplanperiodes van zes jaar wordt uitgegaan, moet dan de ambitietermijn niet 2030 zijn, maar 3 x 6 jaar na het jaar van vaststelling van het beheerplan?

Antwoord

Dit is juist. Bij vaststelling medio 2015 loopt de ambitietermijn door tot eind 2033.

Conclusie

Deze zienswijze heeft geleid tot wijzigingen. Zie de overzichtstabellen met wijzigingen.

4. Doelen beheerplan

Duidelijk moet worden welke doelen binnen de eerste planperiode worden nagestreefd en welke de uiteindelijke doelen zijn.

Antwoord

In paragraaf 5.1.1 staat toegelicht dat in de eerste beheerplanperiode wordt gestreefd naar ten minste het behoud van kwaliteit en oppervlakte van de aanwezige natuurwaarden en waar mogelijk verbetering c.q. uitbreiding daarvan. De uiteindelijke doelen zijn zonder tijdsdoelstelling en zijn niet kwantitatief gesteld (uitgezonderd leefgebied van vogelsoorten uitgedrukt in aantallen). Vanaf de tweede beheerplanperiode worden de noodzakelijke maatregelen genomen gericht op uitbreiding van oppervlakte c.q. verbetering van kwaliteit van kwalificerende habitattypen en van leefgebieden van soorten.

Conclusie

Deze zienswijze heeft niet geleid tot wijzigingen.

5. Gebruik van het gebied

In de beschrijving van activiteiten op de Nieuwkoopse Plassen op bladzijde 11 van het ontwerpbeheerplan ontbreekt de activiteit ijszeilen. Graag deze activiteit alsnog toevoegen.

Antwoord

In hoofdstuk 1 wordt geen volledige opsomming van alle activiteiten beoogd, deze vindt in hoofdstuk 3 plaats. Daarin wordt het ijszeilen wel genoemd in paragraaf 3.1.4. Vermelding van de activiteit in hoofdstuk 1 is niet nodig, maar er is ook geen bezwaar tegen. Ijszeilen vormt onderdeel van het huidig gebruik dat beoordeeld is op de effecten.

Conclusie

Deze zienswijze heeft geleid tot wijzigingen. Zie de overzichtstabellen met wijzigingen.

6. Recreatieve luchtvaart

Op bladzijde 29 van het ontwerpbeheerplan staat dat er een recreatieve luchthaven ligt bij Aarlanderveen in de gemeente Nieuwkoop. Dit moet zijn: gemeente Alphen aan den Rijn.

Antwoord

Wij zijn het hiermee eens.

Conclusie

Deze zienswijze heeft geleid tot wijzigingen. Zie de overzichtstabellen met wijzigingen.

7. Overige vormen van huidig gebruik (binnen N2000-begrenzing)

In hoofdstuk 3.1.7 op bladzijde 31 van het ontwerpbeheerplan de tekst 'N200-begrenzing' wijzigen in 'N2000-begrenzing'.

Antwoord

Wij zijn het hiermee eens.

Conclusie

Deze zienswijze heeft geleid tot wijzigingen. Zie de overzichtstabellen met wijzigingen.

8. Overige vormen van huidig gebruik (buiten N2000-begrenzing)

In hoofdstuk 3.2.6 op bladzijde 31 van het ontwerpbeheerplan de tekst 'N200-begrenzing' wijzigen in 'N2000-begrenzing'.

Antwoord

Wij zijn het hiermee eens.

Conclusie

Deze zienswijze heeft geleid tot wijzigingen. Zie de overzichtstabellen met wijzigingen.

9. Verkeer, industrie en wonen

In hoofdstuk 3.3.5 op bladzijde 35 van het ontwerpbeheerplan '2030' vervangen door '2033'.

Antwoord

Zie het antwoord bij punt 3.

Conclusie

Zie het antwoord bij punt 3.

10. Vuurwerk

In hoofdstuk 4.4.2 op bladzijde 44 staat het afsteken van vuurwerk in het gebied niet is toegestaan. Dit is niet volledig. S.v.p. toevoegen: 'behoudens het reeds vele jaren bestaande Torenschuddersfeest met verlichte botenshow.'

Antwoord

Paragraaf 4.4.2 handelt over toekomstige activiteiten. De voorwaarde van het niet afsteken van vuurwerk geldt voor nieuwe (dus nog niet bestaande) recreatieve activiteiten. Het Torenschuddersfeest met vuurwerk en verlichte botenshow is een bestaand evenement, waarbij uit de beoordeling is gebleken dat het geen (significante) effecten heeft op habitattypen en habitat- en vogelrichtlijnsoorten. Daarom is hiervoor geen vergunning nodig in het kader van de Natuurbeschermingswet 1998 en kan het Torenschuddersfeest met verlichte botenshow onverkort (in de vigerende beheerplanperiode) doorgang vinden.

Conclusie

Deze zienswijze heeft niet geleid tot wijzigingen.

11. Locatiemaatregel Oeverzone Noordeinderplas

Figuur 5.3 op bladzijde 54 van het ontwerpbeheerplan is niet correct. Zoals nu ingetekend, zal de doorgaande vaarroute naar de recreatie-eilanden en toiletgebouwen niet meer bereikbaar zijn, en zal ook de bestaande vaarroute voor mechanisch aangedreven vaartuigen onbereikbaar worden (zie bijgaande kaart waarop de gemaakte afspraken zijn ingetekend). Voor de doorvaartroute naar Maarten Freeke Weije is voor de doorgaande vaarroute in de omschrijving een duidelijke tekst weergegeven. Graag helder opnemen dat de doorgaande vaarroute door de Machinesloot, voor mechanisch aangedreven vaartuigen, zal blijven gehandhaafd.

Antwoord

Door Provincie Zuid-Holland is aan Het Actieve Groene Hart samen met Natuurmonumenten verzocht om aan te geven waar een eventuele beperking van vaarbewegingen mogelijk zou zijn. De desbetreffende kaart in figuur 5.3 vormt de weerslag van het overleg tussen genoemde partijen. Vanzelfsprekend zal er geen beperking van bestaande vaarroutes of doorgangen naar Maarten Freeke Weije of door de Machinesloot plaatsvinden. Overigens zal een vaarbepanking in de donkerblauwe zone langs de zuidoever van de Noorderplas (figuur 5.3) pas worden ingesteld indien uitbreiding elders van het habitattypen Meren met krabbenscheer en fonteinkruiden uitblijft. Recente ontwikkelingen zijn gunstig.

Conclusie

Deze zienswijze heeft geleid tot wijzigingen. Zie de overzichtstabellen met wijzigingen.

12. Onderdeel Recreatie

In hoofdstuk 7.3 op bladzijde 59 van het ontwerpbeheerplan opnemen wie de voorstellen van de recreatiesector zal uitvoeren.

Antwoord

De gewenste ontwikkelingen in het gebied die in hoofdstuk 7 staan weergegeven, waaronder recreatieve ontwikkelingen, zijn geen onderdeel van het officiële maatregelenpakket, zoals ook weergegeven in de eerste alinea van hoofdstuk 7. Voorstellen voor recreatieve ontwikkelingen behoeven dan ook (zoals ook is weergegeven in paragraaf 7.3) initiatief van de partijen binnen deze sector, waaronder mogelijk de indiener van deze zienswijze. De uitvoering van de voorstellen vindt plaats onder regie van de gemeente of de regio. De gemeente of de regio zoekt de verantwoordelijke partij(en), die de uitvoering op zich neemt (nemen).

Conclusie

Deze zienswijze heeft niet geleid tot wijzigingen.

2.2.3 B-03 Land- en Tuinbouworganisatie Noord

1. Blij met de gewijzigde teksten over de zeven pijnpunten, waarover in september 2013 is gesproken

Wij zijn blij met de gewijzigde teksten in het ontwerpbeheerplan met betrekking tot de zeven belangrijkste pijnpunten, waarover in september 2013 is gesproken.

Antwoord

Wij hebben kennisgenomen van uw positieve oordeel.

Conclusie

Deze zienswijze heeft niet geleid tot wijzigingen.

2. Onduidelijkheid en onzekerheid over beschikbaarheid voldoende ontwikkelingsruimte

Ons belangrijkste bezwaar is de onduidelijkheid en onzekerheid over de beschikbaarheid van voldoende noodzakelijke ontwikkelingsruimte voor agrarische activiteiten. Deze worden gedeeltelijk veroorzaakt door het uitblijven van een functionerende Programmatische Aanpak Stikstof (PAS) en gedeeltelijk door de wijze waarop hier door het bevoegd gezag mee wordt omgegaan. Volgens ons maakt (de toedeling van) de ontwikkelingsruimte een wezenlijk onderdeel uit van het beheerplan en kan het niet zo zijn dat het ontwerpbeheerplan zonder dit cruciale onderdeel 'alvast' wordt vrijgegeven voor inspraak.

Antwoord

Zie thema 1: Stikstof en ontwikkelingsruimte.

Conclusie

Zie thema 1: Stikstof en ontwikkelingsruimte.

3. Onvoldoende duidelijk is welke maatregelen nodig zijn bij aanscherpen of verfijnen modelberekeningen

Wanneer blijkt, bij het aanscherpen en verfijnen van de modelberekeningen, dat onverhoeds toch meer ontwikkelingsruimte gecreëerd moet worden – bijvoorbeeld door het treffen van extra natuurbeheermaatregelen – is het ook relevant te weten om welk type maatregelen het gaat, waar deze gelokaliseerd zijn, welke bijbehorende omgevingseffecten deze maatregelen hebben en of er voldoende (financiële, juridische en technische) dekking voor deze maatregelen is en of er draagvlak is voor deze maatregelen. Deze doorkijk wordt slechts in zeer (lees: te) beperkte mate gegeven.

Antwoord

Zie thema 1: Stikstof en ontwikkelingsruimte.

Conclusie

Zie thema 1: Stikstof en ontwikkelingsruimte.

4. Flexibel peilbeheer in de huidige onderbemalingen in de Meijegraslanden (bladzijde 15 en 42)

Als met flexibel peilbeheer wordt bedoeld o.a. het verhogen van de waterstand, dan is dat niet zomaar akkoord. Peilverhogingen in de Meijegraslanden (MGL) kunnen alleen in die delen van de MGL waar daadwerkelijk de natuur gaat komen, nadat daarover overeenstemming is met de belangenorganisaties en de streek: dat wil zeggen alleen peilverhogingen in de delen van MGL waar uiteindelijk de mogelijke roerdompbiotopen van maximaal 50 ha komen. Geen peilverhogingen geldt ook voor het overige gebied van de MGL waar Natuurmonumenten eigenaar is, want daar blijft de agrarische bestemming bestaan met agrarisch gebruik, agrarisch beheer en agrarisch peil en – indien van toepassing – met deels agrarische beperkingen.

Antwoord

Wij hebben kennisgenomen van uw zienswijze. Er is reeds overeenstemming tussen de Stichting Meijegraslanden, Natuurmonumenten, de gemeente Nieuwkoop en de provincie Zuid-Holland over de locaties voor overjarig riet in de Meijegraslanden (en daarnaast ook voor blauwgrasland). Deze locaties moeten zorgen voor uitbreiding en verbetering van leefgebied voor roerdomp (maximaal 50 ha); hier wordt dus een flexibel peil ingesteld waarbinnen overjarig riet (water- en inundatieriet en rietmoeras) kan ontwikkelen. Dit wordt weergegeven in paragraaf 5.2 van het beheerplan.

Conclusie

Deze zienswijze heeft niet geleid tot wijzigingen.

5. Huidig gebruik Meijegraslanden (bladzijden 11 en 27 van het ontwerpbeheerplan)

Is deze korte beschrijving van het " huidig gebruik " volledig genoeg t.b.v. het Nbw-vergunningvrij laten zijn van alle landbouwactiviteiten? In ieder geval in de tekst toevoegen: 'alle gronden van de Meijegraslanden zijn in het vigerende bestemmingsplan agrarisch bestemd (behalve ongeveer 50 ha bij het Hazeleger)'.

Antwoord

Zie thema 2: Huidig gebruik en vergunningen. Verder: in de beschrijving van het huidig gebruik van een gebied, zijn alleen de feitelijke activiteiten in dit gebied van belang, niet de bestemming(en) van dit gebied.

Conclusie

Zie thema 2: Huidig gebruik en vergunningen.

6. In de Meijegraslanden wordt twee keer per jaar gemaaid (bladzijden 29 en 30 van het ontwerpbeheerplan)

Op agrarisch gebruikte gronden in de Meijegraslanden wordt normaal agrarisch gebruik uitgeoefend, dat wil zeggen beweiden en regelmatig meer dan twee keer per jaar maaien. Alle (normale) agrarische activiteiten in de Meijegraslanden dienen Nbw-vergunningvrij te zijn (" huidig/bestaand gebruik "). Dat is ook steeds de bedoeling geweest in het overleg met alle partijen en het verzoek is om dit volledig te beschrijven in dit beheerplan.

Antwoord

Paragraaf 3.1.5 gaat over natuurbeheer, niet over normale agrarische activiteiten. De beschrijving in deze paragraaf dient dan ook de activiteiten in het kader van natuurbeheer.

Conclusie

Deze zienswijze heeft niet geleid tot wijzigingen.

7. De boeren zijn bereid om aan particulier natuurbeheer te doen (bladzijde 32 van het ontwerpbeheerplan)

Dit geldt alleen in de gebieden met toekomstige nieuwe natuur binnen de Meijegraslanden.

Antwoord

In deze algemene beschrijving van de ambities tot 2033 voor de landbouw in het gehele Natura 2000-gebied en omgeving is het niet van belang aan te geven op welke locaties de boeren bereid zijn tot agrarisch of particulier natuurbeheer. Verder maakt deze beschrijving geen deel uit van de beschrijving van het huidig gebruik.

Conclusie

Deze zienswijze heeft niet geleid tot wijzigingen.

8. Uitleg en onderbouwing vergunningvrijdom onvoldoende (bladzijden 36 en 37 van het ontwerpbeheerplan)

Uitleg en onderbouwing is onvoldoende. Geldt Nbw-vergunningvrij ook voor alle stikstofemissies en -deposities tot 1 januari 2012?

Antwoord

Zie thema 1: Stikstof en ontwikkelingsruimte.

Conclusie

Zie thema 1: Stikstof en ontwikkelingsruimte.

9. Vrijstelling Nbw-vergunningplicht voor zover niet in strijd met de Programmatische Aanpak Stikstof

De PAS moet nog veel verder ontwikkeld, vastgesteld en onherroepelijk worden. Onduidelijk is welke activiteiten in strijd zijn met de PAS. De uitgangspunten voor Nbw-vergunningverlening en dus voor het beheerplan staan daarmee nog helemaal niet vast.

Antwoord

De PAS is inmiddels definitief vastgesteld en de daarbij behorende Passende Beoordeling bevestigt (en onderbouwt) dat het in dit beheerplan beoordeelde huidige gebruik (met een peildatum van 1 januari 2015) de natuurlijke kenmerken van het Natura 2000-gebied Nieuwkoopse Plassen en De Haeck niet aantast. Op die grond wordt het huidig gebruik uitgezonderd van de vergunningplicht ex artikel 19d, tweede lid, van de Nbw 1998. De vaststelling van het beheerplan vindt (eerst) plaats na vaststelling van het PAS-programma. Van strijdigheid zal geen sprake zijn (zie ook thema 1: Stikstof en ontwikkelingsruimte). De voorwaarde die in het ontwerpbeheerplan nog was opgenomen (vanwege de op dat moment geldende stand van zaken rond de PAS), dat de vrijstelling van de vergunningplicht voor activiteiten die stikstofdepositie veroorzaken alleen van toepassing is voor zover deze niet in strijd is met de PAS, is in het definitieve beheerplan geschrapt.

Conclusie

Deze zienswijze heeft niet geleid tot wijzigingen.

10. Huidig gebruik heeft betrekking op legale activiteiten (bladzijde 36 van het ontwerpbeheerplan)

Wat wordt verstaan onder legale activiteiten? Indien destijds een omgevingsvergunning voor “bouwen” en/of “milieu” is verleend, zijn de activiteiten die in die omgevingsvergunning vergund zijn dan legaal en dus Nbw-vergunningvrij?

Antwoord

Zie thema 2: Huidig gebruik en vergunningen.

Conclusie

Zie thema 2: Huidig gebruik en vergunningen.

11. Bestaand gebruik en huidig gebruik (bladzijde 37 van het ontwerpbeheerplan)

Er wordt in dit beheerplan kennelijk meer als vergunningvrij aangemerkt dan in de Nbw is geregeld. Prima, maar onduidelijk is wel of alle gebruik en alle activiteiten tot 1 januari 2012 nu echt Nbw-vergunningvrij zijn. Hoe juridisch houdbaar is dit?

Antwoord

Zie thema 2: Huidig gebruik en vergunningen.

Conclusie

Zie thema 2: Huidig gebruik en vergunningen.

12. Bestaand gebruik (bladzijde 67 van het ontwerpbeheerplan)

Er wordt met zoveel woorden gezegd dat “bestaand gebruik” met significante gevolgen niet vergunningvrij is.

Antwoord

Zie thema 2: Huidig gebruik en vergunningen.

Conclusie

Zie thema 2: Huidig gebruik en vergunningen.

13. Huidig gebruik (bladzijde 68 van het ontwerpbeheerplan)

Is het “legale” gebruik dat tussen 31 maart 2010 en 1 januari 2012 is begonnen, en dat wél beschreven is in dit beheerplan, nu per definitie vergunningvrij? Dat is niet duidelijk. Er is niet gedefinieerd wat exact wordt verstaan onder “legaal” gebruik. Welk gebruik zou dan illegaal zijn? Moet voor gebruik dat na 31 maart 2010 en vóór 1 januari 2012 is aangevangen, alsnog een Nbw-vergunning worden aangevraagd? De definitie van “huidig gebruik” is onduidelijk.

Antwoord

Zie thema 2: Huidig gebruik en vergunningen.

Conclusie

Zie thema 2: Huidig gebruik en vergunningen.

14. Huidig gebruik en AERIUS (bladzijde 36 van het ontwerpbeheerplan)

Er komen nieuwe versies AERIUS 1.6, 1.7 enz. voor de gebiedsdeposities en 2.0 enz. voor de vergunningverlening. Het mag niet zo zijn dat door die nieuwe berekeningen de gevolgen voor de bedrijven verslechteren of dat aan extra zware eisen moet worden voldaan.

Antwoord

Het staat vast dat het huidig gebruik (peildatum 1 januari 2015) dat in dit beheerplan is beoordeeld (met gebruikmaking van de Passende Beoordeling van het PAS-programma) de natuurlijke kenmerken van Nieuwkoopse Plassen & De Haeck niet aantast. Op die grond wordt dit gebruik uitgezonderd van de vergunningplicht ingevolge artikel 19d, tweede lid, van de Nbw 1998. Nieuwe versies van AERIUS doen hieraan geen afbreuk. Deze kunnen wel doorwerken in toekomstige vergunningverlening c.q. de beschikbaarheid van ontwikkelingsruimte. Dit valt echter buiten de reikwijdte van het beheerplan.

Conclusie

Deze zienswijze heeft niet geleid tot wijzigingen.

15. Bevoegd gezag (bladzijden 7 en 38 van het ontwerpbeheerplan)

- Er is onduidelijkheid over het bevoegde gezag:
- Niet duidelijk is de afbakening van het begrip "hoofdzakelijk".
- Het lijkt erop dat de twee provincies nog afspraken met elkaar moeten maken over de verdeling van het bevoegd gezag.
- In welke gevallen is welke provincie bevoegd gezag?
- In welke situaties moeten er twee vergunningen worden aangevraagd voor dezelfde activiteit en wanneer één vergunning in Zuid-Holland of Utrecht?
- Voor welke nauwkeurig omschreven activiteiten geldt dat Utrecht bevoegd gezag is in de situatie vóór en na inwerkingtreding van het beheerplan?
- Is het zo dat voor toetsing met betrekking tot de Utrechtse Schraallanden GS van Utrecht altijd bevoegd gezag zijn, vóór en na inwerkingtreding van het beheerplan?

Antwoord

Welke overheid bevoegd gezag is, vloeit voort uit de Natuurbeschermingswet. Het vaststellen van het definitieve beheerplan verandert niets aan de Natuurbeschermingswet en heeft dan ook geen invloed op welke provincie in welke situatie als bevoegd gezag optreedt.

Conclusie

Deze zienswijze heeft niet geleid tot wijzigingen.

16. PAS-maatregelen (bladzijden 39, 42 en 48 van het ontwerpbeheerplan)

Zijn deze PAS-maatregelen voldoende gewaarborgd qua financiering? Verder: deze depositiewaarden zijn zeer theoretisch berekend en zouden in de praktijk heel anders kunnen uitvallen, evenals de ontwikkeling van stikstofgevoelige habitats. Hoe is in dit ontwerpbeheerplan gewaarborgd dat tegenvallers in depositie of in de ontwikkeling van Natura 2000-doelen niet zullen leiden tot latere, extra strenge eisen aan de agrarische bedrijfsvoering?

Antwoord

De gevraagde waarborging kan in het beheerplan niet worden gegeven omdat dit daartoe niet strekt. Het gaat hier immers om informatie die voortkomt uit de PAS. Het beheerplan maakt gebruik van die informatie.

Conclusie

Deze zienswijze heeft niet geleid tot wijzigingen.

17. Extra PAS-maatregel voor veenmosrietland (bladzijde 154 van het bijlagenrapport)

Mocht de stikstofdepositie richting 2030 niet dalen zoals verwacht, dan zit er nog ruimte in het maatregelenpakket om het effect van het depositiegat dat dan bestaat weg te nemen, omdat er nog een groter areaal veenmosrietland (en andere rietlandtypen) beschikbaar is waar ingezet kan worden op het staken en afvoeren van sluijk dan nu in het maatregelenpakket wordt voorzien.(bladzijde 154 van het bijlagenrapport)

Deze extra maatregel lijkt onvoldoende omschreven. Is in deze alinea nu gewaarborgd dat – ook financieel – met het extra afvoeren van sluijk op de extra ha veenmosrietland, een eventuele tegenvaller in de depositiedaling in 2030 of onvoldoende ontwikkeling van het veenmosrietland, niet zal leiden tot extra strengere eisen aan de agrarische bedrijfsvoering?

Antwoord

De gevraagde waarborging kan in het beheerplan niet gegeven worden omdat dit daartoe niet strekt. Het gaat hier immers om informatie die voortkomt uit de PAS. Het beheerplan maakt gebruik van die informatie.

Conclusie

Deze zienswijze heeft niet geleid tot wijzigingen.

18. Ontwikkelingsruimte en AERIUS (bladzijde 52 van het ontwerpbeheerplan, bladzijden 154 en 223 van het bijlagenrapport)

Alle stikstofdeposities zijn berekend met AERIUS 1.5 als gemiddelde waarde op de gehele oppervlakte van een habitat. Het lijkt er sterk op dat de AERIUS-berekeningen voor Nbw-vergunningverlening in PAS-tijdperk zullen worden berekend per grid of celletje of waarschijnlijk tot aan de rand van een habitat. Hoe is in dit ontwerpbeheerplan gewaarborgd dat nieuwe berekeningswijzen niet zullen leiden tot extra strenge eisen aan de agrarische bedrijfsvoering?

Antwoord

De gevraagde waarborging kan in het beheerplan niet gegeven worden omdat dit daartoe niet strekt. Het gaat hier immers om informatie die voortkomt uit de PAS. Het beheerplan maakt gebruik van die informatie.

Conclusie

Deze zienswijze heeft niet geleid tot wijzigingen.

19. Interimmers-problematiek (bladzijden 40 en 41 van het ontwerpbeheerplan)

1. De PAS-uitwerking is nog geheel onduidelijk, vooral de toekomstige verdeling van de ontwikkelingsruimte en de jaar (2,5% per jaar vanaf 2010?). Hoe kan beter worden aangetoond dat "huidig gebruik" tot en met 1 januari 2012 Nbw-vergunningvrij is?
2. Niet is aangegeven en dus is onduidelijk in welke gevallen welke provincie bevoegd gezag is.
3. Alleen de dieraantallen zijn via de metellingen (2011) achterhaald en als passend beoordeeld, maar niet de stal- en uitrijssystemen. Is het niet noodzakelijk om ook de bestaande stal- en uitrijssystemen als passend te beoordelen?
4. Is het zo dat pas nadat het beheerplan rechtskracht heeft, de gezamenlijke passende beoordelingen voor de interimmers ook rechtskracht hebben overeenkomstig hoofdstuk 4.2? Is het huidige agrarische

gebruik tot en met 1 januari 2012 daarmee formeel nog niet Nbw-vergunningvrij en worden de huidige interimers daarmee feitelijk alleen maar gedoogd?

5. Er zijn veel woorden nodig zoals “ons inziens”, “kiezen een andere route”, “niet geoorloofd”, “benadrukt nogmaals”, “de grondslag zou kunnen zijn” enz. Geeft dit wel voldoende zekerheid?

Antwoord

Voor punt 2: zie het antwoord bij B03-15. Voor de overige punten: zie thema 1: Stikstof en ontwikkelingsruimte, en thema 2: Huidig gebruik en vergunningen.

Conclusie

Voor punt 2: zie de conclusie bij B03-15. Voor de overige punten: zie thema 1: Stikstof en ontwikkelingsruimte, en thema 2: Huidig gebruik en vergunningen.

20. Beleidsvisie Verdeling Ontwikkelingsruimte

Het is opvallend dat er in het ontwerpbeheerplan bijna niet meer wordt gesproken over ontwikkelingsruimte en al helemaal niet meer over 2,5%. Het is voor de landbouw noodzakelijk snel duidelijkheid te krijgen over de exacte ontwikkelingsmogelijkheden, zodat er juiste investeringsplannen kunnen worden gemaakt door agrarische ondernemers. Het op korte termijn vaststellen van de Beleidsvisie Verdeling Ontwikkelingsruimte is zeer noodzakelijk.

Antwoord

Zie thema 1: Stikstof en ontwikkelingsruimte.

Conclusie

Zie thema 1: Stikstof en ontwikkelingsruimte.

21. Realiseren bufferzone in Achttienhoven (bladzijde 50 van het ontwerpbeheerplan)

Deze mogelijke maatregel is nooit in het beheerplanoverleg besproken. De uitwerking van deze maatregel is nog niet bekend, zodat er dan ook nog geen overeenstemming over is.

Antwoord

Het realiseren van een bufferzone in Achttienhoven is een maatregel die het Hoogheemraadschap De Stichtse Rijnlanden heeft genomen om te voldoen aan de Kaderrichtlijn Water. Omdat deze maatregel tevens bijdraagt aan de realisering van de Natura 2000-instandhoudingsdoelstellingen, is hij vermeld in het beheerplan. Het beheerplan is hierin slechts volgend. Voor verdere informatie of voor opmerkingen over deze maatregel verwijzen wij u naar het Hoogheemraadschap De Stichtse Rijnlanden. De contactgegevens van het waterschap zijn: Postbus 550, 3990 GJ Houten, tel. 030-634 57 00.

Conclusie

Deze zienswijze heeft niet geleid tot wijzigingen.

22. Innovatie in de landbouw (bladzijden 58 en 62 van het ontwerpbeheerplan)

Het is goed dat de landbouw innoveert om stikstofemissie in de toekomst steeds meer te kunnen reduceren. Daarbij moet steeds in acht worden genomen dat deze extra lokale bronmaatregelen, bovenop de PAS-natuurherstelmaatregelen, geen voorwaarde zijn voor het verlenen van de Nbw-vergunning, zoals verwoord in het integraal advies van de drie voorzitters van de werkgroepen PAS op z'n Plaats op bladzijde 62 van het ontwerpbeheerplan.

Antwoord

Het kader voor vergunningverlening is de Natuurbeschermingswet 1998, met inbegrip van (de regels met betrekking tot) het PAS-programma.

Conclusie

Deze zienswijze heeft niet geleid tot wijzigingen.

23. Kaartje mogelijke uitbreiding veenmosrietland (bladzijde 94 van het ontwerpbeheerplan)

Dit kaartje (figuur B2-1.13) is onjuist. Afgesproken is dat er in het geheel geen veenmosrietland in de Meijegraslanden komt.

Antwoord

Wij zijn het hiermee eens.

Conclusie

Deze zienswijze heeft geleid tot wijzigingen. Zie de overzichtstabellen met wijzigingen.

24. Ontwikkeling van rietland in de Meijegraslanden (bladzijde 140 van het bijlagenrapport)

De ontwikkeling van rietland kan in een deel van de onderbemalingen van de Meijegraslanden op gang gebracht worden door het opbrengen van veen dat uit de te graven petgaten vrijkomt. Op het voormalige baggerdepot heeft dit in twee jaar tijd geresulteerd in de ontwikkeling van veenmosrietland. (bladzijde 140 van het bijlagenrapport)

Er is niet afgesproken dat er veenmosrietland kan of zal ontstaan in de Meijegraslanden.

Antwoord

Er is inderdaad afgesproken dat in de Meijegraslanden alleen maatregelen worden genomen die gerelateerd zijn aan Natura 2000-instandhoudingsdoelstellingen. Het gaat hierbij om leefgebied voor de roerdomp en om blauwgrasland. Ontwikkeling van veenmosrietland in de Meijegraslanden wordt niet beoogd in dit kader. De desbetreffende passage op bladzijde 140 van het bijlagenrapport maakt deel uit van een concept-gebiedsanalyse in het kader van de PAS. Deze gebiedsanalyse is inmiddels geactualiseerd en de bewuste passage staat daar niet meer in. Ook in de definitieve versie van de PAS-gebiedsanalyse is geen sprake van maatregelen gericht op ontwikkeling van veenmosrietland in de Meijegraslanden. De definitieve PAS-gebiedsanalyse maakt deel uit van de definitieve versie van het bijlagenrapport.

Conclusie

Deze zienswijze heeft niet geleid tot wijzigingen, met dien verstande dat de definitieve PAS-gebiedsanalyse deel uitmaakt van de definitieve versie van het bijlagenrapport.

25. Een bufferzone rond de Schraallanden langs de Meije (bladzijde 133 van het bijlagenrapport)

Een groot deel van de stikstofdepositie komt vanuit de directe omgeving. Inrichting van een bufferzone (met forse beperking ten aanzien van aanwending) rondom de Schraallanden langs de Meije kan bijdragen om de depositie te verminderen. (bladzijde 133 van het bijlagenrapport)

Deze mogelijke maatregel met beperkingen van de agrarische activiteiten, is nooit in enig beheerplanoverleg besproken. Wat houdt deze maatregel exact in en op welke termijn zal dit gebeuren? Hier is geen draagvlak voor.

Antwoord

Deze maatregel is niet meer aan de orde. Uitbreiding van blauwgraslanden zal worden beoogd in de Meijegraslanden, zoals uitgewerkt in paragraaf 5.2 van het beheerplan. De desbetreffende passage op bladzijde 133 van het bijlagenrapport maakt deel uit van een concept-gebiedsanalyse in het kader van de PAS. Deze gebiedsanalyse is inmiddels geactualiseerd en de bewuste passage staat daar niet meer in. Ook in de definitieve versie van de PAS-gebiedsanalyse is geen sprake van de maatregel 'inrichting van een bufferzone (in relatie tot aanwending) rondom de Schraallanden langs de Meije'.

Conclusie

Deze zienswijze heeft niet geleid tot wijzigingen, met dien verstande dat de definitieve PAS-gebiedsanalyse deel uitmaakt van de definitieve versie van het bijlagenrapport.

26. Verdwijnen deel agrarische activiteiten in Meijegraslanden (bladzijde 147 van het bijlagenrapport)

Bijkomend effect van realisatie van de EHS zoals nu voorzien wordt in een deel van de Meijegraslanden, is dat een deel van de agrarische activiteiten binnen het Natura 2000-gebied verdwijnen (bladzijde 147 van het bijlagenrapport).

De afspraak is dat de Meijegraslanden als Ecologische Hoofdstructuur wordt ingericht overeenkomstig figuur B2-1.8 op bladzijde 89 van het ontwerpbeheerplan, met de maximale oppervlakten zoals aangegeven op bladzijden 53 en 54 van het ontwerpbeheerplan. Alle agrarische bedrijven zouden kunnen blijven bestaan. Uit het advies van de werkgroep Landbouw blijkt dat het vanwege de stikstofreductie niet zinvol is om bedrijven in de Meijegraslanden te verplaatsen (bladzijde 207 van het bijlagenrapport). Daarom adviseert de werkgroep behoud en inpassing van de bedrijven (bladzijde 210 van het bijlagenrapport).

Antwoord

De geciteerde passage in het bijlagenrapport maakt deel uit van een concept-gebiedsanalyse in het kader van de PAS. Deze gebiedsanalyse is inmiddels geactualiseerd en de bewuste passage staat daar niet meer in. Ook in de definitieve versie van de PAS-gebiedsanalyse is deze passage niet opgenomen.

Conclusie

Deze zienswijze heeft niet geleid tot wijzigingen, met dien verstande dat de definitieve PAS-gebiedsanalyse deel uitmaakt van de definitieve versie van het bijlagenrapport.

27. Juridische hardheid

Geef duidelijkheid over de juridische hardheid van het vergunningvrij zijn c.q. worden van het bestaand agrarisch gebruik.

Antwoord

Zie thema 2: Huidig gebruik en vergunningen.

Conclusie

Zie thema 2: Huidig gebruik en vergunningen.

28. Agrarische praktijkpeilen

In hoeverre maken de momenteel gehanteerde agrarische praktijkpeilen in de Meijegraslanden onderdeel uit van het huidige gebruik en zijn zij derhalve vergunningvrij?

Antwoord

Waar deze praktijkpeilen conform het peilbesluit van Hoogheemraadschap van Rijnland zijn, zijn deze beoordeeld als huidig gebruik en is bevonden dat deze vergunningvrij zijn. Waar praktijkpeilen niet conform het peilbesluit zijn en derhalve illegaal zijn, zijn deze niet beoordeeld en dus niet vergunningvrij op grond van het beheerplan.

Conclusie

Deze zienswijze heeft niet geleid tot wijzigingen.

29. Effecten vernieuwde rekenmodellen

Welke effecten hebben vernieuwde rekenmodellen (AERIUS 1.7 en 2.0) op de uitkomsten zoals deze in het voorliggende ontwerpbeheerplan (met behulp AERIUS 1.5) zijn gereconstrueerd?

Antwoord

Zie thema 2: Stikstof en ontwikkelingsruimte.

Conclusie

Zie thema 2: Stikstof en ontwikkelingsruimte.

30. Kosten aanleggen, ruilen, inrichten, baggeren en aanleggen (onderwater)drainage in Meijegraslanden

In hoeverre zijn kosten ten behoeve van het eventueel aankopen, ruilen, inrichten (kavelpaden, duikers en dammen), baggeren en het aanleggen van (onderwater)drainage in de Meijegraslanden meegenomen in de uitvoeringskosten voor het beheerplan?

Antwoord

Kosten van werkzaamheden die noodzakelijk zijn voor de realisatie van de Natura 2000-habitattypen blauwgraslanden en overjarige rietlanden in de Meijegraslanden, maken geen deel uit van de uitvoeringskosten voor het beheerplan, maar worden gedekt uit budget voor de realisatie van de Ecologische Hoofdstructuur.

Conclusie

Deze zienswijze heeft niet geleid tot wijzigingen.

31. Kosten verbeteren recreatieve mogelijkheden in Natura 2000-gebied

In hoeverre zijn kosten voor het verbeteren van de recreatieve mogelijkheden in het Natura 2000-gebied (aanpassen bebording, realiseren tweede doorvaart, trailerhelling, afstemming bediening bruggen en sluisen en mogelijk maken zwemgebieden) meegenomen in de uitvoeringskosten voor het beheerplan?

Antwoord

Verbetering van de recreatieve mogelijkheden in het Natura 2000-gebied is niet nodig voor het bereiken van de instandhoudingsdoelstellingen in dit gebied. De kosten van deze verbetering maken derhalve geen deel uit van de uitvoeringskosten voor het beheerplan.

Conclusie

Deze zienswijze heeft niet geleid tot wijzigingen.

32. Maatregelen en kosten beheren faunapopulatie in en om het Natura 2000-gebied

In hoeverre zijn maatregelen en kosten voor het (zoveel mogelijk preventief) beheren van de faunapopulatie in en om het Natura 2000-gebied meegenomen in de uitvoeringskosten voor het beheerplan?

Antwoord

Voor zover met deze zienswijze wordt bedoeld de bestrijding van overlast- en schadeveroorzakende soorten: deze is niet nodig voor het bereiken van de instandhoudingsdoelstellingen en derhalve maken de kosten van de bestrijding geen deel uit van de uitvoeringskosten van het beheerplan.

Conclusie

Deze zienswijze heeft niet geleid tot wijzigingen.

2.2.4 B-04 Stichting Meijegraslanden**1. Blij met de uiteindelijke uitkomst van het beheerplanproces**

De Stichting is blij met de uiteindelijke uitkomst van het beheerplanproces dat nu alle agrariërs in de Meijegraslanden kunnen blijven.

Antwoord

Wij hebben kennisgenomen van uw positieve oordeel.

Conclusie

Deze zienswijze heeft niet geleid tot wijzigingen.

2. Onderstrepen van de landbouwvisie (bladzijden 196-215 van het bijlagenrapport)

Wij ondersteunen de visie van de werkgroep Landbouw op bladzijden 196-215 van het bijlagenrapport.

Antwoord

Wij hebben kennisgenomen van uw zienswijze.

Conclusie

Deze zienswijze heeft niet geleid tot wijzigingen.

3. Behoud van het landschap van de Meijegraslanden

De Stichting pleit voor behoud van het mooie, hoog gewaardeerde cultuurhistorische landschap, met het uitzicht, openheid en boeren. Belangrijk is dat de percelen in de Meijegraslanden, buiten de beoogde nieuwe natuur met o.a. nieuw rietland, hun openheid bewaren. Dit kan door die percelen agrarisch te gebruiken en agrarisch te beheren. Met wellicht agrarische beheerpakketten op een aantal agrarisch gebruikte percelen. Met een waterpeil dat is afgestemd op het agrarisch gebruik. Buiten de als echte natuur gebruikte percelen, vindt de Stichting dan ook dat de bestemming in het nog nieuw te maken gemeentelijke bestemmingsplan, op de overige percelen in de Meijegraslanden dan ook overal agrarisch blijft.

Antwoord

Wij hebben kennisgenomen van uw zienswijze. Zie de afspraken hieromtrent in het beheerplan.

Conclusie

Deze zienswijze heeft niet geleid tot wijzigingen.

4. Beschikbaarheid voldoende middelen voor natuurdoelen

De Stichting vraagt zich af of de ruim € 25 miljoen aan middelen wel beschikbaar zijn voor de kosten van de maatregelen om aan de Natura 2000-doelstellingen te voldoen, gelet op de huidige enorme bezuinigingen waar de overheid mee heeft te maken. Als de doelen namelijk niet worden gehaald, bijvoorbeeld door te weinig beschikbare financiën voor natuurherstel- en beheermaatregelen, dan zouden de eisen/beperkingen aan de economische bedrijvigheid in de omgeving wel eens fors kunnen stijgen, bijvoorbeeld extra reductie van stikstofemissies.

Antwoord

De kosten voor de aanleg en het beheer van de watervoorzieningen worden gedragen door de hoogheemraadschappen. De kosten voor de natuurherstel- en beheermaatregelen worden gefinancierd uit de Subsidieregeling Natuur- en landschapsbeheer (SNL). Daar waar deze regeling niet in voorziet, geldt een overeenkomst met Natuurmonumenten over financiering van het beheer.

Conclusie

Deze zienswijze heeft niet geleid tot wijzigingen.

5. Beschikbaarheid middelen voor innovaties

Voor innovaties is een bedrag van € 72 miljoen begroot. De Stichting verwacht dat dit bedrag beschikbaar is, met name omdat de innovaties zijn gericht op reductie van emissies.

Antwoord

Rijk, provincies en LTO betalen samen € 3 miljoen voor de kosten van de Proeftuin Veenweiden (innovatieprogramma). De overige kosten van het stimuleringspakket voor het versneld beperken van de stikstofemissie (zie het advies van de werkgroep Landbouw van PAS op z'n Plaats in het bijlagenrapport) zijn voor rekening van de sector.

Conclusie

Deze zienswijze heeft niet geleid tot wijzigingen.

2.2.5 B-05 Natuurmonumenten1. Prima plan

Wij zijn verheugd over dit ontwerpbeheerplan. De opzet van het plan is prima en de analyse over het algemeen helder. De voorgestelde maatregelen zijn in onze ogen in grote lijnen de juiste. Verder zijn wij zeer blij dat de provincie Zuid-Holland al vooruitlopend op het vaststellen van het beheerplan heeft zorggedragen voor het financieren van broodnodige beheer- en herstelmaatregelen.

Antwoord

Wij hebben kennis genomen van uw positieve oordeel.

Conclusie

Deze zienswijze heeft niet geleid tot wijzigingen.

2. Situatie van 1 januari 2012

Wij verzoeken u in de inleiding aan te geven dat de beschrijving van de huidige situatie veelal is gebaseerd op de situatie van 1 januari 2012.

Antwoord

Wij zijn het hiermee eens. Daarbij wordt opgemerkt dat, vanwege (de inwerkingtreding van) het PAS-programma, verschillende wijzigingen zijn doorgevoerd in het beheerplan en het bijlagenrapport. Eén van deze wijzigingen betreft een aanpassing van de peildatum voor het huidig gebruik. In het ontwerpbeheerplan werd nog een peildatum gehanteerd van 1 januari 2012. Deze peildatum is, vanwege de samenhang en gewenste consistentie met het PAS-programma, bijgesteld naar de peildatum die in het PAS-programma wordt gehanteerd: 1 januari 2015. Er heeft hiertoe een actualisatie van huidig gebruik plaatsgevonden (zie bijlage O4-1b).

Conclusie

Deze zienswijze heeft geleid tot wijzigingen. Zie de overzichtstabellen met wijzigingen.

3. Naamgeving

Het Natura 2000-gebied heet in het ontwerpbeheerplan Nieuwkoopse Plassen en De Haeck. De polder in het zuidoosten heet echter Polder De Haak. Wij verzoeken u in het beheerplan consequent te spreken over De Haak.

Antwoord

Wij zijn het hiermee oneens. De naam De Haeck is de naam zoals deze voorkomt in de kaarten van het Kadaster (Basisregistratie Topografie) en als overheid is de provincie gehouden de naamgeving in deze kaarten te volgen. Bovendien wordt de naam De Haeck ook gebruikt in het aanwijzingsbesluit voor het Natura 2000-gebied.

Conclusie

Deze zienswijze heeft niet geleid tot wijzigingen.

4. Ontbrekende informatie

In hoofdstuk 3.1.1 van het ontwerpbeheerplan ontbreekt een beschrijving van de landbouw in de Schraallanden langs de Meije. In hoofdstuk 3.1.5 van het ontwerpbeheerplan ontbreekt een beschrijving van het natuurbeheer in Polder Westveen.

Antwoord

In de Schraallanden langs de Meije is, voor zover dit het als Natura 2000 begrensde deel betreft, alleen sprake van natuurbeheer, niet van landbouw. Daarom zijn ten aanzien van dit gebied geen wijzigingen doorgevoerd in het beheerplan. Ten aanzien van Polder Westveen concluderen wij met u dat hier geen maatregelen zijn voorzien ten behoeve van het realiseren van instandhoudingsdoelstellingen. Dit is omdat elders de noodzakelijkheid en/of de effectiviteit van eventueel noodzakelijke maatregelen groter zijn in het licht van de instandhoudingsdoelstellingen. Daarmee is een uitgebreide beschrijving van het natuurbeheer niet nodig, omdat er geen relatie is tussen het gebruik en het beheer enerzijds en de instandhoudingsdoelstellingen anderzijds.

Conclusie

De zienswijze heeft geleid tot wijzigingen. Zie de overzichtstabellen met wijzigingen.

5. Watergebrek

In hoofdstuk 3.1.6 op bladzijde 30 van het ontwerpbeheerplan wordt gesteld dat er in het gebied sprake is van een gebrek aan oppervlaktewater. Er is echter niet zozeer een gebrek aan oppervlaktewater als wel een gebrek aan water in het algemeen.

Antwoord

Wij zijn het hiermee eens. Kern van het probleem is dat er een grote uitstromende component is uit de plassen (wegzijging, verdamping en doorvoer ten behoeve van andere functies dan peilbeheer). Om de plassen op peil te houden, is het neerslagoverschot onvoldoende en is er dus aanvoer van extern water nodig.

Conclusie

De zienswijze heeft geleid tot wijzigingen. Zie de overzichtstabellen met wijzigingen.

6. Lidmaatschapsgelden

Wij stellen het op prijs als in het beheerplan ook de lidmaatschapsgelden worden genoemd als bron van eigen middelen waarmee het beheer wordt gefinancierd.

Antwoord

Wij zijn het hiermee eens.

Conclusie

Deze zienswijze heeft geleid tot wijzigingen. Zie de overzichtstabellen met de wijzigingen.

7. Mostrekken in veenmosrietland en branden sluik

Wij verzoeken u mostrekken in veenmosrietland en branden van het sluik op te nemen in de Samenvatting van de beoordeling van het huidig gebruik op bladzijde 36 in het ontwerpbeheerplan.

Antwoord

Wij zijn het hiermee eens.

Conclusie

Deze zienswijze heeft geleid tot wijzigingen. Zie de overzichtstabellen met wijzigingen.

8. Stikstofdepositie (hoofdstuk 4.1 en 4.2 van het ontwerpbeheerplan)

Wij onderschrijven het grote effect dat het teveel aan stikstofdepositie heeft op de beschermde natuurwaarden in het gebied. U benadrukt de algemene maatregelen die de uitstoot en daarmee de depositie moeten terugdringen. Wij sluiten echter niet uit dat nadere metingen van stikstofconcentraties in het gebied kunnen uitwijzen dat één of enkele agrarische bedrijven, grenzend aan of inliggend in het plangebied, een relatief grote bijdrage leveren aan de lokale depositie. Wij zien graag opgenomen dat in dat geval direct plannen worden gemaakt om deze depositie te beperken.

Antwoord

Zie thema 1: Stikstof en ontwikkelingsruimte

Conclusie

Zie thema 1: Stikstof en ontwikkelingsruimte

9. Bestrijding schadeveroorzakende soorten

Eventuele bestrijding van schadeveroorzakende soorten in de Schraallanden van de Meije heeft bij eventuele verstoring geen effect op de instandhoudingsdoelen omdat de Schraallanden niet zijn aangewezen als Vogelrichtlijngebied.

Antwoord

Dat klopt, een tekst met een soortgelijke strekking staat in het beheerplan in paragraaf 4.4.2 op bladzijde 45. Een verdere aanvulling hierop achten wij niet nodig.

Conclusie

Deze zienswijze heeft niet geleid tot wijzigingen.

10. Locaties voor petgaten en plaggen in middendeel van de Nieuwkoopse Plassen

Figuur 5.1 op bladzijde 50 van het ontwerpbeheerplan is verouderd. Wij verzoeken u hier de zoekgebiedenkaart (figuur 2, bladzijde 78) uit de PAS-analyse van Van den Broek et al. (2012) op te nemen.

Antwoord

Figuur 5.1 betreft de petgaten waarvan de aanleg is gefinancierd met LIFE-subsidie. Figuur 2 op bladzijde 78 uit de PAS-gebiedsanalyse geeft "PAS-petgaten" weer, als aanvulling op de "LIFE-petgaten".

Conclusie

Deze zienswijze heeft niet geleid tot wijzigingen.

11. Doorkijk maatregelen na 2019 (blauwgrasland)

De potentieel geschikte percelen voor ontwikkeling van blauwgrasland liggen niet ten westen van het Hazeleger, maar rondom het Hazeleger.

Antwoord

Dit is juist, vanuit ecologisch oogpunt bezien. In het gebiedsproces (waaraan Stichting Meijegraslanden, Natuurmonumenten en Provincie Zuid-Holland deelnamen) waarin tot afspraken is gekomen over onder andere de ontwikkeling van blauwgraslanden in de Meijegraslanden, is echter afgesproken dat alleen in een gedeelte westelijk van het Hazeleger maatregelen zullen worden genomen in het kader van Natura 2000 ten behoeve van dit habitatype. In paragraaf 5.2 in het beheerplan wordt ook verwezen naar deze afspraak.

Conclusie

Deze zienswijze heeft niet geleid tot wijzigingen.

12. Doorkijk maatregelen na 2019 (vochtige heiden)

Bevloeiing van vochtige heiden met oppervlaktewater vergroot wel de buffercapaciteit, maar doet ook veel schade aan de kwaliteit van de vochtige heiden. Wij verzoeken u deze maatregel uit het ontwerpbeheerplan te halen. Of, als hij toch blijft staan, deze maatregel als experimentele maatregel te benoemen.

Antwoord

We zijn het hiermee eens. Uit het beheerplan en de PAS-gebiedsanalyse volgt bovendien dat er ten aanzien van Vochtige heiden binnen het moerassen- en plassengebied geen maatregelen nodig zijn. De verwachting is dat dit vooralsnog na de eerste beheerplanperiode evenmin nodig is. Mocht dit wel het geval zijn, dan zal dit blijken uit de (tussen)evaluatie van (elke) beheerplanperiode.

Conclusie

Deze zienswijze heeft geleid tot wijzigingen. Zie de overzichtstabellen met wijzigingen.

13. Financiering monitoring

Het overzicht in hoofdstuk 6 en bijlage B6-1 van het ontwerpbeheerplan is compleet in wat er gebeurt en wat er zou moeten gebeuren. Wij kunnen echter niet meer garanderen dan de monitoring die binnen de SNL wordt vergoed aan ons. Alle monitoring die wij nu met vrijwilligers doen willen wij graag voortzetten (meer dan 1 keer per zes jaar broedvogels en andere fauna; alle monitoring van de noordse woelmuis; delen waar geen SNL-subsidie voor wordt verkregen), maar hiervoor kunnen wij geen garanties geven. Ook moet op gronden van particulieren worden gemonitord, deze krijgen op dit moment geen SNL-subsidies, dus geen bijdrage voor monitoring. De monitoring van typische soorten in het water wordt niet gedekt door de SNL.

Antwoord

Genoemde monitoringsactiviteiten die niet kunnen worden betaald uit SNL-gelden en noodzakelijk zijn voor de uitvoering van de PAS-maatregelen, worden betaald vanuit de PAS.

Conclusie

Deze zienswijze heeft niet geleid tot wijzigingen.

14. Onderdeel Recreatie

In hoofdstuk 7.3 op bladzijde 59 van het ontwerpbeheerplan staat een voorstel voor eenheid in de bebording. Wij verzoeken de provincie het voortouw te nemen om te komen tot eenheid in de bebording in het water en op het land, en dit ook te benoemen in het beheerplan.

Antwoord

De gemeente Nieuwkoop heeft dit voorstel inmiddels ter hand genomen.

Conclusie

Deze zienswijze heeft niet geleid tot wijzigingen.

15. Begeleidingscommissie

Wij verzoeken u om ook vertegenwoordigers voor de beschermde natuurwaarden op te nemen. Wij denken aan het IVN Nieuwkoop, SOVON, Vogelbescherming Nederland, Zoogdiervereniging, Vlinderstichting, EIS-Nederland en Floron. Wellicht kan het IVN deelnemen en kunnen de andere organisaties agendalid worden. Op deze wijze wordt gewaarborgd dat de laatste inzichten over de desbetreffende flora- en faunagroepen hun weg vinden naar de Begeleidingscommissie.

Antwoord

Wij zijn van mening dat met de deelname van Natuurmonumenten aan de begeleidingscommissie het belang van de natuur in de Begeleidingscommissie voldoende is gewaarborgd. We hechten aan de inbreng van u in deze. De organisaties die u noemt kunnen hun inzichten met u delen, zodat u ze naar voren kunt brengen in de vergaderingen van de Begeleidingscommissie.

Conclusie

Deze zienswijze heeft niet geleid tot wijzigingen.

16. Bijlage B2-1 Ecologie van het ontwerpbeheerplan

Het rapport dat als bron fungeert voor de bijlage B2-1 Ecologie van het ontwerpbeheerplan, Royal Haskoning DHV 2013, staat niet in de literatuurlijst.

Antwoord

Wij zijn het hiermee eens.

Conclusie

De zienswijze heeft geleid tot wijzigingen. Zie de overzichtstabellen met wijzigingen.

17. Verbetering en uitbreiding veenmosrietland

Figuur B2-1.13 op bladzijde 94 van het ontwerpbeheerplan is onjuist. Herstel van veenmosrietland moet gebeuren binnen het plassengebied, niet in de nu aangegeven Meijegraslanden.

Antwoord

Wij zijn het hiermee eens.

Conclusie

Deze zienswijze heeft geleid tot wijzigingen. Zie de overzichtstabellen met wijzigingen.

18. Ecologische vereisten voor de noordse woelmuis

In afwijking van het gestelde in de provinciale langetermijndoelstellingen voor de noordse woelmuis op bladzijde 105-106 van het ontwerpbeheerplan, hebben wij de volgende mening:

- Een vast waterpeil blijkt in het plassengebied geen enkele belemmering te zijn voor een gezonde populatie.
- Weinig maaien is niet nodig.
- Van groot belang is een mozaïek van korte vegetaties en stroken overstaande vegetatie.

Antwoord

Wij zijn het hiermee eens.

Conclusie

De zienswijze heeft geleid tot wijzigingen. Zie de overzichtstabellen met wijzigingen.

19. Ecologische vereisten voor de roerdomp

In de provinciale langetermijndoelstellingen voor de roerdomp op bladzijde 110 van het ontwerpbeheerplan, wordt onder meer gesteld dat

- het vooral belangrijk is dat het waterpeil weer fluctueert;
- plaggen op plekken met een vaste (klei)bodem een mogelijkheid is om op de korte termijn nieuwe broedplekken te creëren;
- een mogelijke beperking hieraan de aanwezigheid van de noordse woelmuis is, waarvoor vaste (klei)bodem juist heel belangrijk is.

Plaggen op plekken met een vaste (klei)bodem gaat naar onze opvatting inderdaad in tegen de doelen voor de noordse woelmuis. Daarbij kan op deze plekken geen fluctuerend waterpeil worden gerealiseerd, wat in de huidige situatie essentieel lijkt voor het broeden van de roerdomp in de Nieuwkoopse Plassen.

Antwoord

Het fluctuerend waterpeil staat niet genoemd in combinatie met plaggen op plekken met een vaste kleibodem. Binnen het moeras- en plassengebied is dit peilbeheer ook niet mogelijk zoals u terecht concludeert. Dit peilbeheer is dan ook voorzien in delen van de Meijegraslanden (zoals genoemd) waar delen speciaal worden ingericht voor het ontwikkelen van optimaal broedbiotoop voor de roerdomp. Het plaggen op plekken met een vaste kleibodem staat als mogelijkheid genoemd. Bij eventuele effectuering ervan zal nut en noodzaak moeten worden beschouwd mede in het licht van de instandhoudingsdoelstelling voor noordse woelmuis.

Conclusie

Deze zienswijze heeft niet geleid tot wijzigingen.

20. Ecologische vereisten voor de purperreiger

In de kwaliteitsbeoordeling van het leefgebied van de purperreiger op bladzijde 111 van het ontwerpbeheerplan, wordt onder meer gesteld dat moerasbos matig geschikt is als broedgebied voor de purperreiger. Naar onze mening wordt deze analyse weerlegd door de ontwikkelingen in de Nieuwkoopse kolonie. Al vele jaren zit deze geheel in struweel. En zowel de ontwikkeling van de kolonie als het broedresultaat zijn prima. Verder wordt op bladzijde 111 gesteld dat in en rond de Nieuwkoopse Plassen en De Haeck potentieel foerageergebied aanwezig is: heldere ondiepe slootjes en natte graslanden. Hierover merken wij op dat een belangrijk deel van het foerageergebied buiten de Natura 2000-begrenzing ligt.

Antwoord

We zijn het hiermee eens

Conclusie

De zienswijze heeft geleid tot wijzigingen. Zie de overzichtstabellen met wijzigingen.

21. Ontbrekende informatie

In de tabellen B2-1.22 (bladzijde 115) en B2-1.23 (bladzijde 117) in het ontwerpbeheerplan ontbreken eindscores.

Antwoord

De eindscores in deze bijlage worden per deelgebied weergegeven voor zover dit deelgebied relevant is voor het onderhavige habitatype of -soort. Zo ook in de door u genoemde tabellen.

Conclusie

Deze zienswijze heeft niet geleid tot wijzigingen.

22. Extra maatregel voor de kolgans

Op bladzijde 118 in het ontwerpbeheerplan ontbreekt een daadwerkelijk aantal voor de kolgans. Wij verwachten dat het doelaantal van 3.000 net wel of niet wordt gehaald. Daarom willen wij graag toegevoegd zien dat voor de instandhouding van de soort het afschot in de winter in de wijde omgeving van de Nieuwkoopse Plassen moet worden beëindigd. Nu worden jaarlijks tientallen tot honderden kolgansen afgeschoten om omliggende graslanden om schade te voorkomen.

Antwoord

De instandhoudingsdoelstelling is geformuleerd in termen van draagkracht voor een zeker aantal. Het Natura 2000-gebied voorziet in deze draagkracht. De door u genoemde maatregel is in dit licht niet noodzakelijk.

Conclusie

Deze zienswijze heeft niet geleid tot wijzigingen.

23. Monitoring

Voor een deel van de monitoring (blauwgrasland, veenmosrietland en dergelijke) zoals weergegeven in bijlage B6-1 van het ontwerpbeheerplan is naast Natuurmonumenten ook Staatsbosbeheer een belangrijke partij.

Antwoord

De bijlage gaat niet over wie de monitoring uitvoert, maar welke monitoringswerkzaamheden er worden uitgevoerd.

Conclusie

De zienswijze heeft geleid tot wijzigingen. Zie de overzichtstabellen met wijzigingen.

24. Invasieve exoten

In heel Nederland zien wij een sterke toename van sommige invasieve soorten. Ook in de Nieuwkoopse Plassen komen invasieve exoten voor. De beheerproblemen met deze soorten nemen toe. Wij zien graag een paragraaf opgenomen over de invasieve exoten, waarin staat dat bestrijding van invasieve exoten noodzakelijk is voor behoud van de beschermde waarden en daarmee niet vergunningplichtig is. Ook verzoeken wij in de financiële paragraaf op te nemen dat noodzakelijke kosten voor bestrijding van invasieve exoten in overleg met de provincie worden gedekt.

Antwoord

Het natuurbeheer, de bestrijding van invasieve exoten inbegrepen, is beoordeeld in het kader van huidig gebruik en is vergunningvrij bevonden. Verder is de bestrijding van de invasieve exoten een Rijkstaak en geen provinciale taak.

Conclusie

Deze zienswijze heeft niet geleid tot wijzigingen.

25. Otter

Sinds kort komt de otter weer voor in de Nieuwkoopse Plassen. Het gebied is niet aangewezen voor de soort, maar de otter staat wel op bijlage 4 van de Habitatrichtlijn. Wij verzoeken u om vooruitlopend op aanmelding en aanwijzing in het beheerplan alvast noodzakelijke maatregelen op te nemen voor een duurzaam voortbestaan van de otter in de Nieuwkoopse Plassen. De belangrijkste maatregelen zijn beveiliging van visfuisen en muskusrattenvallen, voortgaande verbetering van de waterkwaliteit en veilige passeermogelijkheden over de omliggende wegen.

Antwoord

Met u zijn wij verheugd over de terugkeer van de otter in het gebied. We zien dit als een positief resultaat van het natuurbeleid en de inspanningen van de natuurbeschermende organisaties. De otter is echter niet als Natura 2000-waarde voor de Nieuwkoopse Plassen en De Haeck aangemerkt (zoals in geen enkel gebied in Nederland) en daarmee is er aan dit gebied voor deze soort geen instandhoudingsdoelstelling gekoppeld. Aangezien in een Natura 2000-beheerplan alleen maatregelen worden opgenomen ten behoeve van het realiseren van de instandhoudingsdoelstellingen, is dit (vooralsnog) niet het document om maatregelen ten behoeve van de otter op te nemen. De otter geniet wel bescherming door middel van de Flora- en faunawet.

Conclusie

Deze zienswijze heeft niet geleid tot wijzigingen.

2.3 C. Particulieren

2.3.1 C-01 A.A. van den Bosch te Woerdense Verlaat

1. Vrijgeven van ontwerpbeheerplan voor inspraak is discutabel

Ik vind het discutabel dat het beheerplan is vrijgegeven voor inspraak terwijl verscheidene onderwerpen nog moeten worden uitgewerkt, namelijk de Programmatische Aanpak Stikstof (PAS) en de ontwikkelingsruimte voor mijn veehouderijbedrijf.

Antwoord

Het beheerplan wordt pas definitief vastgesteld nadat de PAS is vastgesteld. Op dat moment is er dus duidelijkheid over de ontwikkelingsruimte.

Conclusie

Deze zienswijze heeft niet geleid tot wijzigingen.

2. Geen herstel of uitbreiding van blauwgrasland in de Haeck

Ik ben tegen het herstel of de uitbreiding van blauwgrasland in De Haeck. Dit kan gevolgen hebben voor de ontwikkelingsruimte voor mijn bedrijf. Mogelijk wordt uitbreiding onmogelijk of word ik gedwongen (extra) innovatieve stikstofreducerende maatregelen te nemen, die de provincie niet volledig zal vergoeden. Hierdoor verlies ik mijn concurrentiepositie en wordt mijn bedrijf geconfronteerd met een waardedaling.

Antwoord

De instandhoudingsdoeltelling voor het habitatype Blauwgrasland schrijft voor dat moet worden gezocht naar mogelijkheden voor uitbreiding van het oppervlak en verbetering van de kwaliteit. Dit is in het beheerplan uitgewerkt. Op dit moment is reeds Blauwgrasland aanwezig in De Haeck. De instandhoudingsmaatregelen die worden genomen in het kader van de PAS maken dat ook in De Haeck ontwikkelingsruimte beschikbaar is.

Conclusie

Deze zienswijze heeft niet geleid tot wijzigingen.

3. Overstort water van polder De Haeck naar polder Achttienhoven (bladzijde 50 van het ontwerpbeheerplan)

Ik mis in het ontwerpbeheerplan het plan om de overstort van water van polder De Haeck naar polder Achttienhoven te beperken. Verder ben ik van mening dat het waterschap De Stichtse Rijnlanden als oplossing niet een bufferzone aan de zuidzijde van de Bosweg moet creëren, maar een damwandkering noordelijk langs de Bosweg moet slaan.

Antwoord

Het realiseren van een bufferzone in Achttienhoven is een maatregel die wordt genomen door het Hoogheemraadschap De Stichtse Rijnlanden om te voldoen aan de Kaderrichtlijn Water. Omdat deze maatregel tevens bijdraagt aan de realisering van de Natura 2000-instandhoudingsdoelstellingen, is hij vermeld in het beheerplan. Het beheerplan is hierin slechts volgend. Voor verdere informatie of voor opmerkingen over deze maatregel verwijzen wij u naar het Hoogheemraadschap De Stichtse Rijnlanden. De contactgegevens van het waterschap zijn: Postbus 550, 3990 GJ Houten, tel. 030-634 57 00.

Conclusie

Deze zienswijze heeft niet geleid tot wijzigingen.

4. Ganzenoverlast

Ik wil dat

- in het beheerplan maximaal aantallen voor ganzen, met name de grauwe gans, worden opgenomen;
- deze maximaal aantallen fors lager liggen dan de aantallen ganzen die er nu zijn;
- overall in het Natura 2000-gebied consequent en stelselmatig gedurende het broedseizoen de eieren van de grauwe gans worden geschud/behandeld.

Antwoord

In het beheerplan worden de maatregelen beschreven die nodig zijn om de Natura 2000-instandhoudingsdoelstellingen te bereiken. De maatregelen die de indiener voorstelt, zijn niet nodig om deze instandhoudingsdoelstellingen te bereiken en zijn daarmee deels ook in strijd. Voor de ganzensoort kolgans is in het aanwijzingsbesluit voor het Natura 2000-gebied Nieuwkoopse Plassen en De Haeck de volgende instandhoudingsdoelstelling vastgelegd: behoud van de omvang en de kwaliteit van het leefgebied met een draagkracht voor een populatie met gemiddeld 3.000 vogels (seizoensmaximum). Het definitieve aanwijzingsbesluit is onherroepelijk.

Conclusie

Deze zienswijze heeft niet geleid tot wijzigingen.

2.3.2 C-02 M.J. Mooren te Rijpwetering

1. Natura 2000 legt beperkingen op aan de landbouw

De status Natura 2000-gebied van de Nieuwkoopse Plassen legt beperkingen op aan de landbouw in de naaste omgeving. Het wordt veehouderijbedrijven in de verre omtrek moeilijk gemaakt hun bedrijf uit te oefenen. Eén van de bezwaren tegen deze sector is dat hij verschillende gassen uitstoot, waarvan ammoniak de meeste weerstand oproept. Dit is ten onrechte, want ammoniak heeft juist een zuiverende werking.

Antwoord

We zijn het hiermee oneens. Ammoniak kan leiden tot verzuring en verhoogde voedselrijkdom van de standplaats van veel van de stikstofgevoelige habitattypen. Dit is ook de aanleiding voor de Programmatische Aanpak Stikstof (PAS), die zorgt voor maatregelen daartegen, maar die ook ontwikkelingsruimte aan bedrijven biedt.

Conclusie

Deze zienswijze heeft niet geleid tot wijzigingen.

2. Het watertoerisme op de Nieuwkoopse Plassen beperken

Om de Nieuwkoopse Plassen te beschermen zou het beter zijn het watertoerisme daar te beperken.

Antwoord

De bescherming van de Nieuwkoopse Plassen in het kader van Natura 2000 is in dit beheerplan beschreven in termen van instandhoudingsdoelstellingen voor natuurwaarden. Het huidige gebruik is getoetst op mogelijke negatieve effecten op deze instandhoudingsdoelstellingen, waaronder ook de recreatie, inclusief toeristische activiteiten, op het water. Verreweg het grootste deel van de huidige vormen van waterrecreatie heeft geen negatief effect op beschermde natuurwaarden, zoals aangegeven in paragraaf 4.3. Ook het aspect stikstofdepositie als gevolg van recreatie (motorbootjes) is beoordeeld door middel van de passende beoordeling bij de PAS, met de conclusie dat er geen effecten zijn zodra het PAS-programma wordt uitgevoerd. Voor nieuwe vormen van watertoerisme moet onderzocht worden wat de mogelijke effecten zijn

op beschermde natuurwaarden. Als er sprake kan zijn van negatieve effecten, kan een vergunning alleen worden verleend als is gewaarborgd dat er geen negatieve effecten optreden.

Conclusie

Deze zienswijze heeft niet geleid tot wijzigingen.

3. De ganzen bestrijden

Om de Nieuwkoopse Plassen te beschermen zou het beter zijn de bestrijding van ganzen, die het andere soorten moeilijk maken, prioriteit te geven.

Antwoord

In het kader van natuurbeheer in het gebied Nieuwkoopse Plassen en De Haeck wordt onder andere bestrijding van overlast- en schadeveroorzakende soorten uitgevoerd. Ook niet-raszuivere ganzen kunnen worden bestreden. Deze activiteiten horen overigens bij het huidige gebruik en niet bij de maatregelen die worden genomen ten behoeve van de instandhoudingsdoelstellingen.

Conclusie

Deze zienswijze heeft niet geleid tot wijzigingen.

2.3.3 C-03 R.H. Willemse te Noorden

Zienswijze op ontwerpaanwijzingsbesluit over begrenzing Natura 2000-gebied

Ik heb een zienswijze op het ontwerpaanwijzingsbesluit ingediend over de begrenzing van het Natura 2000-gebied. Ik weet niet of daarop is ingegaan. Als dat niet het geval is, is deze zienswijze tevens een zienswijze op het ontwerpbeheerplan.

Antwoord

De begrenzing van het Natura 2000-gebied is geen onderwerp dat in het beheerplan wordt geregeld, maar in het aanwijzingsbesluit. Het bevoegd gezag voor het aanwijzingsbesluit is het Ministerie van Economische Zaken. In de Nota van Antwoord, die hoort bij het definitieve aanwijzingsbesluit, heeft de Staatssecretaris van Economische Zaken gereageerd op de ingediende zienswijzen op het ontwerpaanwijzingsbesluit. In de Nota van Antwoord wordt niet op elke zienswijze apart ingegaan. De zienswijzen zijn gebundeld naar onderwerp. De beantwoording van de zienswijzen met als onderwerp "begrenzing" is te lezen op bladzijde 65 tot en met 74.

Het definitieve aanwijzingsbesluit met de Nota van Antwoord kan worden opgevraagd bij het ministerie. De contactgegevens van het ministerie zijn: Postbus 20401, 2500 EK Den Haag, tel. 070-379 89 11. Ook is het definitieve aanwijzingsbesluit met de Nota van Antwoord te vinden op internet: www.synbiosys.alterra.nl/natura2000/documenten/gebieden/103/N2K103_DB%20HVN%20Nieuwoopse%20Plassen%20&%20De%20Haeck.pdf

Het definitieve aanwijzingsbesluit is op 6 januari 2014 van kracht geworden. De beroepstermijn daarvoor is verstreken. Het aanwijzingsbesluit is daarmee onherroepelijk geworden.

Uit de tekst en kaarten in dit besluit en uit de kaart horende bij dit besluit (zie onderstaande verwijzing naar internet), blijkt dat het water waarop de zienswijze van R.H. Willemse betrekking heeft, binnen de begrenzing van het Natura 2000-gebied ligt:

http://www.synbiosys.alterra.nl/natura2000/documenten/gebieden/103/N2K_103_00_Nieuwkoopse%20Plassen%20&%20De%20Haeck.pdf

Voor een eventuele plaatsing, wijziging of vervanging van een steiger in het desbetreffende water kan een vergunning nodig zijn. Hierover kan de gemeente Nieuwkoop inlichtingen verstrekken.

Conclusie

Deze zienswijze heeft niet geleid tot wijzigingen.

2.3.4 C-04 Van den Heerik advocatenkantoor te Mijdrecht

Een voor ieder te raadplegen inventarisatie van activiteiten op adres ontbreekt

Kort samengevat is de klacht tegen het ontwerpbeheerplan dat een voor ieder te raadplegen inventarisatie van activiteiten op adres binnen het Natura 2000-gebied ontbreekt. Om die reden is niet duidelijk of de op een bepaald adres verrichte activiteiten in overeenstemming zijn met het beheerplan (of de daarin opgenomen voorwaarden). Het is indieners bijvoorbeeld niet duidelijk of een beeldentuin op het perceel achter Meije 300 te Zegveld een legale activiteit is.

Antwoord

In het beheerplan is beschreven wat de komende jaren moet gebeuren om natuurdoelen voor het gebied te behalen. Daarnaast geeft het beheerplan aan welke activiteiten uit hoofde van de Nbw 1998 zijn toegestaan (eventueel onder voorwaarden). Er heeft in dat kader een beoordeling plaatsgevonden van het huidige gebruik met een peildatum van 1 januari 2015.

Zoals in het beheerplan is toegelicht, ziet de (passende) beoordeling die is verricht alleen op *legale* activiteiten (zie in dit verband het gestelde onder thema 2, huidig gebruik en vergunningen). Activiteiten waarvoor een vergunning of toestemming (uit anderen hoofde dan de Nbw 1998) ontbreekt, zijn derhalve niet (passend) beoordeeld in het kader van onderhavig beheerplan. Dit betekent concreet dat als een bedrijf op de peildatum nog niet heeft beschikt over een (wel benodigde) toestemming of vergunning voor bepaalde activiteiten, dat deze activiteiten in beginsel geen deel uitmaken van het in het kader van onderhavig beheerplan beoordeelde huidig gebruik, althans dat hiervoor geen beroep kan worden gedaan op de uitzondering op de vergunningplicht ex artikel 19d, tweede lid, van de Nbw 1998.

Ten behoeve van de beoordeling in het kader van dit beheerplan heeft een inventarisatie plaatsgevonden waarbij verschillende informatiebronnen in beschouwing zijn genomen, waaronder bestemmingsplannen. Deze zijn voor een ieder te raadplegen. De beoordeelde activiteiten zijn samengevat in hoofdstuk 3 van het beheerplan. Een inventarisatie van *feitelijke activiteiten* per adres waarom door indiener lijkt te worden gevraagd, is in het kader van de beheerplanprocedure – mede gelet op het feit dat alleen legale activiteiten worden beoordeeld – niet aan de orde.

Ten aanzien van de door indiener genoemde beeldentuin op het perceel achter Meije 300 te Zegveld kan het volgende worden opgemerkt. De beeldentuin was reeds aanwezig voordat het gebied als Natura 2000-gebied is beschermd (per 14 februari 1997 in het kader van de Vogelrichtlijn en per 7 december 2004 in het kader van de Habitatrichtlijn). Deze beeldentuin was evenwel (nog) niet in overeenstemming met het planologisch kader. (Mede) naar aanleiding van nadien op het perceel (en binnen de begrenzing van het Natura 2000-gebied) aangelegde parkeerplaatsen is een vergunningprocedure gestart, in welk kader tevens een beoordeling plaatsvindt uit hoofde van de Nbw 1998. Er is kortom een separaat traject waarin (het gebruik van) de beeldentuin en (de aanleg en het gebruik van) de parkeerplaatsen binnen het Natura 2000-gebied worden beoordeeld. De activiteiten op het perceel achter de Meije 300 te Zegveld vallen derhalve niet onder het “huidig gebruik” in de zin van dit beheerplan. Op die grond kan worden geconstateerd dat voor de beeldentuin (met inbegrip van de parkeerplaatsen) ook geen beroep kan worden gedaan op de uitzondering op de vergunningplicht ex artikel 19d, tweede lid, van de Nbw 1998 (nog daargelaten dat voor zover wél een

beroep zou kunnen worden gedaan op deze uitzondering op de vergunningplicht uit hoofde van de Nbw 1998, dit een ontbrekende toestemming uit hoofde van – bijvoorbeeld – het planologisch kader niet heelt).

Conclusie

Deze zienswijze heeft niet geleid tot wijzigingen.

3 Overzichtstabellen met de wijzigingen

N.a.v. thema	Wijziging
Thema 1	Stikstof en ontwikkelingsruimte
	- wijzigingen in verband met de PAS (zie hierna bij: Aanvullend buiten het kader van de zienswijzen)
Thema 2	Huidig gebruik en vergunningen
	- wijzigingen in verband met de PAS (zie hierna bij: Aanvullend buiten het kader van de zienswijzen)

N.a.v. individuele zienswijzen	Wijzigingen	
	Oud	Nieuw
A-03.2 Actualisering tekst betreffende KRW-maatregelen van Hoogheemraadschap Rijnland	Ontwerpbeheerplan, paragraaf 2.2.1, bladzijde 14 Om de waterkwaliteit verder te verbeteren, is al een aantal stappen gezet of in voorbereiding: een maatregelpakket uit de Kaderrichtlijn Water (KRW).	Om de waterkwaliteit verder te verbeteren, zijn er al stappen gezet: een pakket van maatregelen volgens de Kaderrichtlijn Water (KRW).
	Ontwerpbeheerplan, paragraaf 5.1.2, bladzijde 49 Om de waterkwaliteit in de Nieuwkoopse Plassen en De Haeck te verbeteren, heeft het Hoogheemraadschap van Rijnland een maatregelenpakket opgesteld dat in 2015 moet zijn uitgevoerd: de KRW-maatregelen.	Om de waterkwaliteit in de Nieuwkoopse Plassen en De Haeck te verbeteren, heeft het Hoogheemraadschap van Rijnland een maatregelenpakket opgesteld dat inmiddels is uitgevoerd: de KRW-maatregelen.
	Ontwerpbeheerplan, paragraaf 5.1.2, tabel 5.2, bladzijde 49 Behoud natuurvriendelijk oevers In uitvoering	Behoud natuurvriendelijke oevers Is uitgevoerd
	Ontwerpbeheerplan, paragraaf 5.1.2., tabel 5.2, bladzijde 49 Compartimenteren en isoleren In uitvoering	Compartimenteren en isoleren Is uitgevoerd
	Ontwerpbeheerplan, paragraaf 5.1.2, tabel 5.2, bladzijde 49 Isoleren In uitvoering; wordt in 2013 afgerond	Isoleren Is uitgevoerd
	Ontwerpbeheerplan, paragraaf 5.1.2, tabel 5.2, bladzijde 49 Aanleg vispassage In onderzoek	Aanleg vispassage Voorlopig opgeschort
	Ontwerpbeheerplan, paragraaf 5.1.2, tabel 5.2, bladzijde 49 Aanleg vispassage Bij Ziendesluis ligt een passage van boezem naar Polder Nieuwkoop en	Aanleg vispassage De huidige vispassage van de boezem naar Polder Nieuwkoop

	Noorden.	voldoet. Ook kunnen vissen van Polder Nieuwkoop naar de boezem zwemmen via het gemaal.
	Ontwerpbeheerplan, paragraaf 5.1.2, tabel 5.2, bladzijde 49 Peilverruiming In procedure (vaststelling verwacht in 2013)	Peilverruiming Is afgerond
	Ontwerpbeheerplan, paragraaf 5.1.2, tabel 5.2, bladzijde 49 Peilverruiming In peilbesluit (in 2013 in procedure) is opgenomen dat peil met 4 cm wordt verruimd	Peilverruiming In het peilbesluit is opgenomen dat het peil met 4 cm wordt verruimd
	Bijlagenrapport (ontwerp), bijlage O4-1, paragraaf 1.2.5, bladzijde 61 Er worden instandhoudingsmaatregelen genomen die ingrijpen op het waterbeheer (zie hoofdstuk 5 van het beheerplan).	Er zijn instandhoudingsmaatregelen genomen die ingrijpen op het waterbeheer (zie hoofdstuk 5 van het beheerplan).
	Bijlagenrapport (ontwerp), bijlage O4-1, paragraaf 1.2.12, bladzijde 92 Er wordt een aantal maatregelen in het kader van de KRW genomen, die gericht zijn op het fors verminderen van de inlaatbehoefte in het plassengebied en daarmee op het verminderen van de inlaat van gebiedsvreemd water.	Er is een aantal maatregelen in het kader van de KRW genomen, die gericht zijn op het fors verminderen van de inlaatbehoefte in het plassengebied en daarmee op het verminderen van de inlaat van gebiedsvreemd water.
	Bijlagenrapport (ontwerp), bijlage O4-1, paragraaf 1.2.12, bladzijde 92 Wanneer de instandhoudingsmaatregelen in het kader van de KRW (beperking uitlaat en wegzijging) en de ontwikkeling van rietlanden met flexibel peil in de Meijegraslanden worden toegepast, dan tast peilbeheer de natuurlijke kenmerken van het gebied niet (meer) aan.	De toepassing van de instandhoudingsmaatregelen in het kader van de KRW (beperking uitlaat en wegzijging) en de ontwikkeling van rietlanden met flexibel peil in de Meijegraslanden leiden ertoe dat peilbeheer de natuurlijke kenmerken van het gebied niet (meer) aantast.
A-03.3 Het vigerende flexibele peilregime toevoegen in de beschrijving van het waterbeheer in het beheerplan en het bijlagenrapport.	Ontwerpbeheerplan, paragraaf 2.2.3, bladzijde 15 De Nieuwkoopse Plassen en De Haeck kennen een vast waterpeil;	De Nieuwkoopse Plassen en De Haeck kennen een (min of meer) vast waterpeil;
	Ontwerpbeheerplan, paragraaf 3.1.6, bladzijde 30 Er verdwijnt meer water uit het gebied dan er door neerslag wordt aangevuld. Om het watertekort aan te vullen	Er verdwijnt meer water uit het gebied dan er door neerslag wordt aangevuld. Het peilbeheer in de Nieuwkoopse

	wordt gebiedsvreemd water ingelaten.	Plassen bestaat uit een flexibel peil met een marge van 2 tot 4 centimeter afhankelijk van het moment in het jaar. Om het watertekort aan te vullen wordt gebiedsvreemd water ingelaten.
	Bijlagenrapport (ontwerp), bijlage O4-1, paragraaf 1.2.12, bladzijde 89 Het jaarrond vaste oppervlaktewaterpeil van de Nieuwkoopse Plassen beperkt de ontwikkeling van waterriet en inundatieriet.	Het min of meer vaste oppervlaktewaterpeil, met een fluctuatie van hooguit enkele centimeters , van de Nieuwkoopse Plassen beperkt de ontwikkeling van waterriet en inundatieriet.
	Bijlagenrapport (ontwerp), bijlage O4-1, paragraaf 1.2.12, bladzijde 91 Door het vaste peil in de Nieuwkoopse Plassen worden de mogelijkheden voor herstel of uitbreiding van waterriet en inundatieriet sterk verminderd.	Door het min of meer vaste peil in de Nieuwkoopse Plassen worden de mogelijkheden voor herstel of uitbreiding van waterriet en inundatieriet sterk verminderd.
	Bijlagenrapport (ontwerp), bijlage O4-1, paragraaf 1.2.12, bladzijde 92 Om de knelpunten voortkomend uit het vaste peil weg te nemen wordt een instandhoudingsmaatregel genomen: het inrichten van percelen met overjarig rietland in de Meijegraslanden.	Om de knelpunten voortkomend uit het min of meer vaste peil weg te nemen wordt een instandhoudingsmaatregel genomen: het inrichten van percelen met overjarig rietland in de Meijegraslanden.
B-02.2 Wijziging beheerplanperiode	Ontwerpbeheerplan (gehele document) en bijlagenrapport (ontwerp) (gehele document) 2014-2019	2015-2021
B-02.3 Wijziging ambitietermijn	Ontwerpbeheerplan, bladzijde 3, 4, 5, 12, 13, 15, 27, 31, 35, 79, 81, 83, 84, 85, 86, 88, 90, 91, 92, 94, 95, 96, 97, 98, 100, 102, 103, 104, 107, 110, 112, 114, 116, 117, 118 en 119 2030	2033
B-02.5 IJszeilen	Ontwerpbeheerplan, paragraaf 1.3.3, bladzijde 11 Als er 's winters ijs ligt, wordt er op de plassen geschaatst.	Als er 's winters ijs ligt, wordt er op de plassen geschaatst en geijszeild .
B-02.6 Aarlanderveen ligt niet in de gemeente Nieuwkoop	Ontwerpbeheerplan, paragraaf 3.1.4, bladzijde 29 Er ligt een recreatieve luchthaven bij Aarlanderveen (gemeente Nieuwkoop).	Er ligt een recreatieve luchthaven bij Aarlanderveen (gemeente Alphen aan den Rijn).

<p>B-02.7 Overige vormen van huidig gebruik (binnen N2000-begrenzing)</p>	<p>Ontwerpbeheerplan, paragraaf 3.1.7, bladzijde 31 N200-begrenzing</p>	<p>N2000-begrenzing</p>
<p>B-02.7 Overige vormen van huidig gebruik (buiten N2000-begrenzing)</p>	<p>Ontwerpbeheerplan, paragraaf 3.2.6, bladzijde 31 N200-begrenzing</p>	<p>N2000-begrenzing</p>
<p>B-02.11 Vaarbepanking Noordeinderplas</p>	<p>Ontwerpbeheerplan, paragraaf 5.2, bladzijde 55 Figuur 5.3</p>	<p>Vervangen door een duidelijker kaart (bronbestand is beschikbaar).</p>
	<p>Ontwerpbeheerplan, paragraaf 5.2, bladzijde 55 <i>3. Vaarbepanking Noordeinderplas</i> Op grond van bovengenoemde (KRW) natuurherstelmaatregelen, wordt verwacht dat er voldoende mogelijkheden zijn voor uitbreiding van krabbenscheer, waaronder op termijn in de nieuw te graven petgaten. Zo niet, dan kan als maatregel langs de zuidoever van de Noordplas een zone van maximaal veertig meter breed worden ingesteld waarin niet mag worden gevaren met mechanisch aangedreven vaartuigen. In het aansluitende Oostelijk deel (Maarten Freeken Wijde) van de zone zijn al kwalificerende vegetaties aanwezig. Verwacht mag worden dat de kolonisatie snel verloopt. De mogelijk in te stellen zonerings langs het zuidelijk deel van de Noordplas is in fig.5.3 weergegeven.</p> <p>Bij het instellen van de zone en de te verwachten ontwikkeling in het oostelijke deel in de Maarten Freeken Wijde moet rekening worden gehouden met de vaarroutes en havens, daarbij ook met name voor laverende zeilvaartuigen op de doorgaande route van en naar de Noordplas en Maarten Freeken Wijde. De zone zal worden vastgelegd in de APV. De betrokken partijen (Natuurmonumenten, recreatieondernemers en gemeente) willen dat deze maatregel pas wordt ingevoerd als blijkt dat uitbreiding elders uitblijft en daarmee de</p>	<p><i>3. Vaarbepanking Noordeinderplas</i> Op grond van bovengenoemde (KRW) natuurherstelmaatregelen, wordt verwacht dat er voldoende mogelijkheden zijn voor uitbreiding van krabbenscheer, waaronder op termijn in de nieuw te graven petgaten. Zo niet, dan kan als maatregel langs de zuidoever van de Noordplas een zone van maximaal veertig meter breed worden ingesteld waarin niet mag worden gevaren met mechanisch aangedreven vaartuigen. In het aansluitende Oostelijk deel (Maarten Freeken Wijde) van de zone zijn al kwalificerende vegetaties aanwezig. Verwacht mag worden dat de kolonisatie snel verloopt. Een eventuele vaarbepanking zal, indien nodig, ingesteld worden in de donkerblauwe zone langs de zuidoever van de Noorderplas (Figuur 5.3).</p> <p>Bij het instellen van de zone en de te verwachten ontwikkeling worden bestaande vaarroutes niet doorbroken en blijven bestaande waterdoorgangen en havens bereikbaar. Dit is met name van belang voor laverende zeilvaartuigen op de doorgaande route van en naar de Noordplas en Maarten Freeken Wijde. De zone zal worden vastgelegd in de APV. De betrokken partijen (Natuurmonumenten, recreatieondernemers en gemeente)</p>

	uitbreidingsopgave voor Krabbescheer (H3150) niet gehaald wordt.	willen dat deze maatregel pas wordt ingevoerd als blijkt dat uitbreiding elders uitblijft en daarmee de uitbreidingsopgave voor Krabbescheer (H3150) niet gehaald wordt.
B-03.23 Kaartje mogelijke uitbreiding veenmosrietland onjuist	Ontwerpbeheerplan, bijlage B2-1, paragraaf 1.1.6, bladzijde 94 Figuur B2-1.13	Vervangen door ingekopieerde figuur onder deze tabel (bronbestand is niet meer beschikbaar; schrappen van de toevoeging '99%-versie' in de legenda door afdekking met een tekstblokje).
B-03.24 Definitieve versie gebiedsanalyse	Bijlagenrapport (ontwerp), bijlage O4-2 Volledige bijlage	Bijlage O4-2 PAS-gebiedsanalyse Herstelstrategieën voor Nieuwkoopse Plassen en De Haeck (versie december 2014) Volledige bijlage vervangen (zie bijgevoegde bijlage).
B-05.2 Peildatum	Ontwerpbeheerplan, paragraaf 1.1, bladzijde 7 Welke vormen van gebruik kunnen gewoon doorgaan, waar hebben zij een vergunning voor nodig? Dat vinden zij terug in het Natura 2000-beheerplan.	Welke vormen van gebruik kunnen doorgaan, waar hebben zij een vergunning voor nodig? De peildatum voor dit gebruik is de situatie zoals die bestond op 1 januari 2015. Dat alles vinden zij terug in het Natura 2000-beheerplan.
B-05.4 Natuurbeheer in Polder Westveen	Ontwerpbeheerplan, paragraaf 3.1.5, bladzijde 29 Het gebied is voor het natuurbeheer opgedeeld in vier deelgebieden: Plassen- en moerasgebied, polder De Haeck, Meijegraslanden en de Schraallanden langs de Meije.	Het gebied is voor het natuurbeheer opgedeeld in vijf deelgebieden: Plassen- en moerasgebied, Polder De Haeck , Meijegraslanden, Polder Westveen en de Schraallanden langs de Meije.
	Ontwerpbeheerplan, paragraaf 3.1.5, bladzijde 30 Jaarlijks wordt een deel van de nectarplanten niet gemaaid om het gebied geschikt te houden voor verschillende soorten insecten en spinnen. <i>Tot slot</i> Bij natuurbeheer in het gehele gebied horen activiteiten als toezicht houden, handhaving, monitoring en onderzoek.	Jaarlijks wordt een deel van de nectarplanten niet gemaaid om het gebied geschikt te houden voor verschillende soorten insecten en spinnen. Polder Westveen Natuurmonumenten heeft in deze polder ca. 17 ha in eigendom. Hier vindt agrarisch graslandbeheer met beperking plaats. <i>Tot slot</i>

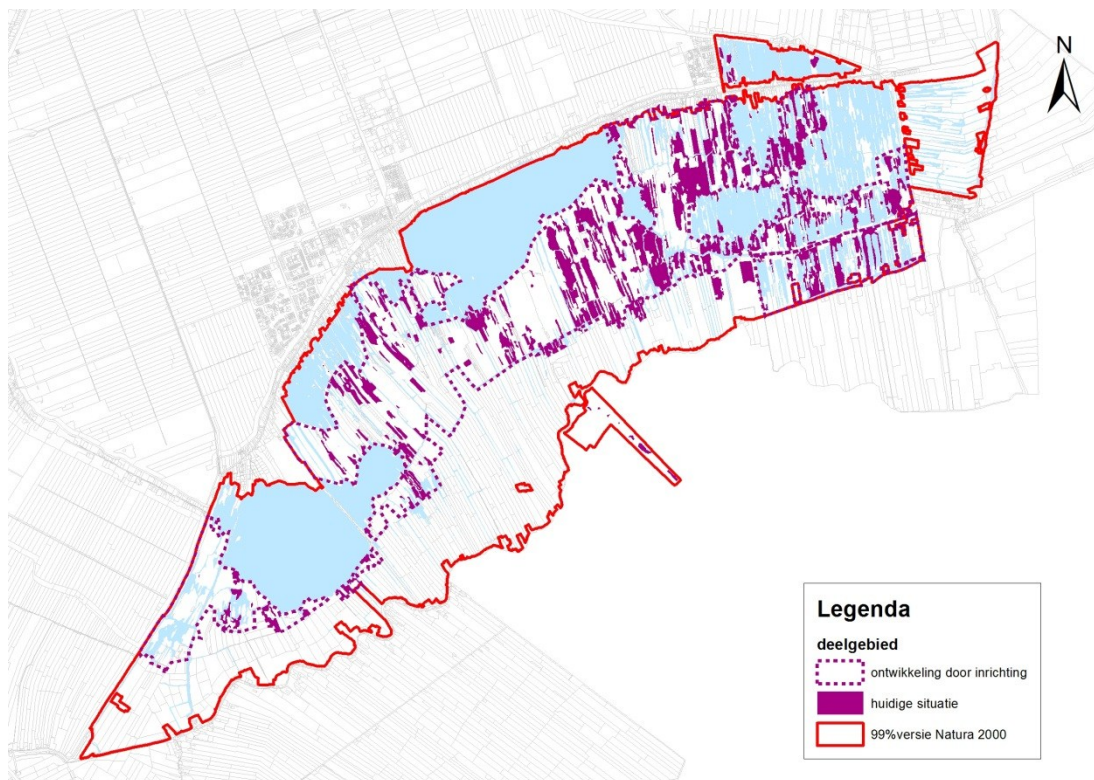
		Bij natuurbeheer in het gehele gebied horen activiteiten als toezicht houden, handhaving, monitoring en onderzoek.
B-05.5 Gebrek aan water	Ontwerpbeheerplan, paragraaf 3.1.6, bladzijde 30 In het gebied is sprake van een gebrek aan oppervlaktewater. Doordat de omliggende polders (droogmakerijen) een stuk lager liggen, treedt wegzijging naar deze gebieden op. Daarnaast gaat er direct water naar de omliggende polders. Ook treedt er verdamping op. Er verdwijnt meer water uit het gebied dan er door neerslag wordt aangevuld.	In het gebied is sprake van een gebrek aan gebiedseigen water om het oppervlaktewater op peil te houden . Doordat de omliggende polders (droogmakerijen) een stuk lager liggen, treedt wegzijging naar deze gebieden op. Daarnaast gaat er direct water naar de omliggende polders. Ook treedt er verdamping op. Hierdoor verdwijnt meer water uit het gebied dan er door neerslag wordt aangevuld.
B-05.6 Lidmaatschapsgelden	Ontwerpbeheerplan, paragraaf 3.1.5, bladzijde 30 Het Hoogheemraadschap van Rijnland past exotenbeheer toe op onder andere de grote waternevel.	Het Hoogheemraadschap van Rijnland past exotenbeheer toe op onder andere de grote waternevel. Via het Subsiestelsel Natuur en Landschap (SNL) verleent Provincie Zuid-Holland subsidie voor het behoud en de ontwikkeling van (agrarische) natuur en landschap. Voor Natuurmonumenten geldt dat ook lidmaatschapsgelden als bron van eigen middelen dienen en waarmee het beheer wordt gefinancierd.
B-05.7 Huidig gebruik met mitigerende maatregelen	Ontwerpbeheerplan, hoofdstuk 4, bladzijde 36 Samenvatting beoordeling: huidige activiteiten kunnen doorgaan. Uit de beoordeling van het huidige gebruik blijkt dat vrijwel alle handelingen die plaatsvonden (met als peildatum 1 januari 2012), kunnen worden opgenomen in dit beheerplan (en dus worden voortgezet) zonder dat daar een vergunning op basis van de Nbw 1998 voor nodig is, omdat is gebleken dat de instandhoudingsdoelstellingen voor het gebied hierdoor niet in gevaar worden gebracht. Uitzondering zijn ballonvaart en mogelijkere wijs activiteiten die een negatieve invloed hebben op de waterkwaliteit	Samenvatting beoordeling: huidige activiteiten kunnen doorgaan. Uit de beoordeling van het huidige gebruik blijkt dat vrijwel alle handelingen die plaatsvonden (met als peildatum 1 januari 2015), kunnen worden opgenomen in dit beheerplan (en dus worden voortgezet) zonder dat daar een vergunning op basis van de Nbw 1998 voor nodig is, omdat is gebleken dat de instandhoudingsdoelstellingen voor het gebied hierdoor niet in gevaar worden gebracht. Voor een aantal vormen van huidig gebruik geldt dit alleen mits de in hoofdstuk 5 genoemde mitigerende maatregelen

	in de Binnepolder.	(zoals het staken van het verbranden van sluis als onderdeel van rietsnijden of het beëindigen van het mostrekken op het habitatype Veenmosrietland) worden doorgevoerd, evenals de daarin genoemde natuurherstelmaatregelen. In tabel 4.1 op bladzijde 42 is terug te vinden voor welke vormen van gebruik er sprake is van deze voorwaardelijkheid. Vormen van huidig gebruik met kans op significant negatieve effecten waarvoor geen mitigerende maatregelen kunnen worden getroffen, worden niet in het beheerplan vergunningvrij opgenomen. Het betreft hier ballonvaart en mogelijk anderszins activiteiten die een significant negatieve invloed hebben op de waterkwaliteit in de Binnepolder.
B-05.12 Tekst over 'Vochtige heiden' ecologisch onjuist	Ontwerpbeheerplan, paragraaf 5.2, bladzijde 53/54 <i>Vochtige heiden</i> Op het moment dat de waterkwaliteit volledig op orde is, worden vochtige heiden 's winters bevoeid met als doel de buffercapaciteit te verhogen en zo de kwaliteit van het habitatype te verbeteren. Dit is in principe in het hele gebied mogelijk als de waterkwaliteit op orde is. Nieuwe vochtige heiden ontstaan door successie; vochtige heiden ontstaan uit veenmosrietland.	Tekst vervalt.
B-05.16 Literatuurlijst onvolledig	Ontwerpbeheerplan, hoofdstuk 11, bladzijde 74 Van der Welle, M., I. Jensen en T. van den Broek, 2012. Hydro-ecologische en bodemchemische systeemanalyse Schraallanden langs de Meije. Royal Haskoning rapport nummer 9W4238. In opdracht van Provincie Utrecht en Hoogheemraadschap De Stichtse Rijnlanden.	Van der Welle, M., I. Jensen en T. van den Broek, 2012. Hydro-ecologische en bodemchemische systeemanalyse Schraallanden langs de Meije. Royal Haskoning rapport nummer 9W4238. In opdracht van Provincie Utrecht en Hoogheemraadschap De Stichtse Rijnlanden. Van den Broek, T. en M. van der Welle, 2013. Concept Ontwerpbeheerplan bijzondere

		natuurwaarden Nieuwkoopse Plassen en De Haeck periode 2014 – 2019: Een bijdrage aan het Europese programma Natura 2000. Royal HaskoningDHV rapportnummer 9Y2947a0 dd. 12 juli 2013. In opdracht van Provincie Zuid-Holland.
B-05-17 Kaartje mogelijke uitbreiding veenmosrietland onjuist	Ontwerpbeheerplan, bijlage B2-1, paragraaf 1.1.6, bladzijde 94 Figuur B2-1.13	Vervangen door ingekopieerde figuur onder deze tabel (bronbestand is niet meer beschikbaar; schrappen van de toevoeging '99%-versie' in de legenda door afdekking met een tekstblokje).
B-05-18 Ecologische vereisten voor de noordse woelmuis	Ontwerpbeheerplan, bijlage B2-1, paragraaf 1.2.7, bladzijde 105/106 <ul style="list-style-type: none"> ■ <i>Vernatting leefgebieden</i> <p>In natte gebieden heeft de noordse woelmuis een concurrentievoordeel ten opzichte van de aardmuis en de veldmuis. Het is dus belangrijk om verdroging te vermijden. Vernatting van de leefgebieden gebeurt bijvoorbeeld door herstel van de peildynamiek en winterbevoeiing. Aandachtspunt is dat de noordse woelmuis volgens Natuurmonumenten de vochtige heide mijdt. Uitbreiding van het leefgebied vindt ook plaats door het vergroten van het areaal trilveen en veenmosrietland.</p> <ul style="list-style-type: none"> ■ <i>Beheer</i> <p>Het beheer moet gericht zijn op het behouden of creëren van kruidenrijke natuur zoals rietland en ruigte, grasland, zoute en brakke ruigte. Verder zijn de volgende beheermaatregelen van belang: een variabel waterpeil (natuurlijk peilbeheer), het aanleggen van eilandjes, weinig maaien, het vergroten van het areaal natte rietvegetaties en het vermijden van intensieve beweiding. Ook is het belangrijk dat de woelmuispopulaties verbonden blijven. Beheer moet ervoor zorgen dat de leefgebieden van de woelmuis niet bereikbaar worden voor concurrenten of roofdieren.</p>	<ul style="list-style-type: none"> ■ <i>Beheer</i> <p>Door middel van maai-beheer moet worden voorzien in een mozaïek van korte vegetaties en stroken overstaande vegetatie.</p>

<p>B-05.20 Tekst omtrent broedbiotoop purperreiger onjuist</p>	<p>Ontwerpbeheerplan, bijlage B2-1, paragraaf 1.3.2, bladzijde 111 De purperreigers broeden vooral in moerasbos, omdat inundatieriet niet of nauwelijks voorkomt in de Nieuwkoopse Plassen en De Haeck. Moerasbos is voor de purperreiger echter geen optimaal broedgebied. Wel is er in en rond de Nieuwkoopse Plassen en De Haeck potentieel foerageergebied aanwezig: heldere, ondiepe slootjes en natte graslanden.</p>	<p>De purperreigers broeden vooral in struweel, omdat inundatieriet niet of nauwelijks voorkomt in de Nieuwkoopse Plassen en De Haeck. Niet alleen binnen het Natura 2000-gebied, maar ook in de directe omgeving is (potentieel) foerageergebied aanwezig: heldere, ondiepe slootjes en natte graslanden. Door middel van externe werking is er met betrekking tot deze soort dus een mogelijke relatie tussen de omgeving en de instandhoudingsdoelstelling.</p>
<p>B-05.23 Bron financiering instandhoudingsmaatregelen</p>	<p>Ontwerpbeheerplan, bijlage B6-1, tabel B6-1.1 (laatste kolom), bladzijde 122-124 SNL (NM) (6x)</p>	<p>SNL</p>

Vervanging van de figuur B2-1.13 (Contouren waarbinnen mogelijkheden liggen voor verbetering en uitbreiding van veenmosrietland) op bladzijde 94 in paragraaf 1.1.6 van bijlage B2-1 van het beheerplan



Aanvullend buiten het kader van de zienswijzen	Wijzigingen	
	Oud	Nieuw
Ontwerpbeheerplan, gehele document	Ontwerpbeheerplan Natura 2000-gebied Nieuwkoopse Plassen en De Haeck	Beheerplan Natura 2000-gebied Nieuwkoopse Plassen en De Haeck
Ontwerpbeheerplan, colofon, bladzijde 2	maart 2014	maart 2015
Ontwerpbeheerplan, colofon, bladzijde 2	<i>Druk:</i> De Swart	Tekst vervalt.
Ontwerpbeheerplan, paragraaf 1.2, bladzijde 7	Gedeputeerde Staten van Zuid-Holland en de Staatssecretaris van Economische Zaken stellen het (ontwerp)beheerplan 2014-2019 voor het Natura 2000-gebied Nieuwkoopse Plassen en De Haeck vast, elk voor het eigen deel.	Gedeputeerde Staten van Zuid-Holland en de Staatssecretaris van Economische Zaken stellen het definitieve beheerplan 2015-2021 voor het Natura 2000-gebied Nieuwkoopse Plassen en De Haeck vast, elk voor het eigen deel.
Ontwerpbeheerplan, paragraaf 1.2, bladzijde 8	De terinzagelegging van het Ontwerpbeheerplan vindt plaats nadat de Staatssecretaris van Economische Zaken het definitieve aanwijzingsbesluit voor het Natura 2000-gebied heeft genomen en ook de beroepstermijn daarvan is verstreken. Dit is om verwarring te voorkomen bij mogelijke indieners van zienswijzen op het Ontwerpbeheerplan of bij belanghebbenden die mogelijk beroep willen aantekenen tegen het aanwijzingsbesluit.	Tekst vervalt.
Ontwerpbeheerplan, paragraaf 1.2, bladzijde 8	Het Ontwerpbeheerplan kan gedurende zes weken vanaf de datum van terinzagelegging worden ingezien bij:	Het beheerplan kan gedurende zes weken vanaf de datum van terinzagelegging worden ingezien bij:
Ontwerpbeheerplan, paragraaf 1.2, bladzijde 8	Tevens is het Ontwerpbeheerplan te raadplegen via internet (www.zuid-holland.nl/natura2000). Tijdens deze periode van zes weken kunnen zienswijzen worden ingediend.	Tevens is het beheerplan te raadplegen via internet (www.zuid-holland.nl/natura2000). Tijdens deze periode van zes weken kan beroep worden aangetekend bij de Afdeling bestuursrechtspraak van de Raad van State, Postbus 20019, 2500 EA Den Haag.
Ontwerpbeheerplan, paragraaf 1.2, bladzijde 8	Let op: u kunt geen zienswijze indienen over de grenzen van het Natura 2000-gebied en de instandhoudingsdoelstellingen. Deze zijn vastgelegd in het aanwijzingsbesluit, dat inmiddels definitief is. U dient uw zienswijze kenbaar te maken aan: Provincie Zuid-Holland Afdeling Projecten en Programma's T.a.v. de heer C.G.M. van Kruijning	Tekst vervalt.

	<p>Postbus 90602 2509 LP Den Haag</p> <p>Het indienen van een digitale zienswijze is niet mogelijk.</p> <p>Vermeld alstublieft in de linkerbovenhoek van de enveloppe "Zienswijze Nieuwkoopse Plassen en De Haeck".</p> <p>U ontvangt een ontvangstbevestiging wanneer u een zienswijze hebt ingediend. Na het einde van de periode van terinzagelegging beoordelen Gedeputeerde Staten van Zuid-Holland, mede namens de Staatssecretaris van Economische Zaken, de ontvangen zienswijzen en stellen daarover een nota van antwoord op. In de nota van antwoord worden alle zienswijzen genoemd. Daarbij wordt aangegeven hoe zij zijn behandeld en of, en zo ja op welke wijze, zij hebben geleid tot het aanpassen van het Ontwerpbeheerplan. Vervolgens stellen de beide bestuursorganen het definitieve beheerplan vast. Iedereen die een zienswijze heeft ingediend, krijgt de nota van antwoord en het besluit van de vaststelling van het definitieve beheerplan toegestuurd. Tegen dit besluit is beroep mogelijk bij de Afdeling bestuursrechtspraak van de Raad van State te Den Haag.</p>	
Ontwerpbeheerplan, paragraaf 1.4.2, bladzijde 11	Ook de Programmatische Aanpak Stikstof (zie hoofdstuk 4.2) wordt in de Nbw 1998 verankerd.	Ook de Programmatische Aanpak Stikstof (zie hoofdstuk 4.2) is in de Nbw 1998 verankerd.
Ontwerpbeheerplan, paragraaf 1.5, bladzijde 12	Het Ontwerpbeheerplan bestaat uit een hoofdrapport inclusief bijlagen en een achtergrondrapport, het onderzoeksrapport. Het hoofdrapport van het Ontwerpbeheerplan bestaat uit een beleidsmatig deel en een uitvoeringsprogramma.	Het beheerplan bestaat uit een hoofdrapport inclusief bijlagen en een achtergrondrapport, het onderzoeksrapport. Het hoofdrapport van het beheerplan bestaat uit een beleidsmatig deel en een uitvoeringsprogramma.
Ontwerpbeheerplan, paragraaf 1.5, bladzijde 12	Het beleidsmatige deel van het ontwerpbeheerplan bestaat de volgende onderdelen:	Het beleidsmatige deel van het beheerplan bestaat uit de volgende onderdelen:
Ontwerpbeheerplan, paragraaf 3.1, bladzijde 27	Het huidig gebruik is voor dit beheerplan het feitelijk - legaal - gebruik zoals plaatsvond op 1 januari 2012. In deze paragraaf is een algemene schets van het gebruik van het gebied tot 1 januari 2012	Het huidig gebruik is voor dit beheerplan het feitelijk - legaal - gebruik zoals plaatsvond op 1 januari 2015 . In deze paragraaf is een algemene schets van het gebruik van het gebied tot en met 1 januari

	gegeven.	2015 gegeven.
Ontwerpbeheerplan, paragraaf 3.1.4, bladzijde 29	Dieper het gebied in zijn er echter beperkingen, hier zijn alleen roeien en kanoën toegestaan. Voorts zijn er vaarroutes voor elektrisch aangedreven vaartuigen, waarvoor lengte- en breedtebepalingen zijn vastgelegd in de APV door de Nautisch Beheerder (de gemeente Nieuwkoop). Naast de vaarroutes zijn hierin ook vastgelegd de overige geldende bepalingen voor het gebied.	Dieper het gebied in zijn er echter beperkingen, hier zijn alleen roeien, kanoën en varen met elektrisch aangedreven vaartuigen toegestaan. Voor het varen met de laatste categorie boten zijn maximumafmetingen vastgelegd in de APV van de gemeente Nieuwkoop. Naast vaarroutes zijn hierin ook vastgelegd de overige geldende bepalingen voor het gebied.
Ontwerpbeheerplan, paragraaf 3.2, bladzijde 31	In het kader van dit beheerplan beoordelen we huidig gebruik met als peildatum 1 januari 2012.	In het kader van dit beheerplan beoordelen wij huidig gebruik met als peildatum 1 januari 2015 .
Ontwerpbeheerplan, paragraaf 3.3.5, bladzijde 35	Het resultaat uit het traject Pas op z'n Plaats leert dat betreffende de stikstof specifieke maatregelen op regionaal niveau geen meerwaarde hebben,	Het resultaat uit het traject Pas op z'n Plaats leert dat betreffende de stikstof specifieke maatregelen op regionaal niveau geen toegevoegde waarde hebben.
Ontwerpbeheerplan, hoofdstuk 4, bladzijde 36	Om hierover duidelijkheid te scheppen, wordt in dit beheerplan al het huidige gebruik met als peildatum 1 januari 2012 beoordeeld.	Om hierover duidelijkheid te scheppen, wordt in dit beheerplan al het huidige gebruik met als peildatum 1 januari 2015 beoordeeld.
Ontwerpbeheerplan, hoofdstuk 4, bladzijde 36	Daarbij wordt benadrukt dat in het beheerplan geen handelingen worden opgenomen die na 1 januari 2012 zijn aangevangen of gewijzigd.	Daarbij wordt benadrukt dat in het beheerplan geen handelingen worden opgenomen die na 1 januari 2015 zijn aangevangen of gewijzigd.
Ontwerpbeheerplan, hoofdstuk 4, kader, bladzijde 36	Samenvatting beoordeling: huidige activiteiten kunnen doorgaan. Uit de beoordeling van het huidige gebruik blijkt dat vrijwel alle handelingen die plaatsvonden (met als peildatum 1 januari 2012), kunnen worden opgenomen in dit beheerplan (en dus worden voortgezet) zonder dat daar een vergunning op basis van de Nbw 1998 voor nodig is, omdat is gebleken dat de instandhoudingsdoelstellingen voor het gebied hierdoor niet in gevaar worden gebracht. Uitzondering zijn ballonvaart en mogelijkwerwijs activiteiten die een negatieve invloed hebben op de waterkwaliteit in de Binnenpolder.	Samenvatting beoordeling: huidige activiteiten kunnen doorgaan. Uit de beoordeling van het huidige gebruik blijkt dat vrijwel alle handelingen die feitelijk plaatsvonden (met als peildatum 1 januari 2015), kunnen worden opgenomen in dit beheerplan (en dus worden voortgezet) zonder dat daar een vergunning op basis van de Nbw 1998 voor nodig is, omdat is gebleken dat de instandhoudingsdoelstellingen voor het gebied hierdoor niet in gevaar worden gebracht. Uitzondering zijn ballonvaart en mogelijkwerwijs activiteiten die een negatieve invloed hebben op de waterkwaliteit in de Binnenpolder.
Ontwerpbeheerplan, paragraaf 4.1, bladzijde 36	Onder huidig gebruik verstaan wij in dit beheerplan alle – legale – activiteiten die op 1 januari 2012 plaatsvonden. Wij hebben dus een peildatum gehanteerd. De reden voor het hanteren van de peildatum 1 januari 2012 is dat goed zicht bestaat op de omvang van de activiteiten die op	Onder huidig gebruik verstaan wij in dit beheerplan alle – legale – activiteiten die op 1 januari 2015 plaatsvonden. Wij hebben dus een peildatum gehanteerd. De reden voor het hanteren van deze peildatum van 1 januari 2015 is dat hiermee wordt aangesloten bij de

	<p>dat moment plaatsvonden. Daarbij is van belang dat wij – om de omvang van de gevolgen van het huidig gebruik te bepalen – gebruik hebben gemaakt van Aerius, een rekenmodel waarin emissiegegevens zijn verwerkt. Op het moment van beoordeling biedt dit model (Aerius, versie 1.5) inzicht in de cijfers per 1 januari 2012.</p>	<p>peildatum van het Programma Aanpak Stikstof 2015-2021 (PAS-programma), waardoor voor de passende beoordeling van het huidig gebruik voor wat stikstofdepositie betreft kan worden verwezen naar het PAS-programma en de in dat kader opgestelde passende beoordeling (waaronder het in bijlage O4-2 opgenomen document PAS-gebiedsanalyse Herstelstrategieën voor Nieuwkoopse Plassen en De Haeck). Op grond van de passende beoordeling van het PAS-programma wordt geconcludeerd dat het huidig gebruik met als peildatum 1 januari 2015 (waarover de gebiedsanalyses met behulp van instrument AERIUS de gegevens bevatten) niet leidt tot een aantasting van de natuurlijke kenmerken. Hiervoor hoeft geen ontwikkelingsruimte te worden toegedeeld.</p> <p>Volledigheidshalve wordt opgemerkt dat de peildatum in voortraject van het beheerplan gesteld is geweest op 1 januari 2012, omdat AERIUS toen (goed) zicht verschafte op de omvang van de activiteiten die op dat moment plaatsvonden. De daarbij opgestelde passende beoordeling (opgenomen in bijlage O4-1a) heeft betrekking gehad op deze peildatum. Vanwege de aanpassing van de peildatum wegens het PAS-programma is een actualisatie verricht van de passende beoordeling. De actualisatie is opgenomen in bijlage O4-1b. In de actualisatie is nagegaan of sinds de eerdere peildatum 1 januari 2012:</p> <ul style="list-style-type: none"> - de vormen van huidig gebruik wezenlijk zijn veranderd, - er vormen van huidig gebruik zijn bijgekomen. <p>Voor de goede orde: de actualisatie die is opgenomen in bijlage O4-1b ziet alleen op andere (mogelijke) gevolgen voor de natuurlijke kenmerken dan die van stikstofdepositie. Stikstofdepositie op de peildatum van 1 januari 2015 is als gezegd passend beoordeeld in de</p>
--	---	---

		passende beoordeling van het PAS-programma, waarvan de in bijlage O4-2 opgenomen PAS-gebiedsanalyse Herstelstrategieën voor Nieuwkoopse Plassen en De Haeck onderdeel is.
Ontwerpbeheerplan, paragraaf 4.1, bladzijde 36, voetnoot 3	Hiervoor gelden een voorwaarde en een uitzondering. De voorwaarde is: de vrijstelling van vergunningplicht voor activiteiten die stikstofdepositie veroorzaken is alleen van toepassing voor zover deze niet in strijd is met de PAS. Voor de uitzondering: zie onder het kopje De Utrechtse situatie in hoofdstuk 4.1.	Tekst vervalt.
Ontwerpbeheerplan, paragraaf 4.1, bladzijde 38	<i>De Utrechtse situatie</i> Op de vrijstelling van vergunningplicht voor activiteiten die stikstof veroorzaken, geldt één uitzondering. In gevallen waarin Gedeputeerde Staten (GS) van Utrecht bevoegd gezag zijn voor het verlenen van een vergunning op grond van de Nbw 1998 en deze (nog) niet is verleend, dient, zo lang de Verordening veehouderij, stikstof en Natura 2000 Provincie Utrecht 2012 van kracht is, voor dit gebruik (alsnog) een vergunning te worden aangevraagd bij GS van Utrecht. Deze uitzondering is op verzoek van en in overeenstemming met GS van Utrecht gemaakt en houdt verband met de door dit college gewenste voortzetting van het eigen beleid en regels bij vergunningverlening op grond van de Nbw 1998 voor (met name) de zogenaamde interimuitbreiders.	Tekst vervalt.
Ontwerpbeheerplan, paragraaf 4.1, bladzijde 38, voetnoot 4	Hiervoor gelden een voorwaarde en een uitzondering. De voorwaarde is: de vrijstelling van vergunningplicht voor activiteiten die stikstofdepositie veroorzaken is alleen van toepassing voor zover deze niet in strijd is met de PAS. Voor de uitzondering: zie onder het kopje De Utrechtse situatie in hoofdstuk 4.1.	Tekst vervalt.
Ontwerpbeheerplan, paragraaf 4.2, bladzijde 38/39	Op nationaal niveau is een systematiek in voorbereiding voor het oplossen van de stikstofproblematiek: de Programmatische Aanpak Stikstof (PAS). De essentie van de PAS is het terugdringen van de stikstofdepositie op landelijk, provinciaal en gebiedsniveau om de achteruitgang van de biodiversiteit een halt toe te roepen, waarbij een duurzame economische	Op nationaal niveau is een systematiek ontwikkeld voor het oplossen van de stikstofproblematiek: de Programmatische Aanpak Stikstof (PAS). Deze verbindt ecologie en economie. Het doel is het beschermen en ontwikkelen van kwetsbare, voor stikstof gevoelige natuur, terwijl tegelijkertijd economische

	<p>ontwikkeling mogelijk moet blijven. De PAS is nog niet wettelijk verankerd in de Nbw 1998; dat gebeurt naar verwachting in 2014. Daarom kan beoordeling van stikstofveroorzakende activiteiten nog niet plaatsvinden met behulp van de PAS. Bij dit beheerplan hebben we wel al gebruik gemaakt van analyses van o.a. instandhoudingsmaatregelen die zijn opgesteld ten behoeve van de PAS (herstelstrategieën). Ook hebben wij gebruik gemaakt van het rekenmodel dat te zijner tijd bij de PAS zal worden gebruikt (Aerius). Dit wordt hierna verder toegelicht.</p> <p>Bij de beoordeling van stikstofveroorzakende activiteiten is de stikstofgevoeligheid van elk habitatype bepalend. Niet elk habitatype is even gevoelig voor stikstofdepositie. Per habitatype is een kritische depositiewaarde bepaald. Als de stikstofdepositie hoger is dan deze waarde, kan het risico van significante aantasting van het habitatype niet worden uitgesloten. Dit als gevolg van de vermestende en/of verzurende invloed van de stikstofdepositie. De beoordeling houdt ook rekening met de habitatrictlijnsoorten die gevoelig zijn voor stikstof door het leefgebied van deze soorten te koppelen aan habitattypen.</p> <p>Voor het berekenen van de stikstofdepositie die door het huidig gebruik in de Nieuwkoopse Plassen en De Haeck wordt veroorzaakt (per 1 januari 2012) is als gezegd gebruik gemaakt van het Aerius model. Aerius berekent de stikstofdepositie op een gebied op basis van een aantal bronbestanden, waaronder emissiegegevens van de sectoren industrie, landbouw en wegverkeer. Als een bron van stikstof verandert (bijvoorbeeld door een uitbreiding van een bedrijf), kan Aerius de gevolgen van deze verandering voor de stikstofdepositie op een gebied berekenen. Zie voor meer informatie over Aerius ook de</p>	<p>ontwikkelingen mogelijk blijven. Aanleiding voor het Programma Aanpak Stikstof 2015-2021 is het gegeven dat in veel Natura 2000-gebieden overbelasting van stikstofdepositie een groot probleem is voor de realisatie van de instandhoudingsdoelstellingen voor de voor stikstof gevoelige natuur in die gebieden waartoe Nederland zich op grond van de Vogelrichtlijn en de Habitatrictlijn verplicht heeft.</p> <p>Aangezien de stikstofproblematiek niet alleen wordt veroorzaakt door bronnen in de nabijheid van een Natura 2000-gebied, maar ook door bronnen ver buiten Natura 2000-gebieden, is er door alle betrokken overheden op provinciaal en rijksniveau een gezamenlijke, samenhangende programmatische aanpak ontwikkeld. Deze aanpak bestaat uit brongerichte maatregelen en gebiedsspecifieke effectgerichte herstelmaatregelen. Als gevolg van de verbetering van de draagkracht van de natuur door de daling van de stikstofdepositie en de in het Programma Aanpak Stikstof 2015-2021 opgenomen herstelmaatregelen kunnen in en rondom de Natura 2000-gebieden economische activiteiten, zoals bedrijfsuitbreidingen, worden toegelaten die stikstofdepositie veroorzaken. Hiertoe voorziet het programma in zogenoemde 'ontwikkelingsruimte'.</p> <p>Met de inwerkingtreding van het PAS-programma treedt een nieuw wettelijk regime voor vergunningverlening in werking (o.a. toedeling van ontwikkelingsruimte conform het PAS-programma, zie ook paragraaf 5.1.3). Vergunningaanvragen die nog zijn ingediend voorafgaand aan de inwerkingtreding van het PAS-programma kunnen, wanneer wordt voldaan aan de voorwaarden van het overgangsrecht zoals neergelegd in de Nbw 1998 (zie o.a. artikel 67a), onder het voorheen geldende regime worden afgedaan (al dan niet met toepassing</p>
--	---	--

	<p>internetsite http://pas.natura2000.nl/files/pas-brochure.pdf</p> <p>Het grootste deel van de stikstofdepositie in Nieuwkoopse Plassen en De Haeck is afkomstig uit achtergronddepositie (neerslag van stikstofbronnen op grote afstand) en het buitenland. Deze twee 'bronnen' zijn verantwoordelijk voor ongeveer twee derde van de stikstofdepositie. De regionale landbouw (binnen 10 km-zone) is verantwoordelijk voor ongeveer 19% van de totale stikstofdepositie.</p>	<p>van de Utrechtse Verordening veehouderij, stikstof en Natura 2000 Provincie Utrecht 2012).</p>
<p>Ontwerpbeheerplan, paragraaf 4.2, kader, bladzijde 39</p>	<p>Kader in de linkerkolom met tekst over Veenmosrietland en stikstof Nieuwkoopse Plassen en De Haeck</p>	<p>Het kader blijft ongewijzigd gehandhaafd en wordt bij de heropmaak van paragraaf 4.2 geplaatst na/onder het kopje <i>Onderzoek instandhoudingsmaatregelen</i></p>
<p>Ontwerpbeheerplan, paragraaf 4.2, bladzijde 40</p>	<p>Gezien de aard van de maatregelen zijn er voldoende mogelijkheden om, als instandhoudingsdoelstellingen in gevaar (dreigen te) komen, maatregelen te intensiveren (bijvoorbeeld extra hectares zomermaaien).</p>	<p>Gezien de aard van de maatregelen zijn er voldoende mogelijkheden om, als instandhoudingsdoelstellingen in gevaar (dreigen te) komen, maatregelen te intensiveren (bijvoorbeeld extra hectares zomermaaien).</p> <p>Conclusie passende beoordeling Programma Aanpak Stikstof 2015-2021 voor huidig gebruik Het PAS-programma bevat per gebied en op generiek niveau een integrale passende beoordeling van de brongerichte en gebiedsgerichte maatregelen voor de aanpak van de stikstofproblematiek die worden getroffen in en nabij een Natura 2000-gebied die onderdeel zijn van de PAS (alle Natura 2000-gebieden met stikstofgevoelige natuurwaarden). De integrale beoordeling brengt mee dat het aspect stikstof voor een Natura 2000-gebied geheel is afgewogen. In de passende beoordeling bij het PAS-programma, waar de gebiedsanalyse van Nieuwkoopse Plassen en de Haeck een onderdeel van is, zijn (met behulp van instrument AERIUS) ook de stikstofeffecten beoordeeld van al het huidig gebruik op de peildatum 1 januari 2015.</p>

		<p>Op grond van de passende beoordeling van het PAS-programma wordt geconcludeerd dat het huidig gebruik op de peildatum 1 januari 2015 (voor wat stikstofdepositie betreft) geen significante verstoring of verslechtering van Natura 2000-instandhoudingsdoelstellingen veroorzaakt, mits de herstelmaatregelen die onderdeel vormen van de passende beoordeling worden uitgevoerd. Dit is door vaststelling van het PAS-programma geborgd en in dit beheerplan (verder) uitgewerkt.</p> <p>Hiermee biedt de passende beoordeling van de PAS voor stikstofdepositie de ecologische onderbouwing om het huidig gebruik op de peildatum 1 januari 2015 uit te zonderen van de vergunningplicht (op grond van artikel 19d, tweede lid, van de Nbw 1998).</p>
<p>Ontwerpbeheerplan, paragraaf 4.2, bladzijde 40/41</p>	<p><i>Interimmers-problematiek</i></p> <p>Aan het begin van deze paragraaf 4.2 is al uiteengezet dat de stikstofkwestie de regio bezig houdt. Een bijzonder probleem dat daarbij speelt, betreft de problematiek van de zogenaamde "interimmers". Dit zijn ondernemers, vooral agrariërs, die als gevolg van de niet tijdige implementatie van de Habitatrichtlijn al geruime tijd in onzekerheid verkeren over de rechtmatigheid van hun activiteiten terwijl zij over alle destijds benodigde vergunningen beschikken. Het gaat meer specifiek om bedrijven die in de periode na 14 februari 1997 (het moment waarop het gebied Nieuwkoopse Plassen is aangewezen als speciale beschermingszone in de zin van de Vogelrichtlijn) in bedrijfsomvang (bijvoorbeeld dieraantallen) en stikstofdepositie op het gebied Nieuwkoopse Plassen en De Haeck zijn toegenomen. Het beheerplan maakt een einde aan de onzekerheid voor (onder andere) deze bedrijven. Dit wordt als volgt toegelicht.</p>	<p><i>Interimmers</i></p> <p>Aan het begin van deze paragraaf 4.2 is al uiteengezet dat de stikstofkwestie de regio bezig houdt. Een bijzonder probleem dat daarbij speelt, betreft de problematiek van de zogenaamde "interimmers". Dit zijn ondernemers, vooral agrariërs, die als gevolg van de niet tijdige implementatie van de Habitatrichtlijn al geruime tijd in onzekerheid verkeren over de rechtmatigheid van hun activiteiten terwijl zij over alle destijds benodigde vergunningen beschikken. Het gaat meer specifiek om bedrijven die in de periode na 14 februari 1997 (het moment waarop het gebied Nieuwkoopse Plassen is aangewezen als speciale beschermingszone in de zin van de Vogelrichtlijn) in bedrijfsomvang (bijvoorbeeld dieraantallen) en stikstofdepositie op het gebied Nieuwkoopse Plassen en De Haeck zijn toegenomen. Het beheerplan maakt een einde aan de onzekerheid voor (onder andere) deze bedrijven. Dit wordt als volgt toegelicht.</p>

	<p>In het beheerplan is het (feitelijk) huidig gebruik, waaronder ook dat van de interimmers (passend) beoordeeld. Hierbij is een peildatum gehanteerd van 1 januari 2012. Na vaststelling van het beheerplan is dit beoordeelde feitelijke gebruik uitgezonderd van de vergunningplicht ingevolge het bepaalde in artikel 19d, tweede lid, van de Nbw 1998. Hierbij gelden wel voorwaarden en beperkingen (zie paragraaf 4.1 en 4.3). Daarbij is goed het volgende op te merken.</p> <p>Zoals eerder in paragraaf 4.1 is opgemerkt, is ten tijde van de voorbereiding van dit beheerplan, de programmatische aanpak stikstof in voorbereiding (geweest). Ook in dat verband zijn en worden oplossingen voorbereid voor de stikstofproblematiek met inbegrip van het (deel)probleem van de interimmers. De wetgever heeft aanvankelijk gekeken naar een uitzondering op de vergunningplicht voor de interimmers, gemotiveerd vanuit een juridische redenering. Deze juridische redenering kwam er kort samengevat op neer dat de Habitatrictlijn voorafgaand aan de implementatie in ons nationale bestel rechtstreeks heeft gewerkt en dus getoetst is of had moeten worden bij toestemmingen op grond van de Hinderwet en de Wet milieubeheer. Nu deze toestemmingen van interimmers formele rechtskracht hebben, zo was de redenering, zou een uitzondering op de vergunningplicht van de Nbw 1998 gerechtvaardigd zijn. De Afdeling advisering van de Raad van State heeft echter geoordeeld dat deze uitzondering in strijd is met de Habitatrictlijn; er geldt een verplichting om projecten (waartoe ook activiteiten van interimmers worden gerekend) passend te beoordelen. Om die reden wordt (ook) op provinciaal en op rijksniveau gewerkt aan een alternatieve oplossing die wel "Habitatrictlijn-proof" is. Hiervoor is op zijn minst noodzakelijk dat het gebruik (voor zover het projecten zijn in de zin van de Habitatrictlijn) passend wordt beoordeeld.</p>	<p>In de passende beoordeling bij het PAS-programma, waarvan de gebiedsanalyse van Nieuwkoopse Plassen en De Haeck een onderdeel is, is het huidig gebruik op peildatum 1 januari 2015, waaronder ook dat van interimmers, passend beoordeeld. Ten aanzien van het huidig gebruik (dus ook dat van interimmers) kan op grond hiervan worden geconcludeerd dat er geen significante verstoring of verslechtering van Natura 2000 instandhoudingsdoelstellingen aan de orde is.</p> <p>In het PAS-programma is overwogen dat het aan het desbetreffende bevoegde gezag voor de vergunningverlening zelf is om beleid te bepalen ten aanzien van het legaliseren van deze situaties. Wij kiezen ervoor om interimmers met stikstofdeposities op het Natura 2000-gebied Nieuwkoopse Plassen en De Haeck door middel van dit beheerplan (en de daaraan ten grondslag liggende passende beoordeling) uit te zonderen van de vergunningplicht conform artikel 19d, tweede lid, van de Nbw 1998. Door de uitzondering op de vergunningplicht die met de vaststelling van het beheerplan ontstaat, is het niet nodig om individuele vergunningen te verlenen. Deze aanpak heeft het belangrijke voordeel dat het een aanzienlijke beperking van de werklust meebrengt, zowel aan de kant van de bedrijven (deze hoeven niet zelf met een onderbouwde aanvraag inclusief passende beoordeling te komen) als aan de kant van de overheid (er is geen noodzaak tot het alsnog verlenen van honderden individuele vergunningen) zonder dat wordt ingeboet op kwaliteit. Ook bij het alternatief van individuele vergunningverlening zou namelijk dezelfde passende beoordeling bij het PAS-programma grondslag (kunnen) zijn voor de beoordeling.</p>
--	---	--

	<p>Bij het opstellen van onderhavig beheerplan is de kritiek van de Afdeling advisering van de Raad van State ter harte genomen en is het uitgangspunt dat (wel) een passende beoordeling wordt gemaakt. De passende beoordeling ziet op het huidig gebruik (waaronder ook het gebruik van interimmers) met een peildatum van 1 januari 2012. Al het gebruik dat op deze datum feitelijk heeft plaats gevonden, is passend beoordeeld. Hierbij is onder meer gebruik gemaakt van het model Aerius en van de gebiedsanalyse die is opgesteld in het kader van de programmatische aanpak stikstof. Het Aeriusmodel berekent stikstofdepositie op een gebied op basis van verschillende bronbestanden waaronder emissiegegevens van de sector landbouw. Deze worden gebaseerd op de jaarlijkse metingen die precieze informatie bevatten over de activiteiten van alle individuele agrariërs in en om het gebied met een mogelijk (significant) effect op Nieuwkoopse Plassen en De Haeck. Zo kan op basis van het model nauwkeurig worden gespecificeerd (en dus achterhaald) hoeveel dieren per agrariër werden gehouden op de peildatum. In zoverre omvat de passende beoordeling een beoordeling van alle activiteiten van de <i>individuele agrariërs en andere ondernemers</i>. Ons inziens is deze aanpak waarbij naar alle stikstofdepositie wordt gekeken bij uitstek geschikt voor de beoordeling van de effecten ervan omdat de stikstofdepositie van alle bronnen gezamenlijk relevant en maatgevend is voor de vraag of instandhoudingsdoelstellingen kunnen worden bereikt.</p> <p>Door de uitzondering op de vergunningplicht die na vaststelling van het beheerplan ontstaat, is het niet nodig om individuele vergunningen te verlenen. Wij kiezen met dit beheerplan dus voor een andere route dan de route van individuele vergunningverlening. Er wordt gebruik gemaakt van de wettelijke mogelijkheid een uitzondering te maken op de</p>	<p>Betreffende de omvang van de uit hoofde van dit beheerplan van de vergunningplicht uitgezonderde stikstofdeposities is nog het volgende van belang. De omvang van de stikstofdepositie op de peildatum 1 januari 2015 waarvoor geen vergunningplicht geldt (en ingevolge het PAS-programma ook bij latere wijzigingen of uitbreidingen geen ontwikkelingsruimte is benodigd) is de stikstofdepositie die in de periode van 1 januari 2012 tot en met 31 december 2014 per kalenderjaar ten hoogste werd veroorzaakt als gevolg van hetgeen daadwerkelijk werd verricht dan wel plaatsvond binnen de kaders van een omgevingsvergunning voor een activiteit als bedoeld in artikel 2.1, eerste lid, onderdeel e of i, van de Wabo, of een vergunning of melding krachtens de Wet milieubeheer of Hinderwet (zie artikel 5, vijfde en zesde lid, van de Ontwerp Regeling programmatische aanpak stikstof).</p> <p>Gebruik waarvoor krachtens een andere wettelijke regelingen dan de Nbw 1998 een vergunning of toestemming is verleend of waarvoor een melding is gedaan (bijvoorbeeld de Wet milieubeheer, de Hinderwet, de Wabo, het Besluit melkrundveehouderijen, Besluit landbouw enzovoorts), maar dat op de peildatum niet feitelijk heeft plaatsgevonden, is voor wat stikstofdepositie betreft niet beoordeeld in het kader van het PAS-programma en de daarbij behorende passende beoordeling en (in het verlengde daarvan) dit beheerplan. Dientengevolge valt dit (op basis van andere wettelijke grondslag dan de Nbw 1998) vergund gebruik niet onder de uitzondering op de vergunningplicht ex artikel 19d, tweede lid, van de Nbw 1998. Voor deze uitbreidingen is het reguliere vergunningenregime van de Nbw 1998 van toepassing en dient in voorkomend geval conform de</p>
--	---	--

	<p>vergunningplicht. De wettelijke basis hiervoor is gelegen in de artikelen 19a, eerste, derde en tiende lid, en artikel 19d, tweede lid, van de Nbw 1998. Er wordt in het licht van het voorgaande voldaan aan de voorwaarden voor toepassing van voornoemde bepalingen te weten: een passende beoordeling van de projecten die – kort gezegd – niet noodzakelijk zijn voor het beheer van het gebied maar die wel significante gevolgen kunnen hebben. De passende beoordeling heeft uitgewezen dat deze projecten (bezien in samenhang met andere handelingen maar ook met de instandhoudingsmaatregelen die worden getroffen in het gebied) de instandhoudingsdoelstellingen niet in gevaar brengen en kunnen worden voortgezet.</p> <p>Het conform deze aanpak middels een beheerplan van de vergunningplicht uitzonderen van projecten en andere handelingen (onder verwijzing naar een passende beoordeling waarin een en ander in gezamenlijkheid is beoordeeld) is dus gebaseerd op de Nbw 1998, wordt in de (beheerplan)praktijk veelvuldig toegepast en is blijkens jurisprudentie van de Afdeling bestuursrechtspraak van de Raad van State (o.a. met betrekking tot het beheerplan Voordelta) niet ongeoorloofd. De aanpak is niet in strijd met nationale of internationale regelgeving (waaronder de Habitatrichtlijn). Daarbij benadrukken wij op deze plaats nogmaals dat de generieke informatie uit Aeries die aan de beoordeling ten grondslag ligt, alle individuele componenten van afzonderlijke agrariërs omvat. Deze aanpak heeft het belangrijke voordeel dat het een aanzienlijke beperking van de werklast met zich meebrengt, zowel aan de kant van de bedrijven (deze hoeven niet zelf met een onderbouwde aanvraag inclusief passende beoordeling te komen) als aan de kant van de overheid (er is geen noodzaak tot het alsnog verlenen van honderden individuele vergunningen) zonder dat wordt ingeboet op kwaliteit. Ook bij het alternatief</p>	<p>wettelijke bepalingen een melding te worden gedaan dan wel een Nbw-vergunning te worden aangevraagd.</p>
--	--	--

	<p>van individuele vergunningverlening zou namelijk dezelfde informatie uit Aeries grondslag (kunnen) zijn voor de beoordeling.</p> <p>Tot slot nog een enkele kanttekening; beschikt een interimmer (of een bedrijf dat niet binnen deze groep valt maar waarvan wel het huidig gebruik is beoordeeld nu een peildatum is gehanteerd van 1 januari 2012) al over een Nbw-vergunning, dan blijft deze rechtsgeldig en kan het hiermee vergunde gebruik worden voortgezet. Verder geldt, als gezegd, voor handelingen die na de peildatum van 1 januari 2012 zijn aangevangen of gewijzigd, nog altijd het reguliere vergunningenregime van de Nbw 1998. Voor zover zich bedrijven melden die na 1 januari 2012 zijn gewijzigd, dan kunnen de in het kader van dit beheerplan beoordeelde activiteiten (wel) meegenomen worden in de daarvoor benodigde Nbw-vergunning.</p>	
Ontwerpbeheerplan, paragraaf 4.3, bladzijde 41, voetnoot 6	<p>Hiervoor gelden een voorwaarde en een uitzondering. De voorwaarde is: de vrijstelling van vergunningplicht voor activiteiten die stikstofdepositie veroorzaken is alleen van toepassing voor zover deze niet in strijd is met de PAS. Voor de uitzondering: zie onder het kopje De Utrechtse situatie in hoofdstuk 4.1.</p>	Tekst vervalt.
Ontwerpbeheerplan, paragraaf 4.3, tabel 4.1, bladzijde 42	<p>Stikstofemissie</p> <p>Uitvoering herstelstrategieën (beheerplan hoofdstuk 5, bijlagenrapport voorbereidend onderzoek beheerplan bijlagen O4-2 t/m-O4-7)</p> <p>Let op: bovenstaande tekst komt twee keer in de tabel voor en wordt twee keer vervangen door nevenstaande tekst.</p>	<p>Stikstofemissie</p> <p>Uitvoering Programma Aanpak Stikstof (generieke bronmaatregelen, natuurherstelmaatregelen Nieuwkoopse Plassen en De Haeck, bijsturing waar nodig op basis van monitoring)</p>
Ontwerpbeheerplan, paragraaf 4.3, tabel 4.1, bladzijde 42	<p>NB. De peildatum voor huidig gebruik is 1 januari 2012.</p>	<p>NB. De peildatum voor huidig gebruik is 1 januari 2015.</p>
Ontwerpbeheerplan, paragraaf 4.3, tabel 4.1, bladzijde 42, voetnoot 7	<p>Hiervoor gelden een voorwaarde en een uitzondering. De voorwaarde is: de vrijstelling van vergunningplicht voor activiteiten die stikstofdepositie veroorzaken is alleen van toepassing voor zover deze niet in strijd is met de PAS. Voor de uitzondering: zie onder het kopje De Utrechtse situatie in hoofdstuk 4.1.</p>	Tekst vervalt.

Ontwerpbeheerplan, paragraaf 4.3, tabel 4.1, bladzijde 42, voetnoot 8	Idem.	Tekst vervalt.
Ontwerpbeheerplan, paragraaf 4.4.2, bladzijde 45	<i>Overige natuurbeheer</i>	Overig natuurbeheer
Ontwerpbeheerplan, paragraaf 4.4.2, bladzijde 45	<ul style="list-style-type: none"> ■ Materiaal en materieel mogen niet in het beschermde natuurgebied worden geplaatst, tenzij dat noodzakelijk is voor het uitvoeren van de werkzaamheden. 	<ul style="list-style-type: none"> ■ Materiaal en materieel mogen niet in het beschermde natuurgebied worden geplaatst, tenzij dat noodzakelijk is voor het uitvoeren van de werkzaamheden. ■ De voorwaarden gekoppeld aan de natuurbeheermaatregelen zoals opgenomen in dit beheerplan. Met 'noodzakelijke natuurbeheermaatregelen' worden in het beheerplan en het bijlagenrapport naast 'beheermaatregelen' ook '(natuur)herstelmaatregelen' bedoeld.
Ontwerpbeheerplan, paragraaf 5.1.1, tabel 5.1, bladzijde 48	Tabel 5.1. Totaaloverzicht kosten uitvoering beheerplan 2014 - 2019	Tabel 5.1. Totaaloverzicht kosten uitvoering beheerplan 2015 - 2021
Ontwerpbeheerplan, paragraaf 5.1.1, tabel 5.1, bladzijde 48	13 Gebiedsprogramma Innovatie, Onderzoek en maatregelen PM	13 Gebiedsprogramma Innovatie, Onderzoek en maatregelen € 3.000.000
Ontwerpbeheerplan, paragraaf 5.1.1, tabel 5.1, bladzijde 48	Totaal € 25.272.369	Totaal € 28.272.369 [in de kolom 'Begrote kosten']
Ontwerpbeheerplan, paragraaf 5.1.2, tabel 5.4, bladzijde 51	Maaien (jaarlijks) 183 hectare veenmosrietland en pijpenstrootjerietland	Afvoeren in plaats van verbranden van het sluis in Veenmosrietland (H7140B) en pijpenstrootjerietland
Ontwerpbeheerplan, paragraaf 5.1.2, bladzijde 51	<p><i>6. Herstelstrategieën</i></p> <p>Voor de uitvoering van de herstelstrategieën stelt de provincie Zuid-Holland uitvoeringsovereenkomsten op met Natuurmonumenten en Staatsbosbeheer (de terreinbeheerders). In onderstaande tabel leest om welke maatregelen het gaat.</p>	<p><i>6. Herstelstrategieën</i></p> <p>Voor de uitvoering van de herstelstrategieën stelt de provincie Zuid-Holland uitvoeringsovereenkomsten op met Natuurmonumenten en Staatsbosbeheer. Ook particuliere terreinbeheerders kunnen herstelmaatregelen uitvoeren en daartoe uitvoeringsovereenkomsten aangaan met de provincie Zuid-Holland. In onderstaande tabel leest om welke maatregelen het gaat.</p>

<p>Ontwerpbeheerplan, paragraaf 5.1.2, bladzijde 51</p>	<p>In de periode tot en met 2014 wordt op eigendommen van Natuurmonumenten waar nu nog mos op habitatype veenmosrietland mag worden getrokken, dit mostrekken in samenwerking met mostrekkers afgebouwd. Ter compensatie worden elders percelen ingericht voor het mostrekken. Het beheer wordt hier dan aangepast, zodat de opbrengst wordt geoptimaliseerd.</p>	<p>In de periode tot en met 2014 is op eigendommen van Natuurmonumenten mos op habitatype veenmosrietland getrokken. Dit mostrekken is in samenwerking met de mostrekkers afgebouwd. Ter compensatie zijn elders percelen ingericht voor het mostrekken. Het beheer is hier aangepast, zodat de opbrengst is geoptimaliseerd.</p>
<p>Ontwerpbeheerplan, paragraaf 5.1.2, bladzijde 51</p>	<p><i>11. Handhaving</i> Onder regie van de Omgevingsdienst Zuid-Holland Zuid wordt een handhavingsplan opgesteld, zie ook hoofdstuk 6.2.</p>	<p><i>11. Handhaving</i> Onder regie van de Omgevingsdienst Zuid-Holland Zuid is een handhavingsplan opgesteld, zie ook hoofdstuk 6.2.</p>
<p>Ontwerpbeheerplan, paragraaf 5.1.2, bladzijde 52</p>	<p>Er wordt een onafhankelijke begeleidingscommissie ingesteld, zie hoofdstuk 8 van dit beheerplan.</p>	<p>Er is een onafhankelijke begeleidingscommissie ingesteld, zie hoofdstuk 8 van dit beheerplan.</p>
<p>Ontwerpbeheerplan, paragraaf 5.1.3, bladzijde 52</p>	<p>5.1.3 Ontwikkelingsruimte 2014 - 2019 Als de hoeveelheid stikstof in een Natura 2000-gebied genoeg daalt of als er voldoende herstel- en effectgerichte maatregelen zijn, biedt de PAS de mogelijkheid om ontwikkelingsruimte toe te delen. De ontwikkelingsruimte vormt het kader waarbinnen nieuwe economische ontwikkelingen en economische groei mogelijk zijn. Op rijksniveau wordt de ontwikkelruimte verdeeld over 2 segmenten:</p> <ul style="list-style-type: none"> ■ Segment 1 betreft grote landelijke projecten, waarvoor vooraf ontwikkelingsruimte wordt gereserveerd, bijvoorbeeld de luchthaven Schiphol. ■ Segment 2 betreft alle overige activiteiten. <p>Vaststellen en toedelen van ontwikkelingsruimte in de Nieuwkoopse Plassen en De Haeck is een taak van het bevoegd gezag, in dit geval de provincie Zuid-Holland. Als de stikstofuitstoot van een nieuwe activiteit onder een nog bij Ministeriële Regeling vast te stellen grenswaarde ligt, is geen vergunning nodig. Ook daar waar vergunde rechten voor 7 december 2004 zijn verkregen geldt een uitzondering¹⁰.</p> <p>Figuur 5.2 geeft een voorlopige indicatie van de beschikbare ontwikkelingsruimte in het gebied. Een definitief beeld komt in</p>	<p>5.1.3 Ontwikkelingsruimte 2015 - 2021 Door de trendmatige daling van de stikstofdepositie als gevolg van vaststaand beleid en de verdere daling die wordt bereikt met de brongerichte maatregelen, vermindert de overbelasting door stikstof in de Natura 2000-gebieden. Deze vermindering van de stikstofdepositie draagt bij aan het behalen van de instandhoudingsdoelstellingen voor de voor stikstof gevoelige habitattypen en leefgebieden in de Natura 2000-gebieden die in het programma zijn opgenomen. Voor elk van deze gebieden is in de PAS-gebiedsanalyses, die deel uitmaken van de PAS, de conclusie getrokken dat, gezien deze depositiedaling alsook de geplande herstelmaatregelen, de instandhoudingsdoelstellingen op termijn kunnen worden gerealiseerd en dat intussen geen verslechtering van de kwaliteit van de voor stikstof gevoelige habitattypen en leefgebieden van soorten optreedt. Door de vermindering van de stikstofdepositie is er ook ruimte voor economische ontwikkelingen. De PAS maakt daartoe 'depositieruimte' en 'ontwikkelingsruimte' beschikbaar voor activiteiten die stikstofdepositie veroorzaken. Deze depositieruimte en ontwikkelingsruimte zijn betrokken bij de ecologische beoordeling in de PAS-</p>

	<p>2014 beschikbaar. Bij de inwerkingtreding van de PAS vindt een periodieke actualisatie plaats. Uit het kaartje blijkt dat er voldoende ontwikkelingsruimte in het gebied aanwezig is. Hoe en op welk schaalniveau (per celletje, gebiedsgemiddeld of anders) de beoordeling van een aanvraag voor ontwikkelingsruimte plaatsvindt, zal het ministerie nog opnemen in de Ministeriële Regeling.</p> <p>Aan welke eisen moet worden voldaan om in aanmerking te komen voor ontwikkelingsruimte zal de provincie Zuid-Holland vastleggen in een provinciale beleidsregel of verordening. Zo wil de provincie o.a. voorkomen dat ondernemers ontwikkelingsruimte aanvragen die niet direct gebruikt wordt of dat één nieuwe grote aanvraag zoveel ruimte gebruikt dat er onvoldoende overblijft voor andere initiatieven. De provincies werken zoveel mogelijk samen bij het opstellen van deze beleidsregels of verordening. Deze beleidsregels of verordening treden tegelijk met de PAS in werking.</p>	<p>gebiedsanalyses.</p> <p>De totale hoeveelheid stikstofdepositie die voor de groei van bestaande activiteiten en nieuwe economische ontwikkelingen beschikbaar is, is de zogenoemde 'depositieruimte'. Hiervan kan een gedeelte in de vorm van zogenoemde 'ontwikkelingsruimte' door het bevoegd gezag worden toegekend aan activiteiten die een zodanige stikstofdepositie veroorzaken op een voor stikstofgevoelige habitatype of leefgebied van soorten in een Natura 2000-gebied dat er voor die activiteit vooraf toestemming is vereist. Gedacht kan worden aan bijvoorbeeld de vestiging of uitbreiding van een veehouderijbedrijf in of nabij een Natura 2000-gebied, de aanleg of verbreding van een weg nabij een Natura 2000-gebied of de vestiging van een industriële activiteit die stikstof emitteert in de nabijheid van een Natura 2000-gebied. Een ander deel van de depositieruimte is beschikbaar voor autonome ontwikkelingen en voor activiteiten waarvoor geen toestemming hoeft te worden verleend. Hierbij gaat het om algemene maatschappelijke ontwikkelingen, zoals bevolkingsgroei (woningen, verwarming) en de groei van het autogebruik. Verder kan het gaan om activiteiten die vallen onder zogeheten 'grenswaarden' of om activiteiten die een stikstofdepositie veroorzaken die slechts tijdelijk is en van zo geringe aard dat een verslechtering van de habitattypen en leefgebieden op voorhand is uitgesloten. Hierbij valt te denken aan activiteiten die weliswaar stikstof emitteren maar die op relatief grote afstand van een Natura 2000-gebied plaatsvinden of aan tijdelijke werkzaamheden met een gemotoriseerd apparaat in de nabijheid van een Natura 2000-gebied.</p> <p>Aan welke eisen moet worden voldaan om in aanmerking te komen voor</p>
--	---	---

		ontwikkelingsruimte is door de provincie Zuid-Holland vastgelegd in een provinciale beleidsregel. Zo wil de provincie o.a. voorkomen dat ondernemers ontwikkelingsruimte aanvragen die niet direct gebruikt wordt of dat één nieuwe grote aanvraag zoveel ruimte gebruikt dat er onvoldoende overblijft voor andere initiatieven.
Ontwerpbeheerplan, paragraaf 5.1.3, bladzijde 52	Figuur 5.2	Deze figuur vervalt.
Ontwerpbeheerplan, paragraaf 5.2, bladzijde 52	5.2 Doorkijk na 2019	5.2 Doorkijk na 2021
Ontwerpbeheerplan, paragraaf 5.2, bladzijde 52	Hieronder leest u de maatregelen na 2019 die zijn gericht op uitbreiding en verdere kwaliteitsverbetering van de natuur.	Hieronder leest u de maatregelen na 2021 die zijn gericht op uitbreiding en verdere kwaliteitsverbetering van de natuur.
Ontwerpbeheerplan, paragraaf 5.2, tabel 5.5, bladzijde 53	Tabel 5.5. Overzicht maatregelen na 2019	Tabel 5.5. Overzicht maatregelen na 2021
Ontwerpbeheerplan, paragraaf 5.2, tabel 5.5, bladzijde 53	SNL, budget Programmatische Aanpak Stikstof (totaalkosten PAS € 14,1 minus kosten € 4,7 in 2014 -2019)	SNL, budget Programmatische Aanpak Stikstof (totaalkosten PAS € 14,1 miljoen minus kosten € 4,7 miljoen in 2015 - 2021)
Ontwerpbeheerplan, paragraaf 5.2, bladzijde 53	In De Haeck worden de mogelijkheden voor herstel van blauwgrasland onderzocht door experimenteel en op heel kleine schaal te plaggen.	In de gebieden in en rond het Hazeleger worden de mogelijkheden voor herstel van blauwgrasland onderzocht door experimenteel en op heel kleine schaal te plaggen.
Ontwerpbeheerplan, paragraaf 6.1, bladzijde 56	Document voor vegetatiekartering (2013).	Document voor vegetatiekartering (2013).
Ontwerpbeheerplan, paragraaf 6.1, bladzijde 56	In het kader van de PAS wordt landelijk de stikstofgerelateerde monitoringopgave bepaald. Wanneer dit beschikbaar is, dan wordt dat ook van toepassing voor Nieuwkoopse Plassen.	Het Programma Aanpak Stikstof voorziet in het landelijke kader voor de monitoring van stikstofgevoelige natuurwaarden, herstelmaatregelen en stikstofdepositie (wat moet hoe vaak worden gemonitord?) en de bijsturing. Provincie Zuid-Holland werkt de onderdelen natuurwaarden en herstelmaatregelen concreet uit voor de verschillende Natura 2000-gebieden. De stikstofdepositie wordt gemonitord via AERIUS.
Ontwerpbeheerplan, paragraaf 6.2, bladzijde 57	6.2 Toezicht en handhaving De omgevingsdienst Zuid-Holland Zuid stelt een handhavingsplan op. De verwachting is dat dit eind 2013 gereed is.	6.2 Toezicht en handhaving De omgevingsdienst Zuid-Holland Zuid heeft een handhavingsplan opgesteld.

<p>Ontwerpbeheerplan, paragraaf 7.1, bladzijde 58</p>	<p>In hoofdstuk 3.3.1 leidt tot de volgende onderzoeksvoorstellen: Aanpassen aan eisen vanuit Natura 2000, KRW, mestwetgeving et cetera vraagt om innovatie.</p>	<p>De vraagstukken die worden beschreven in hoofdstuk 3.3.1 leiden tot de volgende onderzoeksvoorstellen. Aanpassen aan de eisen van Natura 2000, KRW, mestwetgeving enzovoorts, vraagt om innovatie.</p>
<p>Ontwerpbeheerplan, paragraaf 7.2, bladzijde 58</p>	<p>De beschrijving van rietsnijden en rietteelt in hoofdstuk 3.3.2 leidt tot de volgende onderzoeksvoorstellen:</p>	<p>De vraagstukken die worden beschreven in hoofdstuk 3.3.2 leiden tot de volgende onderzoeksvoorstellen:</p>
<p>Ontwerpbeheerplan, paragraaf 7.2, bladzijde 58</p>	<p><i>Onderzoek samenwerkingsvorm particuliere eigenaren t.b.v. beheersubsidies</i> Momenteel verricht de Vereniging Gronden Watereigenaren onderzoek naar de mogelijkheid om namens de particulieren beheersubsidie te kunnen aanvragen. De uitkomsten van dit onderzoek zijn de basis voor vervolgactiviteiten.</p>	<p>Tekst vervalt.</p>
<p>Ontwerpbeheerplan, paragraaf 7.3, bladzijde 59/60</p>	<p>7.3 Onderdeel Recreatie Op basis van de beschrijving van Recreatie in hoofdstuk 3.3.3, concludeert de sector dat de aantrekkelijkheid van de waterrecreatie de nodige aandacht vraagt. De recreatiesector komt met de volgende voorstellen:</p> <p><i>1. Eenheid bebording</i> Er dient meer eenheid te komen in de bebording van de routes over water en land. Juist door de toename van dagrecreanten, is het gebruik van nationaal erkende bebording van groot belang. Immers, herkenbare bebording (bijvoorbeeld inrij/invaarverbod) maakt het ook voor iemand die een dagje komt varen makkelijker om zich aan de regels te houden.</p> <p><i>2. Voorzieningen watersport</i> Bij een toename van natuurvriendelijke recreatie dienen voorzieningen te worden gerealiseerd, die daartoe bijdragen, zoals een vuilwaterstation of een tankstation voor boten. Nader onderzoek is nodig om te bekijken of en hoe deze voorzieningen rendabel geëxploiteerd kunnen worden.</p> <p><i>3. Tweede doorvaart Noordplas - Meije</i> Verkenning naar de mogelijkheid voor het realiseren van een tweede doorvaart vanaf de Noorderplas naar de Meije. De verkenning is allereerst bedoeld om na te gaan of een onderzoek naar de</p>	<p>7.3 Onderdeel Recreatie Op basis van de beschrijving van Recreatie in hoofdstuk 3.3.3, concludeert de sector dat de aantrekkelijkheid van de waterrecreatie de nodige aandacht vraagt. De waterrecreatiesector komt met de volgende voorstellen:</p> <p><i>1. Eenheid bebording</i> Er dient eenheid te komen in de bebording van de routes over het water. Door de toename van dagrecreanten is het gebruik van nationaal erkende bebording van groot belang. Herkenbare bebording zoals aangegeven in het Binnenvaart Politie Reglement (BPR) maakt het ook voor iemand die een dagje komt varen duidelijk aan welke regels hij of zij zich dient te houden. De bebording is op papier uitgewerkt en de waterrecreatiesector heeft de intentie om, in samenwerking met de gemeente Nieuwkoop, deze bebording zo mogelijk vóór het vaarseizoen van 2015 te realiseren.</p> <p><i>2. Voorzieningen watersport</i> Bij een toename van natuurvriendelijke recreatie dienen voorzieningen te worden gerealiseerd, die daaraan kunnen bijdragen, zoals een vuilwaterinnamestation en een brandstoftankstation voor boten. Nader</p>

	<p>haalbaarheid van deze verbinding nu wel zinvol is. Eerder onderzoek wees uit dat zowel door de eigendomsverhoudingen als de kosten realisatie niet haalbaar was.</p> <p>4. Trailerhelling Een trailerhelling voor het te water laten van trailerbare kleine boten, met daarbij voldoende parkeermogelijkheden zal een bijdrage leveren aan het meer gereguleerd gecontroleerd te water laten van deze boten.</p> <p>5. Afstemming bediening bruggen, sluisen, etc. Het blijven inzetten op een nog betere afstemming van de bediening van de kunstwerken, dit in overleg met diverse provincies en waterschappen.</p> <p>6. Optimaliseren zwemgebied Het bestaande zwemgebied verder optimaliseren voor inwoners en bezoekers nabij het te ontwikkelen Meijepark.</p> <p>Deze ontwikkelingen vragen een actieve rol van de recreatiepartners, maar ook van de gemeente Nieuwkoop.</p>	<p>onderzoek of dit nu wel gewenst is, zal noodzakelijk zijn. Ook zal moeten worden nagegaan door wie dit zal worden gerealiseerd. Exploitanten van jachthavens binnen het plassengebied kunnen daartoe niet worden verplicht, daar niet één van de nu bestaande havens aan de verplichtingscriteria voldoet.</p> <p>3. Tweede doorvaart Noordenseplas naar de Meije Verkenning naar de mogelijkheid voor het realiseren van een tweede doorvaart vanaf de Noordenseplas naar de Meije. De verkenning is allereerst bedoeld om na te gaan of een onderzoek naar de haalbaarheid van deze verbinding nu wel zinvol is. Wat milieubelasting betreft zal deze doorvaart alleen maar zijn toe te juichen. Hiermee zal de recreatiedruk in het plassengebied verder worden verminderd, dit door de spreiding van het aantal vaartuigen over een groter gebied. Wel zal aan deze doorvaart een maximale grootte van toe te laten vaartuigen moeten worden verbonden. Deze afmetingen zijn voor andere gebiedsdelen weergegeven in de Algemene Politie Verordening (APV) van de gemeente Nieuwkoop.</p> <p>4. Trailerhelling Een trailerhelling voor het te water laten van trailerbare kleine boten, met daarbij voldoende parkeermogelijkheden zal een bijdrage leveren aan het meer gereguleerd en gecontroleerd te water laten van deze boten,</p> <p>5. Afstemming bediening bruggen, sluisen, etc. Het blijven inzetten op een nog betere afstemming van de bediening van de kunstwerken in het Hollandse Plassengebied, dit in overleg met diverse provincies en waterschappen.</p> <p>6. Optimaliseren zwemgebied Het bestaande zwemgebied verder optimaliseren voor inwoners en bezoekers nabij het te ontwikkelen Meijepark. De eerste woningen zijn gebouwd in de Zuidhoek, de verdere ontwikkeling van het Meijepark krijgt meer vorm.</p>
--	---	--

		Deze ontwikkelingen vragen een actieve rol van de recreatiepartners, maar ook van de gemeente Nieuwkoop.
Ontwerpbeheerplan, hoofdstuk 9, bladzijde 63	Voor behoud en ontwikkeling van Veenmosrietland en een aantal andere habitattypen is het beperken van de stikstofdepositie tot een niveau dat lager is dan de 1295 mol N per hectare per jaar gunstig.	Voor behoud en ontwikkeling van Veenmosrietland en een aantal andere habitattypen is het beperken van de stikstofdepositie tot een niveau dat lager is dan de 1295 mol N per hectare per jaar gunstig.
Ontwerpbeheerplan, hoofdstuk 10, bladzijde 68	Huidig gebruik Bestaand gebruik en – legaal - gebruik dat na 31 maart 2010 is aangevangen tot 1 januari 2012.	Huidig gebruik Bestaand gebruik en – legaal - gebruik dat na 31 maart 2010 is aangevangen tot 1 januari 2015 .
Ontwerpbeheerplan, hoofdstuk 11, bladzijde 73	<i>Van der Winden, J. en R.M.G. van der Hut</i> , 2004. Moerasvogels in De Venen. Bepaling van streefwaarden en oppervlakten moeras voor prioritaire soorten. Vogelbescherming Nederland/Bureau Waardenburg, Zeist/Culemborg.	Tekst vervalt.
Ontwerpbeheerplan, hoofdstuk 12, bladzijde 76	Foto: Platte schijfhoren <i>Bron: Leibniz-Institut für Ostseeforschung Warnemün</i>	Foto: Platte schijfhoren <i>Bron: Leibniz-Institut für Ostseeforschung Warnemünde</i>
Ontwerpbeheerplan, bijlage B2-1, paragraaf 1.1.7, bladzijde 94	Het habitatype komt in de Nieuwkoopse Plassen en De Haeck op een paar plaatsen voor; rond een aantal slotjes tussen de Machinesloot en de Maarten Freekenwei en rondom het Schippersgat.	Het habitatype komt in de Nieuwkoopse Plassen en De Haeck op een paar plaatsen voor, rond een aantal slotjes tussen de Machinesloot en de Maarten Freekenwei en rondom het Schepengaten .
Ontwerpbeheerplan, bijlage B2-1, paragraaf 1.2.1, bladzijde 97	Om deze te verbeteren, zijn inmiddels verschillende maatregelen in uitvoering (KRW en PAS).	Om deze te verbeteren, zijn inmiddels verschillende maatregelen in uitvoering of uitgevoerd (KRW en PAS).
Ontwerpbeheerplan, bijlage B2-1, paragraaf 1.2.2, bladzijde 99	Om deze te verbeteren, zijn inmiddels verschillende maatregelen in uitvoering (KRW en PAS).	Om deze te verbeteren, zijn inmiddels verschillende maatregelen in uitvoering of uitgevoerd (KRW en PAS).
Ontwerpbeheerplan, bijlage B6-1, tabel B6-2.2, bladzijde 126	Tabel B6-2.2	Tabel B6-1.2
Bijlagenrapport (ontwerp), voorpagina, bladzijde 1	Ontwerpbeheerplan Natura 2000-gebied Nieuwkoopse Plassen en De Haeck Periode 2014-2019	Beheerplan Natura 2000-gebied Nieuwkoopse Plassen en De Haeck Periode 2015-2021
Bijlagenrapport (ontwerp), colofon, bladzijde 2	maart 2014	maart 2015
Bijlagenrapport (ontwerp), colofon, bladzijde 2	<i>Druk: De Swart</i>	Tekst vervalt.

Bijlagenrapport (ontwerp), bijlage O2-1, tabel B3.2, bladzijde 10	* In 2010 zijn het melkvioltje en de gevlekte witsnuitlibel weer terug gevonden.	* In 2010 zijn het melkvioltje en de gevlekte witsnuitlibel weer teruggevonden.
Bijlagenrapport (ontwerp), bladzijde 13, 15, 21, 49 en 219	expert oordeel expertoordeel	deskundigenoordeel
Bijlagenrapport (ontwerp), bijlage O2-2, tabel B3.8, bladzijde 17	Voedselrijk grasland/akker, niet te nat (v.m. prooien)	Voedselrijk grasland/akker, niet te nat (i.v.m. prooien)
Bijlagenrapport (ontwerp), bijlage O2-2, bladzijde 21	Schraalland (3x)	Schraallanden
Bijlagenrapport (ontwerp), bijlage O4-1, schutblad, bladzijde 43	Beoordeling huidig gebruik	a. Beoordeling huidig gebruik met peildatum 1 januari 2012 b. Actualisatie huidig gebruik naar peildatum 1 januari 2015 en beoordeling
Bijlagenrapport (ontwerp), bijlage O4-1, bladzijde 44	Beoordeling huidig gebruik (titel bovenaan)	Bijlage O4-1a – Beoordeling huidig gebruik met peildatum 1 januari 2012
Bijlagenrapport (ontwerp), bijlage O4-1, inleiding, bladzijde 44	In deze bijlage vindt de beoordeling plaats van de effecten van het huidig gebruik op de instandhoudingsdoelstellingen in het aanwijzingsbesluit voor het Natura 2000-gebied Nieuwkoopse Plassen en De Haeck .	In deze bijlage vindt de beoordeling plaats van de effecten van het huidig gebruik op de instandhoudingsdoelstellingen in het aanwijzingsbesluit voor het Natura 2000-gebied Nieuwkoopse Plassen en De Haeck. Hieronder worden niet begrepen de beoordeling van (mogelijke) effecten van stikstofdeposities. Deze worden beoordeeld met behulp van (de passende beoordeling uitgevoerd voor) het PAS-programma. Zie het in bijlage O4-2 opgenomen document PAS-gebiedsanalyse Herstelstrategieën voor Nieuwkoopse Plassen en De Haeck die daarvan deel uitmaakt.
Bijlagenrapport (ontwerp), bijlage O4-1, inleiding, bladzijde 44	In paragraaf 1.2 volgt de effectbeoordeling met in paragraaf 1.2.1 een korte algemene overweging en in de paragrafen 1.2.2 tot en met 1.2.15 de beoordelingen van de verschillende vormen van huidig gebruik.	In paragraaf 1.2 volgt de effectbeoordeling met in paragraaf 1.2.1 een korte algemene overweging en in de paragrafen 1.2.2 tot en met 1.2.14 de beoordelingen van de verschillende vormen van huidig gebruik.
Bijlagenrapport (ontwerp), bijlage O4-1, paragraaf 1.1.1, bladzijde 44, voetnoot 2	Hiervoor gelden een voorwaarde en een uitzondering. De voorwaarde is: de vrijstelling van vergunningplicht voor activiteiten die stikstofdepositie veroorzaken is alleen van toepassing voor zover deze niet in strijd is met de PAS. Voor de uitzondering: zie onder het kopje De Utrechtse situatie in hoofdstuk 4.1 van	Tekst vervalt.

	het beheerplan.	
Bijlagenrapport (ontwerp), bijlage O4-1, paragraaf 1.1.2, bladzijde 45	Er is een peildatum gehanteerd. De reden voor het hanteren van de peildatum 1 januari 2012 is dat goed zicht bestaat op de omvang van de activiteiten die op dat moment plaatsvonden. Daarbij is van belang dat – om de omvang van de gevolgen van het huidig gebruik te bepalen – gebruik is gemaakt van Aerius, een rekenmodel waarin stikstofemissiegegevens zijn verwerkt. Op het moment van beoordeling biedt dit model (Aerius, versie 1.5) inzicht in de cijfers per 1 januari 2012.	Er is een peildatum gehanteerd. De reden voor het hanteren van de peildatum 1 januari 2012 is dat goed zicht bestaat op de omvang van de activiteiten die op dat moment plaatsvonden.
Bijlagenrapport (ontwerp), bijlage O4-1, paragraaf 1.1.3, bladzijde 48/49	paragraaf 0 (3x)	paragraaf 1.1.4
Bijlagenrapport (ontwerp), bijlage O4-1, paragraaf 1.2.1, bladzijde 50	In het hiernavolgende wordt, in paragraaf 1.2.3 tot en met 1.2.15 per vorm van huidig gebruik de beschreven stapsgewijze beoordeling uitgevoerd.	In het hiernavolgende wordt in paragraaf 1.2.2 tot en met 1.2.14 per vorm van huidig gebruik de beschreven stapsgewijze beoordeling uitgevoerd.
Bijlagenrapport (ontwerp), bijlage O4-1, paragraaf 1.2.1, bladzijde 50	(De beoordeling van) de effecten van het huidig gebruik voor zover samenhangend met stikstofdeposities (wordt) worden separaat behandeld in paragraaf 1.2.2. De effecten van de depositie worden als geheel beoordeeld en niet per vorm van huidig gebruik. Er vindt dus geen toerekening plaats van (een deel van de) effecten aan de verschillende vormen van huidig gebruik die leiden tot stikstofdepositie.	Effecten van het huidig gebruik voor zover samenhangend met stikstofdeposities worden als gezegd beoordeeld met behulp van (de passende beoordeling uitgevoerd voor) het PAS-programma.
Bijlagenrapport (ontwerp), bijlage O4-1, paragraaf 1.2.2, bladzijde 50 t/m 57	Paragraaf 1.2.2 Stikstofdepositie door verschillende vormen van huidig gebruik Volledige tekst, tabellen en figuren.	Gehele paragraaf 1.2.2 vervalt en paragrafen 1.2.3 tot en met 1.2.15 worden vernummerd. Als gevolg daarvan worden ook verwijzingen naar deze paragrafen gewijzigd.
Bijlagenrapport (ontwerp), bijlage O4-1, paragraaf 1.2.5, bladzijde 60	Vermesting als gevolg van landbouw (veehouderij) binnen de begrenzing van het Natura 2000-gebied (anders dan ten gevolge van stikstofemissie, zie hiervoor paragraaf 1.2.2) is mogelijk doordat stikstof en fosfaat uit landbouwpercelen in de Meijegraslanden uitspoelen naar sloten die in verbinding staan met het plassengebied.	Vermesting als gevolg van landbouw (veehouderij) binnen de begrenzing van het Natura 2000-gebied (anders dan ten gevolge van stikstofemissie, zie hiervoor het in bijlage O4-2 opgenomen document PAS-gebiedsanalyse Herstelstrategieën voor Nieuwkoopse Plassen en De Haeck) is mogelijk doordat stikstof en fosfaat uit landbouwpercelen in de Meijegraslanden uitspoelen naar sloten die in verbinding staan met het plassengebied.

Bijlagenrapport (ontwerp), bijlage O4-1, paragraaf 1.2.6, bladzijde 62	Vermestende effecten van landbouw buiten de begrenzing van het Natura 2000-gebied worden vooral veroorzaakt door emissie van stikstof. Zie hiervoor paragraaf 1.2.2.	Vermestende effecten van landbouw buiten de begrenzing van het Natura 2000-gebied worden vooral veroorzaakt door emissie van stikstof. Zie hiervoor het in bijlage O4-2 opgenomen document PAS-gebiedsanalyse Herstelstrategieën voor Nieuwkoopse Plassen en De Haeck.
Bijlagenrapport (ontwerp), bijlage O4-1, paragraaf 1.2.8, bladzijde 68	Land- en tuinbouwbedrijven buiten de begrenzing vormen een aparte vorm van huidig gebruik die hiervoor in paragraaf 1.2.6 reeds zijn besproken.	Land- en tuinbouwbedrijven buiten de begrenzing vormen een aparte vorm van huidig gebruik die hiervoor in paragraaf 1.2.5 reeds zijn besproken.
Bijlagenrapport (ontwerp), bijlage O4-1, paragraaf 1.2.8, bladzijde 68	Als gevolg van aan- en afvoer door voertuigen ten behoeve van bedrijfsactiviteiten, waarbij stikstofuitstoot plaatsvindt, is vermessing mogelijk als effect. Zie in dit verband paragraaf 1.2.2.	Als gevolg van aan- en afvoer door voertuigen ten behoeve van bedrijfsactiviteiten, waarbij stikstofuitstoot plaatsvindt, is vermessing mogelijk als effect. Zie in dit verband het in bijlage O4-2 opgenomen document PAS-gebiedsanalyse Herstelstrategieën voor Nieuwkoopse Plassen en De Haeck.
Bijlagenrapport (ontwerp), bijlage O4-1, paragraaf 1.2.10, figuur O4-1.5, bladzijde 80/81	Natura 2000 99%-versie (2x)	Schrappen van de toevoeging '99%-versie' in de legenda door afdekking met een tekstblokje (het bronbestand is niet meer beschikbaar).
Bijlagenrapport (ontwerp), bijlage O4-1, paragraaf 1.2.12, bladzijde 89	Ook wordt ten behoeve van de tuinbouw in de Noordse Buurt water aan het plassengebied onttrokken (zie paragraaf 1.2.6).	Ook wordt ten behoeve van de tuinbouw in de Noordse Buurt water aan het plassengebied onttrokken (zie paragraaf 1.2.5).
Bijlagenrapport (ontwerp), bijlage O4-1, paragraaf 1.2.14, bladzijde 98	Mogelijke effecten als gevolg van stikstofdepositie zijn meegenomen in paragraaf 1.3.2. Hier worden andere mogelijke effecten beoordeeld.	Mogelijke effecten als gevolg van stikstofdepositie zijn meegenomen in het in bijlage O4-2 opgenomen document PAS-gebiedsanalyse Herstelstrategieën voor Nieuwkoopse Plassen en De Haeck. Hier worden andere mogelijke effecten beoordeeld.
Bijlagenrapport (ontwerp), bijlage O4-1, paragraaf 1.4, bladzijde 102	Voor dit onderdeel van de (mogelijke) effecten heeft een separate beoordeling plaatsgevonden (zie paragraaf 1.3.2) en wordt hierna een separate categorisering gehanteerd.	Voor dit onderdeel van de (mogelijke) effecten heeft een separate beoordeling plaatsgevonden – voor mogelijke effecten van stikstofdeposities: (de passende beoordeling uitgevoerd voor) het PAS-programma – en wordt hierna een separate categorisering gehanteerd.
Bijlagenrapport (ontwerp), bijlage O4-1, paragraaf 1.4, bladzijde 103	Verder is van belang op te merken dat bij de beoordeling van huidig gebruik is uitgegaan van peildatum 1 januari 2012.	Verder is van belang op te merken dat bij de beoordeling van huidig gebruik in dit document is uitgegaan van peildatum 1 januari 2012.
Bijlagenrapport (ontwerp), bijlage O4-1, paragraaf 1.4, tabel O4-1.25,	Stikstofemissie Uitwerking stikstofmaatregelen PAS (bijlage 7-5)	Stikstofemissie Uitwerking stikstofmaatregelen PAS (bijlage O4-2)

bladzijde 103		
Bijlagenrapport (ontwerp), bijlage O4-1, paragraaf 1.4, bladzijde 103, voetnoot 6	Hiervoor gelden een voorwaarde en een uitzondering. De voorwaarde is: de vrijstelling van vergunningplicht voor activiteiten die stikstofdepositie veroorzaken is alleen van toepassing voor zover deze niet in strijd is met de PAS. Voor de uitzondering: zie onder het kopje De Utrechtse situatie in hoofdstuk 4.1 van het beheerplan.	Tekst vervalt.
Bijlagenrapport (ontwerp), bijlage O4-1, paragraaf 1.4, bladzijde 103, voetnoot 7	Idem.	Tekst vervalt.
Bijlagenrapport (ontwerp), bladzijde 104	Voorafgaand aan bijlage O4-2 (bladzijde 104 t/m 157)	Invoegen nieuwe bijlage O4-1b – Actualisatie huidig gebruik naar peildatum 1 januari 2015 en beoordeling Zie bijgevoegde bijlage.
Bijlagenrapport (ontwerp), bijlage O4-7, paragraaf 4.3.2, bladzijde 231	(GEP-waarden tabel B7-1.6)	(GEP-waarden tabel 4.3)
Bijlagenrapport (ontwerp), bijlage O4-7, paragraaf 4.3.2, tabel B7-0.1, bladzijde 231	Tabel B7-0.1.	Tabel 4.3 .