

Activiteiten op een stort

Indien maatregelen worden genomen kan er op een voormalige stortplaats worden gebouwd. Hier dient bij de gemeente een omgevingsvergunning voor bouwen worden aangevraagd. Er kunnen ook andere activiteiten worden uitgevoerd op een voormalige stortplaats. Indien deze activiteiten in een inrichting plaatsvinden is er een omgevingsvergunning milieu nodig of dient er te worden gemeld onder het Activiteitenbesluit.

Er zijn vier thema's beschreven in dit document:

1. [Bouwen en aanleggen](#)
2. [Andere activiteiten dan bouwen](#)
3. [Toepassing bouwstoffen en grond](#)
4. [Bodemkwaliteitskaart voor de toepassing van bouwstoffen en grond](#)

Door te klikken op bovenstaande link komt u direct op de betreffende pagina.

Bouwen en aanleggen

Voor het bouwen en/of plaatsen van een bouwwerk op een voormalige stortplaats kan een omgevingsvergunning voor de activiteit bouwen nodig zijn.

Voor het bouwen op verontreinigde grond geldt een bijzondere regeling in de Wet algemene bepalingen omgevingsrecht (WABO). Er is sprake van een uitgestelde inwerkingtreding van de omgevingsvergunning.

In artikel 6.2c van de WABO is neergelegd wanneer een omgevingsvergunning in werking treedt. Een omgevingsvergunning treedt voor oude gevallen van ernstige verontreiniging (voor 1 januari 1987) niet eerder in werking dan nadat:

- met het (deel)saneringsplan is ingestemd, of
- is vastgesteld dat er geen sprake is van een geval van ernstige verontreiniging ten aanzien waarvan spoedige sanering noodzakelijk is, of
- een BUS-melding is gedaan en de vijf weken termijn is verstreken.

Voor het aanleggen van een geluidswal of een damwand op een voormalige stortplaats kan een omgevingsvergunning onderdeel "aanleggen van werk" (voorheen: 'aanlegvergunning') nodig zijn. Een dergelijke verplichting is dan meestal in het gemeentelijk bestemmingsplan geregeld. Afstemming met provincie en gemeente is wenselijk.



Andere activiteiten dan bouwen

Indien er sprake is van een inrichting op de voormalige stortplaats kan afhankelijk van de milieuactiviteiten een omgevingsvergunning van toepassing zijn (milieu en algemene regels). De algemene regels staan in het Activiteitenbesluit milieubeheer en de Activiteitenregeling milieubeheer. Voor de toepassing van de algemene regels geldt een meldplicht. Voor bepaalde activiteiten die als 'milieuhygiënisch licht' worden aangemerkt bestaat overigens geen meldplicht. Deze regels hebben daarbij een directe werking zonder dat er is gemeld. Een voormalige stortplaats is meestal geen inrichting.

Naast de algemene regels die kunnen gelden heeft het bevoegd gezag ook nog de mogelijkheid maatwerkvoorschriften vast te stellen om de algemene regels te verruimen of juist strenger te maken. Indien sprake is van een vergunningplicht neemt het bevoegd gezag een besluit over het al dan niet verlenen van de omgevingsvergunning voor de betreffende inrichting. Aan de vergunning kunnen voorschriften worden verbonden.

In de Wet algemene bepalingen omgevingsrecht (WABO) zijn hieromtrent regels opgenomen. In hoeverre een meldingsplicht of vergunning plicht geldt en welk bestuursorgaan hiervoor bevoegd is kunt u nagaan via het OmgevingsLoket online (www.omgevingsonline.nl).



In de toekomst zullen voor activiteiten de bepalingen uit de Omgevingswet van toepassing zijn.

Toepassing bouwstoffen en grond

Indien bouwstoffen en grond voldoen aan een bepaalde kwaliteit kunnen deze worden toegepast. De toepasser van de bouwstof/grond op de bodem dient in bepaalde gevallen een melding te verrichten op het meldpunt bodemkwaliteit.

Melding door Toepasser

In het Besluit bodemkwaliteit wordt gesproken over toepasser. Dit zijn zowel de aannemer, de opdrachtgever als de eigenaar en de beheerder van de bodem. Op degene die voornemens is om de bouwstoffen/grond toe te passen rust in dat verband een meldingsplicht. Wij adviseren om reeds in het bestek van een project op te nemen dat uitsluitend bouwstoffen en grond met een erkende kwaliteitsverklaring conform het Besluit bodemkwaliteit ingezet mogen worden en dat de aannemer de meldingen verricht.

Bouwstof

Een bouwstof is een materiaal waarin de totaalgehalten aan silicium, calcium of aluminium tezamen meer dan 10 gewichtsprocent van dat materiaal bedragen. Een

voorbeeld hiervan is puingranulaat toegepast als funderingsmateriaal. Hiervan worden vlakglas, metallisch aluminium, grond of baggerspecie uitgezonderd.

Voor het toepassen van bouwstoffen, dienen de volgende toepassingen gemeld te worden:

- Hergebruik van bouwstoffen onder dezelfde condities door dezelfde eigenaar op een andere plek (bijvoorbeeld puingranulaat als fundering van project A hergebruiken als puingranulaatfundering bij project B).
- Toepassingen met IBC-bouwstoffen. (sterk verontreinigd)

Het niet hoeven melden van bouwstoffen betekent overigens niet dat er verder niets hoeft te gebeuren. De toegepaste bouwstoffen moeten wel voldoen aan de eisen die hiervoor gesteld zijn in het Besluit- en de Regeling bodemkwaliteit. Verder is van belang dat kwaliteitsgegevens minstens 5 jaar bewaard moeten blijven en op verzoek aan handhavende instanties worden getoond.

Grond

Voor het toepassen van grond geldt dat, naast een beperkt aantal uitzonderingen, alle toepassingen, dus ook schone grond en ook een cunet- of ophoogzand e.d., bij het meldpunt Bodemkwaliteit van RWS gemeld moet worden.

De melding moet ten minste vijf werkdagen voor aanvang van de toepassing gedaan worden. Bij een melding van een toepassing met niet-schone grond dient een milieuhygiënische verklaring (meestal AP04-rapport) bij de melding gevoegd te worden.

Ook voor de toepassing van grond geldt dat de gegevens van de toegepaste partij grond en de toepassingslocatie ten minste 5 jaar bewaard moeten worden. Deze gegevens dienen op verzoek aan een handhavende instantie te worden overgelegd.



Grond wordt vaak gebruikt als afdeklaag van voormalige stortplaatsen. Deze toepassing wordt expliciet genoemd in artikel 35, onder c van het Besluit bodemkwaliteit:

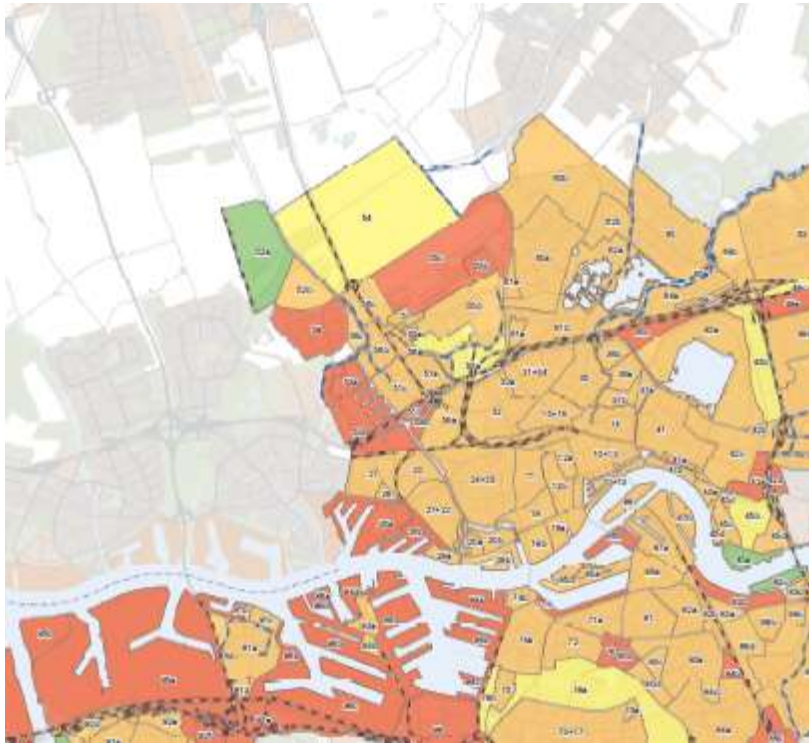
“de toepassing van grond of baggerspecie voor het afdekken van een locatie die wordt gesaneerd als bedoeld in hoofdstuk IV, paragraaf 3 van de Wet bodembescherming, als afdeklaag voor een stortplaats als bedoeld in artikel 8.47, eerste lid respectievelijk derde lid, van de Wet milieubeheer, of als afdeklaag voor een voormalige stortplaats met het oog op het voorkomen van nadelige gevolgen voor de functionele eigenschappen die de bodem voor mens, plant of dier heeft als gevolg van contact met het onderliggende materiaal;”

Uitsluitend grond die voorzien is van een erkende kwaliteitsverklaring mag hiervoor worden gebruikt. Deze verklaring wordt gebaseerd op chemisch-analytisch onderzoek (AP04) van een partij grond of op een bodemkwaliteitskaart.

Bodemkwaliteitskaart voor de toepassing van bouwstoffen en grond

Voor het toepassen van bouwstoffen en grond is het ook van belang of een bodemkwaliteitskaart aanwezig is.

Onder het Besluit bodemkwaliteit (Bbk) kan gebruik worden gemaakt van het beleid voor de toepassing van grond. Hiervoor dient een gemeente een Bodembeheerplan en een Bodemkwaliteitskaart vast te stellen. Een belangrijk onderdeel van de bodemkwaliteitskaart vormen de bodemfunctieklassenkaart (BFK) en de bodemkwaliteitklassenkaart (BKK).



In de bodemfunctieklassenkaart is het grondgebied van een gemeente opgedeeld in zones met de functie 'wonen' en de functie 'industrie'. Dit komt voort uit een overweging gebaseerd op de gemeentelijke ruimtelijke ordening. Wat overblijft krijgt dan automatisch de functie agrarisch/natuur.

Op grond van overweging gebaseerd op o.m. eerder onderzoek, historisch gebruik en verwachte kwaliteit is het grondgebied van een gemeente opgedeeld in zones met gelijke bodemkwaliteit. Dit staat in de bodemkwaliteitklassenkaart.

Voor de klassen zijn maximale verontreinigingswaarden vastgesteld. Op de plek van de toepassing van de grond geldt de strengste (laagste waarde) van de twee kaarten - BFK en de BKK - als de toepassingseis.

Op basis van de bodemkwaliteitskaart is grondverzet mogelijk. Je mag op basis van de kwaliteit van de laag en de zone de vrijkomende partij grond dan toepassen op plekken waar dit conform de bovenstaande toepassingseis mag. De mogelijkheden worden in een Grondstromenmatrix van de Bodemkwaliteitskaart grafisch weergegeven.

Bij alle toepassingen van bouwstoffen en grond geeft het Besluit bodemkwaliteit aan dat er te allen tijde sprake moet zijn van een functionele en nuttige toepassing waarin niet meer wordt toegepast dan noodzakelijk is voor die toepassing. Zodra hier geen sprake van is, gelden de regels van de Kaderrichtlijn Afvalstoffen en is het stortregime van de Wet milieubeheer van toepassing.



Ook blijven bij het toepassen van grond andere wetten zoals de zorgplichtartikels van de Wet milieubeheer (art. 10.2), de Wet bodembescherming (art 13) en het Besluit bodemkwaliteit (art. 7) van toepassing.

Er moet overigens voor worden gewaakt dat de nieuwe toepassing van bouwstoffen de reeds bestaande bodembeschermende voorzieningen niet in gevaar brengt.