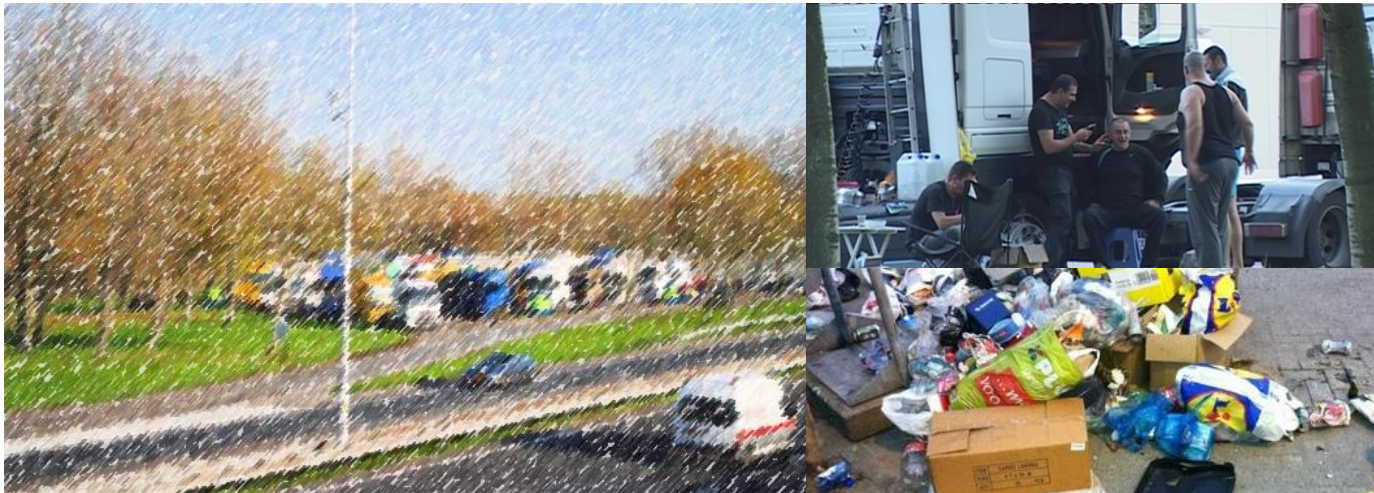


Gezamenlijke regionale aanpak Vrachtwagenparkeren MRDH



ir. Ming Wong

20 juni 2017

Tel: 06 144 23 863

mailto: ming.wong@levatis.nl





INHOUD

- Aanleiding
- Trends en ontwikkelingen
- Stakeholders
- Plan van aanpak pilotgemeenten Korte Termijn
- Planning en proces
- Strategie Plan van aanpak Lange Termijn
- Randvoorwaarden



Aanleiding

- Signalen gemeenten
- Enquête
- Werkgroep
- Bestuurlijk overleg
- Bestuurlijke ambassadeur wethouder Van Harten





Trends en ontwikkelingen

Algemeen

- Toename grootvrachtverkeer en buitenlandse chauffeurs
- Wettelijke rusttijden
- Verzorgingsplaatsen Rijkswaterstaat voor kort parkeren
- Langparkeren kan op de Truckparckings
- Lage betalingsbereidheid
- Buitenlandse chauffeurs blijven lang in de regio om op hun lading te wachten
- Overlast: wildparkeren, vandalisme, overlast bewoners, onveilig gevoel bij bewoners, transportcriminaliteit, zwerfafval en milieudelicten

Havenbedrijf Rotterdam

- Medio 2012 wordt intensief ingezet op regulering en handhaving. Dit blijkt een succes.
- Aanleg Truckparking en uitbreiding.



Trends en ontwikkelingen

Gemeenten

- Ervaren overlast
- Maatregelen in de APV gericht om lokale ondernemers te faciliteren in parkeergelegenheid (kort parkeren).
- Wetgeving

Rijkswaterstaat

- Aangewezen VZP's voor kortparkeren

TLN

- 'Behoefte aan meer VZP's met goede voorzieningen'
- Bedrijven kunnen buitenlandse chauffeurs op eigen terrein faciliteren



Enquête / interviews

- Gemeenten hebben vaak één of meerdere kleine parkeergelegenheden (10 tot 20 plekken), bedoeld voor lokale ondernemers en lokale chauffeurs.
- Weinig tellingen gedaan op gemeentelijk niveau. We kunnen op basis van de gegevens tot nu toe niet stellen dat er regionaal een tekort is aan parkeergelegenheid.
- Diverse gemeenten rondom het Havengebied ervaren overlast.
- Een klein aantal gemeenten heeft last van oneigenlijk gebruik cq wildparkeren van vrachtwagens. Dit lijkt overigens niet direct samen te hangen met de beschikbare capaciteit.
- Ook gemeenten die geen overlast hebben.
- De VZP's bij Rijkswaterstaat zijn in de avonden en weekenden overvol.



Plan van aanpak pilotgemeenten (Korte Termijn)

- Pilotgemeenten en Rijkswaterstaat
- Tijdstuur 6 maanden
- Regulering en handhaving
- Communicatie
- Meten is weten

Partners





Plan van aanpak pilotgemeenten (Korte Termijn)

Regulering

- Toetsen APV's (en/of aanwijzingsbesluit)
- Blauwdruk
- Gelijkluidende APV's (en/of aanwijzingsbesluit) met ruimte voor maatwerk
- Procedure

Toezicht en Handhaving

- Regionaal BOA team gemeente Rotterdam
- Juridische toetsing
- Parkeren en openbare orde
- Samenwerking en co-creatie





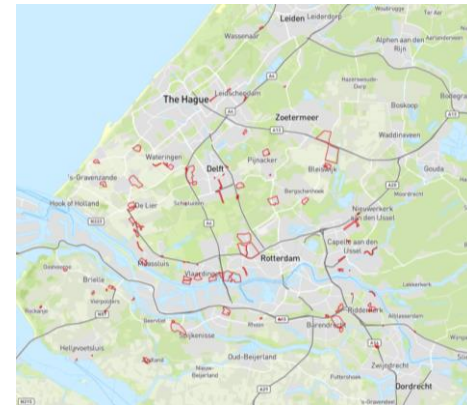
Plan van aanpak pilotgemeenten (Korte Termijn)

Communicatie

- Verwijzen naar aanwezige betaalde truckparkings in de regio
- Informatiebijeenkomsten
- Gemeentelijke website
- Gezamenlijke folder

Metten is weten

- Capaciteit vs parkeerbehoefte
- Verminderen overlast
- Waterbedeffect





Mysteryland

Bufferlocatie gedurende de pilot

Overzicht met kansrijke locaties in de toekomst



Planning

1.	Vorbereiding werkgroepen	November	2015
2.	Afstemming gemeenten	November/December	2015
3.	Start communicatie	Januari / Februari	2016
4.	Start Meten is Weten	maart	2016
5.	Vaststelling APV (of aanwijzingsbesluit)	maart / april	2016
6.	Implementatie regionaal BOA team	mei / juni	2016
7.	Evaluatie	december	2016
8.	Borging	t/m maart	2017
9.	Verlenging pilot	maart - ?	2017

Een aantal conclusies

- Om op regionale schaal te kunnen handhaven is een gelijklopende APV voorwaarde.
- Structurele handhaving werkt en is een absolute noodzaak!
- Voor een goed en compleet overzicht van het effect van handhaving in de gehele regio is informatievoorziening nodig vanuit alle gemeenten.
- Handhaving resulteert volgens de tellingen in de pilotfase niet tot nauwelijks in een waterbedeffect in de regio (onderzoeksgebied).
- Het grootste knelpunt is de overbezetting van de VZP's door buitenlandse chauffeurs. Hier zijn structureel 150 vrachtwagens meer aanwezig dan beschikbare parkeercapaciteit aan kan. Daarnaast worden de VZP's veelvuldig gebruikt voor overnachten, terwijl dit niet de bedoeling is.
- Het realiseren van een betere spreiding is in de praktijk lastig aangezien de gemeentelijke locaties eigenlijk niet geschikt zijn voor overnachten.

Een aantal aanbevelingen

- Continueren van handhaving aan de hand van de gelijklopende APV
- Benutten extra capaciteit reeds geplande nieuwe truckparkings
- Realiseren van een betere spreiding van vrachtwagens over de huidige parkeercapaciteit (eventueel geschikt maken voor overnachten)
- VZP's Rijkswaterstaat situatie continueren cq gedogen
- Realiseren extra betaalde truckparkings, indien nodig
- Verbindingen maken met andere thema's (logistieke ontkoppelpunten, innovatie, parkeerverwijssystemen, gedragsbeïnvloeding)
- Dialoog met partners
- Nader onderzoek doelgroep