

Partiële herziening Visie ruimte en mobiliteit Windenergie

Visie ruimte en mobiliteit:

- Tekst paragraaf 4.4.2
- kaartbijlage 17 Energietransitie

Programma ruimte:

- paragraaf 4.4
- kaartbijlage 16 Energietransitie

Verordening ruimte:

- kaartbijlage 10 windenergie
- tekst toelichting artikel 2.4.1. Windenergie

Geconsolideerde versie

Provinciale Staten 20 december 2017

Visie ruimte en mobiliteit

(...)

4.4.2 Windenergie

Voor de duurzame energievoorziening is het bieden van ruimtelijke mogelijkheden voor windenergie van groot belang. Met het oog op de verwachte klimaatveranderingen en energieschaarste is het voorzien in een groter aandeel duurzame energie urgenter geworden.

De provincie biedt ruimtelijke mogelijkheden voor windenergie. Met het rijk zijn afspraken gemaakt om in 2020 te voorzien in 735,5 MW opgesteld vermogen op land. Hiervoor zijn 'locaties windenergie' aangewezen. Deze locaties zijn ook vastgesteld in de verordening.

De locaties zijn het resultaat van een afweging tussen eisen vanuit windenergie en voorwaarden vanuit landschap en ruimtelijke kwaliteit. De locaties combineren windenergie met technische infrastructuur, grootschalige bedrijvigheid of grootschalige scheidslijnen tussen land en water.

Mede door de grote omvang en ruimtelijke invloed van moderne windturbines is het van belang om deze geconcentreerd te plaatsen in daarvoor geschikte gebieden en versnippering over de hele provincie te voorkomen. Daarbij wordt voorkeur gegeven aan eenvoudige lijnopstellingen en clusters, in samenhang met en evenwijdig aan de betreffende infrastructuur en scheidslijnen. Bestaande opstellingen binnen de 'locaties windenergie' kunnen ter plaatse vervangen en opgeschaald worden. In gebieden die vanuit landschappelijk, cultuurhistorisch, ecologisch of recreatief oogpunt kwetsbaar zijn, is een nadere afweging noodzakelijk waarbij gebruik wordt gemaakt van beleid en regels voor ruimtelijke kwaliteit.

De provincie verwacht van de betrokken gemeenten dat het plaatsen van windturbines binnen deze locaties windenergie mogelijk wordt gemaakt. Indien nodig zal de provincie toepassing geven aan haar bevoegdheden die de Elektriciteitswet biedt om de locaties windenergie mogelijk te maken.

In principe wordt voor het behalen van de windenergieopgave vastgehouden aan de eerder door Provinciale Staten vastgestelde locaties. Mochten die om technische of andere redenen niet haalbaar zijn, dan moet het opnemen van nieuwe locaties worden overwogen. Daarvoor is dan aanpassing van de verordening nodig.

Ook worden nieuwe initiatieven toegestaan voor windturbines met een ashoogte van 15 meter buiten bestaand stads- en dorpsgebied en 45 meter binnen bestaand stads- en dorpsgebied of binnen het glastuinbouwgebied, voor zover dat past bij de lokale situatie. Dit is ter beoordeling van de gemeente. De provincie kan wel een zienswijze indienen indien te weinig rekening is gehouden met het omringende landschap en de cultuurhistorische, ecologische en recreatieve kwaliteiten.

(.....)

Programma ruimte

4.4 Energietransitie als integrale opgave

(.....)

Windenergie op land

Operationeel doel	Verhogen van het aandeel duurzame energie in 2020 door het mogelijk maken van een opgesteld vermogen van 735,5 MW windenergie op land
Realisatiemix	Verordening ruimte Faciliteren en stimuleren van de realisatie van de aangewezen windlocaties Opstellen van inpassingsplannen indien noodzakelijk Koepelstartnotitie Inpassingsplannen Locaties Windenergie

Inleiding en uitgangspunten

Met het Rijk zijn afspraken gemaakt om in 2020 te voorzien in 735,5 MW opgesteld vermogen op land. Hiervoor zijn door de Provincie 'locaties windenergie' aangewezen. Deze locaties zijn opgenomen op de kaartbijlage van de verordening.

De locaties zijn het resultaat van een afweging tussen eisen vanuit windenergie en voorwaarden vanuit landschap en ruimtelijke kwaliteit. De locaties combineren windenergie met technische infrastructuur, grootschalige bedrijvigheid of grootschalige scheidslijnen tussen land en water. Mede door de grote omvang en ruimtelijke invloed van moderne windturbines is het van belang om deze geconcentreerd te plaatsen in daarvoor geschikte gebieden en versnippering over de hele provincie te voorkomen. Daarbij wordt voorkeur gegeven aan enkelvoudige lijnopstellingen en clusters, in samenhang met en evenwijdig aan de betreffende infrastructuur en scheidslijnen. Bestaande opstellingen binnen de 'locaties windenergie' kunnen ter plaatse vervangen en opgeschaald worden. In gebieden die vanuit landschappelijk, cultuurhistorisch, ecologisch of recreatief oogpunt kwetsbaar zijn, is een nadere afweging noodzakelijk waarbij gebruik wordt gemaakt van beleid en regels voor ruimtelijke kwaliteit.

Hierna wordt per regio ingegaan op de locaties windenergie. Private partijen zijn aan zet voor initiatieven tot plaatsing van windturbines. Actuele informatie over de realisatie (aantal MW en gerealiseerde locaties) is terug te vinden in de jaarlijkse 'Voortgangsrapportage uitvoering windenergie Zuid-Holland' Het totale bestand opgesteld vermogen komt per 1 januari 2017 uit op circa 360 MW.

Bij de plaatsing van windturbines dienen op projectniveau effecten ten aanzien van o.m. natuur, flora en fauna, bescherming van waardevol-cultureel erfgoed, geluid, externe veiligheid, slagschaduw, lichtschittering, vaarwegen en waterstaatswerken, landschappelijke inpassing, watertoets en archeologie te worden onderzocht. Het voorgaande dient in een MER en/of een ruimtelijke onderbouwing te worden vastgelegd.

In principe wordt voor het behalen van de windenergieopgave vastgehouden aan de door Provinciale Staten vastgestelde locaties. Mochten die om technische of andere redenen niet haalbaar zijn, dan moet het opnemen van nieuwe locaties worden overwogen. Daarvoor is dan aanpassing van de verordening nodig.

Realisatiestrategie

De provincie streeft naar optimale invulling van de vastgestelde locaties windenergie. De rol van de provincie is het ruimtelijk faciliteren van de opgave windenergie en het stimuleren van gemeenten om deze locaties te ontwikkelen. Daarnaast heeft de provincie bevoegdheden vanuit de Wet ruimtelijke ordening en de Elektriciteitswet inzake het vergunnen en bestemmen van windparken.

Versnelling

Gelet op de afspraken met het Rijk, ziet de provincie toe op de voortgang en versnelt de realisatie waar mogelijk. Voor de locaties in de VRM zal de provincie in overleg met de gemeenten bezien op welke manier versnelling mogelijk is en welke overheid dat het beste kan doen. Dit kan er toe leiden dat voor bepaalde locaties een gemeente bevoegd gezag wordt en dat voor andere locaties de provincie de inpassing op zich neemt en de coördinatie en besluitvorming over de vergunningsaanvragen behoudt.

De provincie sluit bestuursovereenkomsten met gemeenten die zelf de ruimtelijke inpassing en vergunningverlening voor de windenergielocaties willen regelen, als zij dat even snel of sneller kunnen dan de provincie. De provincie maakt in dat geval geen gebruik van de specifieke provinciale bevoegdheden tot coördinatie en besluitvorming op basis van de Elektriciteitswet 1998.

Als een initiatiefnemer een locatie windenergie wil ontwikkelen en na ambtelijk en bestuurlijk overleg blijkt dat de betreffende gemeente daar niet aan wil meewerken, dan kan de provincie wel toepassing geven aan haar bevoegdheden. In zo'n geval kan de provincie een provinciaal inpassingsplan vaststellen en/of de benodigde vergunningen verlenen. Provinciale Staten hebben voor een aantal locaties op 6 november 2013 de Koepelstartnotitie Inpassingsplannen Locaties Windenergie vastgesteld.

Participatie

De provincie vindt het belangrijk dat bij de ontwikkeling van elke windlocatie burgers, grondeigenaren en ondernemers die nabij windturbines wonen of ondernemen direct betrokken worden. Zij hanteert daarbij de randvoorwaarde dat de exploitant bij de ontwikkeling van een locatie windenergie altijd een participatieplan opstelt waarin hij aangeeft op welke manier hij de omgeving betreft (minimaal Gedragscode Acceptatie & Participatie Windenergie op Land van de Nederlandse Windenergie Associatie-NWEA). Dit kan onder andere door de levering van stroom, financiële deelname in het windpark of middels het creëren van een leefbaarheidsfonds. Ook andere opties zijn denkbaar. De wijze waarop dit gebeurt is maatwerk en afhankelijk van de lokale wensen en de financiële ruimte van het windpark.

Uitwerking in 2017

Gedeputeerde Staten werken bovenstaande hoofdlijn van de realisatiestrategie verder uit naar een breed scala van concrete maatregelen.

Regio Alblasserwaard-Vijfheerenlanden

In de regio Alblasserwaard-Vijfheerenlanden staat 9 MW bestaand opgesteld vermogen op de locatie Giessenlanden. Bedrijventerrein Gorinchem Noord (nu Groote Haar) is als locatie windenergie opgenomen in het provinciaal beleid. Met de gemeente Gorinchem wordt

samengewerkt om zo spoedig mogelijk een bestemmingsplan voor het bedrijventerrein Gorinchem-Noord vast te stellen, met de daarin opgenomen locatie windenergie. De windenergie dient in combinatie met het bedrijventerrein ontwikkeld te worden.

Drechtsteden.

In de Drechtsteden zijn op Dordtsche Kil IV 4 turbines gerealiseerd (ca. 9 MW). Voor de locatie Nedstaal hebben Gedeputeerde Staten een Heritage Impact Assessment uit laten voeren. Uit dit onderzoek blijkt dat de locatie te veel impact heeft op de kernkwaliteiten van het werelderfgoed Kinderdijk. Op basis van de resultaten van het onderzoek hebben Provinciale Staten in december 2014 besloten om de locatie uit de verordening en de bijbehorende kaartbijlage te schrappen.

Daarnaast is een locatie opgenomen langs de Dordtsche Kil, op de bedrijventerreinen Dordtsche Kil I, II, III, IV, tot aan Duivelseiland, mits voldoende doorzichten worden gegarandeerd. De locatie Merwedehaven Dordrecht kan worden gerealiseerd in samenhang met de locatie Oosteinde Papendrecht, eveneens opgenomen in de Koepelstartnotitie Inpassingsplannen Locaties Windenergie. In Zwijndrecht heeft de provincie de locatie Groote Lindt opgenomen in de Verordening ruimte.

Goeree-Overflakkee

Op Goeree-Overflakkee staat zo'n 80 MW aan bestaand opgesteld vermogen op land. De provincie heeft afspraken gemaakt over de realisatie van maximaal 225 MW (inclusief bestaande en/of reeds vergunde windturbines) met de gemeente in het bestuursakkoord 'Duurzame Energie op Goeree-Overflakkee' en met de gemeente en de Coöperatie Windgroep Goeree-Overflakkee in de samenwerkingsovereenkomst 'Wind Werkt voor Goeree-Overflakkee'. In 2016 heeft de gemeente Goeree-Overflakkee een nieuwe overeenkomst gesloten met de provincie waarbij de gemeente de regie behoudt op de regionale windopgave.

Voor de locatiekeuze is het planMER Windenergie Goeree-Overflakkee opgesteld. In het planMER geniet de plaatsingsvisie clusters in de randzone afgewisseld met vides de voorkeur. Aan deze plaatsingsvisie wordt door de provincie en gemeente grotendeels vastgehouden. Niet op alle locaties is een volwaardig cluster te realiseren. In deze locaties wordt een lijnopstelling toegestaan. De locaties die voor windenergie worden aangewezen zijn: de Noordrand, Van Pallandt-polder, Anna Wilhelminapolder en Battennoert. Binnen deze locaties mogen windparken in clusters of lijnopstelling worden gerealiseerd. Naast deze nieuw aangewezen locaties, bevinden zich in de gemeente drie locaties waar al windturbines staan of zijn vergund. Deze locaties Herkingen, Piet de Wit en Hellegatsplein, zijn in de Verordening ruimte eveneens als locatie windenergie aangegeven. Repowering (vergroten van de energieopbrengst door het plaatsen van windturbines met meer vermogen) van het windpark Battennoert is medio 2016 afgerond.

In tegenstelling tot het bestuursakkoord 'Duurzame Energie op Goeree-Overflakkee' mag in de Noordrand meer dan 60 MW gerealiseerd worden. De exacte situering van de te plaatsen windturbines in de locatie Noordrand dient in goed overleg met de gebiedspartijen van de beoogde gebiedsontwikkeling Noordrand te worden afgestemd.

In de locaties windenergie op Goeree-Overflakkee kan met de huidige stand der techniek redelijkerwijs voor circa 225 MW windenergie gerealiseerd worden.

Bij het realiseren van de locaties windenergie op Goeree-Overflakkee zijn cumulatieve effecten mogelijk op beschermde natuurgebieden (Natura 2000-gebieden) en plant- en diersoorten (Flora- en

faunawet) en op het landschap. De invulling van de locaties vereist daarom in de volgende fase van besluitvorming (projectMER) een integrale aanpak. Effecten van de locaties windenergie op beschermde gebieden en soorten moeten in samenhang worden onderzocht en getoetst. Bij de ontwikkeling van één van de locaties windenergie dient onderzoek te worden uitgevoerd, waarin alle op het eiland te ontwikkelen locaties windenergie worden meegenomen. Er dient te worden voorkomen dat ontwikkeling van één locatie windenergie de ontwikkeling van andere locaties windenergie onmogelijk maakt.

Ten aanzien van de plaatsingsvisie ‘robuuste clusters in de randzone afgewisseld met vides’ moet worden gezocht naar logische cluster-opstellingen met aandacht voor de onderlinge afstanden tussen en hoogtes van windturbines. Ook van belang zijn de mogelijke interferentie met de andere locaties windenergie en de aansluiting bij de overgang van land en water.

Door o.a. de geluidsproductie en slagschaduw beïnvloeden windturbines de leefomgeving. Voor de vervolgfase zijn daarom thematische aandachtspunten geformuleerd voor de leefomgeving. Dit zijn:

- Stiltegebieden. Het gebied Noordrand ligt deels in een stiltegebied.
- Vrijliggende woningen.
- Waterkeringen: afstemming met Rijkswaterstaat en Waterschap als tussenstap naar de projectMERfase is noodzakelijk, vanwege aanwezigheid waterkeringen.
- Netaansluiting: voorbereidende afspraken met Stedin en TenneT over locaties en benodigde capaciteit van infrastructuur.
- Radar: in verband met mogelijke impact van de windturbines op de radar van Defensie is tijdig overleg met Defensie/TNO noodzakelijk.

Bij de bovenstaande algemene punten zullen gemeente en provincie, gezien de aard van de stakeholders en de wens om integraal vorm te geven aan windenergieontwikkeling op Goeree-Overflakkee, zich waar nodig inzetten voor het bereiken van de doelstelling.

Naast deze thematische aandachtspunten leiden de planMER-resultaten tot aandachtspunten per locatie.

Deze specifieke aandachtspunten zijn:

Locatie windenergie	Aandachtspunten
Noordrand	Ecologische effecten Scheelhoek Buisleiding Gasunie Relatie project Noordrand Effecten op woonkern Sommelsdijk/Middelharnis
Van Pallandtpolder	Bestaande windturbine-opstelling Effecten op woonkern Stad aan 't Haringvliet Demagnetiseringsgebied mijnenvegers Defensie voor de kust
Anna Wilhelminapolder	Ecologische effecten Krammer Slikken Landschappelijke interferentie met locatie Piet de Wit
Battenooert	Landschappelijke interferentie met project Krammersluizen Landschappelijke interferentie bestaande turbines Herkingen Bestaande windturbine-opstelling

Haaglanden

In de regio Haaglanden staat 10,5 MW bestaand opgesteld vermogen (Zoetermeer). Voor de locatie Maasland (Westland en Midden-Delfland) hebben Gedeputeerde Staten de Koepelstartnotitie Inpassingsplannen Locaties Windenergie vastgesteld. De provincie heeft daarnaast de locatie A4 CEVA Den Haag opgenomen in de Verordening ruimte. Het voormalige zoekgebied windenergie A4-A12-A13 is vervallen.

Hoeksche Waard

In de Hoeksche Waard staat 8,3 MW bestaand opgesteld vermogen (Westerse Polder Cromstrijen en Mariapolder Strijen). De provincie gaat ervan uit dat deze locaties worden opgeschaald tot zo'n 15 MW per locatie, aangezien de locaties landschappelijk aanvaardbaar worden geacht, mits binnen de locaties een lijnopstelling wordt gerealiseerd. Daarnaast zijn de locaties Piershil-Spui, de Hoge Zandse Polder en bedrijventerrein Hoeksche Waard langs de Oude Maas bij de Heinenoordtunnel opgenomen als locatie windenergie in de Verordening ruimte.

Holland Rijnland

In de regio Holland-Rijnland staat 24 MW bestaand opgesteld vermogen (Zoeterwoude en Rijnwoude). De provincie heeft de locatie Valkenburgse Meer, die binnen de afspraken van de energieneutrale woonwijk Valkenburg kan worden ontwikkeld, en de locatie A44 Akzo Nobel opgenomen in de Verordening ruimte.

Midden-Holland

In de regio Midden-Holland staat circa 12 MW bestaand opgesteld vermogen (Waddinxveen). Deze locatie is opgenomen in de Verordening ruimte. Het Distripark Doelwijk is aangewezen voor uitbreiding voor windenergie, aansluitend op de bestaande turbines. Indien mogelijk mag hier een cluster windenergie gerealiseerd worden. Een eventuele vijfde turbine ten oosten van de bestaande 4 turbines dient geen belemmering te vormen voor de realisatie en beheer van het project Parallelstructuur A12 en de reeds geplande infrastructuur in Zuidplas Polder.

Regio Rotterdam

In de regio Rotterdam staat circa 205 MW bestaand opgesteld vermogen (waarvan 190 MW in het Havengebied). In de regio zijn twee windenergieconvenanten van kracht, te weten het Convenant Realisatie Windenergie Rotterdamse Haven (2009) en het Convenant Realisatie Windenergie Stadsregio Rotterdam (2012). De provincie heeft beide convenanten ondertekend. Beide convenanten zijn vertaald in het provinciaal beleid.

Het havenconvenant betreft het haven- en industriegebied van Rotterdam en heeft als doelstelling een extra opgesteld vermogen van 150 MW in 2020. Het totale geplande aantal MW in 2020 voor het havengebied komt daarmee op 300 MW.

Het convenant voor de voormalige Stadsregio Rotterdam heeft als doelstelling 150 MW in 2020 op het grondgebied van de voormalige Stadsregio buiten het haven- en industriegebied.

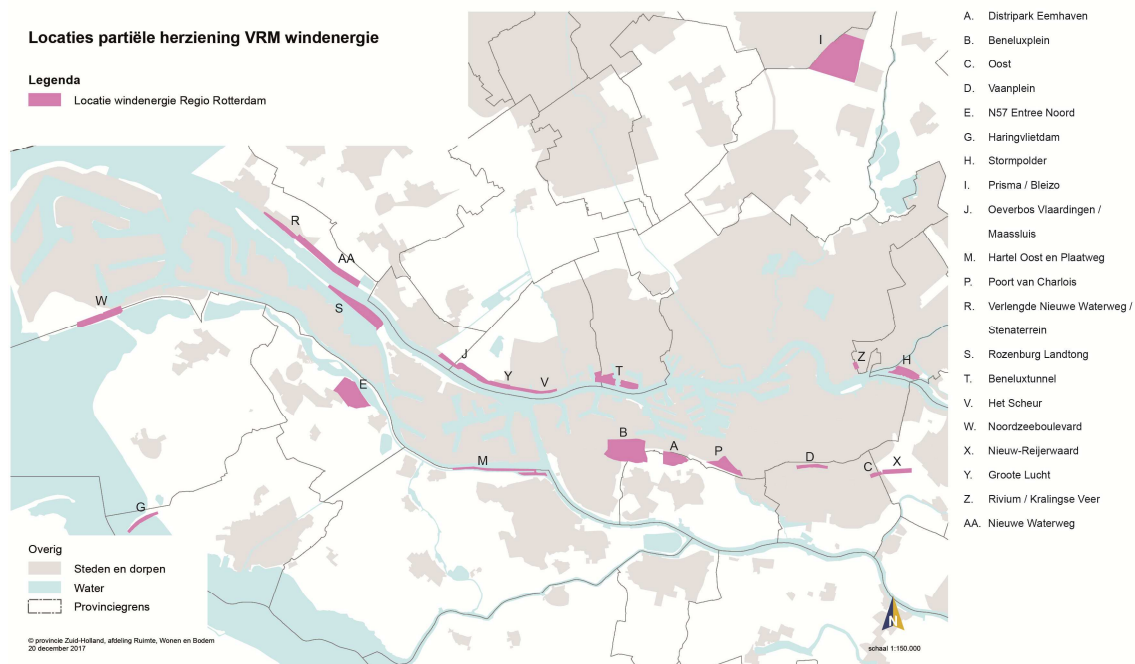
Binnen het convenant windenergie voor de voormalige stadsregio zijn op de locaties Groote Lucht (Vlaardingen), Rivium/Kralingse Veer (Capelle aan den IJssel) en Haringvlietdam (Hellevoetsluis) windturbines gerealiseerd. Voor de locaties Nieuw Reijerwaard (Ridderkerk), Nieuwe Waterweg

(Rotterdam) en een deel van Noordzeeboulevard (Westvoorne) geldt dat deze in het bestemmingsplan mogelijk zijn gemaakt of de dat de vergunningprocedure is gestart. Een aantal locaties uit het windenergieconvenant van de voormalige stadsregio Rotterdam bleek geheel of gedeeltelijk technisch niet haalbaar waardoor de doelstelling van 150 MW niet gerealiseerd kan worden op de overeengekomen locaties. In de voormalige stadsregio is daarop gezamenlijk door gemeenten en provincie gezocht naar alternatieve locaties voor windenergie om de opgave in dit gebied te realiseren. De resultaten van dit proces leiden tot een aanpassing/aanvulling van de in deze regio aangewezen locaties voor windenergie in de Verordening ruimte.

Voor de locatiekeuze is het planMER partiële herziening VRM windenergie Zuid Holland opgesteld. In het MER zijn 46 locaties die liggen binnen het gebied van het Convenant Realisatie Windenergie Stadsregio Rotterdam onderzocht. Op basis van de resultaten van dit onderzoek is een set aan locaties (het voorkeursalternatief) opgenomen op de kaartbijlage van de Verordening ruimte. De set bestaat uit locaties die op basis van de uitkomsten van het planMER geschikt of geschikt te maken zijn voor windenergie en daarnaast voldoen aan de ruimtelijke en landschappelijke plaatsingscriteria voor windenergie.

De locaties Barendrecht –Heinenoord en Nedstaal-Alblasserdam maken geen onderdeel meer uit van deze set vanwege negatieve adviezen over inpassing in relatie tot de locatie Binnenmaas respectievelijk het werelderfgoed Kinderdijk. De locatie BT Oost en Haringvlietdam zijn geheel, respectievelijk gedeeltelijk, niet meer opgenomen in deze set vanwege technische redenen.

De locaties in de voormalige stadsregio zijn opgenomen in onderstaande figuur.



De set aan locaties bevat enkele locaties die geheel of gedeeltelijk liggen binnen beschermingscategorie 1 en/of 2 voor ruimtelijke kwaliteit. Het gaat om de locaties Beneluxplein,

N57 Entree Noord, Haringvlietdam, Oeverbos Vlaardingen/Maassluis, Hartel Oost en Plaatweg, Rozenburg Landtong en Noordzeeboulevard. In artikel 2.2.1, tweede lid van de Verordening ruimte is bepaald dat binnen de beschermingscategorieën beperkingen gelden voor ‘aanpassen’ en ‘transformeren’ tenzij het gaat om een in het Programma ruimte uitgezonderde ruimtelijke ontwikkeling. De plaatsing van windturbines binnen de genoemde locaties is een uitgezonderde ruimtelijke ontwikkeling, vanwege het belang en de urgentie van de energietransitie. Conform Artikel 2.2.1 lid 2 blijven voor deze locaties artikel 2.2.1 lid 1 b en c van toepassing.

De planMER –resultaten leiden tot aandachtspunten per locatie. De belangrijkste zijn opgenomen in onderstaande tabel. Voor alle locaties geldt dat de resultaten en bevindingen in het planMER onderzoek betrokken moeten worden in het vervolgtraject. Bij de verdere uitwerking van locaties zijn de wettelijke eisen en de regels uit de Verordening ruimte (bijvoorbeeld voor ruimtelijke kwaliteit, molenbiotopen, landgoederen biotopen) van toepassing zoals gebruikelijk bij elk bestemmingsplan en omgevingsvergunning waarmee wordt afgeweken van het bestemmingsplan.

Locatie windenergie	Aandachtspunten
Distripark Eemhaven	<ul style="list-style-type: none"> - Plaatsing in noordzijde gebied leidt tot een beperking van effect op aantal gevoelige objecten (geluid en slagschaduw) en aansluiting van de opstelling bij de snelweg. - Vanuit landschappelijk oogpunt samenhang met de locaties Beneluxplein en Poort van Charlois
Beneluxplein	<ul style="list-style-type: none"> - Aansluiting van de opstelling bij de snelweg. - Samenhang met de locaties Distripark Eemhaven en Poort van Charlois - Beschermingscategorie 2: recreatie en groene buffer in deel van de locatie
Oost	<ul style="list-style-type: none"> - Vanuit landschappelijk oogpunt samenhang met locatie Nieuw Reijerwaard.
Vaanplein	<ul style="list-style-type: none"> - Het ontzien van meest westelijke deel leidt tot beperking effect aantal gevoelige objecten (geluid en slagschaduw); - Aansluiting van de opstelling bij de snelweg; - Vanuit landschappelijk oogpunt samenhang met locatie Oost, Nieuw Reijerwaard en Poort van Charlois.
N57 Entree Noord	<ul style="list-style-type: none"> - Ecologie - Vanuit landschappelijk oogpunt samenhang met de bestaande turbines aan de noordzijde van het Hartelkanaal. - Beschermingscategorie 2: recreatie in deel van de locatie
Haringvlietdam	<ul style="list-style-type: none"> - Ecologie - Beschermingscategorie 2: recreatie in deel locatie
Stormpolder	<ul style="list-style-type: none"> - Plaatsing langs de Nieuwe Maas leidt tot beperking effect op aantal gevoelige objecten (geluid en slagschaduw) en aansluiting van de opstelling bij het water.
Prisma / Bleizo	<ul style="list-style-type: none"> - Het ontzien van meest oostelijke en zuidelijk deel leidt tot beperking effect aantal gevoelige objecten (geluid en slagschaduw); - Vanuit landschappelijk oogpunt samenhang met de bestaande turbines op Lansinghage
Oeverbos Vlaardingen/Maassluis	<ul style="list-style-type: none"> - Ecologie - Het ontzien van meest westelijke deel leidt tot beperking effect aantal gevoelige objecten (slagschaduw);

	<ul style="list-style-type: none"> - Vanuit landschappelijk oogpunt samenhang met locatie Het Scheur. - Ontwikkeling afstemmen met ontwikkeling Blankenburgtunnel inclusief het kwaliteitsprogramma Blankenburgtunnel - Beschermingscategorie 1: natuur in deel locatie - Beschermingscategorie 2: recreatie en groene buffer
Hartel Oost en Plaatweg	<ul style="list-style-type: none"> - Het ontzien van zuid-oostelijke en meest westelijk deel leidt tot beperking effect aantal gevoelige objecten (geluid en slagschaduw); - Beschermingscategorie 2: recreatie
Poort van Charlois	<ul style="list-style-type: none"> - Plaatsing in zuidzijde gebied leidt tot beperking effect op aantal gevoelige objecten (geluid en slagschaduw) en aansluiting van de opstelling bij de snelweg. - Vanuit landschappelijk oogpunt samenhang met de locatie Distripark Eemhaven en Vaanplein.
Verlenging Nieuwe Waterweg/Stenaterrein	<ul style="list-style-type: none"> - Vanuit landschappelijk oogpunt samenhang met vergunde locatie Nieuwe Waterweg. - Het ontzien van meest westelijke deel leidt tot beperking effect aantal gevoelige objecten (geluid en slagschaduw)
Rozenburg Landtong	<ul style="list-style-type: none"> - Het ontzien van meest oostelijke deel leidt tot beperking effect aantal gevoelige objecten (geluid); - Vanuit landschappelijk oogpunt samenhang met de bestaande windturbines op de landtong. - Beschermingscategorie 2: recreatie
Beneluxtunnel	<ul style="list-style-type: none"> - Het ontzien van meest noordelijk deel leidt tot beperking effect aantal gevoelige objecten (geluid en slagschaduw); - Vanuit landschappelijk oogpunt aansluiting zoeken met de Nieuwe Maas.
Het Scheur	<ul style="list-style-type: none"> - Vanuit landschappelijk oogpunt aansluiting zoeken met het water (Het Scheur) en de locatie Oeverbos Vlaardingen/Maassluis - Plaatsing in zuidzijde gebied leidt tot beperking effect op aantal gevoelige objecten (geluid, slagschaduw en veiligheid).
Noordzeeboulevard	<ul style="list-style-type: none"> - Ecologie - Vanuit landschappelijk oogpunt aansluiting zoeken bij vergunde windturbine op deze locatie. (onderdeel windpark Slufterdam) - Beschermingscategorie 1: Natuur in deel locatie

Ecologie

De set met op te nemen locaties bevat een locatie die gedeeltelijk ligt in Natura 2000 gebied/het Natuurnetwerk Nederland. Het gaat om de locatie Noordzeeboulevard. Op de locatie Noordzeeboulevard is er kans op effecten voor ecologie aanwezig maar is de mate en omvang onduidelijk. Dit geldt ook voor de locatie Haringvlietdam. Voor deze locaties geldt dat ecologie een belangrijk aandachtspunt is en vervolgonderzoek nodig is om aard en omvang van de effecten te kunnen bepalen.

Daarnaast geldt voor de locaties N57 Entree Noord en Oeverbos Vlaardingen/Maassluis dat mogelijke effecten van de windturbines op de ecologie niet zijn uit te sluiten maar naar verwachting wel te mitigeren zijn.

Voor alle bovengenoemde locaties geldt dat in de uitwerking naar aantal en plaatsing van de windturbines, nadrukkelijk de effecten op de specifieke natuurwaarden en cumulatieve effecten veroorzaakt door deze locaties in combinatie met andere windenergie locaties onderzocht moeten worden. Voor locaties in het Natuurnetwerk Nederland is mogelijk compensatie aan de orde conform artikel 2.3.2 van de verordening. Significante effecten moeten mogelijk worden gemitigeerd of gecompenseerd.

Recreatie

De locaties Beneluxplein, N57 Entree Noord, Haringvlietdam, Oeverbos Vlaardingen/Maassluis, Hartel Oost en Plaatweg en Rozenburg Landtong liggen (gedeeltelijk) in recreatiegebieden of landschappelijk waardevolle gebieden (beschermingscategorie 2). Voor deze locaties geldt dat een zorgvuldige afweging nodig is om te komen tot een turbineopstelling passend bij de aard, de inrichting en het recreatieve gebruik van de locatie. Aspecten die daarbij een rol spelen zijn bijvoorbeeld de gevolgen voor de toegankelijkheid, de gebruiksmogelijkheden en voor de beleving van landschap, stilte en/of rust. Daarnaast kunnen windturbines – als zij zorgvuldig worden ingepast – een belangrijke (financiële) drager zijn voor gebiedsontwikkeling. De mogelijkheden daartoe moeten onderdeel zijn van het participatieplan van de toekomstige exploitant, evenals de eventuele compensatie van het verlies aan recreatieve waarden. Indien compensatie van een eventueel verlies aan recreatieve waarde nodig is kan dat plaats vinden in oppervlakte (door uitbreiding van het gebied) of door toevoeging van kwaliteit (door opwaardering van voorzieningen in het bestaande gebied). Conform de Beleidsregel compensatie natuur, recreatie en landschap Zuid-Holland 2013.

Landschap

De opgenomen locaties zijn geschikt voor het creëren van een lijnopstelling of cluster aansluitend aan technische infrastructuur, grootschalige bedrijvigheid of grootschalige scheidslijnen land/water. Voor een aantal locaties is dat binnen de locatie zelf mogelijk voor anderen niet. Op die locaties is de lijn te creëren in samenhang met bestaande windturbines of andere nog te realiseren locaties voor windenergie. Bij de ontwikkeling van locaties moet nadrukkelijk naar deze samenhang worden gezocht. Ook moet de mogelijke interferentie met andere of bestaande locaties voor windenergie worden onderzocht.

(.....)

VERORDENING RUIMTE

Hoofdstuk 3 Artikelsgewijze toelichting

(....)

Artikel 2.4.1 Windenergie

Voor de duurzame energievoorziening is het bieden van ruimtelijke mogelijkheden voor windenergie van groot belang. Met het oog op de verwachte klimaatveranderingen en energieschaarste is het voorzien in een groter aandeel duurzame energie urgenter geworden. Anderzijds zijn landschappelijke kwaliteiten centraler komen te staan in het ruimtelijk beleid en is de nieuwe generatie windturbines (en daarmee de invloed op het landschap) aanzienlijk groter dan circa tien jaar geleden. De huidige generatie windturbines heeft een ashoogte van circa 80 tot 100 meter.

De provincie biedt ruimtelijke mogelijkheden voor windenergie. Met het Rijk zijn afspraken gemaakt om in 2020 te voorzien in 735,5 MW opgesteld vermogen op land. Hiervoor zijn door de Provincie 'locaties windenergie' aangewezen. Deze locaties zijn opgenomen op 'Kaart 10 Windenergie' van deze verordening. De locaties zijn het resultaat van een afweging tussen eisen vanuit windenergie en voorwaarden vanuit landschap en ruimtelijke kwaliteit. De locaties combineren windenergie met technische infrastructuur, grootschalige bedrijvigheid of grootschalige scheidslijnen tussen land en water. Mede door de grote omvang en ruimtelijke invloed van moderne windturbines is het van belang om deze geconcentreerd te plaatsen in daarvoor geschikte gebieden en versnippering over de hele provincie te voorkomen. Daarbij wordt voorkeur gegeven aan enkelvoudige lijnopstellingen en clusters, in samenhang met en evenwijdig aan de betreffende infrastructuur en scheidslijnen. Bestaande opstellingen binnen de 'locaties windenergie' kunnen ter plaatse vervangen en opgeschaald worden. In gebieden die vanuit landschappelijk, cultuurhistorisch, ecologisch of recreatief oogpunt kwetsbaar zijn, is een nadere afweging noodzakelijk waarbij gebruik wordt gemaakt van beleid en regels voor ruimtelijke kwaliteit.

De provincie verwacht van de betrokken gemeenten dat het plaatsen van windturbines binnen deze locaties windenergie mogelijk wordt gemaakt. Indien nodig zal de provincie toepassing geven aan haar bevoegdheden die de Elektriciteitswet biedt om de locaties windenergie mogelijk te maken.

Bij de plaatsing van windturbines dienen op projectniveau effecten ten aanzien van onder meer natuur, flora en fauna, bescherming van waardevol cultureel erfgoed, geluid, externe veiligheid, slagschaduw, lichtschittering, vaarwegen en waterstaatswerken, landschappelijke inpassing, watertoets en archeologie te worden onderzocht. Het voorgaande dient in een MER en/of een ruimtelijke onderbouwing te worden vastgelegd.

Het plaatsen van windturbines buiten de locaties voor windenergie moet in het bestemmingsplan worden uitgesloten. Buiten de locaties voor windenergie kan wel ruimte worden geboden voor kleine en middelgrote windturbines, met een hoogte van maximaal 15 meter buiten bestaand stads- en dorpsgebied en 45 meter binnen bestaand stads- en dorpsgebied of binnen het glastuinbouwgebied. Het is ter beoordeling van de gemeente of plaatsing in een concrete situatie mogelijk is. Dit hangt af van de lokale omstandigheden. Bij de afweging moet de gemeente rekening houden met provinciale beleid voor ruimtelijke kwaliteit. De provincie kan dus zo nodig een zienswijze indienen als onvoldoende rekening is

gehouden met de landschappelijke, ecologische, recreatieve en cultuurhistorische kwaliteiten van het gebied.

Vervanging van bestaande windturbines buiten de aangewezen locaties voor windenergie is mogelijk mits de ashoogte niet toeneemt. Indien de ashoogte toeneemt, dient een studie te worden gedaan naar de landschappelijke inpasbaarheid ervan. Op basis van de uitkomsten hiervan kunnen Provinciale Staten de locatie aanmerken als nieuwe locatie voor windenergie.

(....)

Wijziging kaartbijlagen

Visie ruimte en mobiliteit:

- kaartbijlage 17 Energietransitie

Programma ruimte:

- kaartbijlage 16 Energietransitie

Verordening ruimte:

- kaartbijlage 10 Windenergie

Overzicht kaartwijzigingen

