

Stiltegebieden in Zuid-Holland



Inleiding en leeswijzer

Deze notitie geeft informatie over de actuele situatie van, alsmede achtergrondinformatie over de milieubeschermingsgebieden voor stilte, verder te noemen 'stiltegebieden' in Zuid-Holland. Deze informatie is door Gedeputeerde Staten aan Provinciale Staten toegezegd in de Statencommissie Verkeer en Milieu van 8 maart 2017.

In Zuid-Holland zijn momenteel 16 van dergelijke gebieden aangewezen. Zij beslaan circa 17% van het grondgebied van Zuid-Holland. 'In het veld' is een stiltegebied te herkennen aan het blauwe stiltebord, zoals weergegeven op de titelpagina van deze notitie. Deze borden zijn geplaatst bij de toegangswegen en langs de wandelpaden en fietsroutes in het gebied.

In het eerste hoofdstuk wordt in het kort de ontstaangeschiedenis van de stiltegebieden en achtergrondinformatie gegeven.

In hoofdstuk twee wordt van elk stiltegebied in Zuid-Holland een uitgebreide beschrijving gegeven, met per gebied de karakteristieken ervan en hoe de relatie is met de natuur en met het gebiedsprofiel. Ook wordt ingegaan over wat er bekend is over (recente) geluidsmetingen en geluidsverstoring.

Vervolgens wordt in hoofdstuk drie ingegaan op de relevante wet- en regelgeving en de hieruit voortkomende beschermingsregimes.

In hoofdstuk vier worden diverse bevindingen over de stiltegebieden in Zuid-Holland besproken.

In hoofdstuk vijf wordt stil gestaan bij de wijze waarop een aantal andere provincies momenteel invulling geeft aan het stiltegebiedenbeleid.

In het laatste hoofdstuk (zes) wordt tot slot ingegaan op de belangrijkste bevindingen uit drie publicaties die in de afgelopen jaren over stiltegebieden zijn verschenen: van het IPO, van de Randstedelijke Rekenkamer en van de Stichting Groene Hart¹.

Bijlage 1 bevat een uitgebreide beschrijving van de relevante wet- en regelgeving en de hieruit voortkomende beschermingsregimes.

Bijlage 2 bevat de verbodsbepalingen uit de Provinciale Milieuverordening van de provincie Zuid-Holland die van toepassing zijn op stiltegebieden.

¹ Deze rapporten zijn te vinden op de websites van de betreffende organisaties.

Inhoudsopgave

Inleiding en leeswijzer.....	1
1 Korte historische schets en achtergrondinformatie.....	3
2 Beschrijving van de 16 stiltegebieden in Zuid-Holland	7
3 Relevante wet- en regelgeving en de hieruit voortkomende beschermingsregimes.....	40
4 Bevindingen over het stiltegebieden(beleid) in Zuid-Holland.....	44
5 Bevindingen van andere provincies over stiltegebieden.....	48
6 Bevindingen over stiltegebieden van IPO, Stichting Groene Hart en Randstedelijke Rekenkamer...	50
BIJLAGE 1: Relevante wet-en regelgeving en de hieruit voortkomende beschermingsregimes	52
BIJLAGE 2: Verbodsbepalingen Pmv Stiltegebieden.....	67

1 Korte historische schets en achtergrondinformatie

1.1 Het ontstaan van stiltegebieden

In de jaren '70 van de vorige eeuw werd 'stilte' nationaal en internationaal steeds meer gezien als een schaars goed, dat gekoesterd zou moeten worden en zonder verdere bescherming zou verdwijnen.

Als gevolg daarvan werden in de Wet geluidhinder van 1979 bepalingen opgenomen die de provincies de verplichting oplegden tot het aanwijzen van stiltegebieden en het stellen van regels ter bescherming van de (relatieve) stilte in deze gebieden. Stiltegebieden werden in de Wet geluidhinder gedefinieerd als Gebieden waarin de geluidsbelasting door toedoen van menselijke activiteiten zo laag is, dat de in die gebied heersende natuurlijke geluiden niet of nauwelijks worden gestoord. Als 'stil' werd een geluidsniveau van 40 dB(A)² genoemd. Bij de totstandkoming van deze landelijke regelgeving voor 'stilte' staat in de memorie van toelichting³ de onderstaande tekst (in dit citaat is hier en daar een woord ter verduidelijking toegevoegd):

Onder een stiltegebied wordt in dit wetsontwerp verstaan een gebied in de orde van grootte van enige vierkante kilometers of meer, waarin de geluidsbelasting door toedoen van menselijke activiteiten zo laag is, dat de in dat gebied heersende natuurlijke geluiden niet of nauwelijks worden verstoord. Hierbij kan in eerste instantie worden gedacht aan natuurgebieden, agrarische gebieden met natuurwetenschappelijke waarde, zoals weidevogelgebieden, nationale parken en potentiële landschapsparken, welke uit een oogpunt van adequaat beheer geen of slechts een geringe vergroting van de natuurlijke geluidsbelasting kunnen verdragen, doch ook aan overige gebieden welke thans nog in overwegende mate stil genoemd kunnen worden. Hoewel zeer globaal kan worden gesteld dat het hier gaat om gebieden met een achtergrondgeluidsniveau in de dagperiode van 30 tot 40 a 45 dB(A), is het - anders dan bij geluidszones - niet mogelijk om de hoedanigheid van stiltegebieden en het criterium voor de buitengrens daarvan aan te geven in termen van geluidsniveauwaarden. De reden hiervan is de volgende.

Bij binnen geluidszones mogelijk optredende effecten, zoals verminderde spraakverstaanbaarheid, slaapverstoring, gehoorbeschadiging en dergelijke, is sprake van relatief hoge tot zeer hoge geluidsniveaus ten gevolge van een bepaalde geluidsbron, waarbij deze bron de manifeste oorzaak is van de verstoring van de communicatie, c.q. de slaap of het gehoorverlies. De overheersende invloed van dit soort geluiden maakt het in principe mogelijk hiervoor dosis-effect-relaties vast te stellen. De situatie in stiltegebieden is hiervan geheel verschillend. In een stiltegebied zullen verschillende geluiden ervaren kunnen worden. Voor een deel zullen deze geluiden afkomstig zijn van menselijke activiteiten, zoals een overvliegend vliegtuig of een auto op grote afstand, deels zijn dit ook geluiden, die daar van nature aanwezig zijn, zoals de branding van de zee, windgeruis, gekwaak van kikkers en dergelijke. De hierboven genoemde geluiden zullen verschillend gewaardeerd worden, afhankelijk van de intentie waarmede men zich naar een bepaald gebied begeeft. Begeeft men zich naar een gebied met het oogmerk om daar enige rust te vinden, dan zullen geluiden, afkomstig van overvliegende vliegtuigen en auto's als hinderlijk worden ervaren, indien deze sterk (dat wil zeggen 10 dB(A)(A) of meer) boven het lokale achtergrondgeluidsniveau uitkomen. Daarentegen zullen de natuurlijke geluiden de rustzoeker veelal als 'ontspannende muziek' in de oren klinken. Als natuurlijke geluiden zullen ook doorgaans geluiden worden ervaren, die weliswaar afkomstig zijn van menselijke activiteiten, maar geheel behorend bij het desbetreffende gebied. Uit het bovenstaande moge blijken dat ook voor stiltegebieden niet alleen het geluidsniveau beslissend is voor de vraag of hinder wordt

² dB(A) is de eenheid waarin de sterkte van geluid doorgaans wordt weergegeven. De dB(A) is afgeleid van de gewone decibel, maar corrigeert de geluidssterktes voor de gevoeligheid van het (menselijk) oor. In dagelijks spraakgebruik wordt vaak decibel gezegd.

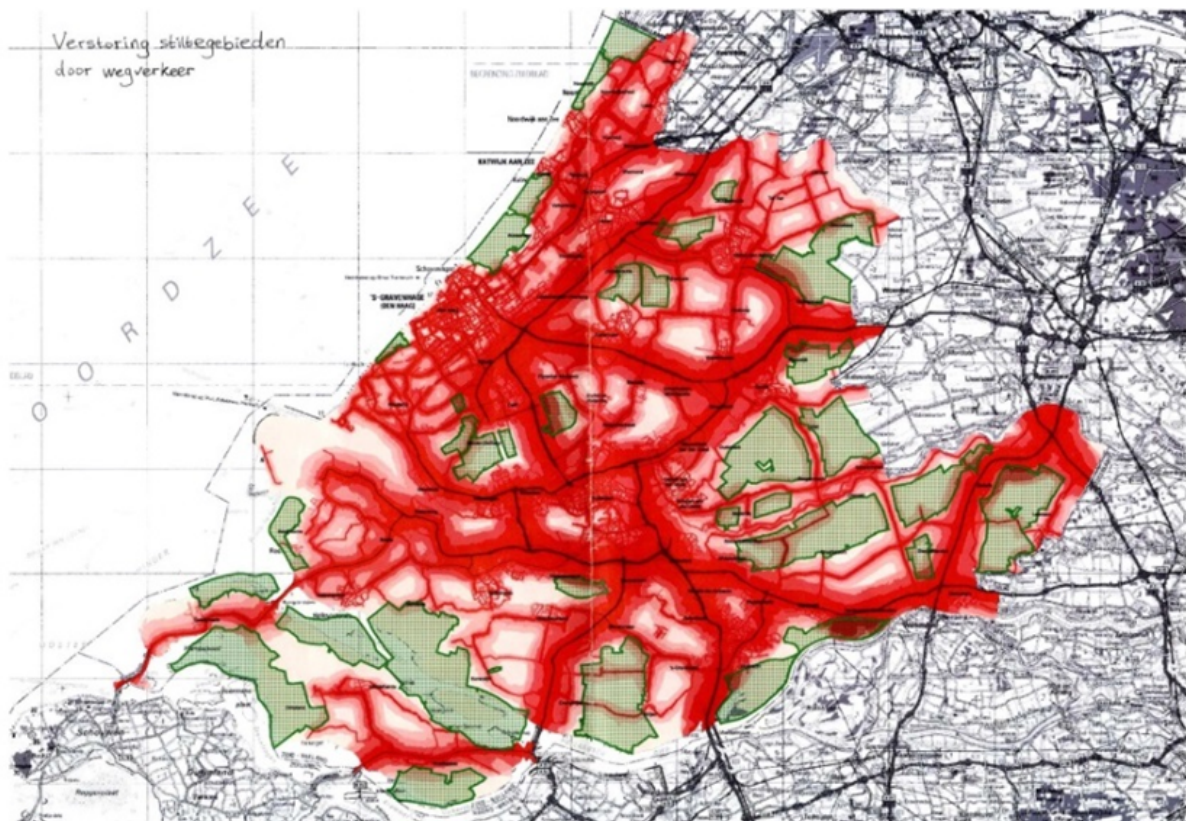
³ (TK 1975-1976, 13 639, nrs. 1-4, p. 99 e.v.)

ervaren, maar evenzeer of de geluidsbron behoort in het verwachtingspatroon dat men ten aanzien van een bepaald gebied koestert.

1.2 Aanwijzing van stiltegebieden in Zuid-Holland

Door de aanwijzing van de Zuid-Hollandse stiltegebieden in 1987 in het streekplan werd uitvoering gegeven aan de in de Wet geluidhinder opgenomen 'verplichting' en het groeiende belang van (het behouden van) stilte als belangrijke bijdrage aan een gezonde en aantrekkelijke leefomgeving onderkend. Door de aanwijzing werden zones gecreëerd, waar zoveel als mogelijk stilte 'bewaard' zou kunnen worden en in- en aanwonenden, maar ook door bezoekers (passanten, recreanten en natuurliefhebbers) stilte, maar ook rust zouden kunnen ervaren. In elk geval zou men hier moeten kunnen ontsnappen aan de hectiek van het wonen en werken in een 'drukke' provincie.

Bij de bepaling van de gebieden werd de keuze gemaakt om vrijwel alle gebieden, die niet al duidelijk belast werden door wegverkeer, als stiltegebied te begrenzen en met deze bescherming te voorkomen dat de gehele provincie door de aanleg van nieuwe wegen en niet-gebiedseigen geluiden sluipenderwijs onder een grote 'geluidsdeken' terecht zou komen. De afbeelding hieronder laat zien dat men destijds vrijwel alle gebieden die niet door wegverkeer werden 'belast' als stiltegebied heeft aangewezen.



In 1988 trad de Verordening Stiltegebieden provincie Zuid-Holland in werking. Hierin werden in totaal 17 Stiltegebieden aangewezen met een totaal oppervlakte van 58.330 ha. Tevens bevatte de verordening een verbod op het gebruik van 'toestellen'⁴ voor hoofdzakelijk recreatieve doeleinden.

⁴ Onder een toestel wordt in de Pmv in ieder geval verstaan: "een toestel om geluid elektrisch versterkt voort te brengen, waaronder een muziekinstrument, een modelvliegtuig aangedreven door een verbrandingsmotor, niet zijnde een luchtvaartuig in de zin van de Wet Luchtvaart".

In 1993 is het artikel over stiltegebieden in de Wet geluidhinder vervallen en is het wettelijk kader overgenomen in de Wet milieubeheer. Ingevolge artikel 1.2 tweede lid, onder b. van deze wet zijn Provinciale Staten verplicht om milieubeschermingsgebieden voor stilte en regels ter bescherming daarvan aan te wijzen in de Provinciale Milieuverordening (Pmv).

In 1995 is de Verordening Stiltegebieden opgegaan in de Provinciale Milieuverordening (Pmv). Met de inwerkingtreding van de Pmv werd de wettelijke term 'stiltegebieden' vervangen door de term 'milieubeschermingsgebieden voor stilte'. In het spraakgebruik (en in deze notitie) wordt echter nog steeds over stiltegebieden gesproken.

In de loop der jaren zijn bij de opeenvolgende tranches (herzieningen) van de Pmv enkele grenzen van de oorspronkelijke stiltegebieden herzien en is één stiltegebied komen te vervallen. Bij 7de tranche van de Pmv in 2011 is dat voor het laatst gebeurd. Toen zijn alle gebieden nogmaals tegen het licht gehouden, waarbij ook gemeenten en grondeigenaren zijn geconsulteerd. Naast dat toen nog de begrenzing van een aantal stiltegebieden is aangepast, is het aantal regels⁵ verminderd. Uitgangspunten voor de herziening in 2011 waren:

- De gebieden moeten niet alleen rustig zijn, maar ook een landschappelijke, recreatieve, cultuurhistorische en/of esthetische waarde hebben, omdat stilte in dergelijke gebieden het meest wordt gewaardeerd.
- Voor de samenhang van het beleid moeten de gebieden zoveel als mogelijk samenvallen met de gebiedsaanwijzingen ter bescherming van andere kwaliteiten.
- Stiltegebieden die samenvallen met Natura 2000-gebieden of beschermde natuurmonumenten zullen (ook) aangewezen blijven als milieubeschermingsgebied voor stilte.
- De gebieden mogen niet al te zeer zijn verstoord geraakt, i.c. ze moeten in zekere mate een functie als rustgebied kunnen vervullen.
- De gebieden moeten in beginsel een zekere omvang hebben.

In 2018 zal als gevolg van bestuurlijke afspraken nog een grenscorrectie plaatsvinden van het stiltegebied Haringvliet-Overflakkee.

Voor het geval het parlement instemt met de voorgenomen grenscorrectie tussen de provincie Zuid-Holland en de provincie Utrecht in verband met de fusie van drie gemeenten in de Vijfheerenlanden, zal een belangrijk deel van het Stiltegebied Vijfheerenlanden in de provincie Utrecht komen te liggen.

Met de Omgevingswet zal de provincie in de toekomst verplicht blijven stiltegebieden aan te wijzen en ter bescherming daarvan regels te stellen.

1.3 Hoe wordt stilte in een stiltegebied ervaren?

De meeste mensen vinden het ergens stil, als er geen storend (achtergrond)geluid is te horen. Natuurgeluiden zoals zingende vogels of in de wind ritselende bladeren worden doorgaans niet als storend ervaren. Het aantal dB(A) geluid in een stiltegebied is dus niet op voorhand bepalend voor de beleving van de stilte. In de eerder geciteerde passage uit de memorie van toelichting wordt gerept van een geluidsbelasting van 30 tot 45 dB(A) voor stiltegebieden. Een dergelijk geluidsniveau werd betiteld als "in

⁵ Aanwijzingen voor de wijze waarop met ruimtelijke ordening zou moeten worden omgegaan (onder andere voor nieuwe bedrijvigheid in stiltegebieden) zijn vervallen. De Verordening Ruimte voorziet in de planologische bescherming van milieubeschermingsgebieden voor stilte.

overwegende mate stil". Diverse provincies hanteren tegenwoordig wordt voor stiltegebieden de 24 uren LA eq⁶ van 40 dB(A) als richtwaarde⁷.

In 2015 is door I&O research⁸ in Noord-Holland onderzoek gedaan naar de beleving van stiltegebieden. De belangrijkste conclusies zijn:

- Bezoekers komen voor de rust in de gebieden en in iets mindere mate voor de stilte. Dat het gebied een stiltegebied is, speelt voor een ruime meerderheid geen bewuste en/of speciale rol bij de reden het gebied te bezoeken.
- Bezoekers beleven een grote mate van stilte in de stiltegebieden. Dit hangt in de praktijk maar beperkt samen met de daadwerkelijke hoeveelheid geluid van niet-natuurlijke bronnen. Niet het aantal dB(A), maar de beleving van de stilte is bepalend.
- De geluiden die bezoekers in stiltegebieden horen, ervaren zij over het algemeen niet als storend. De meest gehoorde geluiden zijn natuurlijke geluiden. Geluiden die worden veroorzaakt door bijvoorbeeld verkeer of industrie zijn minder hoorbaar, maar worden vaker als storend ervaren.

Deze conclusies sluiten nauw aan bij eerder onderzoek in Zuid-Holland⁹. Ook daar was het stiltegebiedregime geen vaak genoemde reden een gebied te bezoeken: stilte was slechts voor 7,5% van de bezoekers (bewust) reden om naar het gebied te komen. Het grootste gedeelte van de bezoekers vond het bezochte gebied stil tot zeer stil, ondanks het feit dat geen van de gebieden voldeed aan de gewenste waarde van 40 dB(A) daggemiddelde, dat door de wetgever indertijd voor stiltegebieden als indicatieve waarde is genomen. Volgens dit onderzoek hing de beleving van het geluid meer samen met het verwachtingspatroon van de bezoekers en de natuurlijke uitstraling van het bezochte gebied, dan met de feitelijke geluidsbelasting.

1.4 Betekenis en belang van stilte

De Gezondheidsraad stelt in een rapport uit 2006¹⁰ dat een verblijf in stille en groene gebieden kan helpen om te herstellen van stress en daarmee positieve effecten kan hebben op de gezondheid. In datzelfde rapport staat dat uit een landelijke enquête onder 2000 Nederlanders blijkt dat 82% van de respondenten het heel belangrijk vindt om rust en stilte te ervaren bij het recreëren in de groene ruimte, bijvoorbeeld in hun directe omgeving.

De Randstedelijke Rekenkamer noemt in haar rapport¹¹ over de stiltegebieden in de Randstedelijke provincies drie redenen voor het belang van stiltegebieden, te weten:

- het bieden van tegenwicht aan drukte en stress van de leef- en werkomgeving;
- het waarborgen dat er stiltegebieden blijven bestaan voor toekomstige generaties;
- het verblijven in stiltegebieden heeft een positief effect op de (mentale) gezondheid.

⁶ 24 uren LA eq is het gemiddelde van een geluidsniveau over een heel etmaal. De niveaus tijdens de avond- en nachtperiode tellen even zwaar als tijdens de dag.

⁷ Richtwaarde: het geluidsniveau waarvan overschrijding zoveel mogelijk moet worden voorkomen. Het verschil met een grenswaarde is dat deze laatste niet mag worden overschreden.

⁸ I&O Research, Drs. Marion Holzmann, Roy van der Hoeve, MSc, Rapportnummer 2015-86, oktober 2015, Opdrachtgever Provincie Noord-Holland.

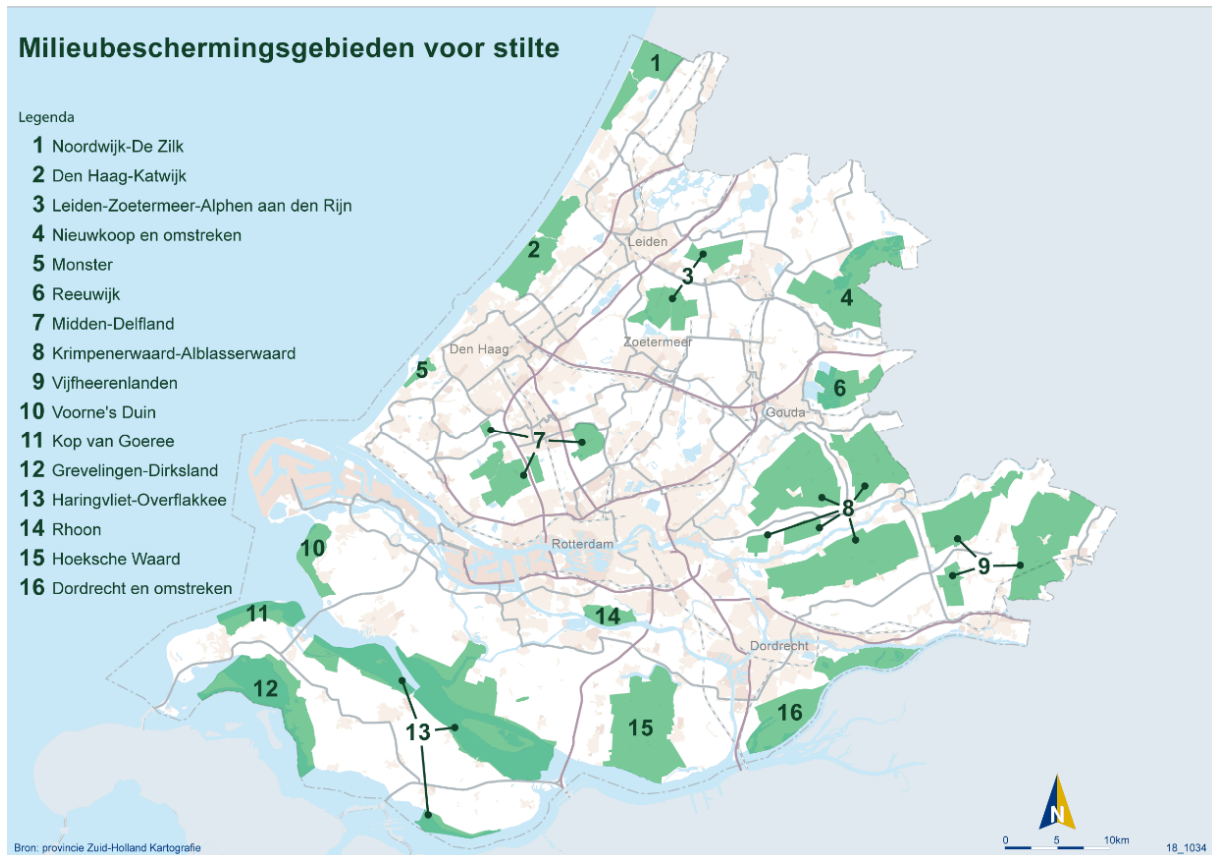
⁹ Hoe stil zijn stiltegebieden in Zuid-Holland?, C.P. van Westing, Wateringen, 14 augustus 2012, in opdracht van Provincie Zuid-Holland.

¹⁰ Stille gebieden en gezondheid. Den Haag: Gezondheidsraad, 2006; publicatie nr. 2006/12.

¹¹ Stiltegebieden in de Randstedelijke provincies. Publicatie van de Randstedelijke Rekenkamer, oktober 2016.

2 Beschrijving van de 16 stiltegebieden in Zuid-Holland

Het onderstaande kaartje laat zien waar de 16 huidige stiltegebieden liggen. In totaal beslaan zij een oppervlak van 57.750 ha. Onder het kaartje worden per stiltegebied kort de belangrijkste kenmerken beschreven, alsmede hoe de 'geluidssituatie' daar momenteel is. Zoals het kaartje laat zien, kan één stiltegebied uit meerdere delen bestaan.



1. Noordwijk – de Zilk

Duingebied dat vanwege de natuurlijke afwisseling erg rijk is aan verschillende soorten flora en fauna. Hoge duintoppen geven een vrij uitzicht in alle richtingen. Het gebied is in beheer en eigendom bij het waterleidingbedrijf Waternet.

Relatie met de natuur

Het Zuid-Hollands deel van Natura 2000-gebied 'Kennemerland-Zuid' valt vrijwel samen met dit stiltegebied. Het aangrenzende Noord-Hollandse gebied is wel Oasegebied, maar geen TOP-gebied. Dat wil zeggen dat er geen absolute bescherming van de stilte in het hele Noord-Hollands gebied is, maar alleen in de kern.

Relatie met het gebiedsprofiel¹²

Dit stiltegebied valt in het gebiedsprofiel Duin- en Bollenstreek. De Duin- en Bollenstreek is onderdeel van het binnenduinschap, dat zich achter de Hollandse kustboog uitstrekt van Hoek van Holland naar Den Helder. De bodemkundige ondergrond van de binnenduinrand bestaat uit een patroon van strandwallen en strandvlakten parallel aan de jonge duinen. Ondanks de smalle duinen heeft dit deel van de kust een toeristisch recreatieve betekenis voor de zuidelijke Randstad. Dat heeft vooral te maken met de aantrekkingskracht van Noordwijk. Noordwijk is - naast Scheveningen- de mondaine badplaats van de Randstad, met veel voorzieningen langs de boulevard en congresfaciliteiten van internationaal niveau. De ambities van het gebiedsprofiel voor wat betreft het gedeelte dat stiltegebied is, zijn:

- In inrichting van de wegen en bebouwingslinten het onderscheid strandwallen en strandvlaktes zichtbaar maken;
- Doorzichten naar de duinen, landgoederen en de binnenduinrand behouden;
- Waar mogelijk opgaande beplanting op de strandwallen aanbrengen;
- Behoud van de karakteristieken van het zanderijlandschap: het raster van brede waterlopen en de hoger gelegen, met hagen beplante wegen.

Deze ambities hebben een beperkte relatie met de karakteristiek van het stiltegebied.

Geluidmetingen

Er zijn geen recente metingen beschikbaar. Een inschatting uit 2011 is dat dit gebied gemiddeld rond 40 dB(A) aan geluidsbelasting kent. Volgens eerder onderzoek is duingebied in het algemeen gemiddeld minder belast met niet-natuurlijke geluiden dan andere gebieden¹³. In dit gebied is wel sprake van vliegtuiggeluid vanwege vliegroutes van Schiphol. Het gebied grenst aan de oostzijde aan de N422. De intensiteit van het verkeer is de laatste 20 jaar op deze weg stabiel gebleven.

Toegankelijkheid

Dagelijks tussen zonsopkomst en zonsondergang.

¹² Een gebiedsprofiel beschrijft en visualiseert kenmerkende ruimtelijke elementen die van bovenregionaal belang zijn. Denk hierbij aan de verkavelings- en waterstructuur, linten, herkenbare dijken en openheid. Gebiedsprofielen vormen het vertrekpunt voor de gewenste ruimtelijke kwaliteit. Zuid-Holland heeft 16 gebiedsprofielen ruimtelijke kwaliteit. De gebiedsprofielen zijn samen met de gemeenten, waterschappen en maatschappelijke partners gemaakt. Gedeputeerde Staten stellen ze vast als bevestiging van het gezamenlijke vertrekpunt.

¹³ Stichting Natuur en Milieu, januari 2002: In officiële stiltegebieden in de Randstad, zijn auto's en vliegtuigen goed hoorbaar. Gemiddeld wordt de stilte ongeveer 30% van de tijd verstoord door een gemotoriseerde geluidsbron, in de stilste gebieden een kwart van de tijd. Auto's en vliegtuigen hebben hierin het grootste aandeel (74%). Andere recreanten, voetgangers en fietsers, al dan niet met hond, worden in minder dan 20% van de tijd gehoord. Op zondagen kan dat percentage hoger liggen. Duingebieden komen als relatief stil uit de bus. De doelstelling dat in een stiltegebied geen gebiedsvreemde geluiden te horen mogen zijn, werd in geen enkel gebied gehaald. De verstoringen door vliegtuigen en wegverkeer liggen 20 tot 30 decibel(A) boven het achtergrondgeluid van het gebied zelf.

2. Den Haag- Katwijk

Dit gebied ligt in een duinlandschap dat wordt bepaald door oude paraboolduinen, grote valleien in het midden en de resten van oude loopduinen in het oosten. Bossen bevinden zich vooral in de grotere duinvalleien. Eigenaar zijn Domeinen, Staatsbosbeheer, Duinwaterbedrijf Zuid-Holland en particulieren.

Relatie met de natuur

Natura 2000-gebied 'Meijendel & Berkheide' valt vrijwel samen met dit stiltegebied. Het Natura 2000-gebied is iets groter.

Relatie met het gebiedsprofiel

In 1958 is het gebied aangewezen als Rijksbufferzone. De bufferzone moest vooral voorkomen dat Leiden en Den Haag aan elkaar zouden groeien. Behoud van de groene, agrarische en historische waarden stond centraal. Het bufferzonebeleid heeft niet kunnen voorkomen dat het gebied de afgelopen 60 jaar, stap voor stap, verder is verstedelijkt.

De laatste jaren is er steeds meer aandacht voor de groene potenties van het gebied en de mogelijkheden deze te behouden en te versterken. Het 'Pact van Duivenvoorde', een samenwerkingsverband van de gemeenten Voorschoten, Wassenaar en Leidschendam-Voorburg, speelt hierin een belangrijke rol. Het richt zich op behoud en versterking van cultuurhistorie, landschap en natuur. Het Pact werkt sinds 2001 aan het behoud en de versterking van de bijzondere kwaliteiten van landschap en bebouwing en richt zich op het verbeteren van de toegankelijkheid van Duin Horst en Weide waar dat kan. Ontwikkelingen zoals de Duivenvoordecorridor, waar glastuinbouw plaats maakt voor woningbouw en groen, zijn illustratief. Duin Horst en Weide ligt midden in het stedelijk netwerk van Den Haag en Leiden en heeft een grote betekenis als recreatief uitlooptgebied voor de stedeling. Het open en afwisselende groene landschap met diverse vergezichten staat in groot contrast met de omliggende grootschalige, verdichte stedelijke gebieden. Dit vormt een grote kwaliteit. De relatie met de omgeving bestaat uit doorlopende wegen, fietspaden en landschapsstructuren. Deze relaties tussen stad en land kunnen verder uitgebouwd en benut worden, zonder dat daarbij het contrast tussen stad en land wordt vervaagd.

Ambities voor het gebied die worden ondersteund door het stiltegebied zijn:

- Behoud en versterking van: het natuurlijke karakter van de duinen; het lommerrijke en besloten karakter van de strandwallen in contrast met de openheid en de rust van de strandvlaktes; de openheid van het weidegebied in aansluiting op het Groene Hart;
- Een samenhangend recreatief routenetwerk te ontwikkelen, zowel over land als water en de aanliggende stedelijke gebieden beter te verbinden met het landschap;
- Ontwikkelingen op een gebiedsondersteunende manier met oog voor de ecologische waarden en het kleinschalige en agrarische karakter van het gebied.

Geluidmetingen

Er zijn geen recente metingen beschikbaar. Een eerdere inschatting (2011) is dat dit gebied onder 40 dB(A) aan geluidsbelasting kent. Volgens eerder onderzoek is duingebied in het algemeen gemiddeld minder belast met niet-natuurlijke geluiden dan andere gebieden. In dit gebied is wel sprake van vliegtuigeluiden vanwege vliegroutes Schiphol. De provinciale weg N441 grenst aan de oostzijde (noordelijkste deel) aan het gebied. De verkeersintensiteit is de laatste 20 jaar stabiel gebleven op deze weg.

Toegankelijkheid

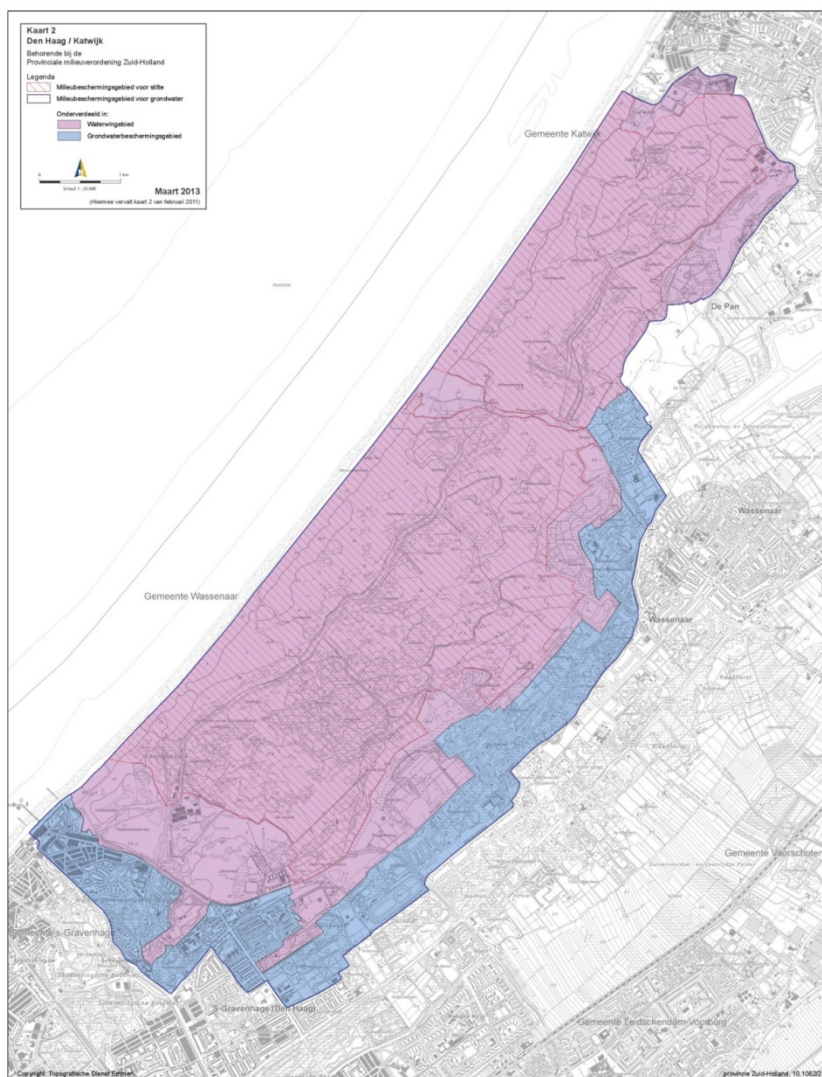
Een groot deel van het gebied is op wegen en paden vrij toegankelijk.

Wat is er zoal te doen?

Fietsen en wandelen.

<p>Is er sprake van een afdoende ander beschermingsregime?</p>	<p>Het stiltegebiedregime voegt een aanvullende bescherming voor gebied, recreanten en bewoners toe aan het vrijwel samenvallende Natura 2000-gebied. Ook heeft het een (beperkte) remmende werking op verdere ongewenste verstedelijking.</p>
<p>Is er sprake van een functie die beschermd moet worden?</p>	<p>De gewenste toeristisch recreatieve betekenis voor de zuidelijke Randstad is een te beschermen functie</p>
<p>Hoe waarschijnlijk is een geluidsverstoring?</p>	<p>Gezien de ligging bij stedelijk gebied is een geluidsverstoring waarschijnlijk</p>
<p>Is een gebied al geluidsverstoord, zonder dat er handhavingsmogelijkheden zijn?</p>	<p>Het gebied is beperkt door vliegtuiggeluid geluidsverstoord</p>
<p>Is het gebied van voldoende omvang?</p>	<p>circa 2800 ha.</p>

Kaart uit de Provinciale Milieuverordening (roze = stiltegebied):



3. Leiden - Zoetermeer - Alphen aan den Rijn

Dit gebied ligt in het veenweidelandschap van het Groene Hart, met evenwijdig naast elkaar liggende, langgerekte percelen met sloten, dwars op de lintbebouwing. Het is 'boerenlandschap' met veel karakteristieke boerderijen die veelal nog functioneel zijn. De landbouwgebieden zijn van agrariërs.

Relatie met de natuur

In dit gebied ligt een deel van het Natura 2000-gebied 'De Wilck'. Het stiltegebied is veel groter, maar dekt niet het hele Natura 2000-gebied af.

Relatie met het gebiedsprofiel

Een deel van dit stiltegebied valt in het gebiedsprofiel van de Hollandse Plassen. Het Hollands Plassengebied is een populair gebied om te wonen en recreëren. Onder watersporters is het gebied zeer geliefd. De verbreding van wegen, de HSL en hoogspanningsmasten leiden tot versnippering van het landschap en natuur.

Een ander deel van het stiltegebied ligt in het gebiedsprofiel Wijk en Wouden. Het behouden van dit deel van het Groene Hart is een bewuste keuze als tegenhanger van de verdichting in de omliggende steden en kernen. Vanuit Alphen, Leiden, Zoetermeer en Groot-Den-Haag zou Wijk en Wouden een geliefd recreatielandschap moeten zijn, binnen de mogelijkheden die het polderlandschap daarvoor biedt. Er begint in het agrarische landschap al verspreid en kleinschalig een patroon van recreatieve voorzieningen te ontstaan: fietspaden door de polder, horeca, bootverhuur, kampeerplekken.

De relatie met het stiltegebied ligt vooral in de recreatie tussen de grote steden.

Geluidmetingen

Een meting uit 2017 laat zien dat aan de randen van het stiltegebied de geluidsbelasting varieert van 45 tot 60 dB(A). Aan de rand (het is een zeer open gebied) zijn vrijwel continu niet-natuurlijke geluiden waarneembaar. Uit gesprekken met bezoekers blijkt dat deze vooral uit recreatieve overwegingen komen; stilte speelt slechts een ondergeschikte rol in de keuze, maar men ervaart het gebied wel als stil.

Toegankelijkheid

Het gebied is altijd toegankelijk.

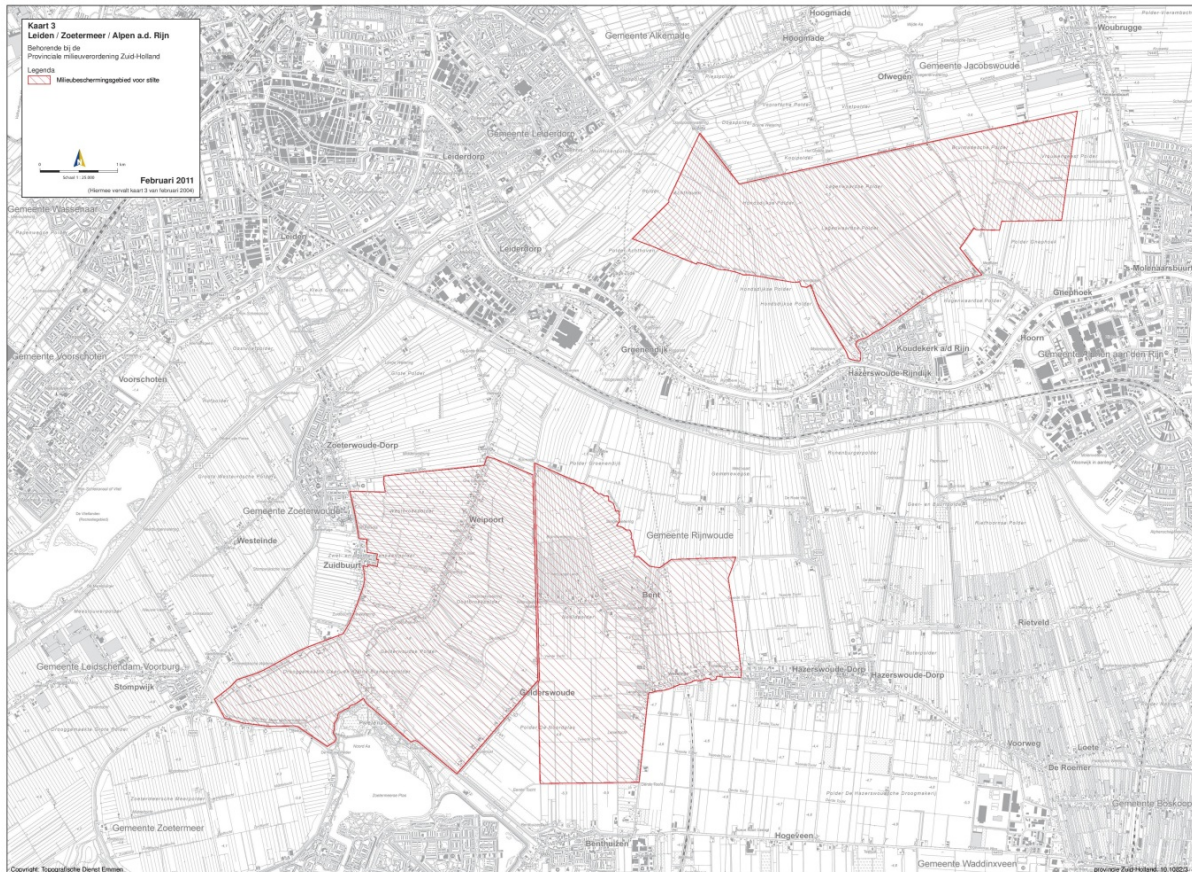
Wat is er zoal te doen?

- Fietsen en wandelen, onder meer over oude kerkenpaden.
- Bezichtigen van monumentale boerderijen.
- Vaartochten vanaf Vlietland, Zoetermeerse Plas of een van de bootverhuurders in het gebied.

Is er sprake van een afdoende ander beschermingsregime?	Het stiltegebiedregime voegt een aanvullende bescherming voor gebied, recreanten en bewoners toe aan het deels samenvallende Natura 2000-gebied. Ook heeft het een (beperkte) remmende werking op verdere ongewenste verstedelijking, m.n. voor het Groene Hart.
Is er sprake van een functie die beschermd moet worden?	De gewenste toeristisch recreatieve betekenis voor de steden is een te beschermen functie.
Hoe waarschijnlijk is een geluidsverstoring?	Gezien de ligging bij stedelijk gebied is een geluidsverstoring waarschijnlijk.

<p>Is een gebied al geluidsverstoord, zonder dat er handhavingsmogelijkheden zijn?</p>	<p>Het gebied is met name door vliegtuig- en verkeersgeluid geluidsverstoord. Op wat grotere afstand van de twee deelgebieden liggen de provinciale wegen N206 en N209 en de rijkswegen A4 en N11</p>
<p>Is het gebied van voldoende omvang?</p>	<p>Deelgebied 1, ten oosten van Leiden: circa 850 ha. Deelgebied 2, Tussen Zoetermeer en Leiden: circa 1.750 ha.</p>

Kaart uit de Provinciale Milieuverordening (roze = stiltegebied):



4. Nieuwkoop en omgeving

Er zijn rietvelden, bloemrijke hooilandjes, moerasbos, moerasheide en landbouwgronden die zich kenmerken door het slotenpatroon. Midden in het gebied ligt een oase van rust die deels met hakhout is beplant. De relatief beperkte (met name door vliegverkeer) stilte wordt economisch benut door de exploitatie van fluisterboten en kano's voor recreatie. De landbouwgebieden zijn van agrariërs. De Nieuwkoopse Plassen zijn grotendeels in eigendom van Natuurmonumenten

Relatie met de natuur

Het Natura 2000-gebied 'Nieuwkoopse Plassen & De Haeck' valt vrijwel volledig in dit stiltegebied. Het stiltegebied is groter.

Relatie met het gebiedsprofiel

Dit stiltegebied valt in het gebiedsprofiel van de Hollandse Plassen. Het Hollands Plassengebied is een populair gebied om te wonen en recreëren. Onder watersporters is het gebied zeer geliefd. Er is dan ook een vraag naar jachthavens. De ligging nabij de steden en mainport Schiphol betekent dat er op acceptabele reisafstand werkgelegenheid is. Hierdoor is er sprake van stedelijke druk die leidt tot hoge grondprijzen en een sterke druk op de infrastructuur. De verbreding van wegen, de HSL en hoogspanningsmasten leiden tot versnippering van het landschap en natuur. Het gebied is door het openbaar vervoer slechts matig ontsloten waardoor het vervoer per auto een noodzaak is. De relatie met het stiltegebied ligt vooral in de waterrecreatie.

Geluidmetingen

Metingen uit 2013 laten zien dat de hoeveelheid geluid varieert van 37 tot 48 dB(A) bij een achtergrondgeluid¹⁴ van 29 tot 41 dB(A). Ondanks de vliegtuigpassages noemt DCMR het gebied vrij stil.

Het aangrenzende Utrechtse deel van de Nieuwkoopse Plassen is in het verleden door de provincie Utrecht geschrappt als stiltegebied vanwege de overlast van vliegverkeer van en naar Schiphol. Bij de herziening van de stiltegebieden in 2011 heeft de gemeente Nieuwkoop echter gepleit om het stiltegebied niet op te heffen, omdat dit onder andere vanwege fluisterboten- en kanoverhuur een economische - recreatieve waarde heeft.

Toegankelijkheid

Het gebied is altijd toegankelijk.

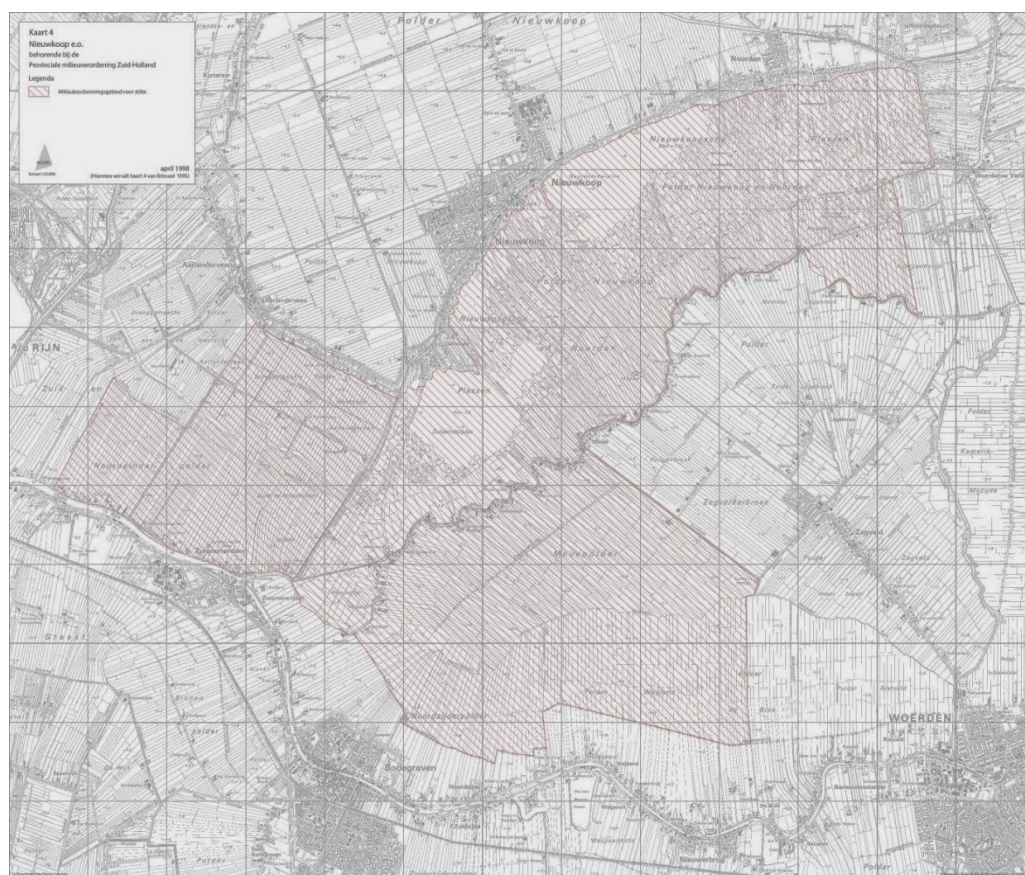
Wat is er zoal te doen?

- Op en rond het water is veel te doen; meerdere verhuurders van roei- en fluisterboten en kano's.
- Excursies met een fluisterboot door Natuurmonumenten.
- Verschillende fiets-, wandel-, kano- en fluisterbootroutes.

¹⁴ Onder achtergrondgeluid wordt verstaan het van nature aanwezige geluid (vogelgeluiden, wind, ritselen bladeren) en het bij het stiltegebied behorende gebiedseigen geluid dat niet van natuurlijke oorsprong is (denk aan geluid van tractor, kettingzaag). De 5% van de laagste geluidmetingen van een dag worden beschouwd als zijnde het achtergrondgeluid.

Is er sprake van een afdoende ander beschermingsregime?	Het stiltegebiedregime voegt een aanvullende bescherming voor gebied, recreanten en bewoners toe aan het deels samenvallende Natura 2000-gebied.
Is er sprake van een functie die beschermd moet worden?	De gewenste toeristisch recreatieve betekenis voor de steden is een te beschermen functie
Hoe waarschijnlijk is een geluidsverstoring?	Gezien de ligging bij stedelijk gebied is een geluidsverstoring waarschijnlijk
Is een gebied al geluidsverstoord, zonder dat er handhavingsmogelijkheden zijn?	Het gebied is met name door vliegtuig- en verkeersgeluid geluidsverstoord. Aan het gebied grenzen geen provinciale wegen. Op enige afstand liggen de N321 en N548, waarvan de intensiteit de laatste jaren redelijk beperkt is gebleven.
Is het gebied van voldoende omvang?	Circa 4.250 ha

Kaart uit de Provinciale Milieuvordering (roze = stiltegebied):



5. *Monster*

Het gebied is relatief vlak en bestaat uit duinen, duinbossen, graslanden, duinheiden en plassen. Bijzonder zijn enkele heideterreintjes, die herinneren aan het historische, agrarische gebruik. Verschillende eigenaren waaronder:

- Delfland van de duinstrook langs de zee.
- Drinkwaterbedrijf Dunea van Solleveld.
- Het Zuid-Hollands Landschap van Van Leijdenhof en Hyacintenbos.

Relatie met de natuur

Een deel van het Natura 2000-gebied 'Solleveld & Kapittelduinen' ligt in dit stiltegebied. Het stiltegebied is veel kleiner en wordt volledig door Natura 2000-gebied afgedekt.

Relatie met het gebiedsprofiel

De Delflandse Kust ligt in de directe nabijheid van twee grote steden. De recreatieve behoefte van de stedeling is in de loop der jaren een grotere rol gaan spelen bij ruimtelijke ontwikkelingen. De ruimte voor deze ontwikkelingen ligt door de glazen stad vooral in de flanken van de regio en de kusttrand. De economische betekenis van de kust als recreatiegebied is groot.

De duinen beveiligen het achterland tegen overstroming. Om deze veiligheid te garanderen, is in het laatste decennium ingezet op een zeewaartse versterking van de kust. De Delflandse Kust was van oorsprong een zwakke schakel in de Nederlandse kustlijn. Om dit probleem voor de komende decennia op te lossen zijn de duinen en het strand in deze regio verbreed. Daarbij is er ook ruimte voor recreatief gebruik en natuurlijke processen. De kuststrook heeft belangrijke natuurwaarden en is aangewezen als Natura2000-gebied met specifieke instandhoudingsdoelen.

De belangrijkste ambities waar het gebiedsprofiel zich op richt zijn:

- ruimte voor natuurlijke dynamiek in de kuststrook;
- zonerings als basis voor gebruik;
- kwalitatief hoogwaardige en complementaire badplaatsen;
- bereikbaarheid badplaatsen versterken.

Voor het stiltegebied geldt dat het tussen Vlugtenburg tot en met Solleveld ligt; het heeft een meer luw karakter en is gericht op de lokale bevolking en de natuurbeleving voor de bezoekers. Dit zo behouden past goed bij de genoemde zonerings als basis voor gebruik (drukke badplaatsen met er tussenin een luwe zone).

Geluidmetingen

Er zijn geen recente metingen beschikbaar (volgens eerder onderzoek is duingebied in het algemeen gemiddeld minder belast met niet-natuurlijke geluiden dan andere gebieden). Een inschatting uit 2011 is dat dit gebied onder 40 dB(A) aan geluidsbelasting kent.

Toegankelijkheid

Solleveld zelf is alleen toegankelijk voor jaarkaarthouders en houders van een passe-partout.

Ockenburg, Hyacintenbos en Van Leijdenhof zijn vrij opengesteld.

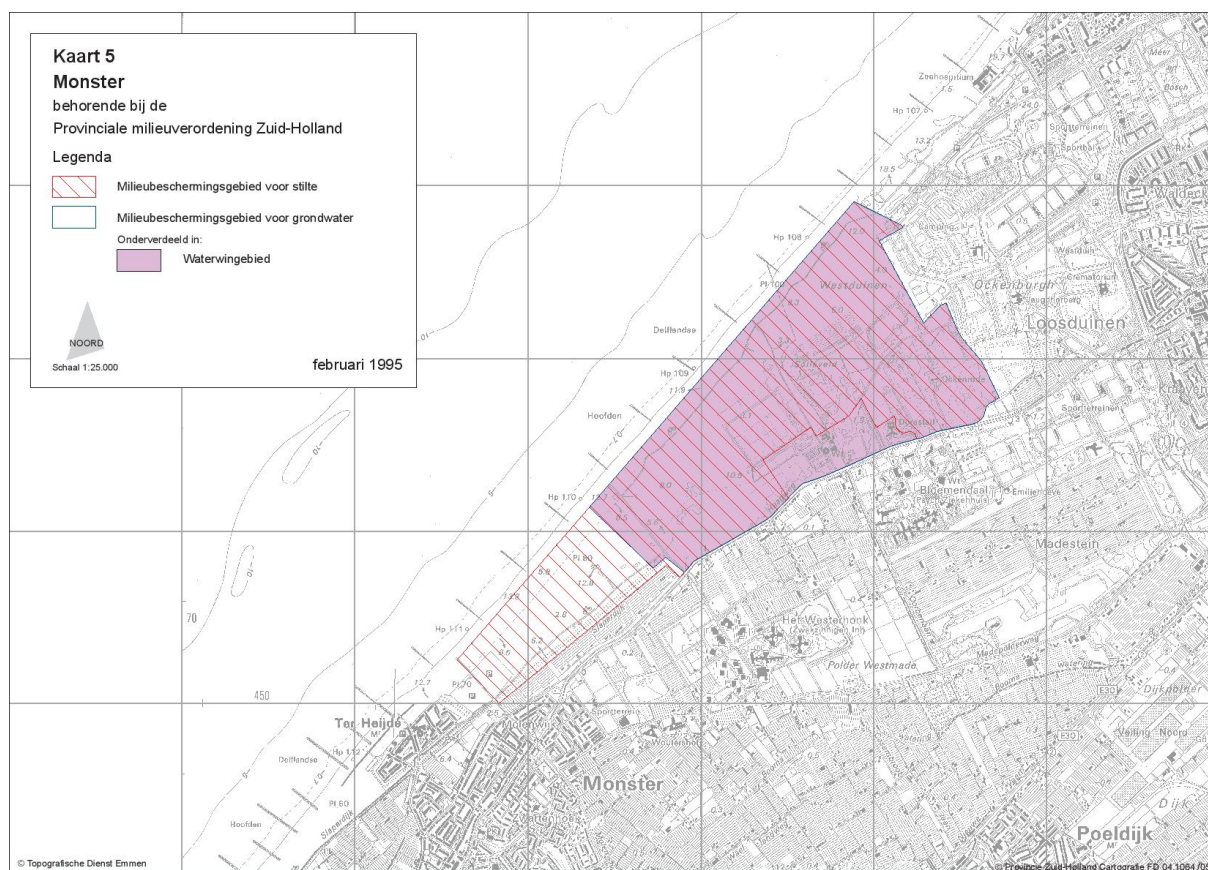
Ockenrode en Dorestad zijn niet toegankelijk.

Wat is er zoal te doen?

Het betreft mooi wandelgebied.

Is er sprake van een afdoende ander beschermingsregime?	Het stiltegebiedregime voegt een aanvullende bescherming voor gebied, recreanten en bewoners toe aan het volledig samenvallende Natura 2000-gebied. Betreft verschillende deelgebieden.
Is er sprake van een functie die beschermd moet worden?	De gewenste toeristisch recreatieve betekenis voor de steden is een te beschermen functie
Hoe waarschijnlijk is een geluidsverstoring?	Gezien de ligging bij stedelijk gebied is een geluidsverstoring waarschijnlijk
Is een gebied al geluidsverstoord, zonder dat er handhavingsmogelijkheden zijn?	Het gebied is slechts beperkt geluidsverstoord. Er lopen geen provinciale wegen in de directe nabijheid van dit gebied.
Is het gebied van voldoende omvang?	circa 275 ha

Kaart uit de Provinciale Milieuverordening (roze = stiltegebied):



6. Reeuwijk

Dit stiltegebied omvat een groot deel van de Reeuwijkse plassen en het hier oostelijk van gelegen polderlandschap. De plassen worden van elkaar gescheiden door smalle weggetjes. De landbouwgebieden zijn van agrariërs; de Natura 2000-gebieden zijn van Staatsbosbeheer. Het gebied wordt beheerd door het Natuur- en Recreatieschap Reeuwijkse Plassen en omgeving.

Relatie met de natuur

Het Natura 2000-gebied 'Broekvelden, Vettenbroek & Polder Stein' valt voor een groot deel in dit stiltegebied. Het stiltegebied is groter.

Relatie met het gebiedsprofiel

Dit stiltegebied valt in het gebiedsprofiel Gouwe Wiericke. Het veen bepaalt de verschijningsvorm van het cultuurlandschap en de ligging van de dorpen en boerderijlinten. De recreatie op en rond de Reeuwijkse Plassen versterkt het levendige karakter van het gebied. De planoloog Van Lohuizen noemde in 1927 Gouwe Wiericke het ideale ontspanningsgebied, vanwege de combinatie van Reeuwijkse Plassen en het weidse veenlandschap daar omheen. In de noordwesthoek van de Reeuwijkse Plassen is in de jaren tachtig van de vorige eeuw het recreatiegebied de Reeuwijkse Hout aangelegd. Het gebied is goed bereikbaar vanaf de A12 en een belangrijke uitvalsbasis voor recreanten.

De ambitie die aansluit op het stiltegebied is vooral: het versterken van de recreatieve mogelijkheden, met name voor de landschapsbeleving zowel vanaf het water als vanaf het land.

Geluidmetingen

Metingen in 2010 laten zien dat de gemiddelde hoeveelheid geluid ongeveer 50 dB(A) is bij een constant (als natuurlijk te bepalen) achtergrondgeluid van 38 dB(A).

Toegankelijkheid

Het gebied is altijd toegankelijk.

Wat is er zoal te doen?

- Ruime mogelijkheden voor wandelen en fietsen.
- Surfen, roeien, kanoën of zeilen.
- Varen met een gehuurde fluisterboot.

Is er sprake van een afdoende ander beschermingsregime?	Het stiltegebiedregime voegt een aanvullende bescherming voor gebied, recreanten en bewoners toe aan het deels samenvallende Natura 2000-gebied
Is er sprake van een functie die beschermd moet worden?	De gewenste toeristisch recreatieve betekenis voor de steden is een te beschermen functie
Hoe waarschijnlijk is een geluidsverstoring?	Gezien de ligging bij stedelijk gebied is een geluidsverstoring waarschijnlijk
Is een gebied al geluidsverstoord, zonder dat er handhavingsmogelijkheden zijn?	Het gebied is met name door verkeers (A12)- en vliegtuiggeluid (Schiphol) geluidsverstoord. Er bevinden zich geen provinciale wegen in de nabijheid van het gebied
Is het gebied van voldoende omvang?	Circa 1.600 ha

7. Midden-Delfland

Veenweidegebied met polderwegen, vaarten en karakteristieke boerderijen. Weidse uitzichten en rust en stilte te midden van de verstedelijking. Dit gebied valt eigenlijk in tweeën uiteen: Midden-Delfland en de Akerdijkse plassen. Verschillende eigenaren:

- Natuurmonumenten van de natuurgebieden;
- Agrariërs van de landbouwgebieden.

Relatie met de natuur

Er is in dit gebied geen Natura 2000 regime.

Relatie met het gebiedsprofiel

Midden-Delfland behoort tot de 16 topgebieden cultuurhistorie van Zuid-Holland. Het cultureel erfgoed is hier nog in grote mate bepalend voor het karakter en de ruimtelijke kwaliteit. Naast historisch landschappelijke waarden komen ook archeologische waarden en historisch-stedenbouwkundige kwaliteiten van hoge tot zeer hoge waarde in grote mate voor. Binnen het topgebied wordt ook een 'kroonjuweel cultuurhistorie' onderscheiden. Dit is het cultuurhistorisch ankerpunt van het topgebied en is bepalend voor de identiteit en herkenbaarheid van het topgebied Midden-Delfland. Het ensemble Duifpolder, Vlietlanden en Negenhuizen (inclusief de binnen het kroonjuweel gelegen bebouwingslinten) is zo'n kroonjuweel. Midden-Delfland is recentelijk aangewezen als provinciaal landschap.

Algemene richtlijn voor het topgebied provinciaal landschap Midden-Delfland is continuïteit van karakter. Dit houdt onder andere in dat de samenhang tussen alle onderdelen van het gebied (boezem, polder, linten, enzovoorts) behouden en versterkt wordt en dat nieuwe ontwikkelingen de bestaande ruimtelijke eenheden, die samenhangen met de verschillende polders, als leidraad nemen. Het stiltegebied ondersteunt deze ambities, omdat het stiltegebied een (zij het beperkte) aanvullende ruimtelijke bescherming biedt tegen nieuwe ruimtelijke ontwikkelingen. Daarnaast draagt het stiltegebiedregime bij aan de recreatieve functie van dit gebied tussen de grote steden. Bij de herziening van de stiltegebieden in 2011 heeft gemeente Midden-Delfland gepleit om dit stiltegebied te behouden.

Geluidmetingen

Metingen in 2013 (voor opening verlengde A4) laten zien dat de hoeveelheid geluid in Midden-Delfland varieert van 39 tot 50 dB(A) bij een (als natuurlijk te karakteriseren) achtergrondgeluid van 34 tot 42 dB(A).

Metingen in 2010 laten zien dat de hoeveelheid geluid in de Akerdijkse plassen ongeveer 46 dB(A) is bij een achtergrondgeluid van 39 dB(A).

Toegankelijkheid

Het gebied is vrij toegankelijk op wegen en paden.

Wat is er zoal te doen?

- Het gebied is - door de aanwezige fietsknooppunten - uitstekend per fiets te verkennen.
- Verschillende gelegenheden waar wat gedronken of gegeten kan worden.

Is er sprake van een afdoende ander beschermingsregime?	Het stiltegebiedregime voegt een aanvullende bescherming voor gebied, recreanten en bewoners toe aan het deels samenvallende Natura 2000-gebied.
Is er sprake van een functie die beschermd moet worden?	De gewenste toeristisch recreatieve betekenis voor de steden is een te beschermen functie.
Hoe waarschijnlijk is een geluidsverstoring?	Gezien de ligging bij stedelijk gebied is een geluidsverstoring waarschijnlijk.
Is een gebied al geluidsverstoord, zonder dat er handhavingsmogelijkheden zijn?	De rijksweg A4 loopt vlak langs dit stiltegebied. De aanwezigheid van dit stiltegebied heeft er mede toe geleid dat de A4 voor een deel hier verdiept is aangelegd. De provinciale weg N468 loopt door het stiltegebied. Het gebied is met name door het verkeersgeluid verstoord. Ook is er geluidverstoring door het vliegverkeer van Rotterdam Airport
Is het gebied van voldoende omvang?	Het gebied heeft een omvang van 2700 ha.

Kaart uit de Provinciale Milieuverordening (roze = stiltegebied):



8. Krimpenerwaard – Alblasserwaard

Een veenweidelandschap met vele monumentale boerderijen dat in het Groene Hart ligt. In de vochtige veenweiden is veel natuur te vinden. In de weilanden broeden weidevogels en de slootkanten zijn bloemrijk. De landbouwgebieden zijn van agrariërs.

Relatie met de natuur

Natura 2000-gebied 'Donkse Laagten' valt volledig binnen dit stiltegebied (het stiltegebied zelf is veel groter). Opvallend is dat het Natura 2000-gebied 'Boezems Kinderdijk' hier volledig buiten valt (hoewel het vrijwel aansluit op het stiltegebied). Ook het Natura 2000-gebied 'Uiterwaarden Lek' valt buiten dit gebied.

Relatie met het gebiedsprofiel

Dit stiltegebied valt in twee gebiedsprofielen uiteen: dat van de Alblasserwaard-Vijfheerenlanden en dat van de Krimpenerwaard.

Aan de randen van het stiltegebied is het onderscheidend rivierengebied zichtbaar. De waterrijke veenweide, de lintenstructuur van het gebied, de kamers met verkavelingsblokken en de identiteitsdragers (voornamelijk molens) zijn allemaal binnen het stiltegebied goed te herkennen in een vrijetijdslandschap. Voor een belangrijk deel is dit gebied een uitnodigend fiets- en wandelgebied met ambities voor kleinschalige waterrecreatie en agrotourisme.

Het gebiedsprofiel kent vooral ambities gericht op behoud van de ruimtelijke structuur en versterking van de recreatieve waarde. Het stiltegebied ondersteunt deze ambities, ook omdat het stiltegebied een (zij het beperkte) aanvullende ruimtelijke bescherming biedt tegen nieuwe ruimtelijke ontwikkelingen.

Geluidmetingen

Metingen in 2010 laten zien dat de hoeveelheid geluid in de Alblasserwaard ongeveer 53 dB(A) is bij een achtergrondgeluid van 35 dB(A).

Toegankelijkheid

De gebieden zijn altijd toegankelijk.

Wat is er zoal te doen?

- Fietsen, wandelen, varen.
- Overnachten of genieten van theetuinen, boerenterrassen en terrassen bij landwinkels.
- Verschillende activiteiten en plattelandstoerisme.

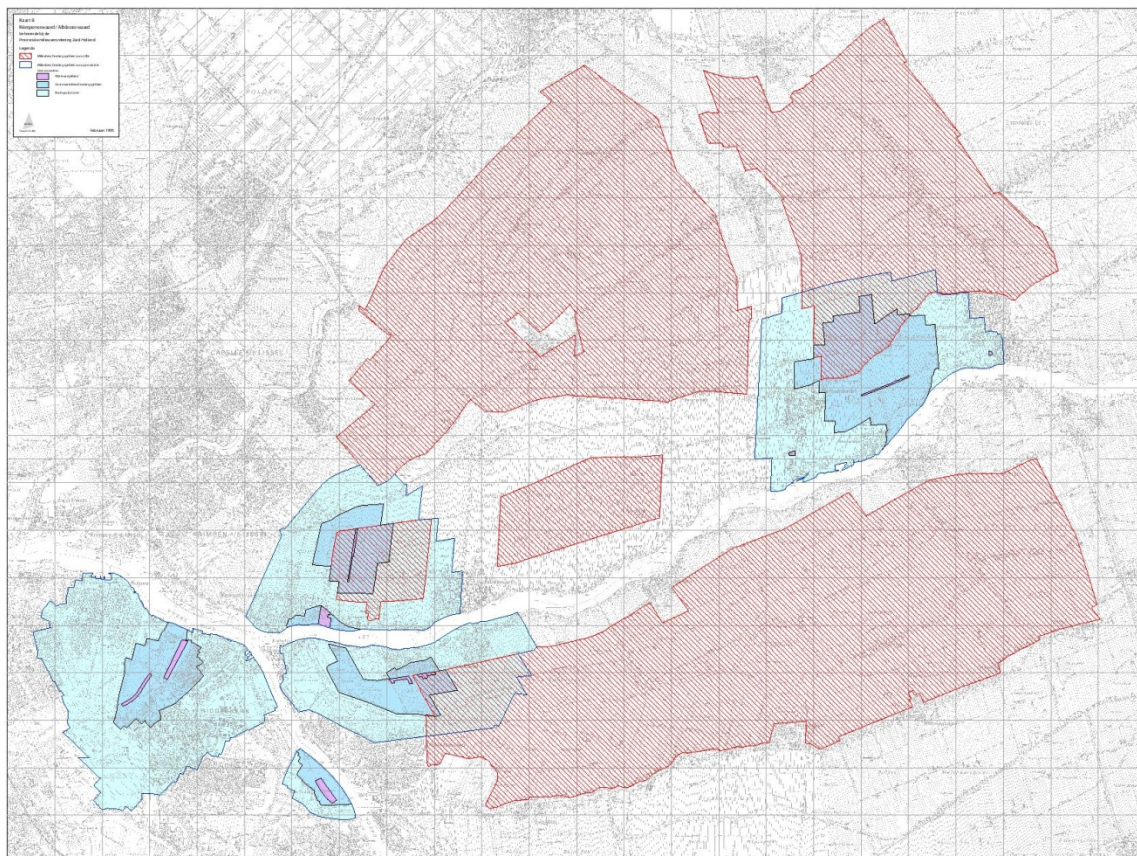
Is er sprake van een afdoende ander beschermingsregime?	Het stiltegebiedregime voegt een aanvullende bescherming voor gebied, recreanten en bewoners toe aan het deels samenvallende Natura 2000-gebied.
Is er sprake van een functie die beschermd moet worden?	De gewenste toeristisch recreatieve betekenis is een te beschermen functie.
Hoe waarschijnlijk is een geluidsverstoring?	Gezien de tamelijk landelijke ligging is een geluidsverstoring enigszins waarschijnlijk.
Is een gebied al geluidsverstoord, zonder dat er handhavingsmogelijkheden zijn?	Het gebied is enigszins door verkeers- en vliegtuiggeluid geluidsverstoord. Verschillende provinciale wegen liggen in of in de directe nabijheid van dit stiltegebied. De intensiteit op een aantal van deze provinciale wegen is de laatste jaren wel toegenomen. Verder liggen er een paar bedrijven in het stiltegebied die vanwege hun verkeer aantrekkende werking ook bijdragen aan een geluidsverstoring.

Is het gebied van voldoende omvang?

Dit stiltegebied bestaat uit vijf deelgebieden:

- 1, ten noorden van de N210 en ten westen van de N207: circa 4.300 ha.
- 2, ten oosten van de N207: circa 2.800 ha.
- 3, ten noordoosten van Lekkerkerk: circa 550 ha.
- 4, ten noordwesten van Lekkerkerk: circa 325 ha.
- 5, Alblasserwaard: circa 3.000 ha.

Kaart uit de Provinciale Milieuverordening (roze = stiltegebied):



9. Vijfheerenlanden

Gebied met weidse vergezichten. Verschillende weteringen doorkruisen het veenweidelandschap waarin veel natuurwaarden zijn te vinden. De landbouwgebieden zijn van agrariërs.

Voor het geval het parlement instemt met de voorgenomen grenscorrectie tussen de provincie Zuid-Holland en de provincie Utrecht in verband met de fusie van drie gemeenten in de Vijfheerenlanden, zal een belangrijk deel van het Stiltegebied Vijfheerenlanden in de provincie Utrecht komen te liggen.

Relatie met de natuur

Binnen het stiltegebied Vijfheerenlanden ligt ook het Natura 2000-gebied 'Lingegebied & Diefdijk-Zuid' (het stiltegebied is veel groter). Het Natura 2000-gebied 'Zouweboezem' valt voor een deel in dit stiltegebied en voor een deel erbuiten.

Relatie met het gebiedsprofiel

Dit stiltegebied valt in het gebiedsprofiel Alblasserwaard-Vijfheerenlanden. Aan de randen van het stiltegebied, maar ook daarbinnen is het onderscheidend rivierengebied zichtbaar. De waterrijke veenweide, de grillige lintenstructuur van de Alblasserwaard, middeleeuwse polderkaden, de rijke beplanting en de identiteitsdragers (voornamelijk molens) zijn allemaal binnen het stiltegebied goed te herkennen in een vrijetijdslandschap.

Het gebiedsprofiel kent vooral ambities gericht op behoud van de ruimtelijke structuur. Het stiltegebied ondersteunt deze ambities, omdat het stiltegebied een (zij het beperkte) aanvullende ruimtelijke bescherming biedt tegen nieuwe ruimtelijke ontwikkelingen.

Geluidmetingen

Recente geluidmetingen zijn niet voor dit gebied beschikbaar.

Toegankelijkheid

De gebieden zijn altijd toegankelijk.

Wat is er zoal te doen?

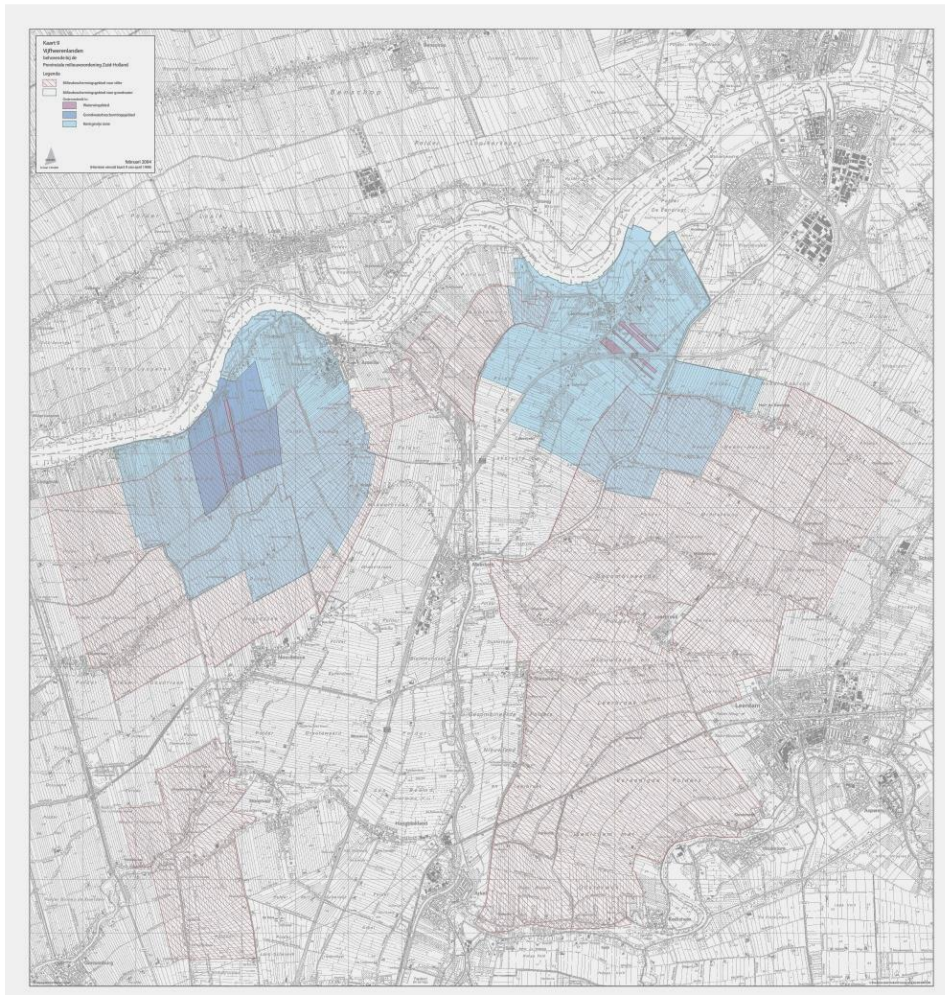
- Fietsen, wandelen en varen.
- Overnachten of genieten van theetuinen, boerenterrassen en terrassen bij landwinkels.
- Verschillende activiteiten en plattelandstoerisme

Is er sprake van een afdoende ander beschermingsregime?	Het stiltegebiedregime voegt een aanvullende bescherming voor gebied, recreanten en bewoners toe aan het deels samenvallende Natura 2000-gebied. Ook heeft het een (beperkte) remmende werking op verdere ongewenste ruimtelijke ontwikkelingen
Is er sprake van een functie die beschermd moet worden?	De gewenste ruimtelijke structuur is de voornaamste te beschermen functie
Hoe waarschijnlijk is een geluidsverstoring?	Gezien de ligging is een geluidsverstoring beperkt waarschijnlijk
Is een gebied al geluidsverstoord, zonder dat er handhavingsmogelijkheden zijn?	Het stiltegebied valt uiteen in drie deelgebieden, twee ten westen van de A27 en een ten oosten hiervan. Ook lopen in de nabijheid van dit stiltegebied een paar provinciale wegen, waarvan de verkeerintensiteit is toegenomen. Het stiltegebied is beperkt geluidsverstoord door het verkeersgeluid.

Is het gebied van voldoende omvang?

Dit gebied bestaat uit drie deelgebieden:
Deelgebied 1, ten zuiden van Ameide: circa 2.200 ha.
Deelgebied 2, ten westen van Hoornaar: circa 700 ha.
Deelgebied 3, ten westen van Leerdam: circa 4.800 ha.

Kaart uit de Provinciale Milieuverordening (roze = stiltegebied):



10. Voorne's Duin

Dit stiltegebied bestaat uit duinen, duinvalleien, moeras, stuivende duinen en bos. Op de duinmeren komen talloze moeras- en watervogels af, zoals zilverreigers en broedende lepelaars. Eigenaar is Natuurmonumenten.

Relatie met de natuur

Natura 2000-gebied 'Voorne's Duin' overlapt het stiltegebied volledig en is iets groter.

Relatie met het gebiedsprofiel

Dit stiltegebied valt binnen het gebiedsprofiel Voorne-Putten. Het landschap van de jonge duinen bestaat uit een reliëfrijk en afwisselend landschap met zandduinen, bossen, duinvalleien en duinmeren. Voorne's duingebied in zijn huidige verschijningsvorm is het resultaat van de vorming van de jonge duinen vanaf de vroege middeleeuwen. Deze rand van het eiland is landschappelijk aantrekkelijk met hoge natuurwaarden en van groot belang voor de recreatie en toerisme op Voorne-Putten. De aanwezigheid van de zee is al op afstand voelbaar. Vanuit het gebiedsprofiel is de ambitie voor Voorne's Duin deze sterke landschappelijke rand verder te ontwikkelen in een natuurlijke en recreatieve functie. Dit sluit goed aan op het stiltegebiedregime.

Geluidmetingen

Recente geluidmetingen zijn voor dit gebied niet beschikbaar.

Toegankelijkheid

Vrij toegankelijk op paden en gemarkeerde wandelroutes. Honden zijn welkom mits kort aangelijnd. Het mulle zand maakt de wandelroute ongeschikt voor rolstoelgebruikers en kinderwagens.

Wat is er zoal te doen?

Verschillende gemarkeerde wandelroutes aanwezig.

Is er sprake van een afdoende ander beschermingsregime?	Het stiltegebiedregime voegt een aanvullende bescherming voor gebied, recreanten en bewoners toe aan het geheel samenvallende Natura 2000-gebied.
Is er sprake van een functie die beschermd moet worden?	De gewenste toeristisch recreatieve betekenis is een te beschermen functie.
Hoe waarschijnlijk is een geluidsverstoring?	Gezien de ligging is een geluidsverstoring beperkt waarschijnlijk. Dit gebied ligt niet in de nabijheid van provinciale wegen. Wel is er enige geluidsverstoring van horeca op het strand.
Is een gebied al geluidsverstoord, zonder dat er handhavingsmogelijkheden zijn?	Het gebied is slechts beperkt geluidsverstoord.
Is het gebied van voldoende omvang?	Circa 900 ha.

11. Kop van Goeree

Dit stiltegebied bestaat uit de Middelduinen en Oostduinen, de naastgelegen zeereep, het strand en het natuurgebied de Kwade Hoek. De Kwade Hoek is een natuurgebied aan de kop van het eiland Goeree-Overflakkee. Vroeger 'de kwaaien hoek' genoemd door de verraderlijke stroming en zandbanken waarop menig schip is vergaan. Door veranderingen aan de kust en door erosie en sedimentatie groeit de kust bij de Kwade Hoek nog steeds aan. In het oosten staat de Kwade Hoek in verbinding met het estuarium van de Haringvliet, dat wordt afgesloten door de Haringvlietdam. In het westen wordt het gebied begrensd door zeekering (die tussen 1977 en 1979 is aangelegd) en duinen.

Relatie met de natuur

Natura 2000-gebied 'Duinen Goeree & Kwade Hoek' overlapt dit stiltegebied. Het stiltegebied is kleiner dan het Natura 2000-gebied. Eigenaar:

- Middelduinen en Oostduinen: Waterleidingbedrijf Delta Nuts.
- De Kwade Hoek is in 1962 een natuureservaat geworden van Natuurmonumenten.
- De zeereep is van het Waterschap Hollandse Delta.

Relatie met het gebiedsprofiel

Dit stiltegebied valt in het gebiedsprofiel Goeree-Overflakkee. De meest karakteristieke landschappen en kernkwaliteiten van Goeree-Overflakkee hangen samen met de vele contrasten die op het eiland waarneembaar zijn. Zo is er het karakteristieke onderscheid tussen de kop, de hals en de romp van het eiland. Deze drie zeer verschillende landschappen weerspiegelen de ontstaansgeschiedenis van het eiland. Het zandlandschap op de kop van het eiland (Goeree) heeft een kleinschalig en besloten karakter. Het is een afwisselend landschap met grote recreatieve betekenis. Kenmerkend zijn de duinen en het cultuurhistorisch unieke schurvelingenlandschap.

Tevens zeer kenmerkend is het contrast tussen water en land en tussen het binnen- en buitendijks gebied. De eilandbeleving hangt hier sterk mee samen. Het eiland wordt omlijst door de grote, open deltawateren. Langs de randen van het eiland liggen slikken en gorzen. Deze hebben grote ecologische en recreatieve betekenis. Het natuurlijke, dynamische karakter van de buitendijkse gorzen en slikken aan de randen van het eiland staat in sterk contrast met het open, gecultiveerde en rationele binnendijks gelegen polderlandschap.

De relatie met het stiltegebied ligt zowel in de recreatieve waarde als in het behoud van natuur en cultuurhistorie.

Geluidmetingen

Recente geluidmetingen zijn voor dit gebied niet beschikbaar.

Toegankelijkheid

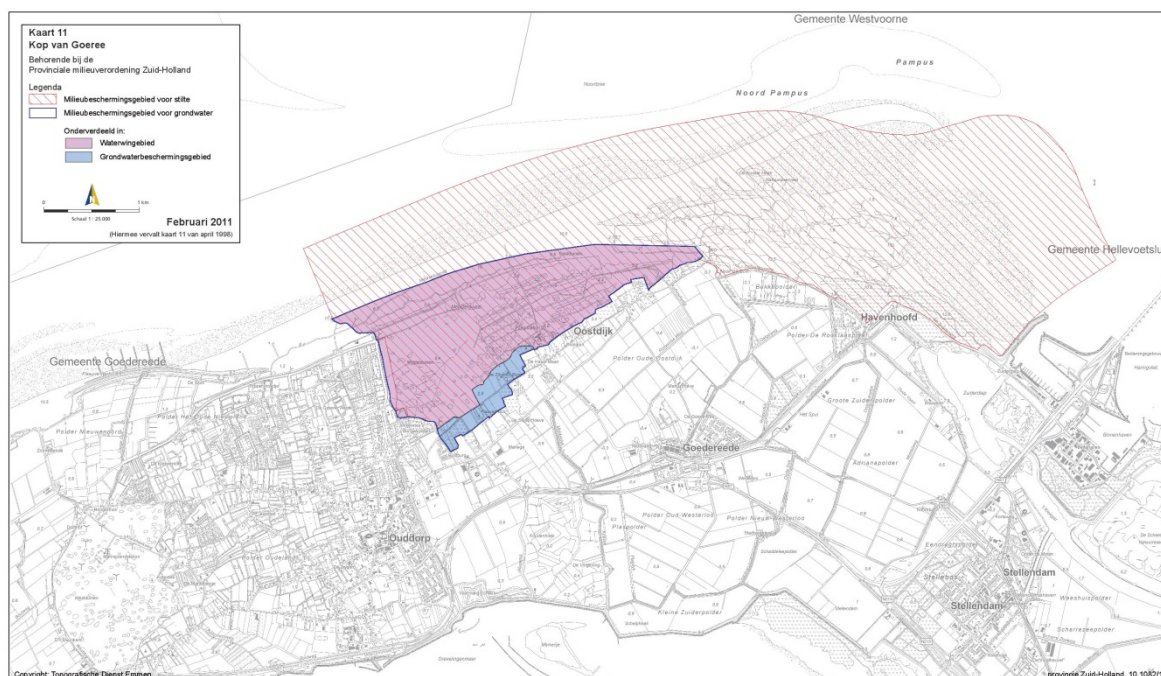
Alle gebieden zijn altijd toegankelijk op de Middelduinen na. Deze zijn niet toegankelijk voor het publiek, maar zijn wel goed te zien vanaf het naastgelegen fietspad.

Wat is er zoal te doen?

Wandelen en fietsen over de vele paden en routes die het gebied rijk is.

Is er sprake van een afdoende ander beschermingsregime?	Het stiltegebiedregime voegt een aanvullende bescherming voor gebied, recreanten en bewoners toe aan het volledig overlappende Natura 2000-gebied.
Is er sprake van een functie die beschermd moet worden?	De gewenste toeristisch recreatieve betekenis en het behoud van natuur en cultuurhistorie zijn te beschermen functies.
Hoe waarschijnlijk is een geluidsverstoring?	Gezien de ligging is een geluidsverstoring beperkt waarschijnlijk. Dit gebied ligt niet in de nabijheid van provinciale wegen.
Is een gebied al geluidsverstoord, zonder dat er handhavingsmogelijkheden zijn?	Het gebied is beperkt geluidsverstoord.
Is het gebied van voldoende omvang?	Circa 1.500 ha

Kaart uit de Provinciale Milieuverordening (roze = stiltegebied):



12. Grevelingen - Dirksland

Dit stiltegebied bestaat uit een deel polderlandschap, buitendijks gelegen slikken en gorzen en het open water van de Grevelingen. Vooral het buitendijks gelegen gebied, is interessant voor de natuur en dit is dan ook Natura 2000-gebied. De slikken en schorren hebben een unieke ligging en door de vele zones die overspoeld worden door zout water, komen hier bijzondere planten voor. De slikken zijn van groot belang voor vogels. Het natuur en recreatieschap de Grevelingen beheert de buitendijkse gebieden.

Relatie met de natuur

Natura 2000-gebied 'Grevelingen' overlapt het stiltegebied. Het stiltegebied is kleiner dan het Natura 2000-gebied.

Relatie met het gebiedsprofiel

Dit stiltegebied valt in het gebiedsprofiel Goeree-Overflakkee (zie ook "Kop van Goeree") en kent daarnaast veel water. Langs de randen van het eiland liggen slikken en gorzen. Deze hebben grote ecologische en recreatieve betekenis.

De relatie met het stiltegebied ligt zowel in de recreatieve waarde als in het behoud van natuur.

Geluidmetingen

Voor dit gebied zijn geen recente geluidmetingen beschikbaar. De natuurlijke geluiden worden volgens deskundigen vrijwel alleen door geluiden van waterrecreatie aangevuld.

Toegankelijkheid

Enkele buitendijkse gebieden zijn afgesloten voor publiek in verband met de kwetsbaarheid van de daar voorkomende bijzondere planten en/of broedende vogels.

Wat is er zoal te doen?

Waterrecreatie en excursies.

Is er sprake van een afdoende ander beschermingsregime?	Het stiltegebiedregime voegt een aanvullende bescherming voor gebied, recreanten en bewoners toe aan het volledig overlappende Natura 2000-gebied.
Is er sprake van een functie die beschermd moet worden?	De gewenste toeristisch recreatieve betekenis voor en het behoud van natuur zijn te beschermen functies.
Hoe waarschijnlijk is een geluidsverstoring?	Gezien de ligging is een geluidsverstoring beperkt waarschijnlijk. Het gebied bestaat voor een groot deel uit water.
Is een gebied al geluidsverstoord, zonder dat er handhavingsmogelijkheden zijn?	Het gebied is beperkt geluidsverstoord.
Is het gebied van voldoende omvang?	circa 6.300 ha.

13. Haringvliet - Overflakkee

Dit gebied bestaat uit twee deelgebieden: Krammersche Slikken ten zuidoosten van Oude Tonge en oeverlanden en aangrenzende landgebieden van Haringvliet. Ze bestaan uit een stuk polderlandschap, buitendijks gelegen slikken en gorzen en het open water van Haringvliet en Grevelingen. Vooral de buitendijks gelegen gebieden zijn interessant en deze zijn dan ook allen Natura 2000- gebied. De slikken en schorren hebben een unieke ligging en door de vele zones die overspoeld worden door zout water, komen hier bijzondere planten voor. De slikken zijn van groot belang voor vogels.

De stiltegebieden bestaan uit een aantal zeer uiteenlopende gebieden:

- Het gebied ten zuidoosten van Zuidland – poldergebied.
- De polders bij Korendijk - beboomde dijken met uitzicht op het open agrarische cultuurlandschap.
- De buitendijks gelegen gorzen en slikken - graslanden met ganzen en weidevogels en een stuk zoetwatergetijdennatuur dat Natuurmonumenten laat verruigen en verbossen; in juli staan de Korendijkse Slikken volop in bloei.
- Het water van het Haringvliet met het eiland Tiengemeten - in 2006 omgevormd van landbouwgrond naar natuur; met de pont te bereiken en vergelijkbaar met een klein Waddeneiland.

Eigenaar:

- Het natuur en recreatieschap de Grevelingen beheert de buitendijkse gebieden.
- De landbouwgebieden zijn van agrariërs.
- Natuurmonumenten is de eigenaar van Tiengemeten en de Korendijkse Slikken.

Relatie met de natuur

Het Natura 2000-gebied 'Haringvliet' en het Natura 2000-gebied 'Krammer-Volkerak' dekken vrijwel geheel het stiltegebied (dat kleiner is dan het Natura 2000-gebied) af.

Relatie met het gebiedsprofiel

Dit stiltegebied valt in het gebiedsprofiel Goeree-Overflakkee (zie ook "Kop van Goeree"). Langs de randen van het eiland liggen slikken en gorzen. Deze hebben grote ecologische en recreatieve betekenis. De relatie met het stiltegebied ligt zowel in de recreatieve waarde als in het behoud van natuur.

Geluidmetingen

Voor dit gebied zijn geen recente geluidmetingen beschikbaar. De natuurlijke geluiden worden volgens deskundigen vrijwel alleen door geluiden van waterrecreatie aangevuld. Het eiland Tiengemeten is alleen bestemd voor natuurrecreatie en kent daarmee een hoog stiltegehalte. Bij de herziening van de Provinciale Milieuverordening in 2018 zal als gevolg van de uitkomsten van een bestuurlijk overleg nog een correctie plaatsvinden van dit stiltegebied. De grens van dit stiltegebied zal worden gehandhaafd, met uitzondering van het deelgebied Het Groote Gat in de gemeente Korendijk dat komt te vervallen. Dit zelfstandig gebied is niet robuust genoeg om als stiltegebied te fungeren.

Toegankelijkheid

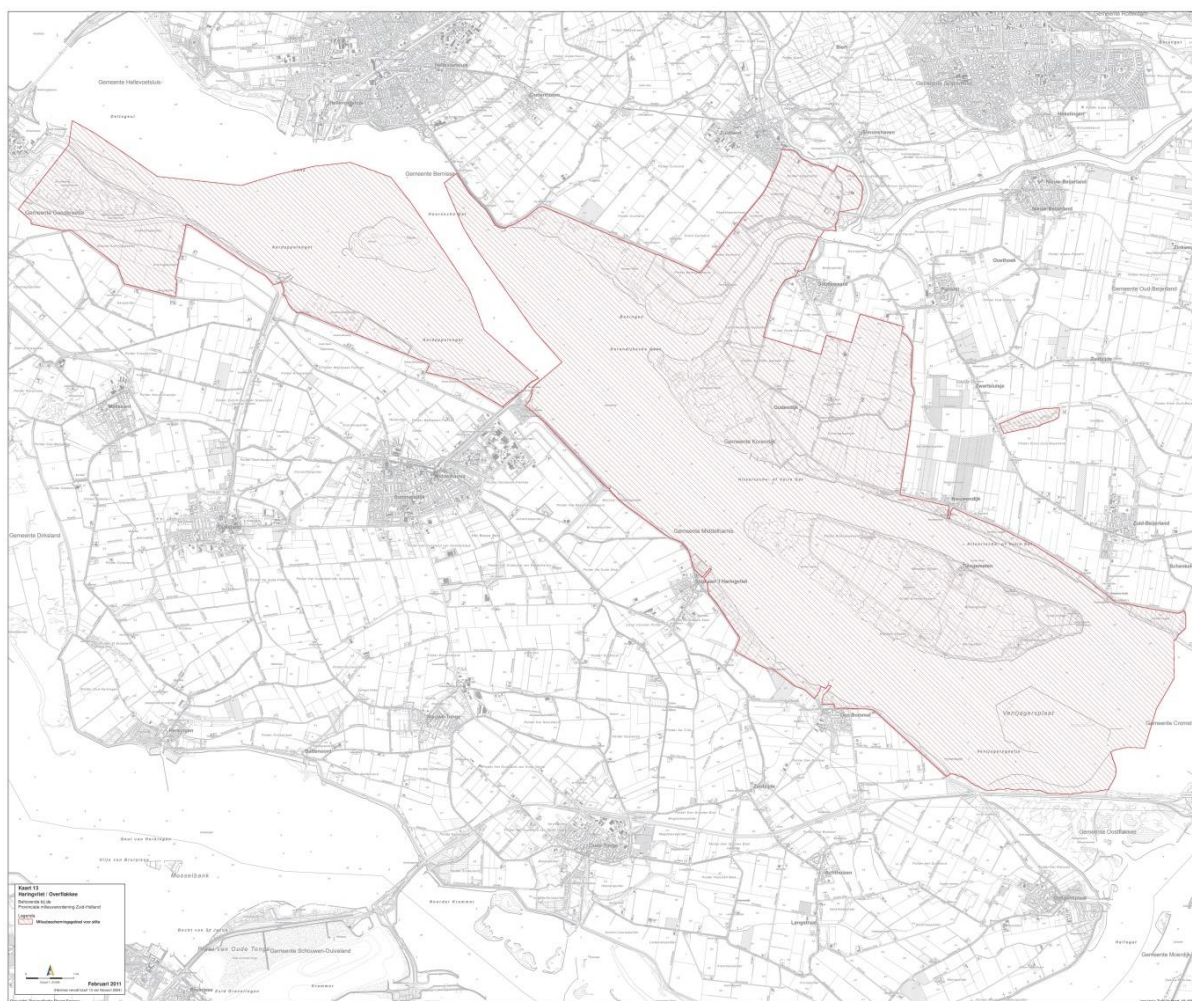
Enkele buitendijkse gebieden zijn afgesloten voor publiek in verband met de kwetsbaarheid van de daar voorkomende bijzondere planten en/of broedende vogels. Excursies zijn mogelijk.

Wat is er zoal te doen?

- Fietsen
- Wandelen
- Varen

Is er sprake van een afdoende ander beschermingsregime?	Het stiltegebiedregime voegt een aanvullende bescherming voor gebied, recreanten en bewoners toe aan het volledig overlappende Natura 2000-gebied.
Is er sprake van een functie die beschermd moet worden?	De gewenste toeristisch recreatieve betekenis en het behoud van natuur zijn te beschermen functies.
Hoe waarschijnlijk is een geluidsverstoring?	Gezien de ligging is een geluidsverstoring beperkt waarschijnlijk. In of in de directe omgeving van het stiltegebied zijn nog wel twee windmolenparken (Windpark Kroningswind en Windpark Haringvliet) gepland, die bij realisatie een geluidverstorend effect zullen hebben op dit stiltegebied.
Is een gebied al geluidsverstoord, zonder dat er handhavingsmogelijkheden zijn?	Het gebied is beperkt geluidsverstoord.
Is het gebied van voldoende omvang?	Dit gebied bestaat uit twee deelgebieden: Deelgebied 1, Krammersche Slikken ten zuidoosten van Oude Tonge: circa 2.100 ha. Deelgebied 2, Haringvliet, oeverlanden en aangrenzende landgebieden: circa 9.200 ha.

Kaart uit de Provinciale Milieuverordening (roze = stiltegebied):



14. Rhoon

Dit stiltegebied bestaat uit polderlandschap, een golfbaan en buitendijks gelegen slikken, zoals het natuurgebied Klein Profijt. Klein Profijt is een zoetwatergetijdengebied met bos, wilgengrienden, rietvelden en ruig grasland. De landbouwgebieden zijn van agrariërs. Klein Profijt is in eigendom en beheer bij het Zuid-Hollands Landschap. Het golfterrein is van de Golfclub Oude Maas. Het gebied wordt ontwikkeld als Landschapspark Buitenland.

Relatie met de natuur

Een deel van het Natura 2000-gebied 'Oude Maas' valt in dit stiltegebied. Een groot deel valt er buiten; tegelijkertijd is lang niet het hele stiltegebied ook Natura 2000-gebied.

Relatie met het gebiedsprofiel

Dit stiltegebied ligt in het gebiedsprofiel IJsselmonde. Met de aanleg van de Tweede Maasvlakte is de economie van de regio Rotterdam versterkt. Daarnaast is in de PKB Project Mainportontwikkeling Rotterdam de ambitie vastgelegd de leefbaarheid en de economie te versterken. Daartoe worden onder andere 750 ha nieuwe natuur- en recreatiegebieden aangelegd. Het 600 ha grote Buitenland van Rhoon is daar onderdeel van. Het wordt een open, aantrekkelijk en voor iedereen toegankelijk natuur- en recreatiegebied in het hart van IJsselmonde, waarbij de polderstructuur van dijken, lanen en wegen het raamwerk vormt. Het stiltegebiedregime sluit goed aan op de ambities voor het betreffende gebied.

Geluidmetingen

Er zijn voor dit gebied geen recente geluidmetingen beschikbaar.

Toegankelijkheid

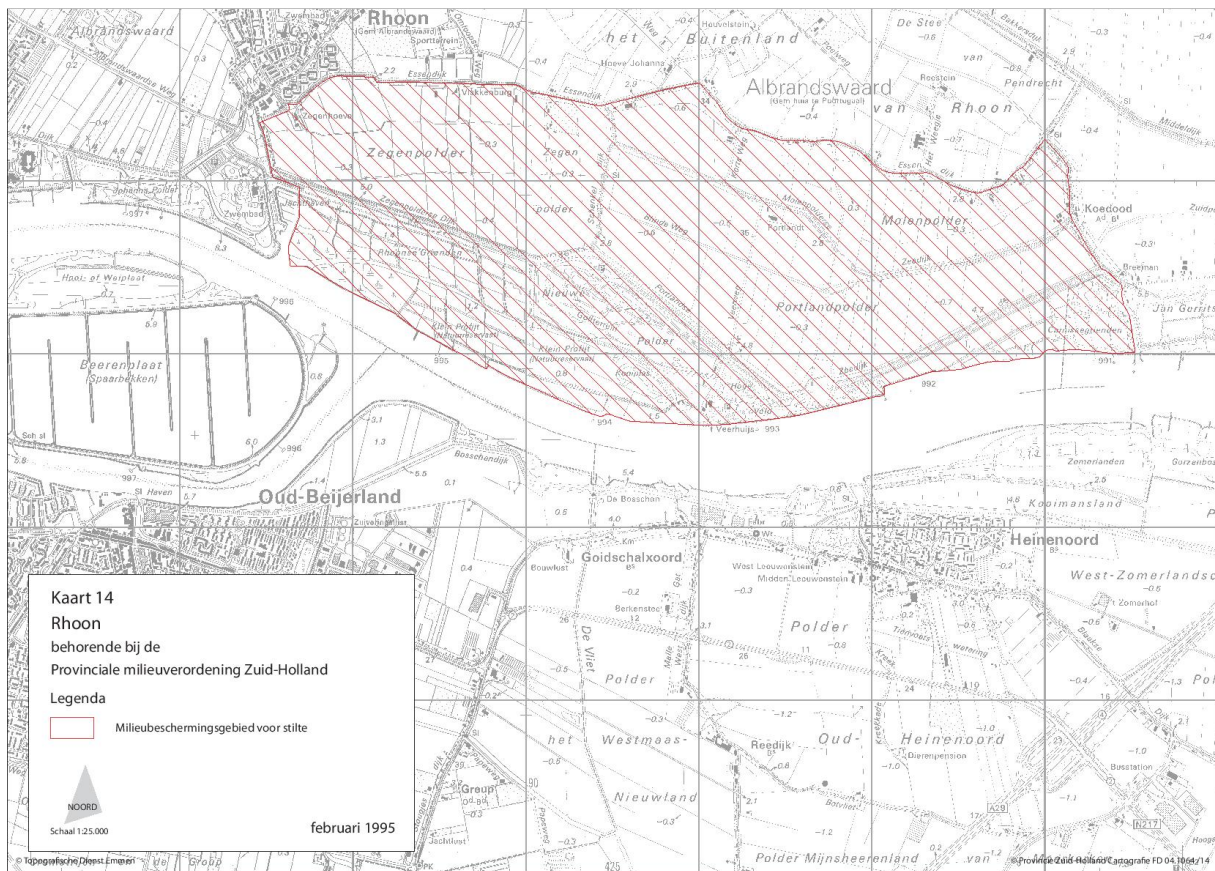
Dit gebied is vrij toegankelijk op wegen en paden, behalve Klein Profijt. Dat is in het broedseizoen (1 april tot 15 juni) gesloten voor het publiek.

Wat is er zoal te doen?

- Fietsen over de dijken of door de polders.
- Wandelroute door Klein Profijt.

<i>Is er sprake van een afdoende ander beschermingsregime?</i>	Het stiltegebiedregime voegt een aanvullende bescherming voor gebied, recreanten en bewoners toe aan het deels overlappende Natura 2000-gebied.
<i>Is er sprake van een functie die beschermd moet worden?</i>	De gewenste toeristisch recreatieve betekenis voor het stedelijk gebied vormt de te beschermen functie.
<i>Hoe waarschijnlijk is een geluidsverstoring?</i>	Gezien de ligging is een geluidsverstoring beperkt waarschijnlijk. Dit gebied ligt niet in de nabijheid van provinciale wegen.
<i>Is een gebied al geluidsverstoord, zonder dat er handhavingmogelijkheden zijn?</i>	Het gebied is beperkt geluidsverstoord.
<i>Is het gebied van voldoende omvang?</i>	Circa 700 ha.

Kaart uit de Provinciale Milieuvordering (roze = stiltegebied):



15. Hoeksche Waard

Een zeldzaam bedijkingenlandschap. De polder Oudeland van Strijen, bestaat vooral uit graslandpercelen, met een zeer open karakter. Het gebied is vanouds een belangrijke pleisterplaats voor overwinterende ganzen. Binnen dit stiltegebied ligt bij Strijen een kartbaan, die al sinds de jaren 70 uit de vorige eeuw een duidelijke maatschappelijke behoefte vervult. Verplaatsing noch uitplaatsing van de kartbaan is niet reëel; er is inmiddels een onherroepelijk bestemmingsplan. Eigenaar: het natuurgebied wordt beheerd door Staatsbosbeheer, de landbouwgebieden door de agrariërs.

Relatie met de natuur

Het Natura 2000-gebied 'Oudeland van Strijen' valt vrijwel volledig in dit stiltegebied. Een klein deel van het Natura 2000-gebied 'Hollands Diep' valt ook in dit stiltegebied. Het stiltegebied kent ook een deel niet-Natura 2000-gebied.

Relatie met het gebiedsprofiel

De Hoeksche Waard is een uniek agrarisch polderlandschap en als representant van de bedijkingsgeschiedenis van Nederland ook op internationale schaal bijzonder. Mede daardoor is de Hoeksche Waard aangewezen als Nationaal Landschap. De schoonheid van het landschap zit in de eenvoud: een weids en open landschap waarin dorpen, dijken, polders en kreken de ingrediënten van een leesbaar landschap zijn. De openheid van het landschap, het reliëf van dijken en kreken en het polderpatroon zijn de kernkwaliteiten van het landschap. Natuurontwikkeling, toerisme en watersport zijn kansrijk door de ligging aan het water.

Door het eilandkarakter en de beperkte externe ontsluiting is de verstedelijking in de Hoeksche Waard beperkt gebleven. Juist hierdoor is het eiland een belangrijke groene long voor de omliggende stedelijke gebieden, Rotterdam en de Drechtsteden. Door de rust en de ruimte is het een aantrekkelijk gebied voor recreatie, toerisme en wonen in de nabijheid van de stad.

Het stiltegebied draagt bij aan de volgende ambities van het gebiedsprofiel, deels door de (beperkte) ruimtelijke bescherming die het stiltegebied biedt:

- Het herkenbaar houden en versterken van de structuur van dijken en kreken;
- Het veiligstellen van de openheid van de polders;
- Een rustige en op natuur en recreatie gericht zuidelijk deel van de Hoeksche Waard;
- De verdere ontwikkeling van buitendijkse natuur, inclusief het eiland Tiengemeten.

Geluidmetingen

Er zijn voor dit gebied geen recente geluidmetingen beschikbaar.

Toegankelijkheid

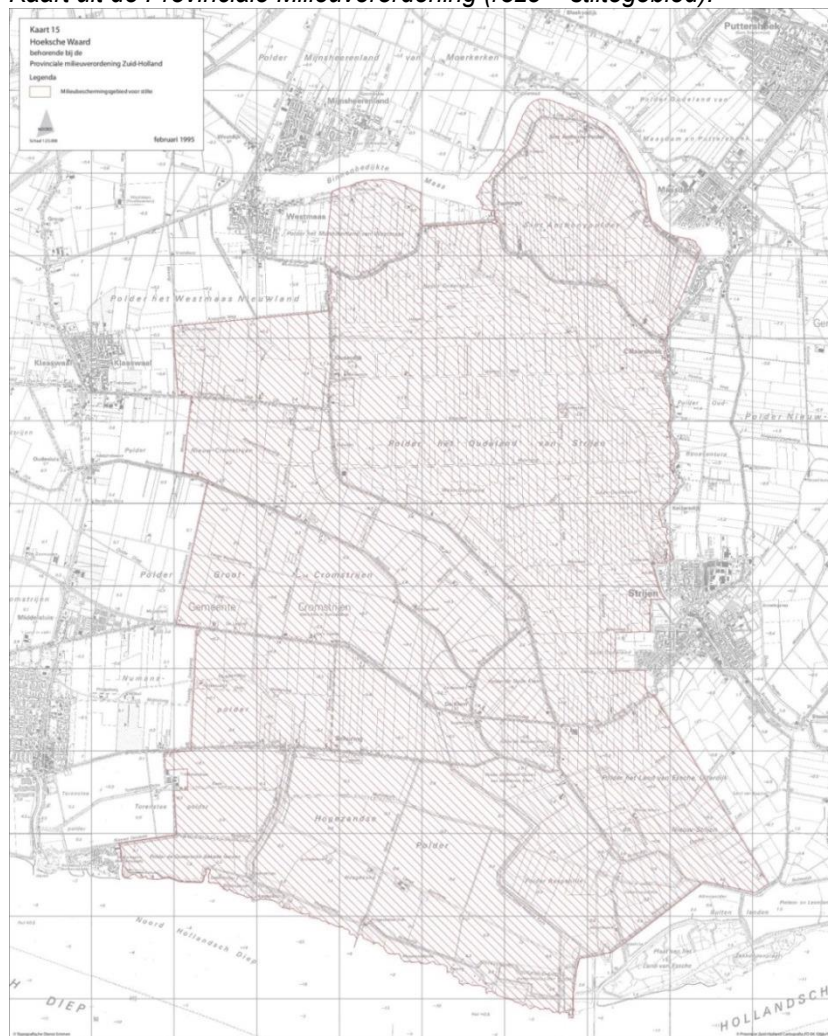
Het gebied is altijd toegankelijk.

Wat is er zoal te doen?

- Wandelen.
- Vogels kijken
- Fietsen

Is er sprake van een afdoende ander beschermingsregime?	Het stiltegebiedregime voegt een aanvullende bescherming voor gebied, recreanten en bewoners toe aan het deels overlappende Natura 2000-gebied.
Is er sprake van een functie die beschermd moet worden?	De gewenste toeristisch recreatieve betekenis voor de omliggende stedelijke gebieden en het behoud van de rustige woonfunctie zijn te beschermen functies.
Hoe waarschijnlijk is een geluidsverstoring?	Gezien de ligging is een geluidsverstoring beperkt waarschijnlijk. Dat geldt vooral voor het eiland Tiengemeten. Voor de Hogezaandse polder, gelegen in het stille gebied, is een vergunning afgegeven voor de aanleg van een windpark (Windpark Hogezaandse Polder). Dat zal bij realisatie een geluidverstorend effect hebben voor een deel van het stiltegebied.
Is een gebied al geluidsverstoord, zonder dat er handhavingsmogelijkheden zijn?	Het gebied is beperkt geluidsverstoord, met name door een inliggende kartbaan en lokale wegen. Het gebied wordt op enige afstand begrenst door provinciale wegen, waarvan de intensiteit de laatste twintig jaar licht is toegenomen.
Is het gebied van voldoende omvang?	Circa 5.400 ha.

Kaart uit de Provinciale Milieuvordering (roze = stiltegebied):



16. Dordrecht en omstreken

Het stiltegebied op het eiland van Dordrecht maakt deel uit van het Nationaal Park De Biesbosch. Dit is een uitgestrekt natuurgebied met wilgenvloedbossen, smalle kreken, polders en met riet begroeide eilandjes. Eigenaar is Natuur- en Recreatieschap De Hollandse Biesbosch.

Relatie met de natuur

Het Zuid-Hollandse deel van het Natura 2000-gebied 'Biesbosch' valt grotendeels samen met dit stiltegebied.

Relatie met het gebiedsprofiel

Het gebiedsprofiel Hollandse Biesbosch valt vrijwel samen met dit stiltegebied. Eeuwenlang waren biezen, rietgorzen en grienden het meest beeldbepalend in de Biesbosch. Natuurontwikkeling heeft er voor gezorgd dat veel natte polders en nieuwe open kreken zijn ontstaan. De Biesbosch is één van de weinige zoetwatergetijdengebieden van Europa. Het is een prima plek voor veel soorten vogels. Sinds kort broeden er zelfs twee koppels zeearenden. In 1988 werden er bevers uitgezet, waardoor er nu een substantiële populatie is. Door de eeuwen heen heeft de mens een enorme invloed gehad op de natuurlijke ontwikkeling van de Biesbosch. De laatste jaren is de variatie aan landschappen toegenomen. In ieder landschapstype leven karakteristieke dieren en planten. In 1994 werd de status van Nationaal Park toegekend aan het gebied. Het Nationaal Park De Biesbosch is sindsdien een beschermd natuurgebied.

De twee natuurgebieden aan de oost en westzijde van het gebied hebben elk een eigen karakter. De Dordtse Biesbosch is een moerassig gebied met kreken en platen. De platen zijn afwisselend begroeid met rietruigte en wilgenbossen. De Sliedrechtse Biesbosch bestaat uit dynamische natuur met daarin door lage kaden omgeven polders, waarden. De waarden hebben een afwisselde invulling met graslanden, open water en wilgenbos. De tussen de waarden gelegen oude kreeklopen zijn veelal afgedamd. Het verschil tussen de natuurgebieden draagt bij aan de rijke variatie van het gebied. Beide natuurgebieden zijn beperkt toegankelijk via landverbindingen; over water is het via de kreken mogelijk diep het gebied in te varen. De ambitie is het natuur- en recreatiegebied in stand te houden en waar mogelijk te versterken. Dat sluit goed aan op het stiltegebiedregime.

Geluidmetingen

Er zijn voor dit gebied geen recente geluidmetingen beschikbaar.

Toegankelijkheid

Dit deel van de Biesbosch is het meest toegankelijk en bezoekers zijn welkom bij het Biesboschcentrum.

Wat is er zoal te doen?

- Varen met kano, roei- of fluisterboot; korte en lange tochten, dagtochten
- wandelingen en fietstochten.

Is er sprake van een afdoende ander beschermingsregime?	Het stiltegebiedregime voegt een aanvullende bescherming voor gebied, recreanten en bewoners toe aan het grotendeels overlappende Natura 2000-gebied.
Is er sprake van een functie die beschermd moet worden?	De gewenste toeristisch recreatieve betekenis en de natuurfunctie zijn te beschermen functies.
Hoe waarschijnlijk is een geluidsverstoring?	Gezien de ligging is een geluidsverstoring beperkt waarschijnlijk.

3 Relevante wet- en regelgeving en de hieruit voortkomende beschermingsregimes

3.1 Inleiding

Dit hoofdstuk gaat in op de voor het behoud van de rust in het landelijk gebied belangrijkste regelingen. Meer uitgebreid wordt op deze materie ingegaan in bijlage 2.

In het oog moet worden gehouden dat de Provinciale milieuverordening zeker niet de belangrijkste regeling voor het behoud van de rust in het landelijk gebied. Veel belangrijker zijn de regels die voortvloeien uit de ruimtelijke ordening, alsmede de natuur- en landschapsbescherming. Deze regels zien niet specifiek op stiltegebieden, maar zijn daarvoor wel van cruciaal belang. Daarom wordt op deze regels ook specifiek ingegaan.

3.2 Ruimtelijke ordening

Het ruimtelijk beleid van het Rijk is gericht op het tegengaan of beperken van ontwikkelingen van verstedelijking in het landelijke gebied. Van rijkswege is de eis gesteld dat ten behoeve van de besluitvorming voor stedelijke ontwikkelingen de ladder voor duurzame verstedelijking moet worden toegepast, verder te noemen de Ladder. De Ladder is in de Verordening ruimte 2014 van Zuid-Holland nader uitgewerkt.

Een aantal gebieden in deze provincie wordt extra beschermd: de beschermingscategorieën. De meeste bescherming is toegekend aan gebieden van beschermingscategorie 1 en heeft betrekking op gebieden van bijzondere kwaliteit. Het gaat om gebieden met hoge en specifieke natuurwaarden die een belangrijke bijdrage leveren aan de Europese biodiversiteit. Daarnaast gaat het om de cultuurhistorische kroonjuwelen. Gebieden van beschermingscategorie 2 hebben betrekking op gebieden met een specifieke landschappelijke, ecologische of gebruikswaarde. Deze gebieden leveren een specifieke bijdrage aan de ruimtelijke kwaliteit van Zuid-Holland.

Een ruimtelijke rijksregeling is ook gegeven voor het *natuurnetwerk Nederland*. Onder het natuurnetwerk Nederland zijn de zogenaamde *Natura 2000-gebieden* en gebieden die een verbinding vormen tussen die Natura 2000-gebieden begrepen (zie hieronder). De gebieden behorend tot dit natuurnetwerk worden door gedeputeerde staten aangewezen.

Voor de gebieden gelegen in het natuurnetwerk Nederland moeten provincies een ruimtelijk beschermingsregime in het leven roepen. Op grond van de Verordening ruimte 2014 zijn geen bestemmingen mogelijk die leiden tot een significante aantasting van de wezenlijke kenmerken en waarden, dan wel tot een significante vermindering van de oppervlakte van een gebied gelegen in een natuurnetwerk.¹⁵

Veel stiltegebieden in deze provincie overlappen vaak met gebieden die vallen onder beschermingscategorie 1 (de Natura 2000- gebieden) of vallen onder beschermingscategorie 2 (o.a. de belangrijke weidevogelgebieden). De helft van het oppervlakte stiltegebieden in deze provincie is ook Natura 2000-gebied.

Daarnaast vloeit uit jurisprudentie voort dat in het kader van de ruimtelijke besluitvorming voor op zichzelf toegestane relevante ontwikkelingen, moet worden gekeken naar de invloed op het akoestisch klimaat in een stiltegebied.

Relevant kan bijvoorbeeld zijn: de aanleg of uitbreiding van een (spoor)weg, bedrijventerrein, woonwijk of luchthaven. In het kader van de planologische besluitvorming moet akoestisch onderzoek worden verricht.

¹⁵ Artikel 2.3.2, eerste lid, Verordening ruimte 2014.

3.3 **Wet natuurbescherming**

De Wet natuurbescherming gaat zowel over natuurbehoud en -ontwikkeling als over het behoud en beheer van waardevolle landschappen.

Natura 2000-gebieden worden aangewezen door de minister van Economische Zaken. De aanwijzing bevat tevens de instandhoudingsdoelstellingen voor natuurlijke habitats, habitats van soorten en leefgebieden van vogelsoorten.¹⁶

Het natuurnetwerk Nederland omvat ook andere gebieden met natuurwaarden dan alleen Natura 2000-gebieden. Deze gebieden worden, zoals hierboven is beschreven, hoofdzakelijk planologisch beschermd. Tot het natuurnetwerk Nederland kunnen onder meer bijzondere nationale natuurgebieden, niet zijnde Natura 2000-gebieden, behoren.

De zogenaamde bijzondere provinciale natuurgebieden behoren niet tot het natuurnetwerk Nederland. Gedeputeerde staten zijn bevoegd dergelijke gebieden aan te wijzen.¹⁷

Op grond van de Wet natuurbescherming kunnen ook gebieden worden aangewezen om redenen van landschappelijke waarden. Gedeputeerde staten zijn bevoegd gebieden aan te wijzen gelegen buiten het natuurnetwerk Nederland als bijzondere provinciale landschappen. Recentelijk is Midden-Delfland door provinciale staten aangewezen als bijzonder provinciaal landschap.

De Wet natuurbescherming is in hoge mate gericht op de bescherming van natuurwaarden. Voor Natura 2000-gebieden hebben gedeputeerde staten onder meer passende maatregelen te treffen. Passende maatregelen zijn gericht op het tegengaan van versturende factoren met potentieel significante effecten. Een verstoring kan onder meer betrekking hebben op lawaai.

De verstoring moet significant zijn: de instandhouding van een soort of habitat moet ongunstig worden beïnvloed. Daarvan is sprake wanneer een populatie van een soort of het verspreidingsgebied afneemt. (N.B: De Wet natuurbescherming geeft daarmee alleen bescherming aan bepaalde soorten vanwege significante verstoringen, en dus niet aan personen: met de akoestische kwaliteit van een gebied op zich, het doel van de regels voor stiltegebieden, houdt de Wet natuurbescherming zich dus niet bezig).

Ook de overige instrumenten zijn gericht op de instandhoudingsdoelstellingen. De akoestische kwaliteit van een Natura 2000-gebied is dus niet intrinsiek verzekerd.

Voor natuurgebieden van provinciaal belang is voornoemd instrumentarium in het geheel niet van toepassing. Het is aan de provincie gelaten te bepalen welke maatregelen en regelingen voor die gebieden moeten worden getroffen. Dit geldt ook voor de bescherming van bijzondere provinciale landschappen.

3.4 **De provinciale milieuverordening: algemeen**

De provinciale milieuverordening heeft regels te bevatten ter voorkoming of beperking van geluidhinder in stiltegebieden. Regels zijn via de milieuverordeningen vooral gegeven voor activiteiten buiten inrichtingen. Deze regels hebben voornamelijk betrekking op zogenaamde *bronnen van incidentele geluidverstoring*. Incidentele vormen van verstoringen zijn vooral negatief voor de beleving van de rust van bezoekers van stiltegebieden. Te denken valt aan festiviteiten. Het houden van festiviteiten is in Zuid-Holland behoudens ontheffing niet toegestaan. Gemotoriseerd verkeer buiten openbare wegen is ook verboden. Gebiedseigen geluiden - zoals het bewerken van het land met behulp van een tractor- zijn wel toegestaan, evenals activiteiten waarbij geen geluidhinder ontstaat. De milieuverordening van Zuid-Holland bevat alleen regels voor incidentele bronnen van verstoring.

Door een aantal provincies (de overige Randstedelijke: Flevoland, Noord-Brabant, Noord-Holland, Utrecht en Zeeland) zijn zogenaamde milieukwaliteitseisen gesteld. Deze hebben betrekking op de besluitvorming voor *bronnen van structurele geluidverstoring*. Structureel versturend van karakter zijn wegen, spoorwegen,

¹⁶ Artikel 2.1, eerste en vierde lid, Wet natuurbescherming.

¹⁷ Artikel 1.12, derde lid, Wet natuurbescherming.

bedrijven, evenemententerreinen en luchthavens. Vooral vormen van structurele verstoringen zijn bepalend voor de akoestische kwaliteit van een stiltegebied.

De milieukwaliteitseisen van voornoemde provincies zijn gegoten in een richtwaarde. Een richtwaarde geeft de kwaliteit aan die op een in de milieuverordening aangegeven tijdstip zoveel als mogelijk moet zijn bereikt respectievelijk in stand moet worden gehouden. Met een richtwaarde moet rekening worden gehouden.

De verplichting om rekening te houden met een richtwaarde heeft betrekking op een in de provinciale verordening aangegeven bevoegdheid van de gemeente of de provincie.

3.5 Regels voor bronnen van structurele geluidverstoring

Algemeen

Op onderstaande regelingen voor bronnen van structurele verstoring kunnen de provinciale milieukwaliteitseisen voor wat betreft de provincie en gemeenten van toepassing zijn. Daar Zuid-Holland geen milieukwaliteitseisen heeft gesteld wordt onderstaande vormen van besluitvorming beschreven zonder toepassing van milieukwaliteitseisen. Deze regels vloeien voort uit de landelijke regelgeving of aanwijzingen daarvoor.

Inrichtingen

Een onderscheid wordt gemaakt tussen vergunningplichtige en niet-vergunningplichtige inrichtingen. Voor vergunningplichtige inrichtingen wordt in de besluitvorming vaak gebruik gemaakt van de door het Rijk vastgestelde Handreiking industrielawaai en vergunningverlening. Deze Handreiking bevat een norm voor de beoordeling van de gevolgen van een inrichting voor een stiltegebied.

Voor de meeste inrichtingen geldt het vergunningvereiste niet. Daarvoor gelden de regels van het Activiteitenbesluit milieubeheer. Deze regels bevatten geen normen voor het geluid in stiltegebieden. Wel is de gemeente bevoegd tot vaststelling van een maatwerkvoorschrift. Deze kan worden vastgesteld vanwege bijzondere lokale omstandigheden. Zo kan een strengere norm worden gesteld vanwege de aanwezigheid van een stiltegebied.

Regels voor wegen en spoorwegen

In het kader van de besluitvorming voor reeds aanwezige wegen en spoorwegen wordt niet of nauwelijks rekening gehouden met de invloed op stiltegebieden.

Dit ligt anders in het kader van de aanleg of uitbreiding. Dan wordt, bijvoorbeeld in het kader van een milieueffectrapport, wel gekeken naar die invloed.

Enige mogelijkheden bieden wel de Wegenverkeerswet 1994 en andere verkeerswetten. De op grond van deze wet te stellen regels kunnen onder meer strekken ter voorkoming of beperking van door het verkeer veroorzaakte overlast, hinder of andere milieugevolgen van het verkeer en het voorkomen of beperken van door het verkeer veroorzaakte aantasting van het karakter of functie van een gebied. Zo kan een toegangsverbod voor bepaalde categorieën van voertuigen worden ingesteld, de zogenaamde geslotenverklaring of een snelheidsbeperking. Dergelijke beslissingen worden gewoonlijk genomen via een zogenaamd verkeersbesluit. In de praktijk zijn dergelijke beslissingen tot op heden niet of nauwelijks genomen.

Luchtvaart

In het kader van de besluitvorming voor reeds aanwezige luchthavens wordt niet of nauwelijks rekening gehouden met de invloed op stiltegebieden. De regels voor luchthavens zijn vooral gericht op het ontlasten van de bewoonde omgeving en daarmee impliciet op het belasten van het landelijk gebied.

Naar de invloed op stiltegebieden wordt, bijvoorbeeld in het kader van een milieueffectrapport, wel enigszins gekeken in het kader van de aanleg of uitbreiding.

Het landen en opstijgen buiten een luchthaven zal op grond van een beleidsregel landen op en opstijgen van terreinen anders dan luchthavens in principe nooit worden toegestaan. Op grond daarvan zal een ontheffing voor het landen en opstijgen in stiltegebieden niet worden verleend. Voor het recreatief vliegen boven stiltegebieden geldt een landelijke gedragscode. Op grond daarvan moet het recreatief vliegen boven "natuurbeschermingsgebieden" zoveel als mogelijk worden vermeden. Specifiek op stiltegebieden is de gedragscode niet van toepassing. Voor ander burgerluchtverkeer gelden helemaal geen beperkingen.

Omgevingslawaai

In Europees verband is de noodzaak gebieden tegen geluid te beschermen eveneens onderkend en in wetgeving vastgelegd: de richtlijn omgevingslawaai. In het kader van die regelgeving wordt het akoestisch klimaat in stiltegebieden niet in kaart gebracht. Dit klimaat is dus niet bekend.

Wel verplicht de regelgeving om de geluidbelasting van bepaalde bronnen van lawaai in beeld te brengen. Informatie wordt alleen verschaft over hoge geluidbelastingen (vanaf 55dB(A)). Deze zijn voor het inzicht in de invloed op stiltegebieden nauwelijks informatief. Daarvoor zou een lagere geluidsbelasting in kaart moeten worden gebracht.

Daarnaast moet in een zogenaamd actieplan de voorgenomen maatregelen zijn beschreven ter bescherming van stiltegebieden. In de actieplannen van Zuid-Holland zijn tot op heden geen maatregelen beschreven.

4 Bevindingen over het stiltegebieden(beleid) in Zuid-Holland

Na de laatste herziening van de Pmv met betrekking tot de stiltegebieden in 2011 zijn alle stiltegebieden van nieuwe bebording voorzien (de bordjes blijken populaire verzamelitems te zijn) en is er een grote communicatiecampagne gehouden onder de titel "*Beleef de verrassende stilte van Zuid-Holland*". De campagne had ten doel de stiltegebieden onder de aandacht te brengen. Er staat informatie over de stiltegebieden op de provinciale website.

4.1 Geluidsnormen

In de Pmv en in de Beleidsvisie Duurzaamheid en Milieu 2013-2017 zijn geen absolute waarden opgenomen, noch in de vorm van een richtwaarde, noch van een streefwaarde.

In de Visie Ruimte en Mobiliteit wordt wel 40 dB(A) als bovengrens genoemd: "*De stiltegebieden zijn de (relatief) luwe gebieden met beperkte verstedelijking, waar het dagelijks geluid de 40 dB(A) niet overstijgt. Hier vindt men rust en stilte als contrast met het dynamisch stedelijk gebied. Richtpunt: in de stiltegebieden is alleen ruimte voor 'gebiedseigen' geluid*". De Visie Ruimte en Mobiliteit heeft echter alleen intern een dwingende werking en niet naar externe partijen.

Daarnaast stelt de Provincie Zuid-Holland op haar website over stiltegebieden: "*De grenzen van de stiltegebieden zijn zo vastgesteld dat het geluid in de gebieden de 40 dB(A) niet overstijgt. Dit is te vergelijken met het geluid van zingende vogels. Natuurlijk ontkom je er in Zuid-Holland niet aan dat er af en toe een vliegtuig overvliegt of het verkeersgeluid door een bepaalde windrichting te horen is. Maar afgezien daarvan is de stilte die de bezoeker hier ervaart onovertroffen. Daarbij geldt: hoe stiller een gebied, hoe duidelijker de geluiden van veraf opvallen*". De bovenstaande formulering suggereert dat er sprake is van een continue grenswaarde, maar dat is beleidsmatig niet vastgelegd. Ook leidt het noemen van de 40 dB(A)grens in de praktijk vaak tot de veronderstelling dat er sprake is van een absolute/richt norm, terwijl dat niet het geval is.

Kortom: er zijn geen absolute normen waaraan de maximale geluidsbelasting in de stiltegebieden in Zuid-Holland zou moeten voldoen. In Hoofdstuk 3 zijn we hier ook al op ingegaan.

4.2 Metingen

Het exacte geluidsniveau in stiltegebieden hoeft niet te worden gemeten of berekend. Het kan wel zinvol zijn om een beeld te hebben wat de geluidsniveaus in de stiltegebieden zijn en in hoeverre deze de op de website vermelde indicatieve waarde van 40 dB(A) benaderen.

Vanaf 2010 zijn dan ook in een aantal stiltegebieden metingen verricht. Uit die metingen bleek dat nergens werd voldaan aan die waarde. De overschrijdingen van deze waarde in de stiltegebieden liggen tussen de 3-15 dB(A). Zeker bij een niveau van boven 45 dB(A) kan in feite niet echt meer worden gesproken van een stil gebied. Dat wil niet zeggen dat mensen bij deze geluidbelasting het gebied niet meer als (relatief) stil kunnen ervaren. Niet het aantal dB(A), maar de beleving van de 'relatieve' stilte is voor veel mensen vaak bepalend (zie hoofdstuk 1).

In de eerdere korte beschrijving van elk gebied en de uitgebreidere beschrijvingen in de bijlage staat meer informatie over (eventueel) uitgevoerde metingen.

Op grond van de uitgevoerde metingen werd geconcludeerd dat het uitvoeren van representatieve metingen in alle stiltegebieden (erg) arbeidsintensief zou zijn, omdat er vele factoren zijn die de metingen (kunnen) beïnvloeden en waarmee dus rekening gehouden moet worden. Voor het uitvoeren van metingen en de uitkomsten ervan is heel bepalend:

- op welke plek wordt gemeten in het stiltegebied (binnen een stiltegebied is zelden sprake van één geluidsniveau);
- wat de windsnelheid en windrichting bij de meting is (meer wind betekent meer geluid, maar vooral: de wind draagt geluiden van buiten het stiltegebied met zich mee);
- of er sprake is van meten gedurende een hele dag/etmaal en daar het gemiddelde van wordt genomen of dat alleen gedurende een of meer korte tijdseenheden (puntmetingen¹⁸) worden gedaan. Bij dag/etmaalgemiddelde vallen bijvoorbeeld bepaalde kortdurende geluiden weg, zoals een overkomend vliegtuig.

Daarnaast is het onderscheid tussen natuurlijke en niet-natuurlijke geluiden bij metingen lastig. Daarvoor zou de continue aanwezigheid van een onderzoeker noodzakelijk zijn om de aard van de geluiden te noteren. Voor het onderscheiden van *achtergrondgeluid* (waar veel van het natuurlijke geluid in zit) van *aanvullend geluid* (dat regelmatig van niet-natuurlijke oorsprong is) is de aanwezigheid van een onderzoeker niet nodig. Dat kan namelijk door 5% van de laagste geluidmetingen van een dag te beschouwen als achtergrondgeluid.

Om bovenvermelde redenen is het aantal geluidsmetingen in de stiltegebieden de afgelopen jaren beperkt geweest.

4.3 Berekenen als alternatief voor meten?

Gegeven het voorgaande is de vraag gerezen of het mogelijk zou zijn om met berekeningen tot een goed beeld te komen van de geluidssituatie in een stiltegebied. Voor het berekenen van juiste geluidsniveaus moet gewerkt worden met modellen die natuurlijk/gebiedseigen geluid moeten kunnen onderscheiden van geluiden die dat niet zijn, wat een lastige opgave is en daarom tot dusverre als weinig efficiënt beschouwd.

4.4 Toekomstige geluidmetingen/-berekeningen

Het meten of berekenen van geluidsniveaus in stiltegebieden in de toekomst, om daarmee invulling te geven aan de wens van Provinciale Staten, kan op verschillende manieren worden ingevuld. Zoals boven geschetst, is het berekenen van de hoeveelheid geluidbelasting mogelijk, maar dat geeft een onzuiver beeld en vraagt (daarom) om uitgebreide modellering. Meten is dan eenvoudiger. In plaats van (arbeidsintensieve) metingen in het veld door medewerkers van een in te huren bureau of een omgevingsdienst, kan (vaste) meetapparatuur worden opgesteld. Ook zouden bezoekers van stiltegebieden betrokken kunnen worden bij de metingen. Er zijn namelijk al allerlei apps waarmee geluid gemeten kan worden.

Daarbij zou je ook hen ook naar hun beleving van het geluid in de gebieden kunnen vragen. Het gaat immers om de ervaren stilte en niet om de hoeveelheid geluid, en ook daarvoor zijn tegenwoordig al apps ontwikkeld¹⁹.

4.5 Klachten

Het aantal klachten dat bij de omgevingsdiensten en het klantencontactcentrum van de provincie binnenkomt over geluidsoverlast in de stiltegebieden in Zuid-Holland is beperkt. Het gaat om 5 tot 10 klachten per jaar. De klachten vallen uiteen in de volgende soorten:

- klachten over geluidsoverlast bij een overtreding; zo zijn enkele malen toertochten met gemotoriseerd verkeer door stiltegebieden gehouden, zonder dat daarvoor ontheffing was gevraagd;

¹⁸ Momentopnamen, waarvan de resultaten inzicht geven in de (piek)niveaus op de specifieke meetlocaties en onder lokale (weer)condities. Dit wil zeggen dat de metingen geen beeld geven van het geluid op andere locaties of tijdstippen waardoor het dus niet mogelijk is om de meetresultaten te relateren aan de beleving van mensen die zich niet op de meetlocatie of tijdstip bevonden.

¹⁹ Voorbeeld van een dergelijke app is MoSART.

- klachten over (wederom) verdwenen bebording;
- klachten over geluidoverlast zonder dat sprake is van een overtreding. Dit betreft bijvoorbeeld verkeer op wegen in/langs een stiltegebied, (waar, met name in de zomer, toerende motorrijders en stiltezoekers elkaar tegenkomen);
- klachten over verleende ontheffingen in een stiltegebied. Dit betreft bijvoorbeeld een eerder verleende ontheffing op carbidschieten bij Voorne's Duin.

4.6 Toezicht en handhaving

Toezicht en handhaving in stiltegebieden vindt plaats naar aanleiding van klachten en geschiedt in principe door de omgevingsdiensten, dus reactief. Gezien het grote areaal stiltegebied en het beperkte aantal klachten vindt geen preventief toezicht plaats.

4.7 Ontheffingen

In de Pmv staan verbodsbepalingen waarvoor Gedeputeerde Staten ontheffing kunnen verlenen. De DCMR verleend voor de provincie deze ontheffingen. Het aantal gevraagde ontheffingen voor stiltegebieden is beperkt. Van 2011 t/m 2017 zijn er in de gehele provincie 14 ontheffingen Pmv stiltegebieden gevraagd, waarvan 13 verleend en 1 weer ingetrokken. Voor 2018 is momenteel één aanvraag ingediend voor een ontheffing.

jaar	periode	omschrijving	aanvrager	stiltegebied
2011	27-28 aug	Besloten feestavond met live muziek Slangenweg Vlist	Stichting Tentfeest Vlist	Krimpenerwaard/ Alblasserwaard
2012	jul - sept	Grote Vijf Safari Hollands Duin Noordwijk	Staatsbosbeheer	Noordwijk/De Zilk
2012	25-26 aug	Besloten feestavond met live muziek Slangenweg Vlist	Stichting Tentfeest Vlist	Krimpenerwaard/ Alblasserwaard
2013	jul - sept	Grote Vijf Safari Hollands Duin Noordwijk	Staatsbosbeheer	Noordwijk/De Zilk
2013	31 aug – 1 sept	Besloten feestavond met live muziek Slangenweg Vlist	Stichting Tentfeest Vlist	Krimpenerwaard/ Alblasserwaard
2013	14-31 aug	Muziektheatervoorstellingen met geluidversterking Noordduinen Noordwijk	Stichting Kunstklank	Noordwijk/De Zilk
2013	15 dec	Toertocht 100 Miles of Amsterdam door Reeuwijkse Plassen	Stichting 100 Miles of Amsterdam	Reeuwijk
2013	30 dec	carbid schieten op oudejaarsdag eerste Slag Rockanje (ontheffing gedurende speciale periode voor onbepaalde tijd ²⁰)	Gemeente Westvoorne	Voorne's Duin
2014	27 feb – 26 mei	Gebruik mobiele puinbreker Zuidoordseweg 6 Goudswaard	Kok Lexmond BV	Haringvliet/ Oostflakkee
2014	30-31 aug	Besloten feestavond met live muziek Slangenweg Vlist	Stichting Tentfeest Vlist	Krimpenerwaard/ Alblasserwaard

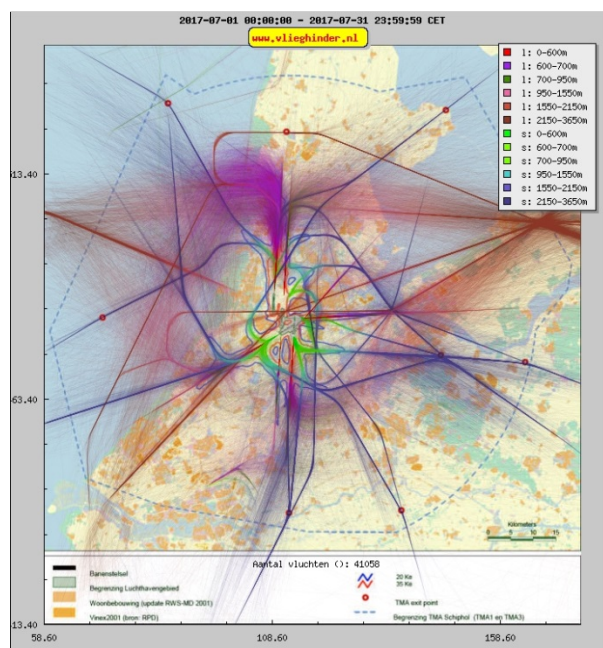
²⁰ Dit betrof de enige ontheffing voor onbepaalde tijd, die in 2017 is ingetrokken. De andere ontheffingen zijn telkens voor een specifiek tijdvak afgegeven.

jaar	periode	omschrijving	aanvrager	stiltegebied
2015	mei - okt	Grote Vijf Safari Hollands Duin Noordwijk	Staatsbosbeheer	Noordwijk/De Zilk
2016	mei - okt	Grote Vijf Safari Hollands Duin Noordwijk	Staatsbosbeheer	Noordwijk/De Zilk
2017	mei - okt	Grote Vijf Safari Hollands Duin Noordwijk	Staatsbosbeheer	Noordwijk/De Zilk
2017	30 dec	Intrekking jaarlijkse ontheffing carbid schieten op oudejaarsdag eerste Slag Rockanje	Gemeente Westvoorne	Voorne's Duin
2018	mei-okt	Grote Vijf Safari Hollands Duin Noordwijk	Staatsbosbeheer	Noordwijk/De Zilk

4.8 Vliegverkeer en stiltegebieden

Ook buiten de geluidscontouren²¹ van de luchthavens Schiphol en Rotterdam The Hague Airport geldt dat het overgrote deel van Zuid-Holland belast is met vliegtuiglawaai. Gelet op de veiligheid en de geluidsoverlast worden de dichtbevolkte gebieden zoveel als mogelijk door het vliegverkeer gemeden. Hierdoor ontstaat juist meer geluidsbelasting in de "stille" buitengebieden. Het economisch belang van Schiphol en Rotterdam Airport, de veiligheid van de Zuid-Hollandse burgers en de geluidsoverlast in dichtbevolkte gebieden zijn zo belangrijk dat het onhaalbaar wordt geacht het vliegverkeer aan te passen ten gunste van de stiltegebieden in Provincie Zuid-Holland (zie verder hoofdstuk 3).

Het onderstaande kaartje is een momentopname van hoe de vliegroutes van Schiphol in deze provincie lopen.



Vliegbewegingen Schiphol in juli 2017 (www.vlieghinder.nl)

²¹ Geluidcontouren zijn zones rond het vliegveld waar tijdens een langere periode een bepaalde hoeveelheid geluid is met een maximaal hinderniveau, verschillend per vliegveld.

5 Bevindingen van andere provincies over stiltegebieden²²

5.1 Discussies

In de meeste provincies hebben in de afgelopen jaren discussies gespeeld over stiltegebieden. Het resultaat is telkens geweest de stiltegebieden te handhaven, zij het in enkele gevallen in een beperkte(re) vorm. Stiltegebieden kunnen volgens onderzoek van de provincie Limburg²³ (nog steeds) rekenen op een groot draagvlak bij de respondenten uit het onderzoek. Stiltegebieden worden belangrijk gevonden voor de rustzoekende recreant, maar ook voor geluidgevoelige ecosystemen. Ze zijn een belangrijke factor voor de leefbaarheid voor omwonenden en een 'asset' voor de toeristisch-recreatieve branche.

De provincie Noord-Brabant denkt aan een ombuiging van het denken in 'normen' (dB(A)s) naar het definiëren van kwaliteitsbeelden voor gebieden. Hoe dat in de praktijk uitgewerkt moet worden, is nog niet geheel duidelijk, maar als voorbeeld heeft men het Belgische stiltegebiedensysteem voor ogen, waar men met "kwaliteitslabels" werkt voor de gebieden. In België worden stiltegebieden ingedeeld met sterren aan de hand van een aantal akoestische criteria: hoeveelheid gemeten geluid overdag en tijdens de nacht, hoe een stiltegebied door mensen wordt ervaren, de hoeveelheid gebiedsvreemde 'geluidsgebeurtenissen' die zich voordoen in een bepaalde tijd. Hoe meer sterren, hoe hoger de kwaliteit; drie sterren is het hoogste kwaliteitsniveau. Ook niet-akoestische factoren, zoals natuur- en recreatieve waarden, worden bij de waardering meegenomen. De stiltegebieden worden 'van onderop' door gemeenten, bedrijven, omwonenden, bezoekers en maatschappelijke organisaties aangedragen om als zodanig aangewezen te worden.

5.2 Richtwaarde

Veel provincies noemen een streefwaarde van een gemiddeld geluidsniveau gemeten over 24 uur (La eq 24 h) van 40 dB(A) voor stiltegebieden, maar deze waarde is slechts bij een paar provincies vastgelegd als richtwaarde in een Verordening (Utrecht, Noord-Holland en Flevoland). Gemakshalve verwijzen wij hierbij naar Hoofdstuk 3 waar wij hier al uitgebreid op zijn ingegaan.

5.3 Verbodsbepalingen

In de Pmv's van alle provincies worden regels gesteld die ervoor moeten zorgen dat de relatieve rust in de stiltegebieden wordt behouden. Veelal betreft het een aantal verbodsregels voor het gebruiken van lawaaige toestellen en een verbod voor het zich met motorvoertuigen buiten de openbare weg begeven of te wel incidentele bronnen van verstoring. Vaak zijn ook toertochten met gemotoriseerde voertuigen verboden en worden er restricties gesteld aan vaarsnelheden (indien er vaarwater aanwezig is). Verder zijn er meestal mogelijkheden opgenomen voor het krijgen van ontheffingen en vrijstellingen. Gebiedseigen geluiden zijn toegestaan.

De regelgeving voor wat betreft de verbodsbepalingen, vrijstellingen en gebiedseigen geluiden zoals opgenomen in de Pmv van Zuid-Holland, blijkt niet veel te verschillen van die van andere provincies.

5.4 Integrale aanpak in ruimtelijk spoor

De stiltegebieden worden in de provincies ook veelal via het ruimtelijk spoor beschermd. Daarbij probeert een aantal provincies een meer integrale benadering van stiltegebieden te realiseren, door deze meer aan te laten sluiten bij de andere kwaliteiten die een gebied heeft, zoals een koppeling aan Natura 2000 (Zuid-Holland) of aan "donkerte" (Noord-Brabant en Limburg). Een meer integrale benadering van

²² De bevindingen in dit hoofdstuk zijn o.a. gebaseerd uit een op 5 september 2017 gehouden ambtelijk rondetafelgesprek met de provincies Utrecht, Noord-Brabant, Flevoland, Noord- en Zuid-Holland en Gelderland en op het rapport 'Versterking stiltegebiedenbeleid Noord-Holland' van de Natuur en Milieufederatie Noord-Holland uit 2017, waarin een inventarisatie is gemaakt van het stiltegebiedenbeleid van verschillende provincies.

²³ Evaluatierapport stiltegebieden Limburg 2015, Provincie Limburg, Maastricht, 2 februari 2016.

stiltegebieden, door bijvoorbeeld aansluiting te zoeken bij een gebiedsvisie over beleving en karakter van een gebied, kan volgens Limburg helpen bij de ruimtelijke invulling.

5.5 Toezicht en handhaving

Toezicht en handhaving wordt door veel provincies alleen reactief, dat wil zeggen op basis van meldingen en klachten, uitgevoerd. De personele capaciteit voor toezicht en handhaving is bij alle provincies beperkt; door de provincie Noord-Holland wordt bijvoorbeeld 0,1 fte (ongeveer 140 manuur per jaar) aan toezicht beschikbaar gesteld voor alle stiltegebieden in de provincie. Preventief toezicht vindt in geen van de geïnventariseerde provincies plaats.

Verschillende provincies overwegen toezicht en handhaving bij lokale handhavers zoals politie, gemeenten en andere instanties (boswachters, opzieners e.d.) neer te leggen.

De handhaafbaarheid van het beleid is volgens de provincie Noord-Holland gebaat bij bekendheid en duidelijkheid van de regels, juridische houdbaarheid en voldoende handhavingcapaciteit. In Noord-Holland en Limburg is volgens de betrokken beleidsambtenaren de bekendheid van de regels beperkt, de duidelijkheid voldoende, de handhavingcapaciteit zeer beperkt en bestaan over de juridische houdbaarheid op onderdelen twijfels²⁴.

5.6 Verschillende beleidsregimes, toegespitst op Randstadprovincies

Het Flevolandse stiltegebiedenbeleid heft stiltegebieden op wanneer deze niet of nauwelijks toegankelijk zijn voor de mens (en bescherming op basis van de Wet milieubeheer naar mening van de provincie in dat geval geen toegevoegde waarde (meer) geeft). Zij verkleint ze wanneer (delen) van stiltegebieden niet meer stil zijn door autonome ontwikkelingen (zoals toenemend autoverkeer).

Utrecht heeft haar stiltegebiedenbeleid geactualiseerd, om de uitvoerbaarheid en handhaafbaarheid van het stilteregime beter te kunnen waarborgen. Een belangrijke wijziging is het hanteren van een stille kern van 40 dB(A) en een overgangsgebied (buffer rondom de stille kern) van maximaal 45 dB(A). Een ontheffing op het stilteregime in de stille kern is alleen in zeer uitzonderlijke gevallen mogelijk.

De provincie Noord-Holland heeft recent door de Natuur en Milieufederatie Noord-Holland onderzoek laten uitvoeren naar haar stiltegebiedenbeleid, dat heeft geleid tot het rapport Versterking Stiltegebiedenbeleid Noord-Holland, verschenen in april 2017. In het opgestelde advies wordt voorgesteld om een gedifferentieerd beleid voor stiltegebieden te gaan voeren door het aanwijzen van (15) Topstiltegebieden, daar waar het echt stil is, en 21 zogenaamde Oasegebieden, die bestaan uit een stille kern en een bufferzone. Ook komen 3 gebieden voor heroverweging i.c. opheffing in aanmerking. Maar alvorens daar eventueel toe over te gaan, worden eerst gesprekken gehouden met de belangrijkste partijen uit die gebieden.

Bij het aanwijzen van stille kernen laat Noord-Holland het vliegverkeer buiten beschouwing. In de stille kernen geldt, net als in de Topstiltegebieden, het Noord-Hollandse Pmv-regime.

²⁴ Ten aanzien van drones is er onvoldoende geregeld. Daarnaast blijkt dat het gebruik van motorrijtuigen buiten de openbare weg, dat verboden is in de Pmv, in sectorale verkeersregelgeving wel juridisch mogelijk is. Handhaven op dat verbod is dan volgens de provincie Noord-Holland onhaalbaar.

6 Bevindingen over stiltegebieden van IPO, Stichting Groene Hart en Randstedelijke Rekenkamer

In 2011 presenteerde het IPO een nieuwe visie op het behoud en de ontwikkeling van stiltegebieden. Meer recent zijn door de Randstedelijke Rekenkamer en door de Stichting Groene Hart rapporten opgesteld over stiltegebieden in respectievelijk de Randstad en het Groene Hart.

In dit hoofdstuk worden naast feitelijke onderzoeksresultaten ook opvattingen en aanbevelingen over stiltegebieden van deze drie partijen beschreven.

6.1 Visie IPO

In de visie van het IPO uit 2011 met de titel 'Een luisterend oor voor de stilte' wordt beschreven op welke wijze provincies en lokale partijen om zouden kunnen gaan met stiltegebieden. Het IPO geeft twee samenhangende sporen: een conserveringsplan (gericht op behoud en bescherming) en een ontwikkelingsplan (gericht op beleving en ontwikkeling). De visie benadrukt het belang van stilte als schaars goed en geeft handelingsperspectieven hoe te komen tot de vermelde plannen. In Zuid-Holland worden de beide sporen meegenomen bij de ruimtelijke plannen en de gebiedsvisies en gebiedsprofielen.

6.2 Rapport Randstedelijke Rekenkamer

De Randstedelijke Rekenkamer heeft op 28 oktober 2016 een rapport over stiltegebieden in de Randstad gepubliceerd²⁵. Dit rapport is op 8 maart 2017 behandeld in de Statencommissie Verkeer en Milieu. De belangrijkste conclusies van de Randstedelijke Rekenkamer waren:

- Provincie Zuid-Holland gaat uitsluitend over tot het loslaten van stiltegebieden, indien daar een duidelijke aanleiding voor is. Sinds de eerste aanwijzing van stiltegebieden is het aantal stiltegebieden met slechts 1 stiltegebied afgenomen en resteert nog zo'n 90% van het oorspronkelijke stiltegebiedenareaal.
- Het stiltegebiedenbeleid is primair gericht op het behouden van de stiltegebieden²⁶. De provincie voert daarvoor geen actief beleid. In welke mate de stiltegebieden nog daadwerkelijk stil zijn, is onbekend.
- De provincie staat positief tegenover meer benutting van stiltegebieden, maar investeert daar zelf niet meer in sinds de publieksbewustzijns campagne in 2010-2011.

Het rapport laat zien dat er verschillen zijn tussen de Randstadprovincies wat betreft:

- Het aantal stiltegebieden (Noord-Holland 39, Zuid-Holland 16, Utrecht 13, Flevoland 3).
- Het areaal (Noord-Holland 72.318 ha, Zuid-Holland 57.750 ha, Utrecht 16.764 ha, Flevoland 1.510 ha).
- Het percentage echt stille stiltegebieden (Noord-Holland 80%, Zuid-Holland onbekend, Utrecht 80%, Flevoland 100%).

²⁵ Stiltegebieden in de Randstedelijke provincies. Publicatie van de Randstedelijke Rekenkamer, oktober 2016.

²⁶ De Randstedelijke Rekenkamer geeft verschillende handelingsperspectieven inzake Stiltegebiedenbeleid. Wanneer het beleid is gericht op het loslaten van stiltegebieden, dan investeert de provincie nauwelijks in haar stiltegebieden, versoepelt de regels in stiltegebieden en/of verkleint (het aantal) stiltegebieden. Als gevolg daarvan worden stiltegebieden sneller minder stil en kleiner, maar hebben burgers ook met minder regels te maken. Wanneer het beleid is gericht op het behouden van stiltegebieden, dan zal de provincie de stiltegebieden zoveel mogelijk beschermen. De provincie spant zich dan in om lawaaiige activiteiten en nieuwe ruimtelijke ontwikkelingen in en om stiltegebieden te voorkomen. Ook kan zij besluiten om de provinciale wegen nabij stiltegebieden te voorzien van geluidswallen of stil asfalt om de stilte in het gebied te behouden. Door deze maatregelen wordt de rust en stilte in een gebied gewaarborgd voor mensen nu en in de toekomst. Wanneer het beleid gericht is op het benutten van stiltegebieden, dan doet de provincie meer dan alleen het behouden van stilte. De provincie stimuleert in dat geval dat in een stiltegebied activiteiten en ontwikkelingen plaatsvinden, die weinig lawaai veroorzaken en waarbij stilte toegevoegde waarde heeft, zoals stiltewandelingen of revalidatiecentra.

- De beleidslijn: de vier provincies kiezen allen voor behouden, waarbij bij Utrecht het accent ook naar benutten neigt en bij Flevoland het accent naar loslaten neigt.
- De richtwaarde voor stiltegebieden: in andere provincies is sprake van een hard criterium (Noord-Holland en Flevoland 35 dB(A); Utrecht 40 dB(A)). In Zuid-Holland geldt een dergelijke harde richtwaarde niet, maar een indicatieve waarde van 40 dB(A).

6.3 Rapport Stichting Groene Hart

De stichting heeft in 2016 een rapport laten opstellen met als titel 'Een tegengeluid voor stille, een inventarisatie van het stiltegebiedenbeleid en de handhaving ervan'. De voornaamste conclusies uit het rapport zijn:

- de aangewezen stiltegebieden voldoen niet aan de gestelde eisen van de provincies van 40 dB(A)²⁷;
- van handhaving is nauwelijks sprake²⁸;
- de verschillende overheden werken nauwelijks samen om ervoor te zorgen dat de achttien aangewezen stiltegebieden in het Groene Hart ook echt stil zijn, hoewel veel veroorzakers van geluidsoverlast, zoals luchthaven Schiphol en de A12, alleen aan te pakken zijn als er wordt samengewerkt;
- het produceren van storende geluiden in stiltegebieden is verboden, maar er zijn geen sancties aan verbonden²⁹.

De Stichting Groene Hart heeft zich voorgenomen het stiltebeleid de komende jaren bij de provincies onder de aandacht te brengen. Zo heeft zij in november 2017 samen met de provincie Noord-Holland een congres over het stiltegebiedenbeleid georganiseerd.



Ook heeft de Stichting Groene Hart een expositie over de stiltegebieden gemaakt die in 2017 te zien is geweest in de provinciehuizen van de Groene Hart-provincies en daarna bij de Groene Hart-gemeenten langsgaat. De expositie is meegefinancierd door de provincie Zuid-Holland. In het kader van deze expositie organiseerde de Stichting Groene Hart wandelingen in de stiltegebieden in de provincies Noord- en Zuid-Holland.

²⁷ De stichting spreekt (voor Zuid-Holland) ten onrechte van 'gestelde eisen', dat wil zeggen een richtwaarde, maar 40dB(A) is in Zuid-Holland een indicatieve waarde.

²⁸ De stichting heeft niet gekeken naar het aantal overtredingen.

²⁹ Het is juist dat er tot dusverre in de praktijk geen sancties zijn opgelegd; het opleggen van sancties behoort echter wel degelijk tot de mogelijkheden.

BIJLAGE 1: Relevante wet-en regelgeving en de hieruit voortkomende beschermingsregimes

1.1 Inleiding

De Wet milieubeheer bevat de verplichting stiltegebieden aan te wijzen en ter voorkoming en beperking van geluidhinder in die gebieden regels te stellen. Deze regels zijn gesteld in de Provinciale milieuverordening. Deze regels vormen echter niet de belangrijkste regeling voor het behoud van de rust in het landelijk gebied. Veel belangrijker zijn de regels die voortvloeien uit de ruimtelijke ordening, alsmede de natuur- en landschapsbescherming. Deze regels zien niet specifiek op stiltegebieden, maar zijn daarvoor wel van cruciaal belang.

1.2 Ruimtelijke ordening

Het ruimtelijk beleid van het Rijk is gericht op het tegengaan of beperken van ontwikkelingen van verstedelijking in het landelijke gebied. In de [Structuurvisie Infrastructuur en Ruimte](#) is aangegeven dat vraagstukken van verstedelijking en landschap worden overgelaten aan provincies en gemeenten. Wel is van rijkswege de eis gesteld dat ten behoeve van de besluitvorming voor stedelijke ontwikkelingen de ladder voor duurzame verstedelijking moet worden toegepast, verder te noemen de Ladder. Toepassing van de Ladder houdt in dat in de toelichting op het bestemmingsplan een beschrijving is opgenomen over de behoefte aan een bepaalde ontwikkeling. Ook moet, indien aan de orde, in de toelichting zijn aangegeven waarom een ontwikkeling niet binnen bestaand stedelijk gebied kan plaatsvinden.³⁰ De Ladder is in de Verordening ruimte 2014 van Zuid-Holland nader uitgewerkt. Een bestemmingsplan dat een nieuwe stedelijke ontwikkeling mogelijk maakt en niet binnen bestaand stads- en dorpsgebied kan worden gerealiseerd moet passen binnen de bestaande gebiedsidentiteit en bij de aard en schaal van het gebied. Voldaan moet daarbij worden aan relevante richtpunten van de zogenaamde kwaliteitskaart.³¹ De kwaliteitskaart is opgebouwd uit vier lagen. Twee daarvan zijn in relatie tot stiltegebieden relevant: de laag van de cultuur- en natuurlandschappen en de laag van beleving.³² Onder de laag van beleving vallen de stiltegebieden.

Een deel van de gebieden op de kwaliteitskaarten wordt extra beschermd: de beschermingscategorieën. Beschermingscategorie 1 heeft betrekking op gebieden van bijzondere kwaliteit. Het gaat om gebieden met hoge en specifieke natuurwaarden die een belangrijke bijdrage leveren aan de Europese biodiversiteit. Daarnaast gaat het om de cultuurhistorische kroonjuwelen. In gebieden van beschermingscategorie 1 zijn ontwikkelingen in beginsel alleen mogelijk voor zover deze een bijdrage leveren aan het behoud of de ontwikkeling van de specifieke waarden van dat gebied. Gebieden van beschermingscategorie 1 behoeven met andere woorden de meeste bescherming.

Gebieden van beschermingscategorie 2 hebben betrekking op gebieden met een specifieke landschappelijke, ecologische of gebruikswaarde. Deze gebieden leveren een specifieke bijdrage aan de ruimtelijke kwaliteit van Zuid-Holland. Gebieden van beschermingscategorie 2 zijn belangrijke weidevogelgebieden niet gelegen in natuurnetwerk Nederland in het (veen)weidelandschap, openbare recreatiegebieden, groene buffers gelegen langs het stedelijk gebied en de graslanden in de Bollenstreek. Belangrijke weidevogelgebieden zijn aangeduid op de kaart Natuur en biodiversiteit van de Visie ruimte en mobiliteit.

In de gebieden van beschermingscategorie I en II kunnen bepaalde ontwikkelingen alleen onder strikte voorwaarden plaatsvinden.³³

³⁰ Artikel 3.1.6, tweede lid, Besluit ruimtelijke ordening.

³¹ Artikel 2.1.1 jo. 2.2.1 Verordening ruimte 2014.

³² Artikel 11. Verordening ruimte 2014.

³³ Artikel 2.2.1, tweede lid, Verordening ruimte 2014.

Een ruimtelijke rijksregeling is ook gegeven voor het *natuurnetwerk Nederland*. Onder het natuurnetwerk Nederland wordt verstaan het stelsel van natuurgebieden van internationaal of nationaal belang dat strekt tot de veiligstelling van ecosystemen met daarbij horende soorten.³⁴ Onder het natuurnetwerk Nederland zijn de zogenaamde *Natura 2000-gebieden* en gebieden die een verbinding vormen tussen die Natura 2000-gebieden begrepen (zie hieronder). De gebieden behorend tot dit natuurnetwerk worden door gedeputeerde staten aangewezen.³⁵

Voor de gebieden gelegen in het natuurnetwerk Nederland moeten provincies een ruimtelijk beschermingsregime in het leven roepen. Deze bescherming is gericht op de wezenlijke kenmerken en waarden van het natuurnetwerk: de natuurwaarden.³⁶ Rust, bijvoorbeeld voor broedvogels, kan zo'n waarde zijn. Op grond van de Verordening ruimte 2014 zijn geen bestemmingen mogelijk die leiden tot een significante aantasting van de wezenlijke kenmerken en waarden, dan wel tot een significante vermindering van de oppervlakte van een gebied gelegen in een natuurnetwerk.³⁷ Een dergelijke regeling is ook gegeven voor de zogenaamde strategische reservering natuur.³⁸ De strategische reservering natuur betreft de te realiseren nieuwe natuur die zal bijdragen aan de Natura 2000-doelen en of die van de Kaderrichtlijn water, maar waarvan de totstandkoming tot 2027 onvoldoende zeker is.

Voornoemde teksten gaan vooral over de wijze waarop in het algemeen met bronnen van structurele geluidverstooring in de planologische besluitvorming moet worden omgesprongen en over de vraag of deze in een gebied moeten worden toegestaan of niet.

Daarnaast is aangegeven hoe met een op zich gewenste ruimtelijke ontwikkeling in verband met een bron van structurele geluidverstooring moet worden omgesprongen in verband met de aanwezigheid van een stiltegebied. Uit standaardjurisprudentie kan worden afgeleid dat de aanwijzing van een gebied als stiltegebied ruimtelijk relevant is. Ruimtelijke beslissingen gaan over een 'goede ruimtelijke ordening'. Ruimtelijk relevant betekent dat in een planologisch besluit moet zijn gekeken naar de akoestische invloed van een relevante ontwikkeling op een stiltegebied.³⁹ Relevant kan bijvoorbeeld zijn: de aanleg of uitbreiding van een (spoor)weg, bedrijventerrein, woonwijk of luchthaven. In het kader van de planologische besluitvorming moet akoestisch onderzoek worden verricht. Dit onderzoek moet duidelijk maken of de ontwikkeling de rust in een stiltegebied kan aantasten en in welke mate. Verder zal besluitvorming plaatsvinden op basis van een belangenafweging. Dit kan betekenen dat een bron van structurele geluidverstooring doorgang kan vinden.

Op een dergelijke wijze zal ook in het kader van de Tracéwet worden besloten over de aanleg of wijziging van een rijksweg of een hoofdspoorweg. In het kader van zo'n beslissing moet ook naar de geluidinvloed van een rijksweg of een hoofdspoorweg worden gekeken op de omgeving. De A-4 in Midden-Delfland is mede vanwege de invloed op het nabijgelegen stiltegebied verdiept aangelegd.

1.3 Wet natuurbescherming

De Wet natuurbescherming is gericht op onder meer:

- het beschermen en ontwikkelen van natuur, mede vanwege de intrinsieke waarde, en het behouden en herstellen van de biologische diversiteit.
- het doelmatig beheren, gebruiken en ontwikkelen van natuur ter vervulling van maatschappelijke functies.
- het verzekeren van samenhangend beleid met betrekking tot het behoud en beheer van waardevolle landschappen, mede ter vervulling van maatschappelijke functies.⁴⁰

³⁴ Artikel 2.10.1 Besluit algemene regels ruimtelijke ordening.

³⁵ Artikel 1.12, tweede lid, Wet natuurbescherming.

³⁶ Artikel 2.10.1, eerste lid, Besluit algemene regels ruimtelijke ordening.

³⁷ Artikel 2.3.2, eerste lid, Verordening ruimte 2014.

³⁸ Artikel 2.3.2, vierde lid, Verordening ruimte 2014.

³⁹ Zie bijvoorbeeld ABRvS van 4 oktober 2017, 201608956/1/R1.

⁴⁰ Artikel 1.10, eerste lid, Wet natuurbescherming.

De Wet natuurbescherming gaat dus zowel over natuurbehoud en -ontwikkeling als over het behoud en beheer van waardevolle landschappen. De Wet natuurbescherming strekt onder meer ter uitvoering van de [Vogelrichtlijn](#)⁴¹, de [Habitatrichtlijn](#)⁴² en een aantal internationale overeenkomsten.

De op grond van voornoemde richtlijnen te beschermen gebieden, de zogenaamde beschermingszones, worden aangeduid als de *Natura 2000-gebieden*. Het geheel aan Natura 2000-gebieden wordt *Natura 2000* genoemd. Natura 2000-gebieden maken deel uit van het Natuurnetwerk Nederland.

Natura 2000-gebieden worden aangewezen door de minister van Economische Zaken. De aanwijzing bevat tevens de instandhoudingsdoelstellingen voor natuurlijke habitats, habitats van soorten en leefgebieden van vogelsoorten.⁴³

Het natuurnetwerk Nederland omvat ook andere gebieden met natuurwaarden dan alleen Natura 2000-gebieden. Deze gebieden worden, zoals hierboven is beschreven, hoofdzakelijk planologisch beschermd. Tot het natuurnetwerk Nederland kunnen onder meer bijzondere nationale natuurgebieden, niet zijnde Natura 2000-gebieden, behoren. Bijzondere nationale natuurgebieden worden door de minister van Economische Zaken aangewezen.⁴⁴

De zogenaamde bijzondere provinciale natuurgebieden behoren niet tot het natuurnetwerk Nederland. Gedeputeerde staten zijn bevoegd dergelijke gebieden aan te wijzen.⁴⁵

Op grond van de Wet natuurbescherming kunnen ook gebieden worden aangewezen om redenen van landschappelijke waarden. Gedeputeerde staten zijn bevoegd gebieden aan te wijzen gelegen buiten het natuurnetwerk Nederland als bijzondere provinciale landschappen.⁴⁶ Recentelijk is Midden-Delfland door provinciale staten aangewezen als bijzonder provinciaal landschap.⁴⁷

Door de minister van Economische Zaken kan op verzoek van gedeputeerde staten *een nationaal park* worden aangewezen. Deze aanwijzing kan betrekking hebben op een aaneengesloten gebied met een oppervlakte van ten minste 1.000 hectare van grote schoonheid waarvan het behoud van de wezenlijke kenmerken van het gebied is verzekerd en het gebied is opengesteld voor recreatieve doeleinden.⁴⁸

In de Wet natuurbescherming wordt ook het begrip waardevol landschap gehanteerd. Dit begrip is niet omschreven. Dit begrip is afkomstig van het [Europees landschapsverdrag](#) van de Raad van Europa.⁴⁹

Waardevolle landschappen worden in het kader van het Europees landschapsverdrag gezien als een essentieel onderdeel van de omgeving van mensen, als uitdrukking van de diversiteit van een gezamenlijk cultureel en natuurlijk erfgoed, en als grondslag voor identiteit. Het Europees landschapsverdrag verplicht onder meer tot het maken van beleid gericht op het identificeren, beschermen en beheren van landschappelijke waarden, en tot bewustmaking en betrokkenheid van het publiek. Waardevol in de zin van het verdrag zijn onder meer Natura 2000-gebieden en landschappen waarvoor provincies en gemeenten beleid met betrekking tot de landschappelijke waarden voeren.⁵⁰

Ten slotte wordt in de parlementaire stukken op de Wet natuurbescherming gerept van het begrip cultureel en natuurlijk erfgoed. Dit begrip vloeit voort uit de [Overeenkomst inzake de bescherming van het cultureel en natuurlijk erfgoed van de wereld van de Verenigde Naties](#).⁵¹ Onder cultureel erfgoed wordt onder meer verstaan een werk van de mens voortkomend uit het samenspel van natuur en mens en gebieden die van universele waarde zijn uit onder meer historisch of esthetisch oogpunt. Onder een natuurlijk erfgoed worden

⁴¹ Richtlijn 2009/147/EG inzake het behoud van de vogelstand.

⁴² Richtlijn 92 / 43 / EEG inzake de instandhouding van de natuurlijke habitats en de wilde flora en fauna

⁴³ Artikel 2.1, eerste en vierde lid, Wet natuurbescherming.

⁴⁴ Artikel 2.11 Wet natuurbescherming.

⁴⁵ Artikel 1.12, derde lid, Wet natuurbescherming.

⁴⁶ Artikel 1.12, derde lid, Wet natuurbescherming.

⁴⁷ Pb. 2017, nr. 5436.

⁴⁸ Artikel 8.3 Wet natuurbescherming.

⁴⁹ Trb. 2005, nr. 23.

⁵⁰ TK 2014–2015, 33 348, nr. 9, p. 40

⁵¹ Trb. 1973, 155.

onder meer natuurlijke streken van uitzonderlijke waarde begrepen.⁵² Op bij het Europees Landschapsverdrag aangesloten landen rust de verplichting het betreffende erfgoed te beschermen en te behouden.⁵³ Daartoe moet onder meer beleid en regelgeving worden vastgesteld.⁵⁴ Op de lijst is onder meer het Nederlandse deel van de Romeinse Limes⁵⁵ en het Molencolplex bij Kinderdijk vermeld.

Hoe moet met de gebieden en de daarin aanwezige waarden in het kader van de Wet natuurbescherming worden omgegaan? De Wet natuurbescherming bevat een stelsel van voorschriften. Deze zijn in sterke mate gericht op de bescherming van natuurwaarden. Ten aanzien van de bescherming van landschappelijke waarden bevat de Wet natuurbescherming een beperkt aantal voorschriften. In de Wet natuurbescherming wordt nog een aantal andere te beschermen antropogene waarden genoemd die in relatie tot stiltegebieden relevant zijn: waarden van beleving, recreatie, educatie en cultuurhistorie.⁵⁶ De minister van Economische Zaken en Klimaat stelt een nationale natuurvisie vast. Dit bevat het rijksbeleid voor onder meer (het behoud van) de biologische diversiteit en de bescherming van waardevolle landschappen, in nationaal en internationaal verband, en het behoud en zo mogelijk versterken van de recreatieve, educatieve en belevingswaarden.

Op provinciale staten rust de taak tot vaststelling van een provinciale natuurvisie. De Zuid-Hollandse natuurvisie heeft onder meer betrekking op het natuurnetwerk Nederland gelegen in onze provincie. De provinciale natuurvisie bevat, indien dit door de provincie van belang wordt geacht, het provinciale beleid gericht op het behoud, beheer, en zo nodig herstel van waardevolle landschappen, met in achtname van de cultuurhistorische kenmerken, en het beleid voor het behoud en zo mogelijk het versterken van de recreatieve, educatieve en belevingswaarden.⁵⁷

De meeste voorschriften van de Wet natuurbescherming gaan, zoals gezegd, over de bescherming van natuurwaarden, meer in het bijzonder de natuurwaarden in Natura 2000-gebieden.

Voor Natura 2000-gebieden hebben gedeputeerde staten instandhoudingsmaatregelen te treffen. De instandhoudingsmaatregelen hebben het behoud of herstel van habitats en soorten ten doel. Het gaat om concrete fysiek te treffen maatregelen, zoals ten aanzien van de waterstand. De instandhoudingsmaatregelen zien niet zozeer op het tegengaan van allerlei verstoringen van een Natura 2000-gebied, zoals van geluid. Voor dat type van maatregel is een andere term gereserveerd: passende maatregelen. Passende maatregelen zijn gericht op het tegengaan van de vermindering van de kwaliteit van de natuurlijke habitats en de habitats van soorten. Ook zijn passende maatregelen gericht op verstoringen met potentieel significante effecten.⁵⁸ Onder een verstoring kan zowel opzettelijk menselijk handelen vallen als andere voorspelbare gebeurtenissen binnen en buiten een Natura 2000-gebied.⁵⁹ Een verstoring kan onder meer betrekking hebben op lawaai.

De verstoring moet significant zijn: de instandhouding van een soort of habitat moet ongunstig worden beïnvloed. Daarvan is sprake wanneer een populatie van een soort of het verspreidingsgebied afneemt. In verband met geluid kan van zo'n gevolg alleen sprake zijn bij een dierenpopulatie.

De beoordeling van de vraag of sprake is van een significante geluidverstoring is niet alleen afhankelijk van de hardheid van het geluid (uitgedrukt in aantallen decibellen), maar ook van het spectrum (toonhoogte), de duur en het tijdstip van het geluid. Een vermindering van de akoestische kwaliteit van een gebied als zodanig is dus niet voldoende om een verstoring als significant aan te merken.⁶⁰

⁵² Artikel 2 van de Overeenkomst inzake de bescherming van het cultureel en natuurlijk erfgoed van de wereld

⁵³ Artikel 4 van de Overeenkomst inzake de bescherming van het cultureel en natuurlijk erfgoed van de wereld

⁵⁴ Artikel 5 van de Overeenkomst inzake de bescherming van het cultureel en natuurlijk erfgoed van de wereld

⁵⁵ Bijlage 8 Besluit algemene regels ruimtelijke ordening.

⁵⁶ Bijvoorbeeld in artikel 1.5, tweede lid, Wet natuurbescherming.

⁵⁷ Artikel 1.7 Wet natuurbescherming.

⁵⁸ Artikel 2.2, tweede lid, Wet natuurbescherming jo. artikel 6, tweede lid, Habitatrictlijn.

⁵⁹ TK 2011–2012, 33 348, nr. 3, p. 100.

⁶⁰ TK 2011–2012, 33 348, nr. 3, p. 101.

De Wet natuurbescherming bevat ook een regeling voor de vaststelling van plannen (zoals een bestemmingsplan) met mogelijk significante effecten voor een Natura 2000-gebied. Besluitvorming voor zo'n plan vindt plaats op basis van een passende beoordeling van de invloed van het plan cq. het project op de instandhoudingsdoelstellingen. Een plan kan worden vastgesteld indien uit de passende beoordeling de zekerheid is verkregen dat het plan de natuurlijke kenmerken van het gebied niet zal aantasten.⁶¹ Daarbij moet worden gekeken naar de ecologische functies van het gebied.⁶²

Een vergelijkbare regeling geldt voor de zogenaamde projecten met een significant verstorend effect. Onder een project wordt verstaan de uitvoering van bouwwerken, de totstandbrenging van installaties of werken en op andere ingrepen in het natuurlijk milieu of het landschap.⁶³

Dergelijke projecten zijn vergunningplichtig. Gedeputeerde staten zijn bevoegd gezag. De besluitvorming voor die vergunning berust op een passende beoordeling van de invloed op de instandhoudingsdoelstellingen voor een Natura 2000-gebied.⁶⁴

Ook geldt een vergunningplicht voor andere handelingen met een significant verstorend effect op de soorten waarvoor het Natura 2000-gebied is aangewezen. Te denken valt aan recreatieve activiteiten, aan regulier onderhoud van wegen. Ook voor deze vergunningplicht zijn gedeputeerde staten bevoegd gezag. Een vergunning voor een andere handeling kan worden verleend na een beoordeling van de invloed op de instandhoudingsdoelstellingen van het betreffende Natura 2000-gebied.⁶⁵

Ten slotte is aan gedeputeerde staten een zogenaamde aanschrijvingsbevoegdheid gegeven voor niet-vergunningplichtige activiteiten. Van deze bevoegdheid kan gebruik worden gemaakt bij mogelijk significante verstoringen. De aanwijzingsbevoegdheid kan betrekking hebben op een verbod werkzaamheden op een bepaald tijdstip uit te voeren of op de verplichting tot toepassing van een geluidbeperkende maatregel, zoals een demper bij het heien.⁶⁶

In plaats van in de vorm van een aanwijzingsbevoegdheid kan deze verplichting voor categorieën van handelingen ook worden gegoten in de vorm van een algemene regeling op grond van een provinciale verordening.⁶⁷

Voor natuurgebieden van nationaal belang is een deel van het beschermingsregime voor Natura 2000-gebieden van toepassing.⁶⁸ Zo is voornoemde bevoegdheid tot aanschrijving of tot algemene regeling van significante verstoringen van overeenkomstige toepassing. De regeling voor plannen en projecten met een significant verstorend effect en voor overige handelingen zijn op natuurgebieden van nationaal belang niet van toepassing.

Voor natuurgebieden van provinciaal belang is voornoemd instrumentarium in het geheel niet van toepassing. Het is aan de provincie gelaten te bepalen welke maatregelen en regelingen voor die gebieden moeten worden getroffen. In de parlementaire stukken is daarbij gewezen op het planologisch instrumentarium, het regime voor inrichtingen en de provinciale milieuverordening. In het kader van de uitoefening van die bevoegdheden kan ook worden gekeken naar andere waarden dan alleen natuurwaarden.⁶⁹

In de bescherming van bijzondere provinciale landschappen heeft de provincie een primaire taak. Het is aan de provincie regels te stellen met het oog op het behoud van de kwaliteiten van het landschap

⁶¹ Artikel 2.7, eerste lid, jo. 2.8, eerste en derde lid, Wet natuurbescherming.

⁶² TK 2011–2012, 33 348, nr. 3, p. 110.

⁶³ Artikel 1, tweede lid, onder a, van richtlijn 2011/92/EU betreffende de milieueffectbeoordeling van bepaalde openbare en particuliere projecten.

⁶⁴ Artikel 2.7, tweede lid, en 2.8, derde lid, Wet natuurbescherming jo. artikel 5.21, eerste lid, Besluit omgevingsrecht.

⁶⁵ Artikel 2.7, tweede lid, 2.8, negende lid, Wet natuurbescherming jo. artikel 5.21, eerste lid, Besluit omgevingsrecht.

⁶⁶ TK 2011–2012, 33 348, nr. 3, p. 106.

⁶⁷ Artikel 2.4, derde lid, Wet natuurbescherming.

⁶⁸ Artikel 2.11, derde lid, Wet natuurbescherming.

⁶⁹ TK 2013–2014, 33 348, nr. 5, p. 35.

waarvoor het is aangewezen. Dergelijke regelingen zijn vervat in de Verordening ruimte 2014. Ook gaat het om de regels in stiltegebieden in de Provinciale milieuverordening.

De verhouding tussen de regels voor natuurbescherming en die voor stilte.

Geconcludeerd wordt dat in akoestische zin de rust in het landelijk gebied en in de Natura 2000 en in natuurgebieden van nationaal belang op grond van de Wet natuurbescherming ten dele is verzekerd. De Wet natuurbescherming geeft alleen bescherming aan soorten vanwege significante verstoringen, niet aan personen. In de praktijk zal die bescherming alleen betrekking hebben op delen van te beschermen fauna. De landschappelijke rust in een Natura 2000-gebied en een natuurgebied van nationaal belang is dus zeker niet gewaarborgd. Bronnen van structurele geluidverstooring (bronnen voor de geluiddeken) zullen daarmee over het algemeen niet worden aangepakt (geen significante verstoringen). Dit ligt vermoedelijk alleen anders met het pieklawaai van die bronnen.

Beschermingsregels tegen geluidverstooringen zijn op grond van de Wet natuurbescherming helemaal niet gegeven voor natuurgebieden van provinciaal belang en bijzondere provinciale landschappen. In de noodzakelijke bescherming hebben provincies te voorzien.⁷⁰

Teneinde de akoestische kwaliteit van een gebied te verzekeren zijn aanvullende regels, zoals ook de wetgever heeft aangegeven, noodzakelijk.

1.5 De provinciale milieuverordening: algemeen

De provinciale milieuverordeningen hebben regels te bevatten ter voorkoming of beperking van geluidhinder in stiltegebieden. Geen regels kunnen worden gesteld rechtstreeks betrekking hebbend op niet-vergunningplichtige inrichtingen.⁷¹ Instructieregels kunnen wel worden gegeven voor vergunningplichtige inrichtingen.⁷² Instructieregels moeten door het bevoegd gezag worden verbonden aan de omgevingsvergunning voor een vergunningplichtige inrichting. Deze bevoegdheid geldt overigens niet voor inrichtingen waarvoor de minister van Economische Zaken of Infrastructuur en Waterstaat bevoegd gezag zijn. Veruit de meeste inrichtingen zijn niet-vergunningplichtig.

De provinciale milieuverordeningen mogen evenmin regels bevatten voor de samenstelling of eigenschappen van producten, zoals eisen aan de geluidemissie van voertuigen. Dergelijke regulering grijpt direct in op de vrije handel in producten en dus op de werking van de interne markt.

Regels kunnen via de milieuverordeningen vooral worden gegeven voor activiteiten buiten inrichtingen. Te denken valt aan het gebruik van toestellen.

Deze regels hebben voornamelijk betrekking op zogenaamde *bronnen van incidentele geluidverstooring*.

Incidentele vormen van verstoringen zijn vooral negatief voor de beleving van de rust van bezoekers van stiltegebieden. Dit wordt uiteraard anders wanneer die incidentele vormen meer frequent aan de orde zijn.

Door een aantal provincies (Flevoland, Noord-Brabant, Noord-Holland, Utrecht en Zeeland) zijn zogenaamde milieukwaliteitseisen gesteld. Deze hebben betrekking op de besluitvorming voor *bronnen van structurele geluidverstooring*. Structureel verstorend van karakter zijn wegen, spoorwegen, bedrijven, evenemententerreinen en luchthavens. Vooral vormen van structurele verstoringen zijn bepalend voor de akoestische kwaliteit van een stiltegebied.

Een milieukwaliteitseis kan worden gegoten in de vorm van een grenswaarde of een richtwaarde. Een grenswaarde geeft de kwaliteit aan die op een bepaald tijdstip ten minste moet zijn bereikt en, voor zover reeds aanwezig, ten minste in stand moet worden gehouden. Een richtwaarde geeft de kwaliteit aan die op een in de milieuverordening aangegeven tijdstip zoveel als mogelijk moet zijn bereikt respectievelijk in stand moet worden gehouden.⁷³

⁷⁰ TK 2011–2012, 33 348, nr. 3, p. 85.

⁷¹ Artikel 1.2, zesde lid, Wet milieubeheer.

⁷² Artikel 1.3, eerste lid, Wet milieubeheer.

⁷³ Artikel 5.1 Wet milieubeheer.

Een grenswaarde moet in acht worden gehouden, met een richtwaarde moet rekening worden gehouden.⁷⁴ 'Rekening houden' impliceert ruimte voor afwijking van een richtwaarde. Deze redenen moeten 'gewichtig' zijn. De motivering van het besluit waarbij wordt afgeweken van de richtwaarde vermeldt de redenen voor afwijking.

De verplichtingen tot het in acht nemen van een grenswaarde dan wel het rekening houden met een richtwaarde gelden in verband met een uit te oefenen bevoegdheid. De betreffende bevoegdheden moeten in het besluit tot vaststelling van de milieukwaliteitseisen zijn aangegeven. Een provinciale milieukwaliteitseis kan geen betrekking hebben op bevoegdheden uit te oefenen door bestuursorganen van het Rijk.

De milieukwaliteitseisen van voornoemde provincies zijn gegoten in de vorm van richtwaarden voor de geluidbelasting in stiltegebieden.⁷⁵ De bevoegdheden die zijn aangewezen hebben betrekking op de besluitvorming voor ruimte, inrichtingen, verkeer, luchthavens en evenementen zowel door bestuursorganen van de provincie als van de gemeente.

Zoals gezegd, de besluitvorming van bestuursorganen voor bronnen van structurele geluidverstooring (rijkswegen, hoofdspoorwegen, Schiphol en de overige luchthavens van nationale betekenis) door het Rijk kunnen niet door provinciale milieukwaliteitseisen worden beïnvloed. Daarvoor zouden provincie gebruik moeten worden gemaakt van andere, niet altijd wettelijk voorgeschreven, beïnvloedingsmechanismen (overleg, inspraak, advisering).

Milieuverordening Zuid-Holland

De milieuverordening van Zuid-Holland bevat alleen regels voor incidentele bronnen van geluidverstooring. Deze zijn, voor zover in de recreatieve sfeer verricht, verboden. Van dit verbod kan ontheffing worden verleend.

Zoals gezegd, zijn de provinciale milieuverordeningen van Flevoland, Noord-Brabant, Noord-Holland, Utrecht en Zeeland, via de milieukwaliteitseisen ook gericht op de besluitvorming voor een aantal bronnen van structurele geluidverstooring. Deze zijn vooral gericht op delen van de thans op te sommen vormen van besluitvorming.

1.6 Regels voor bronnen van structurele geluidverstooring

Algemeen

Op onderstaande regelingen voor bronnen van structurele geluidverstooring kunnen de provinciale milieukwaliteitseisen voor wat betreft de provincie en gemeenten van toepassing zijn. Daar Zuid-Holland geen milieukwaliteitseisen heeft gesteld, wordt onderstaande vormen van besluitvorming beschreven zonder toepassing van milieukwaliteitseisen.

Inrichtingen

Een onderscheid wordt gemaakt tussen vergunningplichtige en niet-vergunningplichtige inrichtingen. Vergunningplichtig zijn dikwijls inrichtingen met een relatief grote geluidimpact op de omgeving. Een aantal behoort tot de zo genoemde grote lawaaimakers.⁷⁶ Dergelijke inrichtingen mogen alleen gevestigd zijn op industrieterreinen in de zin van de Wet geluidhinder.⁷⁷ Daarvoor geldt een specifiek geluidregime. Vanwege de grote geluidimpact op de omgeving zullen industrieterreinen doorgaans niet of nauwelijks in of nabij een

⁷⁴ Artikel 5.2 Wet milieubeheer.

⁷⁵ Op grond van artikel 5.5, derde lid, jo. 5.1, eerste en derde lid, en 5.2, eerste en vierde lid, Wet milieubeheer.

⁷⁶ Artikel 2.1, derde lid, Besluit omgevingsrecht.

⁷⁷ Artikel 1 Wet geluidhinder.

stiltegebied zijn gelegen. Dit kan alleen anders liggen ten aanzien van oude industrieterreinen. Deze kunnen van oudsher gelegen zijn op in planologische zin minder gelukkige locaties.

In het kader van de besluitvorming voor een vergunningplichtige inrichting anders dan op een industrieterrein wordt gewoonlijk gebruik gemaakt van de door het Rijk vastgestelde Handreiking industrielawaai en vergunningverlening. Voor inrichtingen gelegen in of nabij milieubeschermingsgebieden voor stilte geldt op grond van die Handreiking een specifieke richtwaarde: L95.⁷⁸ Dit is het geluidsniveau (in dB(A)) dat, gemeten over een bepaalde periode, gedurende 95% van die tijd wordt overschreden. Uit jurisprudentie kan worden afgeleid dat niet-toepassing van de Handreiking grond kan zijn voor een negatieve gerechtelijke oordeelsvorming.⁷⁹ Dat neemt niet weg dat toepassing van de Handreiking niet perse verplicht is. Toepassing van een provinciale milieukwaliteitseis kan daarvoor in de plaats komen. Voor de meeste inrichtingen geldt het vergunningvereiste niet. Daarvoor gelden de regels van het Activiteitenbesluit milieubeheer. Deze regels bevatten algemene normen voor de geluidbelasting op een woning of een ander geluidsgevoelig gebouw in de omgeving. Zijn dergelijke geluidgevoelige objecten niet in de directe nabijheid van de inrichting aanwezig, dan geldt in feite een ruime norm. Dit is alleen anders voor niet-vergunningplichtige inrichtingen gelegen op een industrieterrein in de zin van de Wet geluidhinder. In dat geval zijn de geluidnormen van toepassing op 50 meter van de grens van de inrichting. In het probleem van een te ruime norm voor een niet-vergunningplichtige inrichting in of nabij een stiltegebied kan worden voorzien door een maatwerkvoorschrift.⁸⁰ Een maatwerkvoorschrift kan worden gesteld vanwege bijzondere lokale omstandigheden. Zo kan een strengere norm worden gesteld vanwege de aanwezigheid van een stiltegebied.⁸¹

De bevoegdheid tot het stellen van een maatwerkvoorschrift komt doorgaans toe aan burgemeester en wethouders. Via een provinciale milieukwaliteitseis kan de uitoefening van deze bevoegdheid worden gereguleerd.

Regels voor rijkswegen en hoofdspoorwegen

In het kader van de besluitvorming voor de zogenaamde geluidproductieplafonds zijn eisen gesteld aan de maximale geluidproductie langs (reeds aanwezige) rijkswegen en hoofdspoorwegen.⁸² Deze plafonds worden vastgesteld voor de zogenaamde referentiepunten langs die wegen en spoorwegen. Voor de op 1 juli 2012 reeds feitelijk of planologisch aanwezige wegen of spoorwegen (bestaand) is het geluidproductieplafond vastgesteld op de op dat moment heersende geluidproductie vermeerderd met 1,5 dB. Dit plafond is dus ook van toepassing op rijkswegen en hoofdspoorwegen gelegen in stiltegebieden. Dit plafond moet door de beheerder van de weg, Rijkswaterstaat, dan wel hoofdspoorweg, ProRail, in beginsel worden nageleefd. Van die naleving moet de beheerder elk jaar verslag doen. Via deze weg wordt dus ook de toename van geluid in een stiltegebied enigszins begrensd.

Voor een nieuw aan te leggen weg of spoorweg wordt het maximaal vast te stellen geluidproductieplafond bepaald door de geluidbelasting voor woningen en andere geluidgevoelige objecten. Voor de vaststelling van de plafonds van rijkswegen en hoofdspoorwegen vanwege de geluidinvloed op stiltegebieden zijn geen regels gegeven. Het is volgens de wetgever wel mogelijk om de vast te stellen maximale geluidproductie af te stemmen op de beoogde geluidkwaliteit van het stiltegebied.⁸³

In plaats van naleving, kan, onder voorwaarden, worden gekozen voor een verhoging van een reeds vastgesteld plafond. Een plafond kan alleen worden verhoogd indien wordt voldaan aan de eisen gesteld aan de akoestische kwaliteit van de betreffende wegen en spoorwegen.⁸⁴ Ook moet worden gekeken naar de mogelijke maatregelen ter beperking van de geluidproductie. Deze zogenaamde geluidbeperkende

⁷⁸ Een dergelijke richtwaarde is in juridische zin geen richtwaarde als een milieukwaliteitseis.

⁷⁹ ABRvS van 10 november 201, 200909586/1/M1.

⁸⁰ Artikel 2.20, eerste lid, Activiteitenbesluit milieubeheer.

⁸¹ Stb. 2007, 415, p. 210.

⁸² Artikel 11.3 Wet milieubeheer.

⁸³ TK 2009–2010, 32 252, nr. 3, p. 77 en 78.

⁸⁴ Artikel 11.28, eerste lid, onder a, Wet milieubeheer.

maatregelen hoeven echter niet in aanmerking te worden genomen indien deze financieel niet doelmatig is.⁸⁵ Geluidbeperkende maatregelen zullen in het relatief spaarzaam bewoonde landelijk gebied niet snel doelmatig zijn.

De geluidbelasting voor woningen en andere geluidgevoelige objecten is ook bepalend voor de hoogte van het plafond.⁸⁶ Indien geen woningen of andere geluidgevoelige objecten zijn gelegen in de nabijheid van een rijksweg of een hoofdspoorweg, dan is de hoogte van een vast te stellen geluidproductieplafond niet begrensd.

Regels voor provinciale, gemeentelijke en waterschapswegen anders dan 30 km-wegen

De Wet geluidhinder bevat regels voor de aanleg en reconstructie van provinciale, gemeentelijke en waterschapswegen. Uitgezonderd zijn 30-km wegen. De regels van de Wet geluidhinder hebben de bescherming van omwonenden van de betreffende aan te leggen of te reconstrueren wegen als oogmerk. Zij gaan dus niet over de bescherming van stiltegebieden. Voor deze decentrale infrastructuur geldt een extra probleem: in een toename van het geluid door de groei van het verkeer wordt in het geheel niet voorzien: het handhavingsgat.

Wegenverkeerswet en andere verkeerswetten

Ook in het kader van de Wegenverkeerswet 1995 kunnen om geluidredenen allerlei eisen worden gesteld. De op grond van deze wet te stellen regels kunnen onder meer strekken ter voorkoming of beperking van door het verkeer veroorzaakte overlast, hinder of andere milieugevolgen van het verkeer en het voorkomen of beperken van door het verkeer veroorzaakte aantasting van het karakter of functie van een gebied.⁸⁷ Zo kan een toegangsverbod voor bepaalde categorieën van voertuigen worden ingesteld, de zogenaamde geslotenverklaring⁸⁸ of een snelheidsbeperking. Dergelijke beslissingen worden gewoonlijk genomen via een zogenaamd verkeersbesluit.⁸⁹ Een verkeersbesluit moet aan bepaalde eisen voldoen.⁹⁰ Verder kunnen om redenen van stilte eisen worden gesteld aan de maximumsnelheid op wegen, vaarwegen of spoorwegen.

Een vergelijkbare regeling geldt voor het scheepvaartverkeer.

In het kader van de besluitvorming kan rekening worden gehouden met een type lawaai dat gewoonlijk niet aan bod komt, maar wel leidt tot veel ergernis: pieklawaai.

De verantwoordelijkheid voor het nemen van deze beslissingen berust bij de beheerder van de betreffende infrastructuur.

Luchtvaart

Een onderscheid moet worden gemaakt tussen het geluid van luchthavens (a), het landen en opstijgen buiten luchthavens (b), en het vliegverkeer (c).

Ad a.

Een luchthaven is een terrein geheel of gedeeltelijk bestemd voor het opstijgen en het landen van luchtvaartuigen met in begrip van de daarmee verband houdende bewegingen van luchtvaartuigen op de grond (taxiën), het zogenaamde luchthavenluchtverkeer.⁹¹ Het gebied van de luchthaven bestemd voor het luchthavenluchtverkeer wordt het luchthavengebied genoemd.⁹² Het ten behoeve van de geleiding van het

⁸⁵ Artikel 11.29, eerste lid, onder a, Wet milieubeheer.

⁸⁶ Artikel 11.30, eerste en vierde lid, Wet milieubeheer.

⁸⁷ Artikel 2, tweede, lid, Wegenverkeerswet 1994.

⁸⁸ Artikel 1, Reglement verkeersregels en verkeerstekens 1990.

⁸⁹ Artikel 12 van het Besluit administratieve bepalingen inzake het wegverkeer (BABW).

⁹⁰ Hoofdstuk 2, paragraaf 6 van het Besluit administratieve bepalingen inzake het wegverkeer (BABW).

⁹¹ Artikel 8.1, eerste lid, Wet luchtvaart.

⁹² P.m.

luchthavenluchtverkeer afgebakend deel van het luchtruim wordt de luchtverkeersweg genoemd.⁹³ In de luchtvaartwetgeving wordt voor de burgerluchtvaart onderscheid gemaakt tussen Schiphol, luchthavens van nationale betekenis (zoals Rotterdam Airport, Lelystad) en luchthavens van regionale betekenis (zoals helicopterhavens, gemotoriseerde sport- en zweegvliegtuigterreinen). Daarnaast zijn er ook nog militaire terreinen. Voor Schiphol, militaire luchthavens en luchthavens van nationale betekenis is het rijk bevoegd gezag. Voor luchthavens van regionale betekenis zijn de provincies het bevoegd gezag. Voor de stiltegebieden in Zuid-Holland zijn vooral Schiphol, Rotterdam Airport en de overige burgerluchthavens van belang.

In de gevallen dat een luchthaven de beschikking krijgt over een start- en landingsbaan met een lengte van ten minste 2.100 meter moet een milieueffectrapport worden opgesteld. Een dergelijk milieueffectrapport moet worden vastgesteld met het op op een structuurvisie in de zin van de Wet Ruimtelijke Ordening, een luchthavenindelingsbesluit of luchthavenverkeersbesluit voor Schiphol of een luchthavenbesluit voor een andere luchthaven.⁹⁴ In het milieueffectrapport wordt ook gekeken naar de eventuele gevolgen voor stiltegebieden. Dit heeft onder meer plaatsgevonden voor Rotterdam Airport en voor Schiphol. Besluitvorming voor het geluid van luchthavens vindt plaats in het kader van de Wet luchtvaart. Schiphol mag alleen in bedrijf zijn met een luchthavenindelingbesluit en een luchthavenverkeerbesluit.⁹⁵ Zonder die besluiten mogen ook luchtvaartmaatschappijen niet van Schiphol gebruik maken.⁹⁶ Een luchthavenindelingbesluit omvat het luchthavengebied en het beperkingengebied. Het beperkingengebied is het om Schiphol gelegen gebied met beperkingen om redenen van onder meer geluidhinder.⁹⁷ Het luchthavenverkeerbesluit bevat onder meer een omschrijving van de luchtverkeerswegen en de regels voor het luchthavenluchtverkeer ter beperking van de geluidbelasting.⁹⁸ Deze regels hebben betrekking op grenswaarden voor de geluidbelasting met punten in of aan de rand van de woonbebouwing, de zogenaamde handhavingpunten. Deze regels zijn dus gericht op het zoveel als mogelijk ontlasten van de woonomgeving en dus daarmee impliciet op het belasten van het landelijk gebied. Voor het zoveel mogelijk ontlasten van stiltegebieden zijn in het kader van het luchthavenindelingsbesluit en luchthavenverkeerbesluit geen regels gegeven.

In 2016 is een nieuw normen- en handhavingstelsel voor Schiphol in werking getreden.⁹⁹ Daarbij zal het stelsel van handhavingpunten komen te vervallen en worden vervangen door de zogenaamde eis van gelijkwaardigheid. Deze eis houdt in dat het woon- en leefklimaat rond Schiphol in zijn algemeenheid niet mag verslechteren. Onder het woon- en leefklimaat is het landelijk gebied niet begrepen. De rust in dit gebied zal onder de vliegroutes ongetwijfeld verder verslechteren.

Naast deze grenzen zal het luchthavenverkeersbesluit regels bevatten. Deze regels zijn eveneens gericht op naleving van de grenswaarden. De regels gaan onder meer over het preferentieel baangebruik. Preferentieel is een gebruik van banen met de minste hinder voor de omgeving. Het gaat om hinder voor de woonomgeving.¹⁰⁰ Ook dit lijkt te duiden op een verdere belasting van het landelijk gebied rond Schiphol.

Luchthaven Rotterdam The Hague Airport is een luchthaven van nationale betekenis. Voor deze luchthaven zal het stelsel van handhavingpunten niet veranderd worden. Deze handhavingpunten zijn gelegen in of in de nabijheid van woongebieden. Met de aanwezigheid van stiltegebieden wordt voor zover bekend in de besluitvorming voor burgerluchthavens van landelijke betekenis geen rekening gehouden.

⁹³ P.m.

⁹⁴ Artikel 2.1, eerste lid, Besluit milieueffectrapportage.

⁹⁵ Artikel 8a.1, tweede lid, Wet luchtvaart.

⁹⁶ P.m.

⁹⁷ Artikel 8.5 Wet luchtvaart.

⁹⁸ Artikel 8.16 en 8.17 Wet luchtvaart.

⁹⁹ Stb. 2016, nr.

¹⁰⁰ Regeling experiment routewijziging.

Provinciale staten zijn belast met de vaststelling van een luchthavenbesluit voor een zogenaamde burgerluchthaven van regionale betekenis.

Gedeputeerde staten zijn belast met de vaststelling van een luchthavenregeling voor een burgerluchthaven van regionale betekenis. Een burgerluchthaven met een luchthavenregeling heeft geen gevolgen voor de ruimtelijke indeling in de omgeving vanwege geluidoverlast voor de woonomgeving.

De Wet luchtvaart staat de vaststelling van een luchthavenbesluit en luchthavenregeling om redenen van de nabijheid van een stiltegebied dus in het geheel niet in de weg.

Ad b.

Het landen op en het opstijgen van terreinen anders dan luchthavens is in beginsel niet toegestaan. Dit verbod is niet van toepassing op een aantal luchtvaartuigen.¹⁰¹ Daaronder zijn onder meer modelluchtvaartuigen en op afstand bediende vaartuigen met een totale massa van ten hoogste 25 kg begrepen.¹⁰²

Van voornoemd verbod te landen op en op te stijgen van terreinen anders dan luchthavens kunnen gedeputeerde staten ontheffing verlenen.¹⁰³ Ter uitwerking van deze bevoegdheid is door gedeputeerde staten de beleidsregel landen op en opstijgen van terreinen anders dan luchthavens vastgesteld. Op grond daarvan zal een ontheffing voor het landen en opstijgen in stiltegebieden niet worden verleend.

Het gebruik van een luchthaven voor modelluchtvaartuigen en op afstand bediende vaartuigen met een totale massa van ten hoogste 25 kg is in principe nooit nodig.

Ad c.

Wat betreft het vliegen boven stiltegebieden kan het volgende worden opgemerkt. Vermijdbare geluidhinder boven stiltegebieden vanwege militaire luchtvaart moet worden vermeden. Daarnaast geldt een landelijke gedragscode voor het recreatief vliegen. Op grond daarvan moet het recreatief vliegen boven “natuurbeschermingsgebieden” zoveel als mogelijk worden vermeden. Specifiek op stiltegebieden is de gedragscode niet van toepassing. Voor ander burgerluchtverkeer gelden helemaal geen beperkingen. Vliegen over het landelijk gebied is vaak noodzakelijk om te voldoen aan het verbod om niet te vliegen boven aaneengesloten bebouwing.

Gedeputeerde staten kunnen ten aanzien van luchtverkeersroutes in de nabijheid van een provinciale luchthaven het Rijk een advies geven. Dit advies is in beginsel bindend. In dit advies kan rekening worden gehouden met de invloed van een luchthaven op een stiltegebied.

Richtlijn Omgevingslawaai

In Europees verband is de noodzaak gebieden tegen geluid te beschermen eveneens onderkend en in wetgeving vastgelegd: de [richtlijn omgevingslawaai](#).¹⁰⁴ Omgevingslawaai is, zoals gezegd, schadelijk of ongewenst geluid veroorzaakt door menselijke activiteiten.

De richtlijn omgevingslawaai bevat de verplichting tot het in kaart brengen van de geluidbelasting van een aantal relevante bronnen van lawaai in zogenaamde geluidbelastingkaarten.¹⁰⁵ Relevant zijn bronnen van industriële activiteiten, alsmede belangrijke wegen, spoorwegen en luchthavens.

De richtlijn omgevingslawaai bevat een opsomming van een aantal tegen lawaai te beschermen objecten: bebouwde gebieden, voor lawaai gevoelige gebouwen (woningen), openbare parken en andere stille gebieden in (stedelijke) agglomeraties en stille gebieden op het platteland.¹⁰⁶ Voor de regeling zijn de stille

¹⁰¹ Artikel 8a.50 Wet luchtvaart.

¹⁰² Artikel 20 Besluit burgerluchthavens.

¹⁰³ Artikel 8a.51 Wet luchtvaart.

¹⁰⁴ Richtlijn 2002/49/EG van 25 juni 2002 inzake de evaluatie en de beheersing van omgevingslawaai.

¹⁰⁵ Artikel 7 richtlijn omgevingslawaai.

¹⁰⁶ Artikel 2, eerste lid, richtlijn omgevingslawaai.

gebieden op het platteland relevant. Daaronder worden verstaan gebieden die niet zijn blootgesteld aan het lawaai van verkeer, industrie of recreatie.¹⁰⁷

Voor het in kaart brengen van de geluidbelasting in de geluidbelastingkaarten moeten zogenaamde geluidbelastingindicatoren worden gebruikt. Dit zijn natuurkundige grootheden waarmee omgevingsgeluid kan worden beschreven.¹⁰⁸ Gewoonlijk worden voor het in kaart brengen van de geluidbelasting de grootheden L_{den} en L_{night} gehanteerd.¹⁰⁹ Dit zijn, kort gezegd, de jaargemiddelden van de geluidbelasting voor respectievelijk de etmaal- en de nachtperiode. In afwijking van deze hoofdregel zijn lidstaten gerechtigd voor 'speciale gevallen' specifieke geluidbelastingindicatoren te gebruiken.¹¹⁰ Een speciaal geval betreft de toepassing van een speciale geluidbelastingindicator voor stille zones op het platteland.¹¹¹ De in het kader van de richtlijn omgevingslawaai in ieder geval via de grootheden L_{den} en L_{night} in kaart te brengen geluidbelastingen zijn relatief hoog: vanaf 55 dB.¹¹² Daarmee geven de geluidbelastingkaarten nauwelijks relevante informatie over de invloed van relevante bronnen op stille gebieden op het platteland. Daarvoor zou een lagere geluidbelasting in kaart moeten worden gebracht. Voor voornoemde bronnen van lawaai moet ook een actieplan worden vastgesteld.¹¹³ Een actieplan gaat over de plannen voor de beheersing en vermindering van de emissies van lawaai en de gevolgen daarvan.¹¹⁴ In het actieplan moeten in ieder geval de voorgenomen maatregelen zijn beschreven ter bescherming van stille gebieden op het platteland.¹¹⁵

Op grond van de landelijke regelgeving ter implementatie van de richtlijn omgevingslawaai¹¹⁶ zijn als stille gebieden op het platteland stiltegebieden aangewezen. De geluidbelastingkaarten moet een aanduiding bevatten van de stiltegebieden gelegen binnen 2,5 km van een weg of spoorweg.¹¹⁷ Daarnaast moet een opgave worden gedaan van de totale oppervlakte in km² blootgesteld aan een geluidbelasting hoger dan 55, 65 respectievelijk 75 dB. Verder is niet voorgeschreven dat gebruik moet worden gemaakt van een speciale geluidbelastingindicator voor stiltegebieden. Desalniettemin zijn verantwoordelijke bestuursorganen wel bevoegd zelf de geluidbelasting voor een stiltegebied via een dergelijke indicator vast te stellen.¹¹⁸

Het is in het licht van vorenstaande de vraag of de wettelijke eisen aan de Nederlandse geluidbelastingkaarten voldoende relevante informatie bevatten van de geluidinvloed van voornoemde bronnen over stiltegebieden.

Voor voornoemde bronnen moet ook een actieplan worden vastgesteld. Dit plan bevat een beschrijving van het te voeren beleid om de geluidsbelasting te beperken. De vaststelling van geluidbelastingkaarten en actieplannen vindt om de vijf jaar plaats.

Gedeputeerde staten zijn gehouden tot vaststelling van geluidbelastingkaarten en actieplannen voor de provinciale wegen met een bepaalde minimale verkeersintensiteit. Voor de vaststelling van geluidbelastingkaarten en actieplannen voor andere bronnen van lawaai (rijkswegen, industrieterreinen, luchthavens) zijn bestuursorganen van het Rijk of gemeenten verantwoordelijk.

Vier provinciale wegen in Zuid-Holland zijn gelegen in een milieubeschermingsgebied voor stilte. Dit zijn de N 463 (bij de Nieuwkoopse plassen), alsmede de N 479, N 480 en de N 481 (in de Alblasserwaard).

¹⁰⁷ Artikel 3, onder m, richtlijn omgevingslawaai.

¹⁰⁸ Artikel 1, onder d, richtlijn omgevingslawaai.

¹⁰⁹ Artikel 5, eerste lid, richtlijn omgevingslawaai.

¹¹⁰ Artikel 5, tweede lid, richtlijn omgevingslawaai.

¹¹¹ Bijlage 1, onder 3, richtlijn omgevingslawaai.

¹¹² Artikel 11, eerste lid, onder b, Besluit geluid milieubeheer.

¹¹³ Artikel 8 richtlijn omgevingslawaai.

¹¹⁴ Artikel 3, onder t, richtlijn omgevingslawaai

¹¹⁵ Bijlage V, onder punt 1, richtlijn omgevingslawaai.

¹¹⁶ Titel 11.2 Wet milieubeheer, hoofdstuk 3 en 3 Besluit geluid milieubeheer en paragraaf 3 Regeling geluid milieubeheer.

¹¹⁷ Artikel 11, eerste lid, onder d, Besluit geluid milieubeheer.

¹¹⁸ Dit houdt verband met het gebruik van het woordje 'ten minste' in de artikelen 10, eerste lid, en 11, eerste lid, van het Besluit geluidhinder.

Opgemerkt wordt dat in het kader van de implementatieregelgeving voor luchthavens geen aandacht wordt besteed aan de invloed van bijvoorbeeld grote luchthavens, zoals Schiphol, op stiltegebieden in ons land. In de toelichting op de betreffende wetgeving is niet aangegeven waarom dit, anders dan voor industrieterreinen, horecaconcentratiegebieden, rijks- en provinciale wegen en hoofdspoorwegen, niet vereist is. Informatie is voor provincies relevant bijvoorbeeld in verband met de vraag welke gebieden in ieder geval niet in aanmerking zouden moeten komen voor aanwijzing als stiltegebied.

1.7 De regelgeving voor incidentele vormen van verstoring

Inleiding

De rust in een stiltegebied kan ook meer incidenteel worden verstoord. Te denken valt aan bouwwerkzaamheden, evenementen en vormen van recreatie. Over deze vormen van verstoring gaat vooral de provinciale milieuverordening van Zuid-Holland.

Zorgplicht

De provinciale milieuverordening kent een zogenaamde zorgplicht in verband met stiltegebieden. Op grond daarvan is het een ieder verboden de rust in een stiltegebied te verstoren. Indien dat niet mogelijk is, moeten maatregelen worden getroffen ter beperking van de overlast.¹¹⁹

Deze verplichting geldt voor activiteiten verricht buiten inrichtingen en moet als vangnet worden gezien. De zorgplicht is met name van belang voor elders niet afdoende gereguleerde activiteiten.

Toestelregulering

Bij veel activiteiten worden toestellen gebruikt. Een toestel kan anders dan door menselijke energie geluidhinder veroorzaken. Onder een toestel is een luchtvaartuig en een motorrijtuig niet begrepen.¹²⁰ Geluidhinder is gevaar, schade of hinder van geluid.¹²¹

Het gebruik van toestellen die de ervaring van natuurlijke geluiden kan verstoren is niet toegestaan.¹²²

Onder een toestel in de zin van de milieuverordening wordt in ieder geval verstaan een toestel om geluid elektrisch versterkt voort te brengen, zoals een muziekinstrument. Onder een toestel valt ook een modelvliegtuig aangedreven door een verbrandingsmotor niet zijnde een luchtvaartuig in de zin van de Wet luchtvaart.

Van het toestelverbod gelden diverse uitzonderingen. Deze hebben onder meer betrekking op het gebruik van toestellen in woningen, het gebruik van toestellen in verband met de land-, tuin- of bosbouw, de openbare drinkwater- of energievoorziening, de aanleg, het onderhoud of de exploitatie van infrastructurele werken dan wel werken van telecommunicatie, het bouwen en het onderhoud van gebouwen, en het onderhoud en het beheer van een gebied. Het gaat met andere woorden vooral om tijdelijke, professionele, toepassingen van toestellen. Het geluid van deze activiteiten is overigens niet zelden elders al gereguleerd.

Bouwwerkzaamheden

In zijn algemeenheid zijn bouwwerkzaamheden in een stiltegebied toegestaan.

Opgemerkt wordt dat planologisch bouwwerkzaamheden in een groot deel van stiltegebieden niet of alleen bij uitzondering zullen zijn toegestaan. Voor zover dat wel mogelijk is, gelden ter beperking van geluidhinder van het bouwen algemene regels op grond van het Bouwbesluit. De regels stellen een maximum aan de gemiddelde geluidbelasting gedurende een bepaalde periode. De regels zijn alleen gericht op de bebouwde

¹¹⁹ Artikel 5.5.1 provinciale milieuverordening

¹²⁰ Artikel onder f, provinciale milieuverordening jo. artikel 1 Wet geluidhinder.

¹²¹ Artikel 1 Wet geluidhinder.

¹²² Artikel 1 Wet geluidhinder.

omgeving.¹²³ In stiltegebieden mag tijdens het bouwen met ander woorden ongelimiteerd geluid worden veroorzaakt.

Voor zover gebruik wordt gemaakt van een mobiele puinbreker geldt eveneens een specifieke regeling: op grond van het Besluit mobiel breken bouw- en sloopafval.

Landbouw

De toestelregels gelden niet voor activiteiten die rechtstreeks verband houden met de land-, tuin- en bosbouw. Dergelijke activiteiten vinden vaak in stiltegebieden plaats en worden beschouwd te behoren tot de gebiedseigen geluiden. Dit geldt onder meer voor het gebruik van tractoren en andere landbouwmachines. Ook het gebruik van knalapparatuur ten behoeve van de verjaging van vogels is daaronder begrepen. Voor dit gebruik zijn overigens in het kader van de Algemene Plaatselijke Verordening soms voorschriften gegeven.

Gebruik van toestellen in en rond het huis

Het gebruik van een toestel in een woning of de tuin van die woning is uiteraard toegestaan. Voorwaarde is dat een toestel niet uitzonderlijk hard staat. Dit is het geval wanneer dat toestel op een afstand van 50 meter hoorbaar is.

Festiviteiten

Indien een festiviteit wordt gehouden in een inrichting (meestal horeca) dan zijn de geluidnormen voor inrichtingen vaak van toepassing. De gemeente kan echter regels voor festiviteiten stellen waarbij die normen niet van toepassing zijn. Deze regels geven in ieder geval het aantal dagen en zo nodig ook de gebieden aan waarop de uitzondering van toepassing is. In de praktijk wordt relatief op grote schaal door gemeenten gebruik gemaakt van deze bevoegdheid.¹²⁴ Daarbij worden soms wel voorwaarden verbonden aan de gemeentelijke regels voor festiviteiten. Rekening zou kunnen worden gehouden met de aanwezigheid van een stiltegebied.

Festiviteiten kunnen een andere bron van verstoring zijn. Festiviteiten kunnen worden gehouden op festivalterreinen, in inrichtingen (horeca) en daarbuiten. Indien gronden specifiek worden gebruikt voor festivals, dan dient daarin planologisch te zijn voorzien. In het kader van de besluitvorming daarvoor moet op de hierboven beschreven wijze door een gemeente rekening worden gehouden met de invloed op een stiltegebied.

Voor festiviteiten buiten inrichtingen gelden ook de toestelregels van de provinciale milieuverordening. Dergelijke festiviteiten, zeker met versterkte muziek, in stiltegebieden zijn, behoudens ontheffing, niet toegestaan. Ontheffing wordt onder voorwaarden vaak verleend.

Voor dergelijke festiviteiten zijn gemeentelijke regels ook van toepassing: de algemene plaatselijke verordening (APV). De gemeentelijke regels voor festiviteiten hebben onder meer de beperking van allerlei vormen van overlast, zoals van geluid, tot oogmerk. Met het oog daarop zijn eisen gesteld aan de tijdsduur van de festiviteit en het maximaal geluidniveau (zowel gemiddeld geluid als pieklawaai).

Rijden in stiltegebieden

Op openbare wegen in stiltegebieden mag met motorrijtuigen worden gereden. Dit geldt ook voor het rijden op voor het bestemmingsverkeer openstaande wegen of terreinen, zoals erven van boerderijen. Op overige wegen en terreinen is het rijden met motorrijtuigen niet toegestaan.¹²⁵

In principe kan, zoals hierboven reeds is aangegeven, op basis van de Wegenverkeerswet 1994 een toegangsverbod tot een bepaalde weg in een stiltegebied worden ingesteld voor bepaalde categorieën van

¹²³ Artikel 8.3 Bouwbesluit 2012.

¹²⁴ Artikel 2.21 Activiteitenbesluit milieubeheer.

¹²⁵ Bepaling 2.2 Pmv Zuid-Holland (bijlage 3)

voertuigen, zoals auto's en motorfietsen. Deze bevoegdheid komt toe aan de wegbeheerder en dat is, in het geval van wegen anders dan met een doorgaande functie, vaak de gemeente.

De provinciale milieuverordening verbiedt het houden van toertochten met motorrijtuigen. Dit betreft georganiseerde toertochten. Ook is het niet toestaan deel te nemen aan zo'n toertocht. Van het eerste verbod kan ontheffing worden verleend. In dat geval mag uiteraard ook worden deelgenomen aan een toertocht.

Het verbod is overigens niet van toepassing op elektrisch aangedreven motorrijtuigen.

BIJLAGE 2: Verbodsbepalingen Pmv Stiltegebieden

Titel 2 - Verbodsbepalingen

Bepaling 2.1

1. Het is verboden een toestel te gebruiken waardoor de ervaring van de natuurlijke geluiden kan worden verstoord.
2. Tot een toestel als bedoeld in het eerste lid behoren in ieder geval:
 - a. airgun- en andere knalapparatuur en een motorisch aangedreven werktuig met bijbehorende transportmiddelen, te gebruiken in het kader van seismologisch onderzoek en opsporingsonderzoek naar of ontginning van de in de bodem aanwezige stoffen;
 - b. een motorisch aangedreven werktuig, te gebruiken in het kader van de aanleg van kabels en buisleidingen in of op de bodem;
 - c. een omroepinstallatie, sirene, hoorn en een ander daarmee vergelijkbaar toestel bestemd om geluid te versterken of voort te brengen;
 - d. een modelvliegtuig, modelboot of modelauto, indien deze wordt aangedreven door een verbrandingsmotor;
 - e. een muziekinstrument en een andere daarmee vergelijkbaar geluidsapparaat, al dan niet gekoppeld aan een geluidsversterker;
 - f. een jetski die wordt aangedreven door een verbrandingsmotor;
 - g. een schietwapen.

Bepaling 2.2

Het is verboden zich met een motorvoertuig of bromfiets te bevinden buiten de openbare weg of buiten andere voor bestemmingsverkeer openstaande wegen of terreinen.

Bepaling 2.3

1. Het is verboden een toertocht voor motorvoertuigen of bromfietsen te houden.
2. Het is verboden deel te nemen aan een toertocht voor motorvoertuigen of bromfietsen waarvoor geen ontheffing is verleend.

Bepaling 2.4

Het is verboden met een snelle motorboot sneller te varen dan 6 kilometer per uur.