

Partiële herziening Visie ruimte en mobiliteit, Programma ruimte en Verordening ruimte 2014

Locatie voor windenergie
N57 Entree Zuid

Nota van Toelichting

Gedeputeerde Staten, 10 juli 2018
Provinciale Staten, 17 oktober 2018

Bijlagen:

- Programma ruimte met wijzigingen zichtbaar
- Wijziging kaartbijlagen
 - Visie ruimte en mobiliteit: kaartbijlage 17: Energietransitie
 - Programma ruimte: kaartbijlage 16: Energietransitie
 - Verordening ruimte: kaartbijlage 10: Windenergie

Aanleiding

Wind als energiebron levert een belangrijke bijdrage aan het verduurzamen van ons energiegebruik. De gezamenlijke provincies hebben met het Rijk afgesproken om 6000 MW aan windenergie op land te realiseren in 2020. Zuid-Holland heeft de taakstelling om hiervan 735,5 MW opgesteld vermogen windenergie te plaatsen. Daarmee draagt de provincie bij aan de doelstelling van het Nationaal Energieakkoord dat 14% van de energie in 2020 duurzaam wordt opgewekt.

Voor het overgrote deel van de Zuid-Hollandse opgave van 735,5 MW heeft de provincie convenanten gesloten met gemeenten en andere partijen. Zo is er een overeenkomst voor 150 MW in de voormalige stadsregio Rotterdam, 300 MW in het Rotterdams havengebied en 225 MW op Goeree-Overflakkee.

Eind 2013 bleek de opgave van 150 MW in de regio Rotterdam niet haalbaar te zijn met de oorspronkelijk aangewezen locaties in het convenant. De gemeenten en de provincie zijn gezamenlijk gaan zoeken naar mogelijkheden om de doelstelling te halen. Provinciale Staten hebben in december 2017 een nieuwe set locaties voor windenergie in de stadsregio ruimtelijk mogelijk gemaakt door ze op te nemen in de Visie ruimte en mobiliteit (VRM).

Locatie N57 Entree Zuid

Besluitvorming over de locatie N57 Entree Zuid is in december 2017 door Provinciale Staten uitgesteld. De gemeente Hellevoetsluis kreeg van Provinciale Staten tot de zomer van 2018 de tijd om met een alternatief voor deze locatie te komen. De gemeente heeft zich daarbij gericht op het realiseren van meer MW aan windenergie op de windlocatie Haringvlietdam. De gemeente is niet met een concrete uitwerking van dit alternatief gekomen.

Conclusie

Om te kunnen voldoen aan de gemaakte afspraken over de realisatie van 735,5 MW in de provincie Zuid-Holland, het convenant windenergie in de stadsregio en omdat de gemeente Hellevoetsluis niet met een alternatief is gekomen voor locatie N57 Entree Zuid wordt deze locatie alsnog opgenomen in de Visie ruimte en mobiliteit.

Dit betekent dat de Visie ruimte en mobiliteit op de volgende punten wordt gewijzigd:

- Visie ruimte en mobiliteit – kaartbijlage 17: Energietransitie
- Programma ruimte- tekst paragraaf 4.4. Energie als integrale opgave – onderdeel windenergie op land
- Programma ruimte – kaartbijlage 16: Energietransitie
- Verordening ruimte – kaartbijlage 10: Windenergie.

De gewijzigde stukken met daarin zichtbaar de aangebrachte wijzigingen zijn opgenomen in de bijlagen

Bijlage: Programma ruimte met wijzigingen zichtbaar

4.4 Energietransitie als integrale opgave

(..)

Windenergie op land

Operationeel doel	Verhogen van het aandeel duurzame energie in 2020 door het mogelijk maken van een opgesteld vermogen van 735,5 MW windenergie op land
Realisatiemix	Verordening ruimte Faciliteren en stimuleren van de realisatie van de aangewezen windlocaties Opstellen van inpassingsplannen indien noodzakelijk Koepelstartnotitie Inpassingsplannen Locaties Windenergie

(..)

Regio Rotterdam

In de regio Rotterdam staat circa 205 MW bestaand opgesteld vermogen (waarvan 190 MW in het Havengebied). In de regio zijn twee windenergieconvenanten van kracht, te weten het Convenant Realisatie Windenergie Rotterdamse Haven (2009) en het Convenant Realisatie Windenergie Stadsregio Rotterdam (2012). De provincie heeft beide convenanten ondertekend. Beide convenanten zijn vertaald in het provinciaal beleid.

Het havenconvenant betreft het haven- en industriegebied van Rotterdam en heeft als doelstelling een extra opgesteld vermogen van 150 MW in 2020. Het totale geplande aantal MW in 2020 voor het havengebied komt daarmee op 300 MW.

Het convenant voor de voormalige Stadsregio Rotterdam heeft als doelstelling 150 MW in 2020 op het grondgebied van de voormalige Stadsregio buiten het haven- en industriegebied.

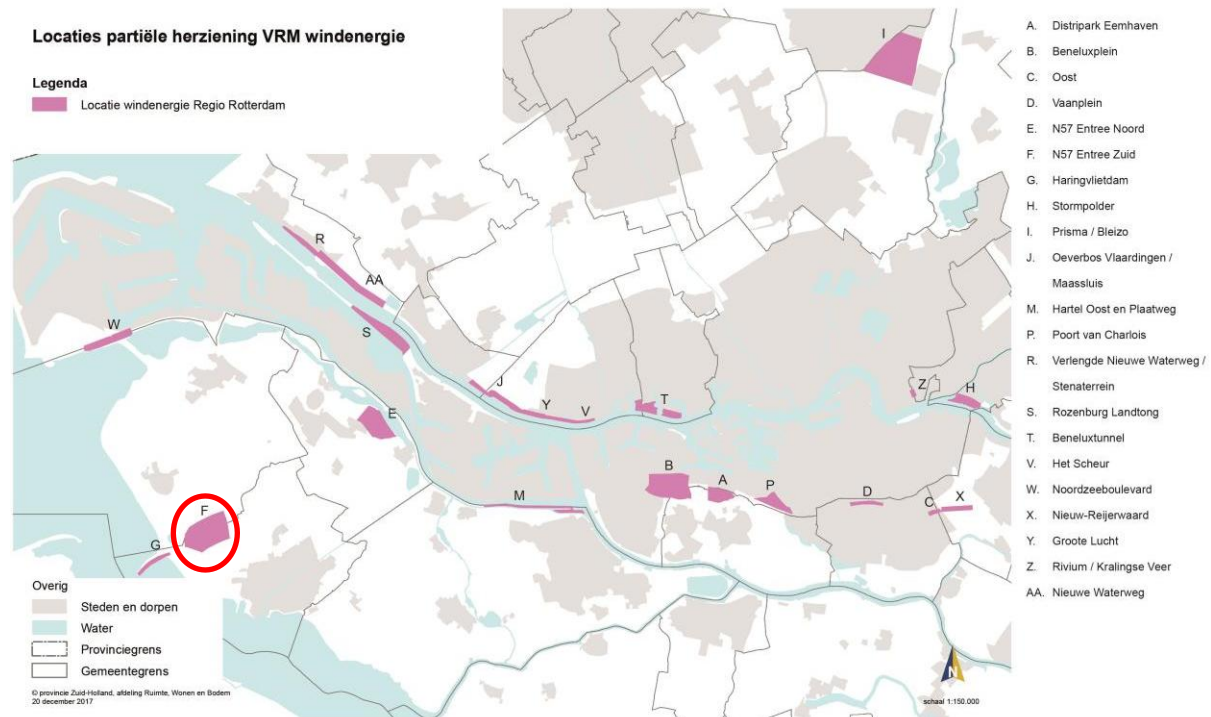
Binnen het convenant windenergie voor de voormalige stadsregio zijn op de locaties Groote Lucht (Vlaardingen), Rivium/Kralingse Veer (Capelle aan den IJssel) en Haringvlietdam (Hellevoetsluis) windturbines gerealiseerd. Voor de locaties Nieuw Reijerwaard (Ridderkerk), Nieuwe Waterweg (Rotterdam) en een deel van Noordzeeboulevard (Westvoorne) geldt dat deze in het bestemmingsplan mogelijk zijn gemaakt of de dat de vergunningprocedure is gestart. Een aantal locaties uit het windenergieconvenant van de voormalige stadsregio Rotterdam bleek geheel of gedeeltelijk technisch niet haalbaar waardoor de doelstelling van 150 MW niet gerealiseerd kan worden op de overeengekomen locaties. In de voormalige stadsregio is daarop gezamenlijk door gemeenten en provincie gezocht naar alternatieve locaties voor windenergie om de opgave in dit gebied te realiseren. De resultaten van dit proces leiden tot een aanpassing/aanvulling van de in deze regio aangewezen locaties voor windenergie in de Verordening ruimte.

Voor de locatiekeuze is het planMER partiële herziening VRM windenergie Zuid Holland opgesteld. In het MER zijn 46 locaties die liggen binnen het gebied van het Convenant Realisatie Windenergie Stadsregio Rotterdam onderzocht. Op basis van de resultaten van dit onderzoek is een set aan locaties (het voorkeursalternatief) opgenomen op de kaartbijlage van de Verordening ruimte. De set bestaat uit locaties die op basis van de uitkomsten van het planMER geschikt of geschikt te maken

zijn voor windenergie en daarnaast voldoen aan de ruimtelijke en landschappelijke plaatsingscriteria voor windenergie.

De locaties Barendrecht –Heinenoord en Nedstaal-Alblasserdam maken geen onderdeel meer uit van deze set vanwege negatieve adviezen over inpassing in relatie tot de locatie Binnenmaas respectievelijk het werelderfgoed Kinderdijk. De locatie BT Oost en Haringvlietdam zijn geheel, respectievelijk gedeeltelijk, niet meer opgenomen in deze set vanwege technische redenen.

De locaties in de voormalige stadsregio zijn opgenomen in onderstaande figuur.



De set aan locaties bevat enkele locaties die geheel of gedeeltelijk liggen binnen beschermingscategorie 1 en/of 2 voor ruimtelijke kwaliteit. Het gaat om de locaties Beneluxplein, N57 Entree Noord, Haringvlietdam, Oeverbos Vlaardingen/Maassluis, Hartel Oost en Plaatweg, Rozenburg Landtong en Noordzeeboulevard. In artikel 2.2.1, tweede lid van de Verordening ruimte is bepaald dat binnen de beschermingscategorieën beperkingen gelden voor 'aanpassen' en 'transformeren' tenzij het gaat om een in het Programma ruimte uitgezonderde ruimtelijke ontwikkeling. De plaatsing van windturbines binnen de genoemde locaties is een uitgezonderde ruimtelijke ontwikkeling, vanwege het belang en de urgentie van de energietransitie. Conform Artikel 2.2.1 lid 2 blijven voor deze locaties artikel 2.2.1 lid 1 b en c van toepassing.

De planMER –resultaten leiden tot aandachtspunten per locatie. De belangrijkste zijn opgenomen in onderstaande tabel. Voor alle locaties geldt dat de resultaten en bevindingen in het planMER onderzoek betrokken moeten worden in het vervoltraject. Bij de verdere uitwerking van locaties zijn de wettelijke eisen en de regels uit de Verordening ruimte (bijvoorbeeld voor ruimtelijke kwaliteit, molenbiotopen, landgoederen biotopen) van toepassing zoals gebruikelijk bij elk bestemmingsplan en omgevingsvergunning waarmee wordt afgeweken van het bestemmingsplan.

Locatie windenergie	Aandachtspunten
Distripark Eemhaven	<ul style="list-style-type: none"> - Plaatsing in noordzijde gebied leidt tot een beperking van effect op aantal gevoelige objecten (geluid en slagschaduw) en aansluiting van de opstelling bij de snelweg. - Vanuit landschappelijk oogpunt samenhang met de locaties Beneluxplein en Poort van Charlois
Beneluxplein	<ul style="list-style-type: none"> - Aansluiting van de opstelling bij de snelweg. - Samenhang met de locaties Distripark Eemhaven en Poort van Charlois - Beschermingscategorie 2: recreatie en groene buffer in deel van de locatie
Oost	<ul style="list-style-type: none"> - Vanuit landschappelijk oogpunt samenhang met locatie Nieuw Reijerwaard.
Vaanplein	<ul style="list-style-type: none"> - Het ontzien van meest westelijke deel leidt tot beperking effect aantal gevoelige objecten (geluid en slagschaduw); - Aansluiting van de opstelling bij de snelweg; - Vanuit landschappelijk oogpunt samenhang met locatie Oost, Nieuw Reijerwaard en Poort van Charlois.
N57 Entree Noord	<ul style="list-style-type: none"> - Ecologie - Vanuit landschappelijk oogpunt samenhang met de bestaande turbines aan de noordzijde van het Hartelkanaal. - Beschermingscategorie 2: recreatie in deel van de locatie
N57 Entree Zuid	<ul style="list-style-type: none"> - Het ontzien van meest zuidelijk deel leidt tot beperking effect aantal gevoelige objecten (geluid en slagschaduw); - Ecologie - Vanuit landschappelijk oogpunt samenhang met de bestaande turbines op de Haringvlietdam.
Haringvlietdam	<ul style="list-style-type: none"> - Ecologie - Vanuit landschappelijk oogpunt samenhang met locatie N57 Entree Zuid - Beschermingscategorie 2: recreatie in deel locatie
Stormpolder	<ul style="list-style-type: none"> - Plaatsing langs de Nieuwe Maas leidt tot beperking effect op aantal gevoelige objecten (geluid en slagschaduw) en aansluiting van de opstelling bij het water.
Prisma / Bleizo	<ul style="list-style-type: none"> - Het ontzien van meest oostelijke en zuidelijk deel leidt tot beperking effect aantal gevoelige objecten (geluid en slagschaduw); - Vanuit landschappelijk oogpunt samenhang met de bestaande turbines op Lansinghage
Oeverbos Vlaardingen/Maassluis	<ul style="list-style-type: none"> - Ecologie - Het ontzien van meest westelijke deel leidt tot beperking effect aantal gevoelige objecten (slagschaduw); - Vanuit landschappelijk oogpunt samenhang met locatie Het Scheur. - Ontwikkeling afstemmen met ontwikkeling Blankenburgtunnel inclusief het kwaliteitsprogramma Blankenburgtunnel - Beschermingscategorie 1: natuur in deel locatie - Beschermingscategorie 2: recreatie en groene buffer
Hartel Oost en Plaatweg	<ul style="list-style-type: none"> - Het ontzien van zuid-oostelijke en meest westelijk deel leidt tot beperking effect aantal gevoelige objecten (geluid en slagschaduw);

	- Beschermingscategorie 2: recreatie
Poort van Charlois	- Plaatsing in zuidzijde gebied leidt tot beperking effect op aantal gevoelige objecten (geluid en slagschaduw) en aansluiting van de opstelling bij de snelweg. - Vanuit landschappelijk oogpunt samenhang met de locatie Distripark Eemhaven en Vaanplein.
Verlenging Nieuwe Waterweg/Stenaterrein	- Vanuit landschappelijk oogpunt samenhang met vergunde locatie Nieuwe Waterweg. - Het ontzien van meest westelijke deel leidt tot beperking effect aantal gevoelige objecten (geluid en slagschaduw)
Rozenburg Landtong	- Het ontzien van meest oostelijke deel leidt tot beperking effect aantal gevoelige objecten (geluid); - Vanuit landschappelijk oogpunt samenhang met de bestaande windturbines op de landtong. - Beschermingscategorie 2: recreatie
Beneluxtunnel	- Het ontzien van meest noordelijk deel leidt tot beperking effect aantal gevoelige objecten (geluid en slagschaduw); - Vanuit landschappelijk oogpunt aansluiting zoeken met de Nieuwe Maas.
Het Scheur	- Vanuit landschappelijk oogpunt aansluiting zoeken met het water (Het Scheur) en de locatie Oeverbos Vlaardingen/Maassluis - Plaatsing in zuidzijde gebied leidt tot beperking effect op aantal gevoelige objecten (geluid, slagschaduw en veiligheid).
Noordzeeboulevard	- Ecologie - Vanuit landschappelijk oogpunt aansluiting zoeken bij vergunde windturbine op deze locatie. (onderdeel windpark Slufterdam) - Beschermingscategorie 1: Natuur in deel locatie

Ecologie

De set met op te nemen locaties bevat een locatie die gedeeltelijk ligt in Natura 2000 gebied/het Natuurnetwerk Nederland. Het gaat om de locatie Noordzeeboulevard. Op de locatie Noordzeeboulevard is er kans op effecten voor ecologie aanwezig maar is de mate en omvang onduidelijk. Dit geldt ook voor de locatie Haringvlietdam. Voor deze locaties geldt dat ecologie een belangrijk aandachtspunt is en vervolgonderzoek nodig is om aard en omvang van de effecten te kunnen bepalen.

Daarnaast geldt voor de locaties N57 Entree Noord en Oeverbos Vlaardingen/Maassluis dat mogelijke effecten van de windturbines op de ecologie niet zijn uit te sluiten maar naar verwachting wel te mitigeren zijn.

Voor alle bovengenoemde locaties geldt dat in de uitwerking naar aantal en plaatsing van de windturbines, nadrukkelijk de effecten op de specifieke natuurwaarden en cumulatieve effecten veroorzaakt door deze locaties in combinatie met andere windenergie locaties onderzocht moeten worden. Voor locaties in het Natuurnetwerk Nederland is mogelijk compensatie aan de orde conform artikel 2.3.2 van de verordening. Significante effecten moeten mogelijk worden gemitigeerd of gecompenseerd.

Recreatie

De locaties Beneluxplein, N57 Entree Noord, Haringvlietdam, Oeverbos Vlaardingen/Maassluis, Hartel Oost en Plaatweg en Rozenburg Landtong liggen (gedeeltelijk) in recreatiegebieden of landschappelijk waardevolle gebieden (beschermingscategorie 2). Voor deze locaties geldt dat een zorgvuldige afweging nodig is om te komen tot een turbineopstelling passend bij de aard, de inrichting en het recreatieve gebruik van de locatie. Aspecten die daarbij een rol spelen zijn bijvoorbeeld de gevolgen voor de toegankelijkheid, de gebruiksmogelijkheden en voor de beleving van landschap, stilte en/of rust. Daarnaast kunnen windturbines – als zij zorgvuldig worden ingepast – een belangrijke (financiële) drager zijn voor gebiedsontwikkeling. De mogelijkheden daartoe moeten onderdeel zijn van het participatieplan van de toekomstige exploitant, evenals de eventuele compensatie van het verlies aan recreatieve waarden. Indien compensatie van een eventueel verlies aan recreatieve waarde nodig is kan dat plaats vinden in oppervlakte (door uitbreiding van het gebied) of door toevoeging van kwaliteit (door opwaardering van voorzieningen in het bestaande gebied). Conform de Beleidsregel compensatie natuur, recreatie en landschap Zuid-Holland 2013.

Landschap

De opgenomen locaties zijn geschikt voor het creëren van een lijnopstelling of cluster aansluitend aan technische infrastructuur, grootschalige bedrijvigheid of grootschalige scheidslijnen land/water. Voor een aantal locaties is dat binnen de locatie zelf mogelijk voor anderen niet. Op die locaties is de lijn te creëren in samenhang met bestaande windturbines of andere nog te realiseren locaties voor windenergie. Bij de ontwikkeling van locaties moet nadrukkelijk naar deze samenhang worden gezocht. Ook moet de mogelijke interferentie met andere of bestaande locaties voor windenergie worden onderzocht.

Wijziging kaartbijlagen

Wijziging Verordening Ruimte 2014, Visie ruimte en mobiliteit 2014 en Programma ruimte 2014; windlocatie N57 Entree Zuid

- Kaart 10 Windenergie Verordening ruimte
- Kaart 17 Energietransitie Visie ruimte en mobiliteit
- Kaart 16 Energietransitie Programma ruimte

Legenda

- Locatie windenergie toegevoegd
- Locatie windenergie niet gewijzigd

- Overig
- Steden en dorpen
- Water
- Provinciegrens

