

Warmtetransportleiding Vlaardingen – Den Haag

Horen gemeenteraden inzake PIP/PCR/MER

Delft: 13 februari 2020

Rijswijk: 18 februari

Den Haag 19 februari 2020

Vlaardingen/Schiedam/Midden-Delfland: 19 februari 2020



provincie
ZUID HOLLAND



Agenda

- Introductie Gedeputeerde A. Koning/J. Baljeu
- Presentatie door:
 - Gasunie/LdM CV: G. Custers en L. Siesling (over voorbereiding/tracés)
 - PZH: W. Croes en J. Zwolve (over PIP, MER en de vergunningen)
- Vragen- en reactieronde gemeente
- Reactieronde gedeputeerde
- Afsluiting

Onderwerpen presentatie

- Warmtetransportleiding: Wat, wie en waar?
- Voorgeschiedenis en keuzeprocess tracé
- Deeltracés
- PIP/PCR en MER
- Vervolgstappen en planning
- Communicatie en participatie

Tip: noteer sheetnummer voor vragen

Presentatie wordt gedeeld

Wat is WarmtelinQ?

- Een nieuw warmtetransportleidingstelsel in het westen van Zuid-Holland
- Bestaat uit drie deeltracés:
 - WarmtelinQ Vlaardingen - Den Haag (voorheen LdM)
 - WarmtelinQ Westland (haalbaarheid wordt onderzocht)
 - WarmtelinQ Vondelingenplaat (haalbaarheid wordt onderzocht)
- Met mogelijkheid om langs tracés toekomstige warmtenetten aan te sluiten



Wie realiseert WarmtelinQ?

LdM C.V. was Eneco, nu 100% Gasunie



Staatsbedrijf Gasunie stapt in megaproject: restwarmte via leiding van Rotterdamse haven naar Den Haag

De Gasunie verlegt de bakens nu de gaskraan in Groningen steeds verder dicht gaat. Het staatsbedrijf stapt in een megaproject om hitte uit de Rotterdamse haven via een nog aan te leggen pijpleiding te transporteren naar Den Haag.

Dat gekozen is voor een leiding dwars door Zuid-Holland is logisch, zeggen ingewijden, want dit is het drukstbevolkte gebied van Nederland. Gesproken wordt van een 'heel grote leiding op wereldschaal' en 'een internationaal voorbeeldproject'. Het wordt gezien als een belangrijke stap in de energietransitie. Bovendien kunnen later nog andere energiebronnen worden gekoppeld, aardwarmte bijvoorbeeld.

Gasunie wordt onafhankelijk warmtetransportbeheerder 'Leiding door het Midden' en 'Vondelingenplaat'

Nieuwsbericht | 09-09-2019 | 16:51

Het ministerie van Economische Zaken en Klimaat geeft Gasunie de opdracht om de 'Leiding door het Midden' (LdM) en de leiding 'Vondelingenplaat' (VP) te ontwikkelen op basis van onafhankelijk warmtetransportbeheer. De leidingen

Deeltracé VL-DH in een notendop

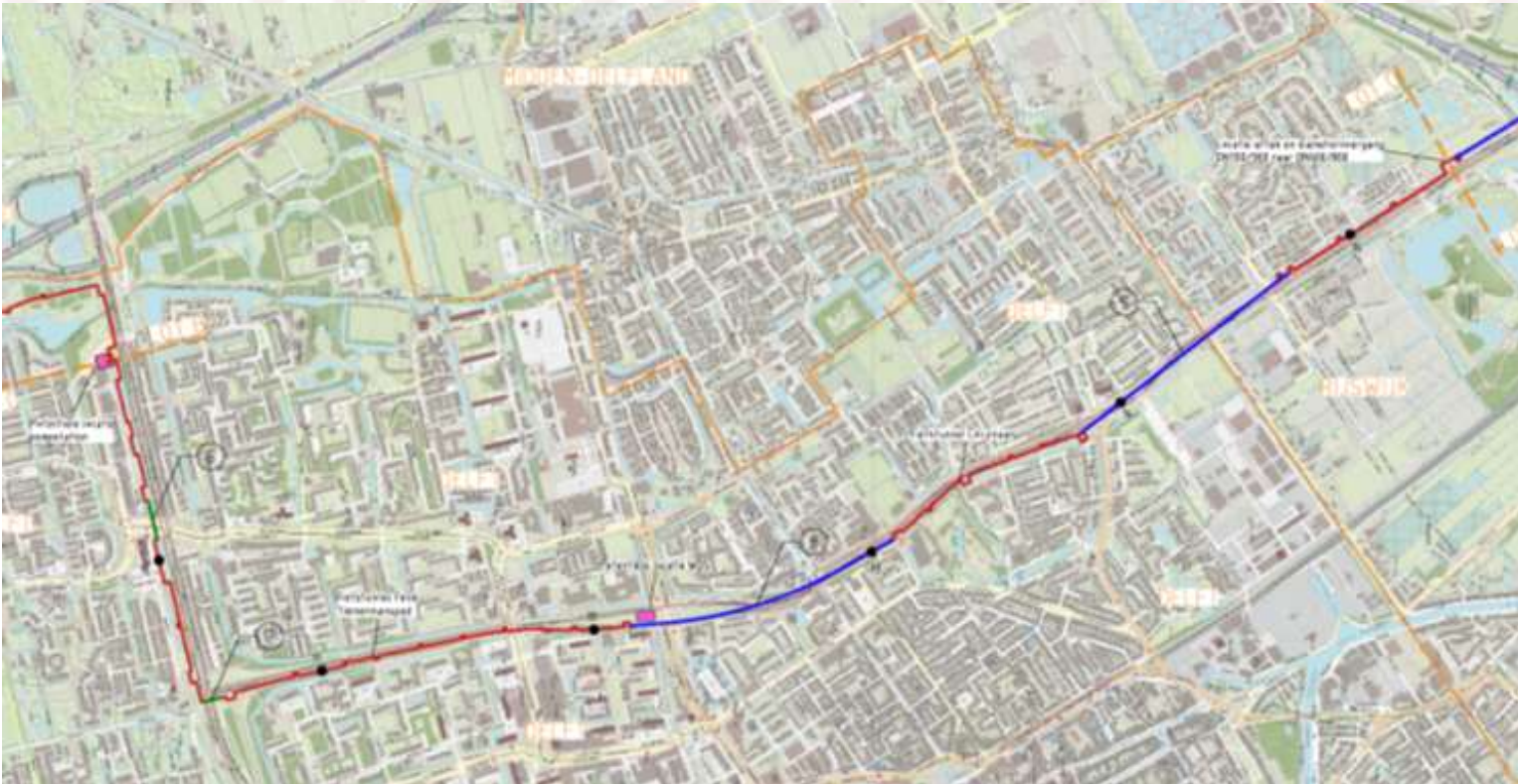
- Deeltracé Vlaardingen – Den Haag (ca. 23 km) tot stand gekomen in nauw overleg tussen WarmtelinQ/LdM CV en o.a. RWS, Hoogheemraadschap Delfland en 6 gemeenten:
 - Vlaardingen
 - Schiedam
 - Midden-Delfland
 - Delft
 - Rijswijk
 - Den Haag

Bestaat uit:

- 2 leidingen (aanvoer- en retourleiding) met buitendiameter van max 900 mm, div. T-stukken voor aansluiting lokale warmtenetten en een pompstation in Delft
- Ondergronds (m.u.v. aansluiting bij Uniper + het pompstation)
- Bedrijfstemperatuur 120 graden,
- Ontwerpdruk 25 bar



Tracédeel Delft (voorl. VO)



Kruisingen Delft (deel 2):

6. Buitenhofdreef
7. Kruithuisweg
8. Buitenwatersloot
9. Kerstanje

Aanlegmethode:

- Open ontgraving (rood)
- GFT persing (groen)
- HDD boring (blauw)

Tracédeel Rijswijk (voorl. VO)



Kruisingen Rijswijk:

10. Rijksweg A4
- 10a. Churchilllaan en Gen. Spoorlaan
11. Pr. Beatrixlaan
12. Middachtenweg

Aanlegmethode:

- open ontgraving (rood)
- GFT persing (groen)
- HDD boring (blauw)

Keuzeproces deeltracés 2014-2020

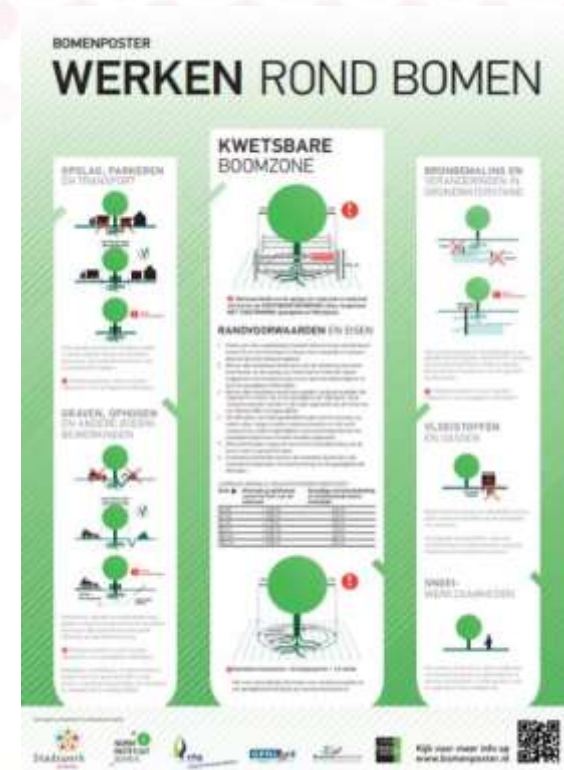
- **2014/2015:** bureaustudie Eneco
 - naar mogelijkheden van leiding tussen Vlaardingen en Den Haag.
 - resultaat: voorkeursvariant via Midden-Delfland en Delft
 - uitwerking naar ontwerptracté
- **2016/2017:** ontwerpatelier Eneco
 - met alle gemeenten, RWS en het Hoogheemraadschap
 - onderzoek/bespreking alternatieve (deel)tractés
- **2017/2018:** Minst belemmerende alternatief (MBA) Eneco
 - Onderzoek/afweging van 2 varianten per deeltracté (oorspronkelijk ontwerptracté + hoofdvariant uit de ontwerpatelier) op verschillende criteria:
overlast op bewoners/bedrijven, impact op bomen/groen, afhankelijkheid projecten derden, mogelijkheden werk met werk, afzetmogelijkheden voor lokale netten, vergunningen, grondposities en bestemmingen en kosten

VO tracé Vlaardingen – Den Haag

- **2018/2019:** Opstellen Voorlopig Ontwerp
 - herijking MBA naar stand van zaken 2018
 - uitwerking tot VO o.b.v. onderzoek ter plaatse, eisen en randvoorwaarden en beoordelingsronde van alle stakeholders (alleen in uitzonderingen is – in overleg met betrokken partij afgeweken van het MBA)
 - In het VO zijn alle onderdelen van het tracé uitgewerkt:
 - *exacte route in x/y-coördinaten;*
 - *uitvoeringsmethode (open ontgraving/persing/boring);*
 - *benodigde werkruimte en afsluitingen van wegen en overige infrastructuur*
 - *benodigde aanpassingen aan boven- en ondergrondse infrastructuur op hoofdlijnen (benodigde kap van bomen, verleggingen van kabels & leidingen derden en verplaatsen van bovengrondse objecten)*
- **2020:** uitwerking naar Detail Ontwerp t.b.v.:
 - provinciaal inpassingsplan + MER
 - definitieve besluitvorming en vergunningaanvragen
 - bestek en aanbesteding

Bomen en groen

- Tracé bepaald met oog voor behoud van groen (o.a boringen)
- Groene partijen vroegtijdig betrokken
- Landschapsarchitect voor herinrichting
- In geval van kap: (elders) **herplantplicht**
- Werken nabij bomen: beschermende voorzorgsmaatregelen



Besluit PS 18 december 2019

- Op 18 december jl. hebben PS besloten om voor de warmtetransportleiding Vlaardingen – Den Haag een **provinciaal InpassingsPlan (PIP)** op te stellen en de **provinciale coördinatierегeling (PCR)** toe te passen en MER op te stellen.
- Het PIP bestaat - net als een gemeentelijk bestemmingsplan - uit een toelichting, regels en een digitale verbeelding (plankaart), legt ruimtelijke bestemmingen vast, maakt beoogde functies mogelijk en beschermt deze tegen ongewenste invloeden.
- Goede redenen om bij dit project te kiezen voor **Provinciaal Inpassingsplan**:
 - samenhang en continuïteit van inhoud en proces
 - voorkomen/beperken van risico's en maatschappelijke kosten
 - een integrale ruimtelijke afweging en besluitvorming doordat er sprake is van één coördinerend orgaan, één gezamenlijke voorbereidingsprocedure en één beroepsinstantie.

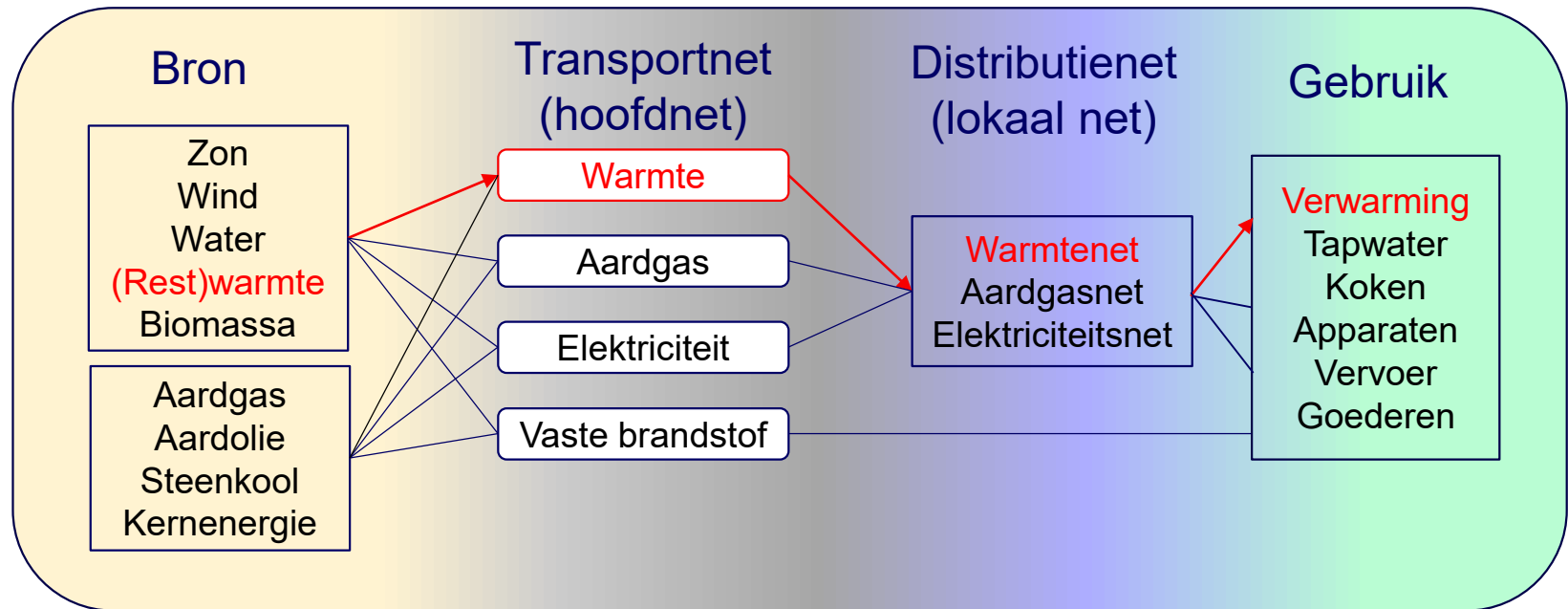
Provinciaal Inpassingsplan (PIP)

Plangebied in zes gemeenten (> 20 best.pl.)

- Doel is het planologisch vastleggen van:
 - zones voor de leidingen/bouwwerken en
 - beschermingszones
- Bestaande functies/bestemmingen zo veel mogelijk handhaven (d.m.v. dubbelbestemming)
- Een PIP vervangt het bestemmingsplan ter plaatse
- Gemeenten mogen de bestemmingen - tenzij anders geregeld - gedurende 10 jaar niet herzien, daarom:
 - Mogelijkheden inbouwen voor gemeenten voor het aansluiten van toekomstige warmtenetten

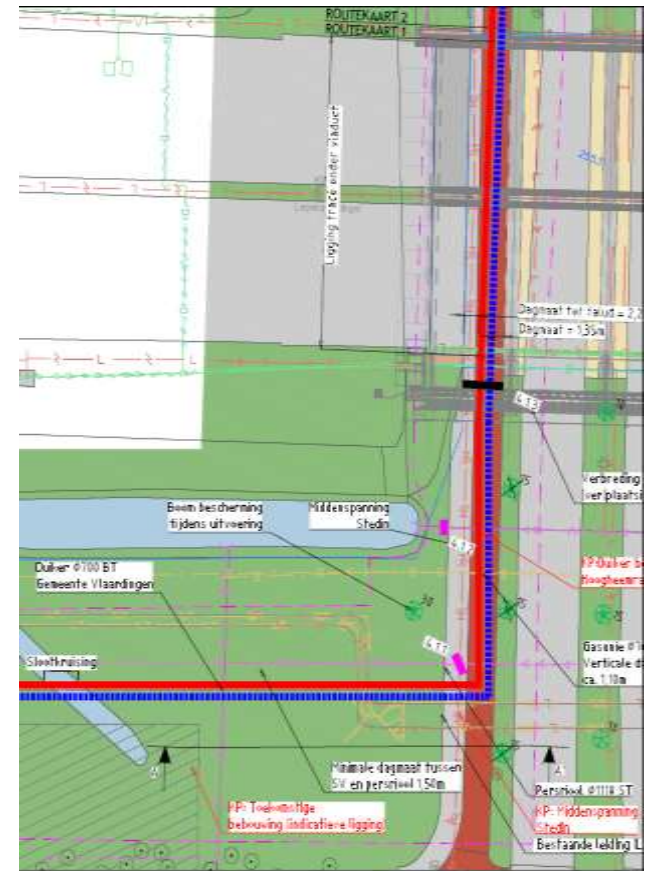
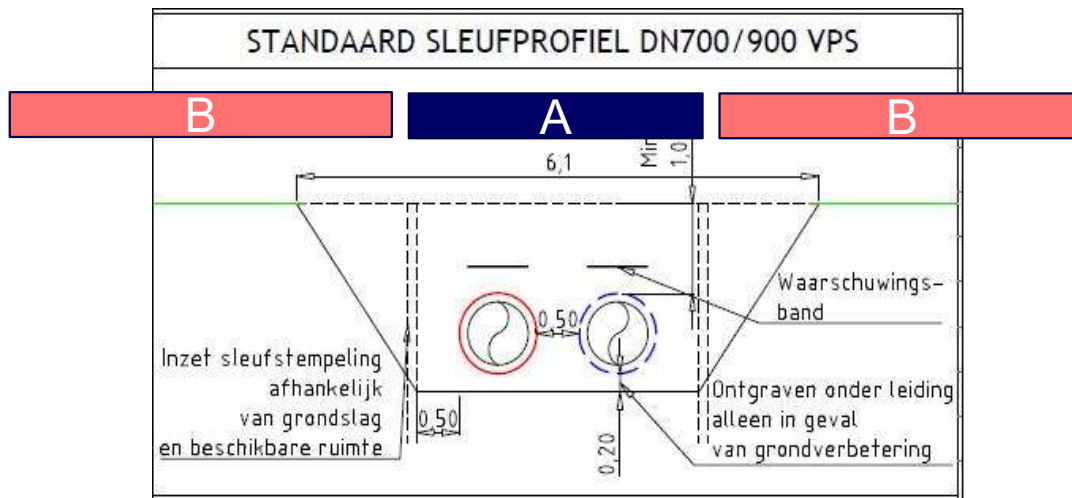
Energiesysteemketen

- Het PS-besluit (PIP en PCR) gaat over de infrastructuur voor het warmtetransport, niet over de bron c.q. het gebruik



Verschillende zones leiding

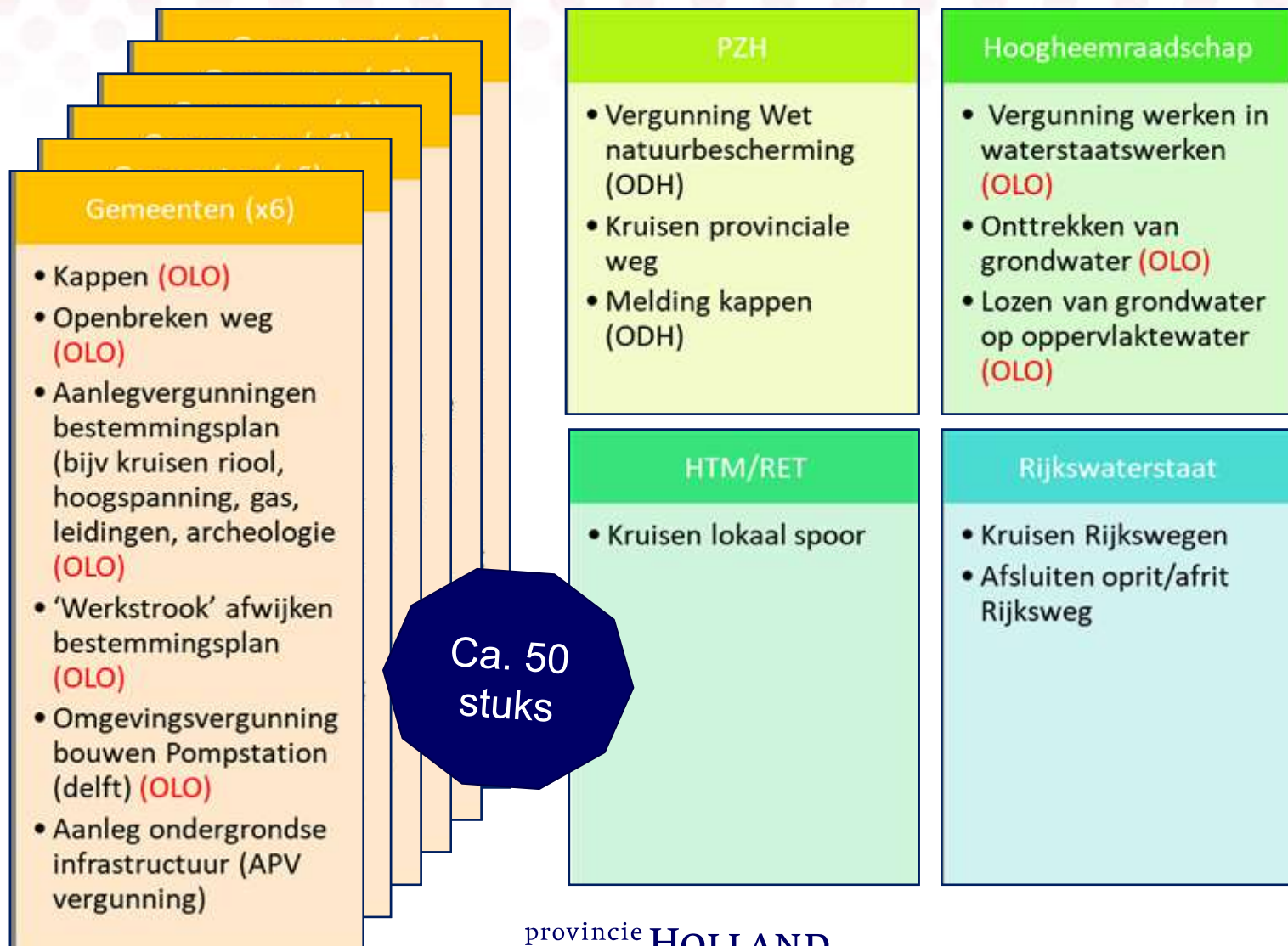
- A. Leidingenstrook van circa 3 m breed:
 - Een heen- en retourleiding
 - diameter max 900 mm met een tussenruimte
 - min. 1 diepte
- B. Beschermingszone van circa 10 m totaal
- C. Tijdelijke werkstroken en -terreinen ca. 15 m – 30 m breed



Provinciale Coördinatiereregeling (PCR)

- PS besluiten om voor een project van provinciaal belang alle vergunningprocedures op elkaar af te stemmen via de PCR.
 - ‘alle’ vergunningen volgen dezelfde uitgebreide Awb-procedure met zienswijzenronde
 - gemeenten, Hoogheemraadschap en RWS behouden in beginsel hun normale bevoegdheden
- Na besluitvorming (door alle bevoegde gezagen) volgt één gecoördineerde en kortere beroepsprocedure (6 mnd)
- Volgen van de PCR is niet verplicht, bepaalde vergunningen kunnen dus buiten de coördinatie blijven als dat vanwege de inhoud en/of het proces wenselijk is

Welke vergunningen in de PCR?



M.e.r.-procedure

Op grond van Besluit m.e.r. was het project incl. grondwater-onttrekking niet m.e.r.-plichtig, maar m.e.r.-beoordelingsplichtig

De PAS-uitspraak van 29 mei 2019 heeft dit gewijzigd

- Aanleg: tijdelijke emissie van stikstofdioxide (>0,4)
- Significant negatieve effecten op de instandhoudingsdoelstellingen van nabijgelegen relevante stikstofgevoelige Natura-2000 gebieden kan hiermee **niet** op voorhand juridisch worden uitgesloten:

- Wnb-vergunning/Passende Beoordeling nodig
- Plan-m.e.r. voor het PIP nodig
- Project-m.e.r. voor vergunnigen →

Combi-MER

- Hierop is de uitgebreide M.e.r.-procedure van toepassing → zie planning op hoofdlijnen

Onderbouwing PIP

Voor het vaststellen van een PIP is onderbouwing nodig op:

- Nut- en noodzaak/alternatieven
- Beleidsmatige inpassing
- Tracékeuze
- Gevolgen voor het milieu en landschap
- Financiële uitvoerbaarheid (op hoofdlijnen)

Deze onderwerpen zullen worden beschreven in de toelichting op het PIP en in het MER

De financiële uitvoerbaarheid wordt m.n. bepaald door:

- Kosten voor aankoop/pacht/huur van gronden
- Kosten voor conditionering van gronden + bouw leiding/bouwwerken
- Kosten voor herinrichting en onvoorziene schades.
- Leges, precario en ambtelijke kosten enz.

Hiervoor worden ook verschillende overeenkomsten gesloten tussen:

- LdM CV en elke gemeenten: SOK/UVO
- LdM CV en PZH: GREX/(anterieure) overeenkomst

Verschillende overeenkomsten

Doel: tijdige, heldere afspraken bij aanvang en gedurende samenwerking.

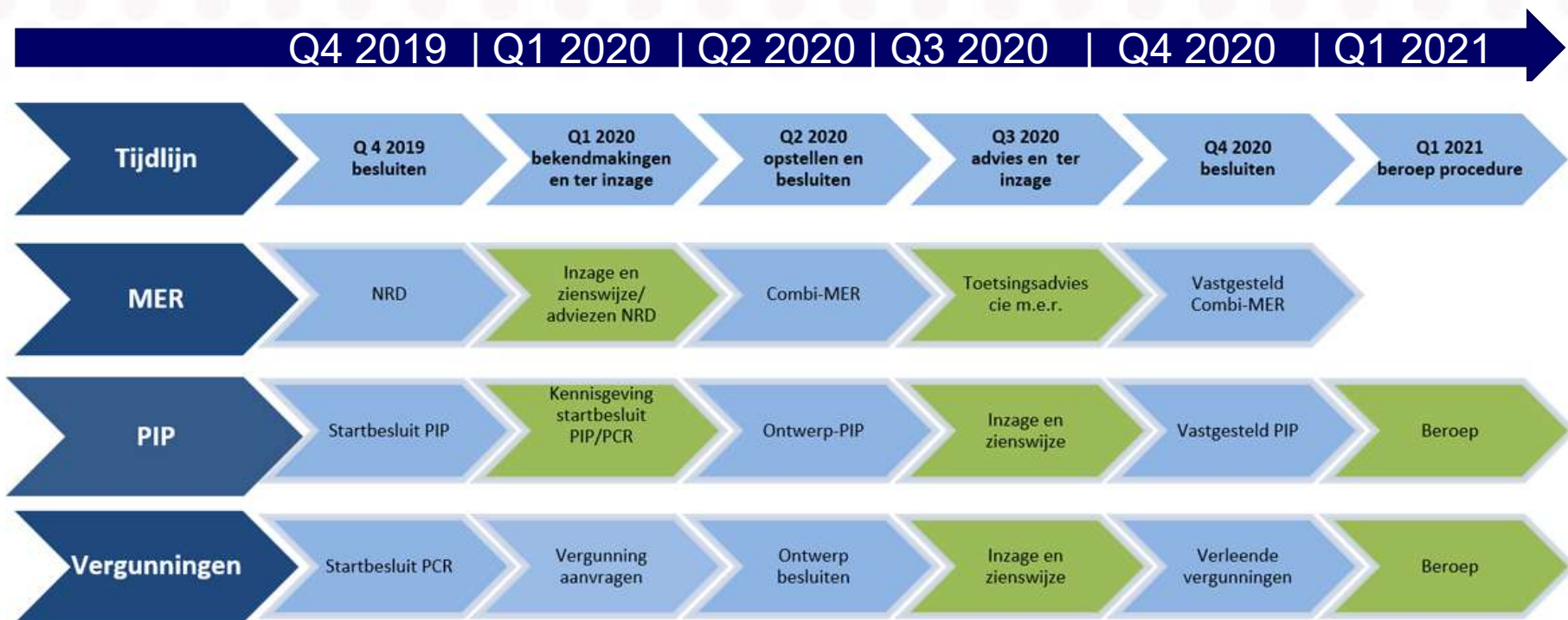
Tussen LdM CV en gemeenten:

- Met elke gemeente 2 overeenkomsten:
 1. Samenwerkingsovereenkomst (SOK): procesafspraken samenwerking, kostenvergoeding, “anterieure ovk”
 2. Uitvoeringsovereenkomst (UVOK): technische, juridische, organisatorische, financiële en maatschappelijke aspecten) m.b.t. aanleg en ligging leiding.
- Overeenkomsten qua structuur en inhoud voor elke gemeente zoveel mogelijk gelijk

Tussen LdM CV en provincie:

- 1 overeenkomst m.b.t. vergoeding van ambtelijke kosten, eventuele planschade vanwege het PIP enz.

Planning PIP/PCR op hoofdlijnen



- In Groen zijn de inspraakmomenten aangegeven
- Start aanleg 2021 → start warmtelevering 2023
planning gebaseerd op Convenant Warmterotonde Gasunie/EZK, sept. 2019

Participatie en omgevingsmanagement

Uitgangspunten van LdM CV

- Wij kennen onze omgeving en onze omgeving kent ons
- Bouwen aan vertrouwen
- Voorkomen van verrassingen
- Proactief en samen
- Transparant: gelijke behandeling

Organisatie

- Elke gemeente een omgevingscoördinator
- Gezamenlijke werkgroep Communicatie



Vragen??

Vervolgstappen PIP/MER/PCR

- **Horen** gemeenteraden door gedeputeerden
- Vaststellen **ontwerp-PIP + ontwerpbesluiten PCR en MER** (door GS, HHD en overige bevoegde gezagen)
- GS besluit over (anterieure) overeenkomst
- Bekendmaking en **ontwerp-PIP/PCR/MER ter inzage** (6 wkn)
- **Zienswijzen** kunnen door eenieder worden ingediend
- **Advies cie. MER** inzake het MER
- *Hoorzitting* indieners zienswijzen (statencie.)
- **Vaststellen PIP/MER** door PS + **beschikkingen** (door GS, HHD en overige bevoegde gezagen)
- Bekendmaking en vastgesteld PIP/PCR/MER ter inzage (6 wkn)
- **Beroepsmogelijkheid** voor belanghebbenden
- **Gecoördineerde beroepsprocedure** bij RvS (6 mnd)

Projectplanning

Fase	Planning
Concept voorontwerp gereed	Medio 2019
Detail Ontwerp gereed	Eind 2019
Start PIP	Eind 2019
Indienen vergunningen	Medio 2020
Start aanleg gehele warmtetransportleiding	2021
Start warmtelevering	2023

Planning gebaseerd op ondertekening Convenant Warmterotonde Gasunie/ EZK (September 2019)