



provincie **HOLLAND**
ZUID

GS-Voorstel

Besluitnummer

PZH-2019-714667533 DOS-2013-
0004894

Status
A-Openbaar

Datum vergadering Gedeputeerde Staten
12 mei 2020

Eindtermijn
n.v.t.

Onderwerp

N214A+B Groot Onderhoud en Verkeersveiligheidsmaatregelen in de gemeente Molenlanden
Vaststelling Definitief Ontwerp door Gedeputeerde Staten Projectnummer: EN2141201

Advies

1. Vast te stellen het bijgevoegde Definitief Ontwerp (N214 Ontwerpnootitie en N214 Ontwerp Overzichtstekening) ten bate van de Administratieve Ontheeningsprocedure alsmede ten bate van de start van de Ruimtelijke Ordeningsprocedure door de gemeente Molenlanden.
2. Vast te stellen de brief aan Provinciale Staten waarmee PS in kennis wordt gesteld over het vaststellen van het Definitief Ontwerp door GS.
3. Vast te stellen de publiekssamenvatting over het vaststellen van het Definitief Ontwerp door GS.

Besluit GS

Vastgesteld conform advies

Bijlagen

1. GO N214 Ontwerpnootitie 2.0 30-07-2019
2. INFR150207-001-2.0 DO N214 Ontwerp Overzichtstekening
3. 2019-07-11 N214 Hoofdrijbaan en N214-N216 Kruising -Informatieavonden -Vragen en antwoorden
4. Overzichtskaart tracédelen N214A en N214B
5. GS-brief aan PS
6. SSK-raming project

1 Toelichting voor het College

Aan de provincialeweg N214 tussen de rijkswegen A15 en de A27 moet Groot Onderhoud worden verricht over een lengte van ca. 22,5 km.

In de afgelopen jaren is het project uitgewerkt tot een Definitief Ontwerp in nauwe samenspraak met de gemeente Molenlanden, waterschap Rivierenland, omwonenden en andere belanghebbenden. Alle maatregelen zijn in één Definitief Ontwerp samengepakt zodat deze in samenhang zijn ontworpen en in samenhang kunnen worden gerealiseerd.

Voordat het werk uitgevoerd kan worden moet het bestemmingsplan voor enkele maatregelen worden aangepast en (geringe hoeveelheid) gronden worden verworven. Met de gemeente Molenlanden is afgesproken om alle benodigde planologische wijzigingen in één bestemmingsplan samen te brengen en is het proces hiertoe opgestart.

De eerste gesprekken (minnelijke grondverwervingstraject) om de gronden te verwerven zijn vorig jaar gestart.

Het voorstel is om het Definitief Ontwerp (DO) vast te stellen om daarmee de gemeente voor het wijzigen van het bestemmingsplan een vastgesteld DO als solide basis mee te geven. Daarnaast biedt een vastgesteld DO de gelegenheid om, eventueel het onteigeningstraject in te zetten.

Het onteigeningstraject gaat namelijk met de komst van de Omgevingswet behoorlijk veranderen. Om hierdoor geen vertraging op te lopen is het voorstel om, indien het minnelijke traject vastloopt, in te zetten op onteigening onder het huidige "regime". Dit betekent juridisch dat uiterlijk 31 december van dit jaar de Administratieve Onteigeningsprocedure opgestart moet zijn.

Definitief Ontwerp

In het Groot Onderhoud wordt het asfalt vervangen en zal het groenonderhoud en onderhoud van de berm inclusief wegsloten plaatsvinden. In totaal zullen 12 duikers met een diameter kleiner dan 1 meter worden vervangen en/of op de juiste hoogtemaat worden gelegd. Alle 17 kunstwerken (bruggen en duikers groter dan 1 meter) zijn constructief beoordeeld waarbij aan een aantal onderhoud moet worden uitgevoerd. Daarnaast wordt al het wegmeubilair (lichtmasten, bewegwijzering, bebording, hectometerpaaltjes) vernieuwd waarbij gebruik wordt gemaakt van nieuwste duurzame technieken.

Naast het Groot Onderhoud worden verschillende maatregelen uitgevoerd om de bereikbaarheid, doorstroming en verkeersveiligheid op de N214 te verbeteren. Een tweetal kruisingen zullen in het kader van Duurzaam Veilig worden omgebouwd tot rotondes en twee andere kruisingen worden voorzien van een middenberm om de verkeersveiligheid te verhogen. De berm wordt waar nodig draagkrachtiger gemaakt om de verkeersveiligheid te verbeteren. De doorstroming ter plaatse van de rotonde N214/N481 wordt verbeterd door het ombouwen van de huidige enkelstrooksrotonde naar een turborotonde.

Er wordt hoogwaardig openbaar vervoer gefaciliteerd op de N214 en de bereikbaarheid van de R-net-haltes per fiets wordt sterk verbeterd. Fietsen kunnen veilig worden gestald.

Openbaar vervoer en fietspaden

In het ontwerp is rekening gehouden met het openbaar vervoer. Over de N214 rijden HOV-bussen. De bushaltes bij de rotonde N482/N214/Wervenkampweg, bij de rotonde N214/Damseweg, en bij de rotonde N214/Grote Waard in Noordeloos zijn aangepast naar R-net haltevoormgeving, inclusief

bijbehorende halte-meubilair (abri's en fietsenstallingen). Bij de kruising N214/N216 wordt een knooppunt halte volgens deze HOV-standaarden ook gerealiseerd. Het reizen per bus is en wordt daarmee verbeterd.

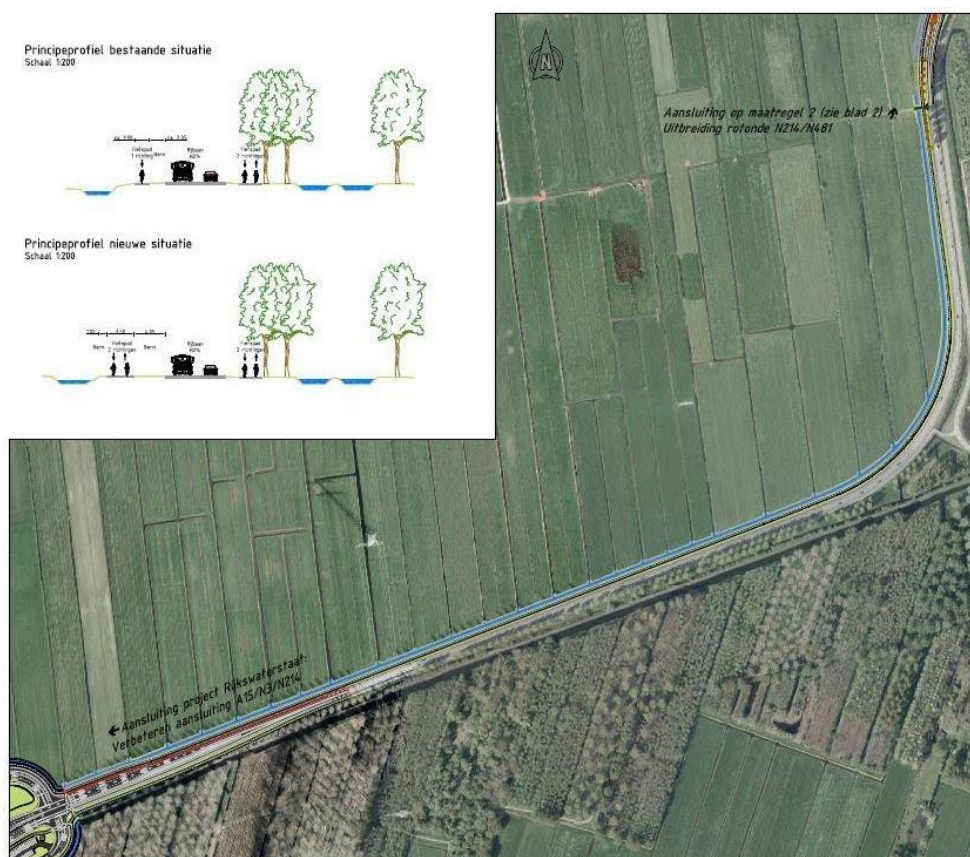
In het project worden en zijn diverse fietspaden verbeterd. Het fietspad aan de noordzijde van de N214 tussen de A15 en de N481 wordt verbreed naar een in twee richtingen bereden fietspad en wordt meteen op grotere afstand van de weg gelegd in verband met de verkeersveiligheid; conform het Handboek Ontwerpcriteria Wegen van de provincie.

In het kader van het verbeteren van de bereikbaarheid van de haltes aan de kruising N214/Wervenkampweg zijn de fietspaden langs de Wervenkampweg verbreed en verbeterd; dit is gebeurd in het kader van de invoering van de HOV-buslijnen en zijn bekostigd vanuit het R-net-programma. De bereikbaarheid van de HOV-haltes bij de kruising N214/Damseweg zijn eveneens verbeterd door het fietspad langs de Damseweg in zijn geheel aan de oostzijde van de weg te leggen.

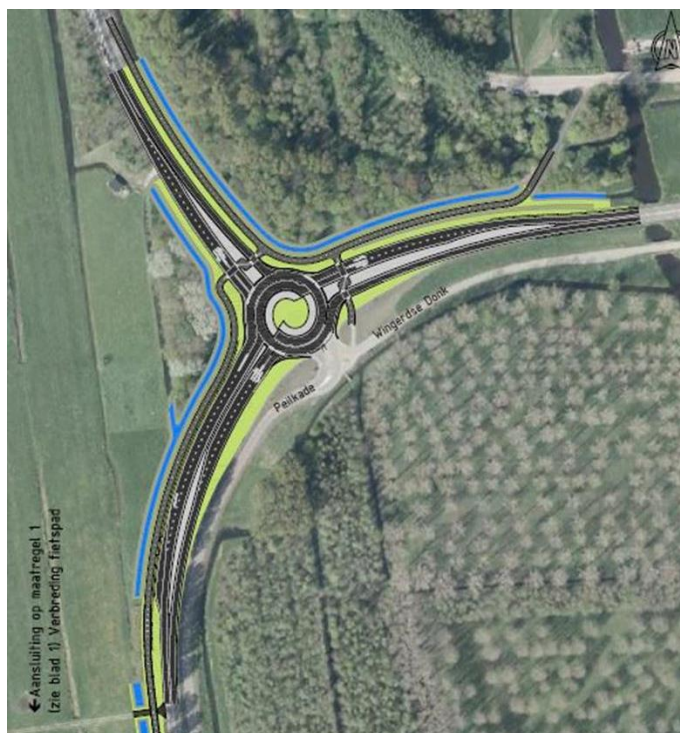
Overzicht van alle maatregelen

De maatregelen, beschreven van west naar oost, bestaan uit:

- Het naadloos aansluiten op het project Reconstructie kruising A15/N214/N3 van Rijkswaterstaat.
- De aanleg van een twee-richtingen fietspad aan de noordzijde van de N214 tussen A15 en N481 Peilmolenweg.



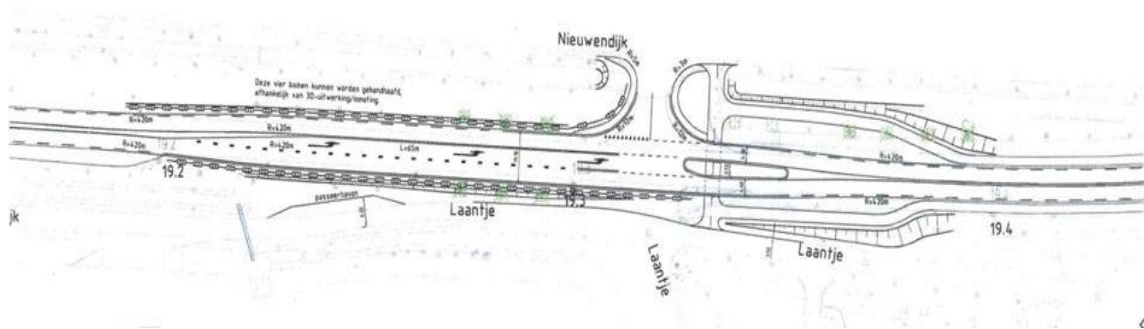
- De vergroting van de capaciteit van de huidige enkelstrooksrotonde N214/N481. Er wordt ter plaatse een turbo-rotonde aangelegd.



- Het aanpassen van de rotonde en bushaltes bij de rotonde N214/N482 naar R-net-standaard (i.h.k.v. R-net worden de fietspaden langs de Wervenkampweg verbreed).
- Het aanpassen van de rotonde en de bushaltes bij de rotonde N214/Damseweg (i.h.k.v. R-net is aan de oostzijde van de Damseweg een twee-richtingen fietspad aangelegd).
- De aanleg van een nieuwe enkelstrooksrotonde bij de kruising N214/Gorissenweg.



- De aanleg van een nieuw linksafvak bij de kruising 't Laantje, inclusief middenberm, het aansluiten van het Laantje op de nieuwe rotonde Gorissenweg en veilige fietsoversteek.



- Het aanpassen van de rotonde en de bushaltes bij de rotonde N214/Grote Waard te Noordeloos naar R-net-standaard.
- De aanleg van een nieuwe enkelstrooksrotonde bij de N214/Middenweg/Hugo Botterweg.



- Het naar het westen verplaatsen van de huidige aansluiting N214/Minkeloos, inclusief veilige fietsoversteek.



- Het naadloos aansluiten op het Tracébesluit van RWS voor het project A27 Houten-Hoopolder en de bijbehorende uitvoeringsovereenkomst tussen Rijkswaterstaat en provincie. Daarin is opgenomen dat Rijkswaterstaat binnen het project A27 onderhoudswerkzaamheden zal uitvoeren aan de N214 (inclusief mitigerende maatregelen voor akoestische effecten) tussen aansluiting Noordeloos en Minkeloos.

Flora en Fauna

Er is uitgebreid onderzoek gedaan naar de aanwezige flora en fauna. Er zijn diverse beschermde soorten gesignaleerd, zoals diverse soorten vleermuizen, diverse soorten vogels (waaronder weidevogels), diverse soorten amfibieën en enkele plantensoorten. In het project zijn daarom mitigerende maatregelen opgenomen om de negatieve effecten op deze soorten te voorkomen of te verzachten.

In het kader van de Wet Natuurbeheer is een ontheffing aangevraagd.

Twaalf duikers die onder de weg door gaan, liggen nu te hoog en functioneren niet meer. Door het vernieuwen (vergroten) en op de juiste hoogte leggen van deze duikers ontstaat weer een beter watersysteem wat ook weer ten goede komt aan de verspreiding van diverse soorten fauna.

Langs de N214 staan veel bomen. De bomen staan in het algemeen op een veilige afstand. Op enkele plaatsen moeten echter, in verband met de verkeersveiligheid, bomen worden verwijderd. Deze bomen zullen worden gecompenseerd door herplant binnen het project.

Een groot deel van de bomen is op leeftijd. Daarom is er daarnaast voor de gehele N214 een verjongingsplan opgesteld. Oude bomen worden dan gekapt en er worden jonge bomen terug geplant. Dit verjongingsplan zal gedurende een aantal jaren worden uitgevoerd.

Grondverwerving

Voor de reconstructie van deze verschillende kruisingen is extra grond nodig. Met de grondeigenaren zijn de eerste gesprekken gevoerd om de grond minnelijk te verwerven. Hoewel de ervaring is dat er in de meeste gevallen minnelijk tot overeenstemming wordt gekomen is het denkbaar dat het onverhoopt toch noodzakelijk blijkt te zijn de Administratieve Ontheeningsprocedure op te starten. Om dit voor te bereiden is vaststellen van het Definitief Ontwerp nodig.

Relatie met andere projecten

In het tracé van de N214 is de kruising met de N216 gelegen. Het project "N214/N216 Gelijkvloerse Kruising" is een separaat project waarvoor in 2019 een Uitvoeringsbesluit is genomen. Ook voor dat project wordt een besluit aan Gedeputeerde Staten gevraagd voor het vaststellen van het Definitief Ontwerp, ten bate van de Administratieve Ontheeningsprocedure alsmede ten bate van de start van de Ruimtelijke Ordeningsprocedure door de gemeente Molenlanden.

Het starten van de aanlegwerkzaamheden is afhankelijk van het gereedkomen van andere projecten in de omgeving (met name de RWS-projecten voor de Reconstructie van de aansluiting A15/N214/N3 en het Groot Onderhoud van de N3). Er kan daarom naar verwachting niet vroeger worden gestart dan medio 2021. Voor de aanlegwerkzaamheden is een faseringsplan gemaakt om de effecten van de werkfasering te bepalen op de projectplanning en de bereikbaarheid van het projectgebied en de gehele Alblasserwaard.

Duurzaamheidsaspecten

Voor de uitvoering van het project is een ambitiewebsessie gehouden om te bekijken welke maatregelen in het ontwerp (nog) meegegeven kunnen worden. De openbare verlichting zal worden uitgevoerd in LED-verlichting. Uitkomende materialen of bestaande constructiedelen van kunstwerken zullen waar mogelijk worden hergebruikt.

Ook zal bij de uitvoering in het contract van de aannemer geëist worden 25% CO2-reductie te realiseren voor de bouwfase.

Financieel en fiscaal kader

Bedrag excl. B.T.W.: Het benodigde budget conform de kostenraming bedraagt: € 16,5 mln. (prijspeil 2017, excl. BTW). De dekking bestaat uit:

PZI instandhouding € 8,9 mln.

PZI nieuwbouwdeel paragraaf Verkeersveiligheid € 7,6 mln.

Omdat het aandeel PZI-Nieuwbouw kleiner is dan € 10,0 miljoen hoeft er geen Uitvoeringsbesluit te worden genomen.

Programma 2: Bereikbaar Zuid-Holland (onderdelen: verkeersveiligheid, Beheer en Onderhoud - Nieuwbouw, Beheer en Onderhoud -Exploitatie).

De projectmanagementkosten zijn in het genoemde budget van € 16,5 miljoen (excl. BTW) meegenomen.

Financiële risico's: geen.

In afstemming met de fiscalist is vastgesteld dat de BTW, die ten laste van dit project aan de provincie in rekening wordt gebracht voor aankopen of kosten, kan worden gecompenseerd via het BTW-compensatiefonds.

Juridisch kader

Dit GS-voorstel voldoet, gezien het investeringsniveau, aan Artikel 2.2.1 Regeling Projecten Zuid-

Holland.

Met het vaststellen van het Definitief Ontwerp worden de projectgrenzen vastgesteld zoals die zijn aangegeven in de bijlage "DO N214 Ontwerp Overzichtstekening". Deze grenzen vormen het uitgangspunt voor de planologische procedures en voor de eventuele Administratieve Ontheeningsprocedure. Tegen het Bestemmingsplan en de Ontheeningsprocedure staan apart bezwaar en beroep open.

2 Voorafgaande besluitvorming

Het onderhavige project vindt zijn oorsprong in twee trajectstudies, één voor het trajectdeel N214A en één voor trajectdeel N214B. De beide trajectstudies zijn door het MT-DBI goedgekeurd voor uitvoering. In het PZI zijn de benodigde middelen geprogrammeerd, onderdeel beheer & onderhoud (exploitatie) en onderdeel verkeersveiligheid.

3 Proces

Het Definitief Ontwerp is door het college van Burgemeester en Wethouders van Molenlanden onderschreven. Met de gemeente Molenlanden is afgesproken om alle benodigde planologische wijzigingen in één bestemmingsplan samen te brengen. Het proces hiertoe is opgestart. De projectgrenzen die in het Definitief Ontwerp zijn aangegeven vormen de basis voor de planologische procedures; de projectgrenzen vormen tevens de bestemmingsplangrenzen.

Met het waterschap Rivierenland is overleg gevoerd en met hen zijn afspraken gemaakt over watercompensatie en weginfrastructuur.

Met onderhavig besluit kan de Administratieve Ontheeningsprocedure worden opgestart. Een door GS vastgesteld Definitief Ontwerp is tevens een stevig fundament voor de nog te volgen planologische procedures en vergunningentrajecten. De projectgrenzen die in het Definitief Ontwerp zijn aangegeven vormen de basis voor de Administratieve Ontheeningsprocedure; de projectgrenzen vormen tevens de aankoopgrenzen.

In verband met de aanwezigheid van Natura 2000-gebieden in de omgeving is er mogelijk sprake van stikstofproblematiek. Dit zou kunnen gelden voor de permanente eindsituatie hoewel de verwachting is dat de verkeersintensiteiten op de N214 niet veel zullen toenemen. Voor de bouwfase zal zeker sprake zijn van toename stikstofdepositie. Een stikstofdepositieberekening zal dit jaar worden gemaakt (vergunning wordt volgend jaar aangevraagd).

In samenhang met andere projecten wordt een aanpak geformuleerd voor wat betreft mogelijkheden voor salderen, mitigeren, compenseren in relatie tot de adc-toets.

De PFAS-problematiek is in de Alblasserwaard nagenoeg zeker aanwezig maar zal in de praktijk betekenen dat de bouwstoffen (m.n. grond) de Alblasserwaard niet zullen mogen verlaten. Hiervoor zullen maatregelen moeten worden getroffen.

4 Participatie

De Provincie Zuid-Holland is trekker van dit project en het project heeft als belangrijke kenmerken: verbetering van de doorstroming, leefbaarheid, verkeersveiligheid en onderhoud van provinciale assets. Vanwege de technische complexiteit van het project, vanuit de beperkte ruimtelijk impact en vanuit de verantwoordelijkheid als wegbeheerder is ervoor gekozen eerst een gedegen afgestemd

concept-plan te bedenken en dan de omgeving waaronder grondeigenaren daarvan intensief en veelal persoonlijk in te lichten waarbij ook alle keuzes zijn toegelicht.

Op 9 oktober 2018 en op 15 oktober 2018 zijn er informatieavonden gehouden over dit project (evenals voor het project N214/N216 Gelijkvloerse Kruising). Het project is goed ontvangen en er zijn naar aanleiding van opmerkingen nog enkele wijzigingen op het ontwerp aangebracht.

Voor de kruising N214 't Laantje werd bijvoorbeeld een alternatieve oplossing ingebracht. De projectgroep heeft daar vervolgens nog een aanvullende studie naar gedaan en dat heeft geleid tot een aanpassing aan de kruising N214 Nieuwendijk/ 't Laantje.

In juli 2019 zijn alle indieners van een reactie op de hoogte gesteld van wat er met hun opmerkingen is gebeurd. De reactienota is als bijlage toegevoegd.

In de MIRT-Verkenning A15 Papendrecht – Gorinchem is het opwaarderen van de N214 (2x2 en 100 km/h) één van de genoemde oplossingsrichtingen. In de BAG van 6 februari 2020 is door de gehele regio (inclusief PZH) aangegeven dat opwaarderen van de N214 niet wenselijk is. De verwachting is niet dat deze oplossingsrichting de meest kansrijke is, maar omwille van het doorlopen een zuiver en correct participatieproces in de MIRT-Verkenning kan deze oplossingsrichting niet op voorhand worden uitgesloten.

In de stuurgroepvergadering van 20 februari 2020 is een aanpassing aan de N214 (en ook aan de N216) niet afgefallen, maar worden modelmatig doorgerekend en gaan mee naar de laatste trechtering die in de stuurgroep van 2 juli 2020 besproken wordt.

5 Communicatiestrategie

De communicatie beperkt zich tot berichtgeving dat Gedeputeerde Staten het Definitief Ontwerp heeft vastgesteld ten behoeve van het wijzigen van het bestemmingsplan en indien nodig het inzetten van onteigening. Aangezien de omgeving bekend is met het ontwerp en eerste gesprekken gevoerd zijn met grondeigenaren behoeft over het besluit niet nader gecommuniceerd te worden.