

An aerial photograph of a park featuring a large, irregularly shaped lake. The lake is surrounded by a dense line of trees. In the foreground, a grassy area is partially covered by a sandy patch. Several people are sitting on the grass, some under a striped umbrella. A stroller and other items are scattered around them. The sky is overcast with light clouds.

ONTWIKKELPERSPECTIEF VLIETLAND

25.03.2021

urban
— synergy

COLOFON

Het ontwikkelperspectief is opgesteld door Urban Synergy, in opdracht van de Provincie Zuid-Holland. In het traject is met de volgende (lokale) gebiedspartijen en stakeholders gesproken:

(LOKALE) GEBIEDSPARTIJEN

Ad Spek Watersport
Aquapark
Recreatiecentrum Vlietland bv (RCV)
Reddingsbrigade Leidschendam
Tracks & Trails
Vereniging tot Behoud van Oud-
Groen, en leefbaar Voorschoten
Werkgroep Milieubeheer Leiden
Vereniging Vrienden van Vlietland
Waterfront
Watersportcentrum Vlietland
Windsurfvereniging Leidschendam

Jeannette en Ad Spek
Toby van Oudenaarde
Bart Carpentier Alting
Koos de Blécourt
Patrick Jansen

Stan Dessens
Wim ter Keurs
Ed Krijgsman, Sonja Noot, Jack Boogmans
Pieter van der Kooij
Astrid v.d. Kooij en Gerard te Loo
Pieter Jan Visser

OVERIGE STAKEHOLDERS

Gemeente Leiden
Werkorganisatie Duivenvoorde
(gemeente Wassenaar/Voorschoten)
Gemeente Voorschoten
Gemeente Leidschendam-Voorburg
Provincie Zuid-Holland (PZH)

Henriette Noordhof

Elise Coenen
Cathrina Draaisma
Annieke Geel
Frank de Vogel, Jan de Jong, M. Pirovano, Henny Willems,
Cees Mostert, Bas van Toledo, Donald Broekhuizen,
Laura de Vruh
Jonas Pronk, Jamila Rabhi
Geert Jan Rozendaal

Staatsbosbeheer
Quaaraat



INHOUDSOPGAVE

SAMENVATTING	4
AANLEIDING	7
VLIETLAND JAARROND AANTREKKELIJK	8
1. Groen voor recreatie en natuur	13
2. Aanbod voor iedereen	18
3. Duurzaam bereikbaar en toegankelijk	24
<hr/>	
BIJLAGE	36
Samenvatting interviews bezoekers	38
Interviews gebiedspartijen, en overige stakeholders	44
Input online bewonersbijeenkomst	52



SAMENVATTING

Aanleiding

Vlietland is een watersport, recreatie- en natuurgebied in de gemeente Leidschendam-Voorburg, Wassenaar, Leiden en Den Haag. In en rondom het gebied spelen de komende jaren een aantal grote ruimtelijke ontwikkelingen, zoals de verbreding van de A4, realisatie en aanleg van 222 recreatiewoningen en het aanpakken van achterstallig onderhoud in de bosvakken. Naast deze concrete ontwikkelingen zorgt de verstedelijking in Zuid-Holland voor een toenemende druk op natuur- en recreatiegebieden dichtbij huis. Voor een goede samenhang in concrete ontwikkelingen en heldere visie op de toekomst van het gebied is een ontwikkelperspectief opgesteld.

Dit ontwikkelperspectief geeft inzicht in de bijzondere karakteristieken en eigenschappen van het gebied en wat er voor nodig is om dat te versterken en te behouden. Middels een aantal thema's wordt richting gegeven aan toekomstige initiatieven en inspiratie geboden aan lokale ondernemers en betrokken overheden. Het ontwikkelperspectief zorgt daarmee voor samenhang in de ontwikkelingen en vormt een goede basis om externe financiële middelen voor nieuwe plannen aan te trekken en kan als handvat dienen voor een, door Staatsbosbeheer op te stellen, meerjarig integraal beheerplan.

Totstandkoming

In de eerste stap zijn bestaande waarden en ambities van betrokken gebiedspartijen, overheden en bezoekers geïnventariseerd. Wat zien zij als belangrijkste kernkwaliteiten, aandachtspunten en kansen voor Vlietland? In verdere individuele en gezamenlijke overleggen is verkend waar gedeelde waarden en kansen liggen en waar tegenstrijdigheden. Dankzij de betrokkenheid en bevolgenheid van iedereen en de goede energie bij stakeholders is dit ontwikkelperspectief tot stand gekomen.

Ambities en thema's

De rode draad voor het ontwikkelperspectief is het **jaarrond aantrekkelijk maken van Vlietland** voor diverse doelgroepen. Het ontwikkelperspectief kent drie hoofdambities. (1) Het creëren van een groene omgeving die zowel de natuurwaarde als de recreatiewaarde verhoogt en versterkt. (2) Recreatief aanbod voor iedereen. (3) Vlietland duurzaam bereikbaar en toegankelijk, door het stimuleren en faciliteren van fietsers naar Vlietland, inrichten van overstappunten en toevoegen van heldere bewegwijzering. Deze ambities zijn verdeeld in de volgende thema's voor Vlietland:

1. Groen voor recreatie en natuur

2. Aanbod voor iedereen

3. Duurzaam bereikbaar en toegankelijk

Deze punten zijn onlosmakelijk met elkaar verbonden. Bij een breder aanbod van recreatieve voorzieningen behoort een opwaardering van de bereikbaarheid en toegankelijkheid in de breedste zin van het woord. En versterking van het recreatief aanbod hangt samen met behoud of versterking van de natuurwaarde.

VLIETLAND JAARROND AANTREKKELIJK



1. Groen voor recreatie en natuur

- Vlietland onderdeel van meerdere ecologische verbindingzones
- Heldere zonering binnen Vlietland
- Vergroten natuurwaarde bij bosvakken
- Klimaatbestendige inrichting
- Landschappelijke inpassing geluidswerende voorziening



2. Aanbod voor iedereen

- Strandzones opwaarderen en complementair aan elkaar maken
- Strandzones opschonen
- Onderscheidend programma
- Toevoegen (natuurlijke) speelplekken nabij strandzones
- Opwaardering basisvoorzieningen



3. Duurzaam bereikbaar en toegankelijk

- Fietsverkeer stimuleren
- Verbeteren wandelpaden
- Sociale veiligheid vergroten
- Inrichting van overstappunten en mobiliteitshubs
- Bushalte dichterbij noordoostelijke entree Vlietland
- Elektrisch vervoer stimuleren
- Opwekken duurzame energie

Concretiseren van het ontwikkelperspectief.

Het inrichten en beheren van natuur- en recreatiegebieden is een continu opgave, waar de samenhang tussen de verschillende thema's gewaarborgd moet zijn. Gebieden zijn nooit af. Eisen en wensen van gebruikers veranderen en maatschappelijke opgaven wijzigen in de tijd. Zo is afgelopen jaren het belang van de thema's klimaatverandering, energietransitie en biodiversiteit toegenomen. De onverwachte coronapandemie heeft het belang van natuur- en recreatiegebieden dicht bij huis geaccentueerd: groen is goed, gezond en maakt gelukkig. En de Provincie Zuid-Holland onderschrijft in het coalitieakkoord 2019 – 2023 'Elke dag beter. Zuid-Holland' het belang van bereikbare en toegankelijke van sport- en recreatievoorzieningen, zodat zoveel mogelijk Zuid-Hollanders hier gebruik van kunnen maken. Vanuit deze bevindingen is het belangrijk om op tijd in te spelen op de opgaven die spelen en komen in Vlietland.

Het is van belang dat alle partijen zich inzetten om het ontwikkelperspectief gezamenlijk te concretiseren. Een kansrijke aanpak daarvoor is het opstellen van een uitvoeringsplan voor Vlietland.

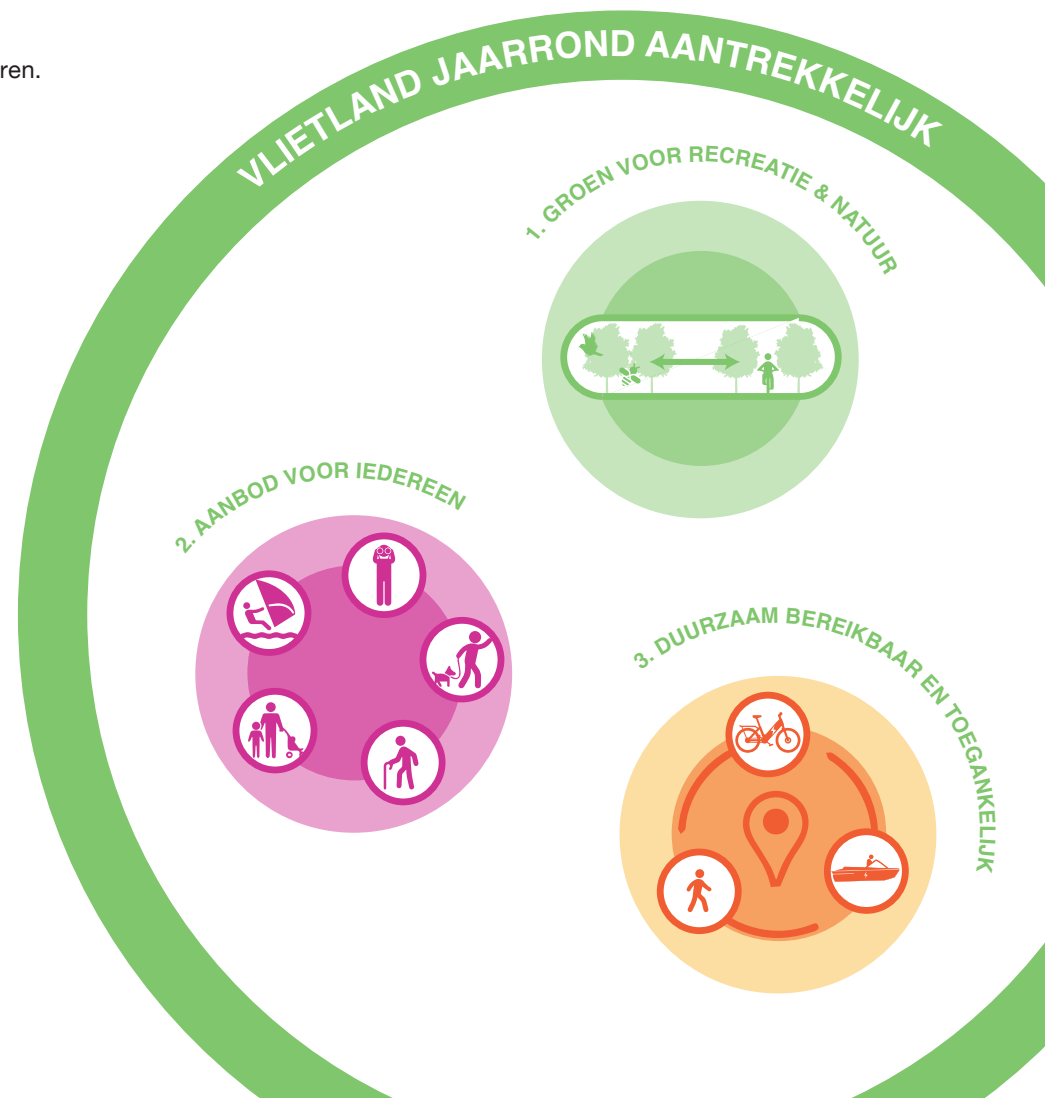
Dit uitvoeringsplan heeft twee doelen:

1. Samenwerking met de gebiedspartijen en het ondersteunen van stakeholders

In samenwerkingsverbanden worden afspraken gemaakt over het toetsen van ideeën en de mogelijke uitvoering van voorstellen. Er kan worden gesproken over prioritering van opgaven en wie wat oppakt.

2. Agendering uitvoeringsplan en op de politieke agenda zetten

Het mogelijk op te stellen uitvoeringsplan kan zowel op de agenda gezet worden van Provincie Zuid-Holland en ook van de betrokken gemeenten.







Plannen en ontwikkelingen Vlietland


Ecologie en natuur

-  Herplant in bosvakken met een soortenrijker assortiment van bomen en struiken.
-  Aanleg natuurvriendelijke oevers
-  Verondiepen Meeslouwerplas
-  Versterken oevers
-  Bijenzaadmengels inzaaien, grote delen Vlietland
-  Nestkastjes plaatsen, verspreid over Vlietland
-  Fietstunnel benutten om Westeindepolder en Oostvlietpolder ecologisch te verbinden
-  Kansrijk voor versterking ecologische verbinding

Toegankelijkheid

-  Plaatsing geluidswerende voorziening langs A4
-  Het opknappen van de bruggen voor calamiteitenroutes
-  Verbreding A4
-  Aarden wal (geluidswerende voorziening)

Recreatie

-  222 recreatiewoningen op een park inclusief een restaurant
-  Historisch schip



Kaart met belangrijke (lopende) ontwikkelingen in Vlietland

Aanleiding

In en rondom het recreatiegebied Vlietland spelen vele en onderling soms sterk verschillende ontwikkelingen (zie kaart pagina 6) zoals,

- realisatie van eilanden met 222 recreatiewoningen
- realisatie van andere nieuwe recreatieve voorzieningen
- verbreding van de A4, met aanleg van geluidswerende voorzieningen (schermen en aarden wallen)
- herstelwerkzaamheden na de ontzanding
- verondiepen van de Meeslouwerplas, met stabilisering van de oevers van de Meeslouwerplas en de eilanden
- afronding van de aanleg van het krekplan
- wegwerken van achterstallig onderhoud van Vlietland (waaronder de bosvakken).

Voor een goede samenhang en afstemming tussen deze ontwikkelingen is op verzoek van de gebiedspartijen door de provincie Zuid-Holland opdracht gegeven aan Urban Synergy om een ontwikkelperspectief voor het gebied op te laten stellen dat een overzicht geeft van alle relevante mogelijke ontwikkelingen. Deze gebiedspartijen hebben alle een eigen focus en belang, die zoveel als mogelijk samen komen in het ontwikkelperspectief.

Actief betrokken partijen

Een aantal partijen zoals, Vereniging Vrienden van Vlietland, de Vogelwerkgroep Vlietland, Recreatiecentrum Vlietland B.V. (RCV), de Werkgroep Milieubeheer Leiden en de Beheercommissie Vogelplas Starrevaart, is al lang en nauw betrokken bij het aantrekkelijker maken van Vlietland, het actief adviseren en nadenken over de opwaardering. Andere stakeholders geven aan dat er behoefte is aan overzicht in wat er speelt en welke ideeën er zijn - 'welke plannen heeft mijn buurman?' - en vragen om periodiek overleg en samenwerking. Het ontwikkelperspectief neemt de huidige initiatieven, ideeën, wensen en ambities van de betrokken stakeholders zoveel mogelijk op, zodat deze inzichtelijker worden voor alle partijen. Waar nodig zijn deze ideeën aangevuld en in samenhang bezien door Urban Synergy. Ook eventuele tegenstrijdigheden zijn opgenomen.

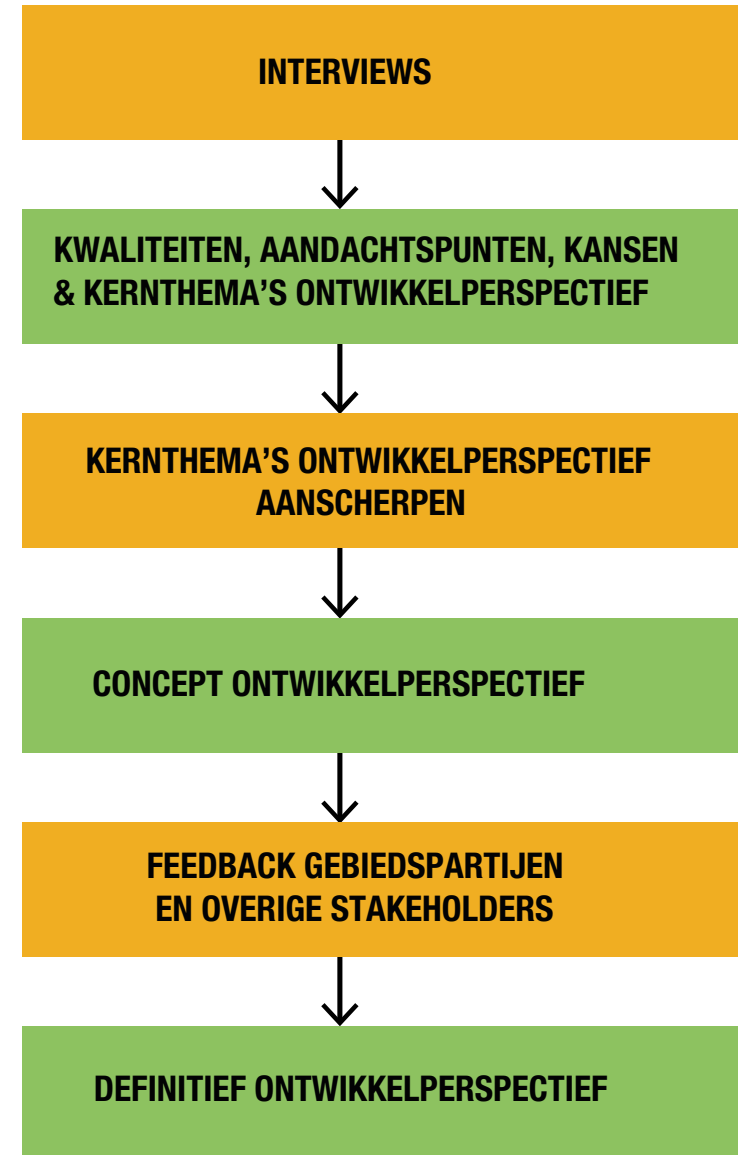
Wat is het ontwikkelperspectief?

Het ontwikkelperspectief is geen blauwdruk of inrichtingsplan, maar een verkennend document opgesteld door Urban Synergy op basis van medewerking en input van diverse gebiedspartijen en andere stakeholders. Het maakt lopende initiatieven inzichtelijk en geeft richting aan mogelijk toekomstige gewenste ontwikkelingen in het gebied. Het biedt daar inspiratie voor maar is niet besluitvormend. Omdat het geen bindend document is waar rechten aan ontleend kunnen worden biedt het een goede basis voor vervolggesprekken waarin vragen moeten worden beantwoord als:

- hoe worden bestaande natuur- en recreatiekwaliteiten behouden of versterkt,
- hoe ontstaat er overzicht in initiatieven in Vlietland en hoe kunnen die elkaar versterken?
- welke ontwikkelingen sluiten aan bij de identiteit van Vlietland en wat zeggen de huidige trends over de toekomst?

Met onderliggend ontwikkelperspectief kan de koers hiervoor uitgezet worden.

De focus ligt op een gemeenschappelijke set uitgangspunten. Het document, bijbehorende kaartbeelden en referentiebeelden laat zien wat er in Vlietland zou kunnen. Het zijn goede voorbeelden die passen binnen de breed onderschreven uitgangspunten.



Vlietland jaarrond aantrekkelijk;

**1: GROEN VOOR
RECREATIE & NATUUR**



**2: AANBOD
VOOR IEDEREEN**



**3: DUURZAAM BEREIKBAAR
EN TOEGANKELIJK**



De rode draad van het ontwikkelperspectief is het **jaarrond aantrekkelijk maken** van Vlietland voor zoveel mogelijk doelgroepen, met respect voor de natuurwaarde en inspeland op maatschappelijke en recreatieve ontwikkelingen. Deze rode draad dient om plannen in samenhang met andere maatregelen te bezien en is bepalend voor ideeën die gaandeweg ingevoegd kunnen worden, mits aansluitend bij de genoemde uitgangspunten. Het document kan zo meegroeien met toekomstige ontwikkelingen.

Het perspectief vormt een goede basis om externe financiële middelen voor nieuwe plannen aan te trekken, en kan als handvat dienen voor een, door Staatsbosbeheer op te stellen, meerjarig integraal beheerplan. Het voortzetten, uitwerken en concretiseren van plannen is een vervolgstap die met gebiedspartijen gezet kan worden, maar is afhankelijk van vele factoren, zoals beschikbare financiering, verloop van ontwikkelingen die al zijn ingezet, voortschrijdend inzicht en eventuele alternatieve plannen die nog ontstaan.

Het ontwikkelperspectief richt zich uitsluitend op de gronden die niet in erfpacht zijn uitgegeven aan RCV of in de nabije toekomst conform afspraken nog in erfpacht worden uitgegeven aan RCV. Het is wel mogelijk dat het perspectief interessante inzichten oplevert voor deze, laatstgenoemde, gebieden.

Totstandkoming ontwikkelperspectief

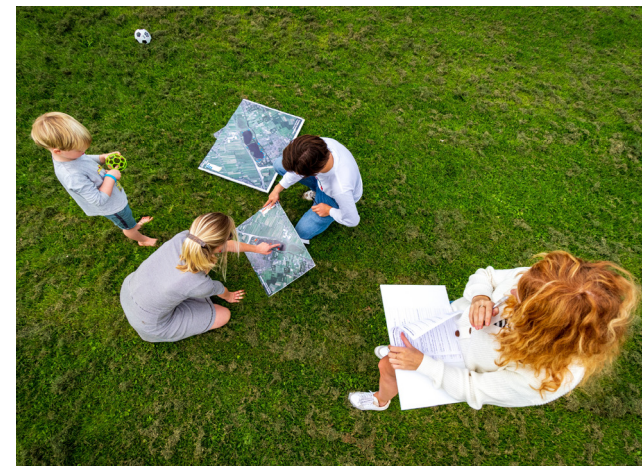
Het ontwikkelperspectief is door Urban Synergy opgesteld, in opdracht van de provincie Zuid-Holland, met medewerking van gebiedspartijen en andere stakeholders. In de eerste stap zijn wensen en ambities van de gebiedspartijen en bezoekers geïnterviewd. Wat zien zij als belangrijkste kernkwaliteiten, aandachtspunten en kansen voor het gebied? Na een scan van bestaande stukken is een analyse van het gebied gemaakt. Deze analyse is aangescherpt met punten die naar voren zijn gekomen in gebiedsbezoek met Jonas Pronk van Staatsbosbeheer.

Op woensdag 16 september 2020 zijn 40 recreanten uitgebreid geïnterviewd, zowel aan de noordoostzijde als de zuidwestzijde van Vlietland. In augustus, september en oktober 2020 zijn interviews afgenomen met 29 stakeholders, variërend van (lokale) gebiedspartijen, gemeentes, Provincie Zuid-Holland en Staatsbosbeheer. Alle gesprekken zijn vertaald naar samenvattende kaarten, met daarop (plek specifieke) kwaliteiten, aandachtspunten en kansen.

Vanuit de gebiedsinterviews en analyses zijn drie kernthema's geformuleerd voor het ontwikkelperspectief. Deze zijn op 24 en 25 november 2020 in een online bijeenkomst voorgelegd aan een groot deel van de betrokken stakeholders. Naderhand hebben diverse stakeholders waardevolle aanvullende input geleverd. Op basis van alle verkregen informatie is dit ontwikkelperspectief opgesteld.

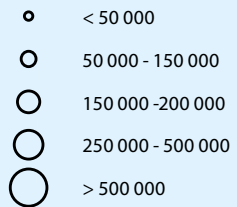
Lopende ontwikkelingen

Het belang van aantrekkelijke recreatiegebieden in de buurt van steden neemt met de steeds verdere verstedelijking in Zuid-Holland toe. Vlietland is een populair watersport- en recreatiegebied. Elke zomer weten vele recreanten de strandzones en het water te vinden, wat op de warmste dagen resulteert in een hoge parkeerdruk en volle stranden. Het beschikbare openbare gebied voor recreanten wordt verkleind door de lopende plannen als de verbreding van de A4, aanleg van grondwallen en recreatiewoningen. Door klimaatverandering zullen er de komende jaren meer warme dagen in het jaar zijn, waardoor de behoefte aan zwemwater in de buurt van stedelijk gebied toeneemt. Daardoor zal de druk op Vlietland nog groter worden dan ze nu al is.

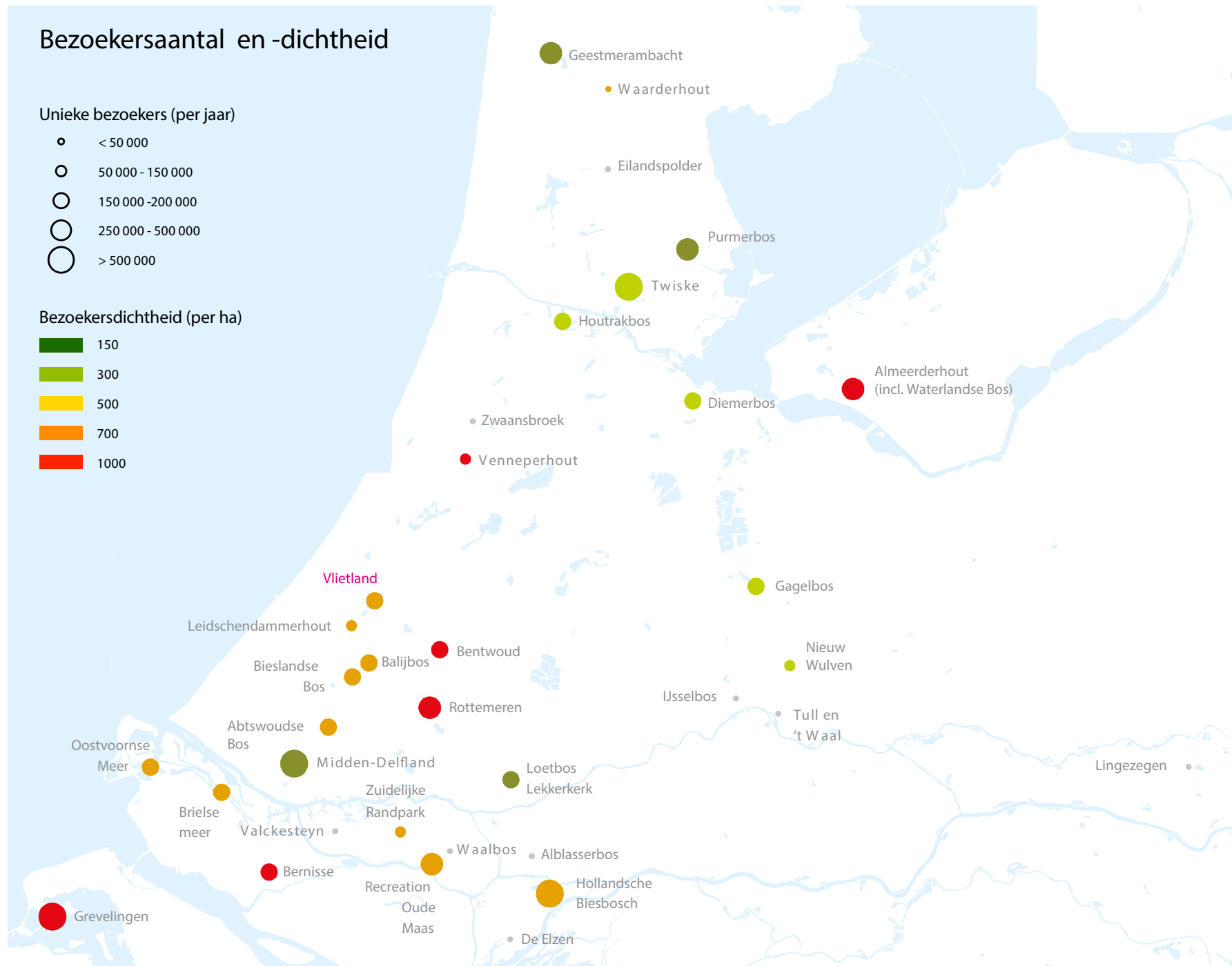
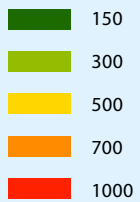


Bezoekersaantal en -dichtheid

Unieke bezoekers (per jaar)



Bezoekersdichtheid (per ha)



Anderzijds biedt de komst van recreatiewoningen ook kans om het recreatief perspectief van het gebied verder te ontplooiën. Verschillende partijen werken op dit moment hard aan het opwaarderen van Vlietland. Achterstallig onderhoud, waaronder de bosvakken, wordt langzaam aan weggewerkt. De grote populieren zijn aan het einde van hun levenscyclus en dode essen worden vervangen door nieuwe bomen en onderbeplanting met een grotere soortenrijkdom. Ook zijn er diverse initiatieven van vrijwilligers die zich inzetten voor het opwaarderen van de natuur- en ecologische waarde en nadenken over de toekomst van het gebied. Al deze activiteiten dragen bij aan het toekomstbestendiger maken van het gebied, waarbij ook het recreatief aanbod wordt uitgebreid en afgestemd op de gebruikers en met zorgvuldig behoud of versterking van de natuurwaarde. Het ontwikkelperspectief beoogt deze toekomstige en lopende ontwikkelingen samen te voegen tot een voor vele doelgroepen zo aantrekkelijk mogelijk Vlietland.

Belang van groene recreatiegebieden dichtbij stedelijke gebieden

Zuid-Holland is de dichtstbevolkte regio van Nederland. Net als in andere stedelijke regio's zijn er relatief veel versteende gebieden en is het aantal openbaar- en verblijfsgroen in de directe omgeving vrij laag. In bijna alle Zuid-Hollandse gemeenten is het oppervlak aan bebouwing de afgelopen jaren toegenomen. Hoewel in een aantal de gemeenten ook sprake is van een toename van het oppervlak natuur- en recreatiegebied blijft deze toename achter bij de groei van de bebouwing. Voldoende groene ruimte en schone lucht zijn van groot belang voor de volksgezondheid en het algehele welbevinden van mensen. Het zijn basisbehoeften. Grote groen- en recreatiegebieden voorzien daarin, het zijn de zuurstoflongen van de regio's.

Recreëren in watersport-, natuur- en recreatiegebieden is meer onderdeel van ons dagelijks leven geworden. Mensen willen water en groen beleven en activiteiten ondernemen op verschillende momenten in de week, het hele jaar door. De gemiddelde hoeveelheid beschikbare vrije tijd per persoon neemt af in Nederland. Anderzijds gaan we er steeds vaker op uit en geven we per uitje meer geld uit. De tijd die recreanten gemiddeld per bezoek in een recreatiegebied doorbrengen is steeds korter terwijl de eisen steeds hoger worden.

Door de lang durende coronacrisis, waarbij veel ontspannings- en sportmogelijkheden zijn weggefallen, is de behoefte aan bereikbare watersport-, recreatie- en natuurgebieden toegenomen. Mensen zitten veel thuis en om te kunnen ontspannen wil men op warmere dagen massaal het water op en de natuur in. De vraag naar aantrekkelijke en goed bereikbare watersport-, natuur- en recreatie-gebieden nabij stedelijke gebieden is hierdoor nog groter geworden.

Wat betekent dit voor Vlietland?

In het watersport- en recreatiegebied Vlietland wordt het recreatieve programma uitgebreid. Tegelijkertijd vinden er ontwikkelingen plaats zoals de verbreding van de A4 en aanleg van aarden geluidswallen en geluidsschermen. Deze ontwikkelingen, toenemende verstedelijkingsdruk en behoefte aan (bereikbare) groen- en recreatiegebieden in stedelijke gebieden maakt het opzetten en vooral voortzetten van het ontwikkelperspectief urgent.



NOS NIEUWS • REGIONAAL NIEUWS • BINNENLAND • ZO 10 JANUARI, 17:27

Ondanks lockdown opnieuw druk in de Nederlandse natuurgebieden





VLIETLAND JAARROND AANTREKKELIJK

Vlietland wordt door bezoekers en gebruikers hoog gewaardeerd. Vaak genoemde kwaliteiten zijn de uitgebreide recreatiemogelijkheden op zowel het water als het land, het groene karakter en de korte afstand tot stedelijk gebied. Het gebied wordt daarom jaarlijks door circa één miljoen mensen bezocht. De druk op het gebied neemt, voornamelijk op warme dagen, toe. Dit resulteert in piekmomenten met een hoge parkeerdruk en overvolle stranden. Buiten het drukke (zomer)seizoen zijn er kansen en mogelijkheden om het gebied interessant te maken voor een breder en ook groter publiek. Het ontwikkelperspectief richt zich op een recreatie- en natuurgebied wat jaarrond aantrekkelijk is.

Dit door in te zetten op;

1. Creëren van een **groene omgeving die zowel de natuurwaarde als de recreatiewaarde** verhoogt en versterkt.
2. **Aanbod voor iedereen**; een breed recreatief aanbod gedurende het hele jaar, voor diverse doelgroepen.
3. **Duurzaam bereikbaar en toegankelijk**; stimuleren van fietsen, inrichten van overstappunten en heldere bewegwijzering.

Deze punten zijn onlosmakelijk met elkaar verbonden. Bij een breder aanbod van recreatieve voorzieningen behoort een opwaardering van de bereikbaarheid en toegankelijkheid in de breedste zin van het woord. En versterking van het recreatief aanbod hangt samen met behoud of versterking van de natuurwaarde.

1. GROEN VOOR RECREATIE EN NATUUR

Het watersport, recreatie- en natuurgebied Vlietland draagt bij aan gezondheid en welzijn van de inwoners van Zuid-Holland en overige bezoekers. Gebieden als Vlietland hebben niet alleen een positief effect op de luchtkwaliteit en het klimaat, maar zetten ook aan tot bewegen en maken ontmoetingen mogelijk. Vlietland heeft daarom een belangrijke maatschappelijke waarde.

Vlietland onderdeel van meerdere ecologische verbindingzones

Vlietland is een belangrijke plek in een groter ecologisch geheel. Door de aaneenschakeling van natuur- en recreatiegebieden ontstaat een groene en ecologische zone. Deze aaneenschakeling bestaat uit natuur, recreatie- en overige bufferzones, wat loopt van het langgerekte natuur- en recreatiegebied van de Leidschendammerhout en Vogelplas Starrevaart, natuur- en recreatiegebied Vlietland, Hofpolder (Oostvlietpolder), Polderpark Cronesteyn als uniek park door de ligging in de polder tot aan park de Bult, gelegen tegen het stedelijk gebied van Leiden.

Daarnaast maakt Vlietland ook onderdeel uit van een groene zone en ecologische verbinding tussen het Groene Hart en het Duingebied; De Duivenvoordecorridor als groene zone tussen Voorschoten, Leidschendam en Wassenaar. Het is onderdeel van het Natuurnetwerk Nederland en zorgt voor een hoge natuurwaarde.

De strategische situering van Vlietland is zowel voor een succesvolle natuurontwikkeling van groot belang, alsook ook voor de recreatieve kwaliteitsbeleving: Vlietland is een integraal onderdeel van een grotendeels onbebouwde, open en groene strook. Deze kwaliteit dient behouden en zelfs versterkt te worden.

1. GROEN VOOR RECREATIE EN NATUUR



Heldere zonerings binnen Vlietland

Het gebied wordt bezocht door diverse doelgroepen. Wandelaars, fietsers, ruiters, watersporters, hondenbezitters, kampeerders, horecabezoekers, actieve sporters op bezoek bij aquapark, klimpark en badgasten, allemaal maken zij gebruik van Vlietland. Een goede zonerings is daarbij nodig om bezoekersstromen beter te scheiden, accenten te leggen en natuurwaarden te versterken op verschillende schaalniveaus. Belangrijk hierbij is dat de ecologische verbindingzone tussen het Groene Hart, Vlietland en de groene zone tussen Voorschoten, Leidschendam en Wassenaar behouden blijft en versterkt wordt. Daarnaast is het van belang dat er een heldere zonerings is en blijft tussen de extensieve zuidwestzijde van Vlietland en de intensievere zone aan de noordoostzijde;

Zuidwestzijde en Noordoostzijde

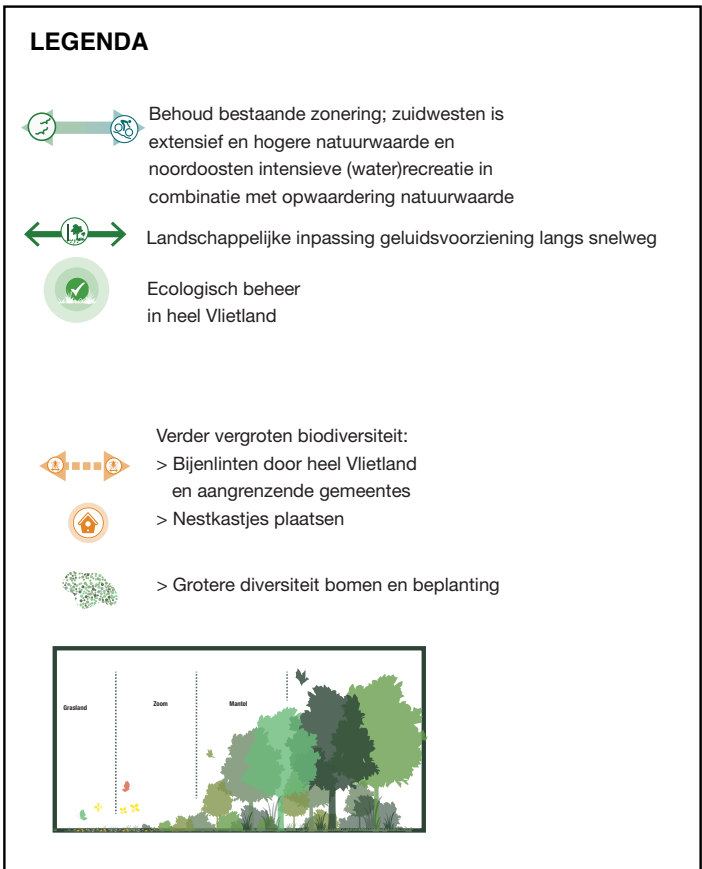
Binnen Vlietland dient de huidige zonerings en het karakter van de zuidwestzijde en de noordoostzijde behouden en ook versterkt te worden. Aan de zuidwestzijde wordt extensieve natuurontwikkeling gewaarborgd en versterkt. Aan de noordoostzijde wordt zowel de recreatieve en tegelijkertijd de natuurwaarden gewaarborgd en versterkt.

De zuidwestzijde kent een hogere natuurwaarde met onder andere een wilgenbos in een meer drassige omgeving met het recentelijk uitgevoerde krekplan en aangrenzende Vogelplas Starrevaart. De padenstructuur is hier minder uitgebreid dan de noordoostzijde en er zijn weinig recreatieve voorzieningen. Het perspectief onderschrijft het belang om het extensieve karakter van dit gebied te behouden en om de natuur haar gang te laten gaan. Belangrijke onderdelen zijn bijvoorbeeld om de oevers niet te veel te maaien en het gebied niet toegankelijker voor recreanten te maken dan het nu is. Het toevoegen van nieuwe paden in deze extensieve zone is daarom niet wenselijk. De noordoostzijde van Vlietland heeft een veel hogere recreatieve waarde door de diverse stranden en voorzieningen. Naast versterking van de recreatieve waarde is er in dit gebied ook aandacht voor versterking van de natuurwaarde. Een goed voorbeeld is het initiatief van de Vrienden van Vlietland tot het aanplanten van stinzenplanten (bloembollen) in het gebied en ophangen van nestkastjes.

Vergroten natuurwaarde bij bosvakken

Een groot deel van de bosvakken is monotoon en soortenarm ingericht, de biodiversiteit is daardoor relatief laag. Op dit moment is er een achterstand in onderhoud en beheer van de bosvakken. Een belangrijke opgave hierbij is het treffen van maatregelen tegen de essentaksterfte, waardoor delen van bosvakken er onaantrekkelijk uitzien. Ook kunnen er gevaarlijke situaties ontstaan door afbrekende takken. De overgangen van bosvakken naar de open en gemaaide ligweides zijn vrij abrupt en hard. Het meest wenselijke is om in een strook van bijvoorbeeld 3 tot 5 meter (afhankelijk van hoeveel ruimte er is op de locatie) en langs deze bosvakken niet meer te maaien. Vervolgens, op het moment dat maaien nodig is, dat doen met lage frequentie en gefaseerd. Zo ontstaat er een geleidelijke overgangzone waar vooral insecten en kleine zoogdieren van profiteren.

In de bosvakken zal in overleg met de gebiedspartijen herplant plaatsvinden met een soortenrijker assortiment van bomen en struiken. En een goed bosrandbeheer (kartelen, inplanten met gewenste struiken) zorgt voor geleidelijke overgangen naar de ligweides en draagt bij aan de toename van soorten insecten, vogels en kleine zoogdieren. En geeft een hogere biodiversiteit. Het gefaseerd vernieuwen van de bospercelen is opgenomen in het plan van aanpak van Staatsbosbeheer en vormt de basis voor deze werkzaamheden.





Verder vergroten biodiversiteit

Het versterken van natuurwaarden en toename van biodiversiteit zijn van groot belang voor onze leefomgeving. Burgers nemen in toenemende mate zelf initiatieven om de biodiversiteit te verbeteren. Een goed en inspirerend voorbeeld hiervan zijn de acties van de Vereniging Vrienden van Vlietland om op verschillende locaties bijenzaadmengels in te zaaien en om nestkastjes te plaatsen. Gebiedspartijen waaronder milieu- en natuurorganisaties, de Vereniging tot Behoud van Oud, Groen en Leefbaar Voorschoten, de vereniging Vrienden van Vlietland en RCV adviseren PZH en Staatsbosbeheer over veel zaken waaronder het aanplanten van een grotere soortenrijkdom in de bosvakken. In de afstemming tussen overheden en gebiedspartijen is grotendeels consensus over de juiste toekomstige variatie aan bomen en onderbeplanting bij herplant. Een aandachtspunt is de juiste balans te vinden tussen de betaalbaarheid van boomsoorten in relatie tot het aantal en andere soorten die gekozen worden. Hierover zijn afspraken gemaakt en is afstemming gezocht tussen o.a. Vereniging Vrienden van Vlietland, Werkgroep milieubeheer Leiden en betrokken overheden.

Vanuit de diverse gesprekken is naar voren gekomen dat de biodiversiteit verder vergroot wordt door:

- Bijenzaadmengels op aangrenzende, in verschillende windrichtingen gelegen percelen in te zaaien.
- Vlietland ecologisch beheeren; op een aantal gebieden, uitgezonderd de ligweides bij de strandzones en andere delen van het voor intensieve recreatie bestemde deel, kan minder grootschalig en ook gefaseerd maaien en rooien een belangrijke bijdrage leveren aan vergroting van de biodiversiteit. Een plek die overgeslagen wordt met maaien, kan aantrekkelijk zijn voor kleine zoogdieren en insecten.
- Het biodiverser inrichten van bermen en het bewust zorgen voor natuurlijke 'rommelhoekjes' op diverse plekken. Daarnaast kunnen zones geïntroduceerd worden met orchideeën, bijvoorbeeld langs de ligweides, tussen de rietkraag en het kort gemaaid gras. Een uitgebreidere omschrijving staat in het 'icoonsoortenplan' van juni/juli 2020.

Klimaatbestendige inrichting

Het klimaat verandert, wat steeds zichtbaarder wordt door langere periodes van hitte en droogte en toename van het aantal piekbuien. Het watersport-, recreatie- en natuurgebied Vlietland kan in het tegengaan van negatieve klimaateffecten een rol vervullen. Water en groen vormen in de zomer effectieve temperatuurbuffers. Ze verminderen hittestress. Bomen zorgen voor aangename schaduwplekken voor bezoekers. Het zijn gebieden waar regenwater infiltreert en langer kan worden vastgehouden. Met het oog op de toekomst is het van belang rekening te houden met de volgende aanbevelingen:

1. Gekapte bomen worden altijd gecompenseerd. Er dienen minimaal hetzelfde aantal bomen teruggeplaatst te worden, op locaties waar ze landschappelijk ingepast kunnen worden.
2. Bij paden en parkeervoorzieningen wordt waar mogelijk rekening gehouden met een goede infiltratiewaarde van de ondergrond. Parkeerplaatsen kunnen bijvoorbeeld in grasbetonstenen of halfverharding worden uitgevoerd en bij vervanging of toevoeging van paden worden mogelijkheden verkend voor uitvoering in halfverharding. Een belangrijk aandachtspunt is dat bij de aanleg van halfverharding of grasbetonstenen voldoende aandacht wordt besteed aan een goede afwatering en voldoende en kwalitatief hoogwaardig beheer en onderhoud.

Landschappelijke inpassing geluidswerende voorziening

Langs de A4, ter hoogte van Vlietland, wordt een geluidwerende voorziening (wal, scherm of combinatie) gerealiseerd van minstens 3 meter. Vanuit diverse gebiedspartijen is aangedrongen op een scherm met een hoogte van 4,5 meter. Deze zal landschappelijk en groen ingepast worden. De positieve invloed van het scherm op de recreatieve beleving van Vlietland wordt hiermee verhoogd en de ruimtelijke kwaliteit en de natuurwaarde mogelijk verder vergroot. In het noordoosten van Vlietland worden geluid- en zichtwerende wallen gerealiseerd ter beperking van de overlast van de Rijnlandroute en Rijksweg A4.

2. AANBOD VOOR IEDEREEN



2. AANBOD VOOR IEDEREEN

Het is van belang om Vlietland jaarrond aantrekkelijker te maken voor zoveel mogelijk doelgroepen. In de huidige situatie wordt Vlietland op de warmere dagen goed bezocht, maar op vele andere dagen - met name in de winter, het voorjaar en het najaar - is het er rustig. Op dat moment zijn er voornamelijk wandelaars, fietsers, horecabezoekers en natuurliefhebbers in het gebied. De meeste watersporters komen in het zomerseizoen naar Vlietland. In de andere jaargetijden komen er ook watersporters, zij het in kleinere aantallen, naar het waterrijke Vlietland. Het gebied kan op meerdere momenten van het jaar van waarde zijn voor een grotere groep bezoekers. Daarbij is het belangrijk ook de huidige bezoekers die komen voor rust en de natuurwaarden te blijven bedienen. De aantrekkelijkheid van het gebied behouden op warme dagen en vergroten in andere seizoenen geschiedt door complementaire deelgebieden, opwaarderen van basisvoorzieningen, en het toevoegen van recreatieve voorzieningen.

Strandzones opwaarderen en complementair aan elkaar

De vier strandzones en ligweides hebben een eigen karakter en kunnen op de volgende manier getypeerd worden; de nudistenligweide, het zwem- en surfstrand aan de noordwestkant en het zwemstrand aan de noordoostzijde. En direct achter dit zwemstrand aan de noordoostzijde ligt een kleiner strand met spartelvijver dat in de huidige situatie met name door ouders met kleinere kinderen wordt bezocht. Bij het grotere strand aan de noordoostzijde zijn veelal oudere kinderen en jongeren te vinden, mede doordat het aquapretpark en het klimeiland aan deze zijde gesitueerd zijn. De wens bestaat om de bestaande stranden een kwaliteitsimpuls te geven;

Strandzones opschonen

De stranden worden over het algemeen goed gewaardeerd. Vanuit de interviews hebben een aantal recreanten echter kritiek geuit op het, in hun beleving, vieze zand. Aan de noordwestzijde, het strand direct ten zuiden van de windsurfvereniging, ervaren sommige recreanten conflictsituaties doordat zowel badgasten als windsurfers gebruik maken van dezelfde strandzone. Het doortrekken van het strand in zuidelijke richting en ook het verplaatsen van de windsurfvereniging Vlietland naar een locatie (iets verder weg van de huidige locatie) aan het water op het schiereiland bij de Jan Bakkersloot, kan bijdragen aan het optimaliseren van het strand voor zwemmers en de mogelijkheden van de windsurfvereniging. Dit zou kunnen gebeuren in combinatie met een nieuwe behuizing voor de zeilvereniging en mogelijk andere watersport gerelateerde voorzieningen. De kwaliteit van de zandstranden kan verbeterd worden door de stranden aan te vullen met schoon zand. Momenteel gebeurt dit ongeveer om de twee jaar, dus is het wenselijk om dit frequenter te doen.

Onderscheidend programma

Voor bezoekers, zowel op warme dagen als daarbuiten, is het van belang een keuze te kunnen maken voor een deelgebied binnen Vlietland dat het meest aansluit bij hun behoefte. De strandzones worden sterker geprofileerd door voorzieningen toe te voegen. Aan het noordwestelijke zwem- en surfstrand kunnen na uitbreiding van de strandzone naar het zuiden, meer faciliteiten worden toegevoegd. Op het schiereiland bij de Jan Bakkersloot kan een beachvolleybalveld gerealiseerd worden met een bodem van los zand, terwijl daarnaast speelnatuur kan komen. Uitbreiding van het watersportprogramma zorgt voor versterking van de aantrekkelijkheid. De stranden kunnen worden voorzien van speelvoorzieningen voor kinderen van verschillende leeftijden. De nudisten ligweide blijft een gebied waar men in alle rust kan verblijven zonder veel aanvullende voorzieningen. Het noordoostelijk gelegen strand kan verder geprogrammeerd worden met speelvoorzieningen voor kinderen in de leeftijd van 4 tot 8 jaar en voor oudere jongeren. Het familiestrand met speelnatuur voor kinderen van 0-4 jaar bevindt zich op de grens tussen zand en water zodat het op meerdere momenten van het jaar aantrekkelijk is om daar te zijn. Bij alle stranden zijn

LEGENDA



Noordweststrand:
> (Actieve) watersporten
> Beachvolleybalveld
> Speelnatuur (0 tot 4 jaar)
> Toevoegen solitaire bomen (schaduwplekken)
> Vaste sanitaire voorziening
> Strand verlengen in zuidelijke richting en ophogen met schoon zand



Zuidwest-ligweide:
> Nudisten-ligweide
> Toevoegen solitaire bomen (schaduwplekken)



Noordooststrand:
> Aquapark
> Klimeiland
> Speelnatuur (4 tot 8 jaar)
> Toevoegen solitaire bomen (schaduwplekken)
> Vaste sanitaire voorziening
> Strand ophogen met schoon zand



Noordstrand:
> Speelnatuur (0 tot 4 jaar)
> Toevoegen solitaire bomen (schaduwplekken)
> Strand ophogen met schoon zand



Aanvullend programma:
Duiklocatie, incl. omkleedlocatie op een van de parkeerplaatsen



Avonturenbos



Uitkijktoren



Verzoek vanuit tracks & trails voor MTB-route (deels door bosgebieden in Vlietland, daar is, december 2020, nog geen toestemming voor gegeven)



Vaste sanitaire voorziening in het Loetbos



Inspiratiebeelden voor het thema 'aanbod voor iedereen', referentie natuurlijke speelobjecten en avonturenroute Reeuwijkse Plassen

alle doelgroepen welkom. Door toevoeging van een specifiek programma, zoals speelnatuur, kunnen de strandzones meer onderscheidend en complementair ingericht worden. Om het onderscheid tussen de gebieden en voorzieningen zichtbaar te maken is het belangrijk dit in bebording en routing duidelijk aan te geven. Bij 'duurzaam bereikbaar en toegankelijk' wordt hier verder op ingegaan.

Toevoegen speelvoorzieningen nabij de stranden

Vanuit gebiedsinterviews is de vraag gekomen om de verblijfswaarde bij de verschillende stranden te vergroten en het aantrekkelijker te maken voor ouders met kinderen. Door (natuurlijke) speelelementen en spelaanleidingen nabij de stranden toe te voegen is het mogelijk hier langer te verblijven ook als er niet gezwommen kan worden. Dit kan bijvoorbeeld door;

1. Toevoegen meer natuurlijke speelobjecten (zoals getoond op pagina 20)
2. Inrichten en stimuleren van het gebruik van de natuur langs de stranden (speelnatuur, zoals de natuurspeeltuin in Voorschoten)
3. Inrichten van een stukje bosperceel voor educatieve en recreatieve activiteiten (Leidsche Hoekje, waarbij gebruik wordt gemaakt van de materialen die je aantreft in de natuur. Hier kunnen kinderen delen van de plek zelf vormgeven of veranderen)

Door toevoeging van speelplekken in een groene omgeving maken kinderen op een laagdrempelige en speelse manier kennis met de natuur. De bestaande bosvakken kunnen als aantrekkelijk decor dienen voor toekomstige plekken om te spelen.

Opwaardering basisvoorzieningen

Door het groeiend aantal bezoekers op warme dagen ontstaat de vraag naar opwaardering van basisvoorzieningen in Vlietland. Het aanbod aan basisvoorzieningen draagt bij aan het stimuleren van een langer en hoger gewaardeerd verblijf. De opwaardering bestaat uit;

Plaatsing vaste sanitaire voorzieningen

De huidige tijdelijke dioxies voldoen niet. Er is vraag naar aantrekkelijke en permanente sanitaire voorzieningen. Dit geldt zowel voor de noordwestzijde als voor de noordoostzijde. Dit is vooral van belang bij de strandzones. Voor het toenemend aantal winterzwemmers kan bij de verdere uitwerking gekeken worden of bij de toiletvoorziening haakjes, omkleedruimtes en/of douches toegevoegd kunnen worden. De vormgeving van de toiletgebouwen, evenals nieuwe bewegwijzering en bebording, kan in samenhang worden ontworpen. Dit draagt bij aan de herkenbaarheid en leesbaarheid van het hele gebied.

Voldoende schaduwplekken

De recreant wil tijdens hete zomerse dagen vaker en langer naar buiten om koelte te zoeken. De meren en stranden van Vlietland bieden bij warme zomerse dagen een serieus alternatief voor de drukke stranden aan zee. Het bieden van voldoende schaduwrijke plekken bij de stranden is hiervoor een kans. Op alle strandzones en ligweides kunnen daarvoor meer bomen worden geplant.



Toevoegen recreatief programma

Om het gebied jaarrond aantrekkelijker te maken zijn ideeën, wensen en voorstellen naar voren gekomen om extra activiteiten en/of voorzieningen toe te voegen. Uit de gesprekken met bezoekers, gebruikers en stakeholders komen de volgende voorstellen naar voren:

1. Hoewel de zwemplas zeer diep is, wordt er slechts sporadisch gedoken. Een uitbreiding van deze duiksport behoort hier zeker tot de mogelijkheden.
2. Een uitkijktoren voor gezinnen, natuurliefhebbers en overige bezoekers om een standaard wandeling spannender te maken. Vanuit de uitkijktoren kunnen meerdere landschappen beleefbaarder gemaakt worden, zoals het veenweide landschap van het Groene Hart, de Vogelplas of de Meeslouwerplas. In het verleden heeft in deze omgeving een uitkijktoren gestaan en de suggestie is om deze terug te plaatsen op de voormalige locatie. De aanleg van de grond- en geluidswal biedt mogelijk kansen om hier een uitkijkpunt te realiseren.
3. Voor de meest noordelijke punt van Vlietland, in het 'Leidse Hoekje' heeft Jack Boogmans het initiatief genomen om de natuurwaarden in dit bosgebied op te waarderen en toegankelijk te maken voor activiteiten voor kinderen. De wens is om een avonturenbos tot stand te brengen. Dit in goed overleg met partners zoals de Provincie Zuid-Holland, Staatsbosbeheer, Vereniging Vrienden van Vlietland en RCV.
4. Door een samenwerking tussen diverse stakeholders in het gebied kunnen evenementen nog beter dan voorheen afgestemd of gezamenlijk georganiseerd worden. Het aantal arrangementen voor kinderen kan wellicht uitgebreid en verspreid worden over een groter deel van het jaar.
5. Op dit moment is er een bestaande MTB-route (MTB-route Land van Wijk en Wouden) die deels door Vlietland loopt, parallel aan de A4 en aan de noordzijde. Vanuit track & trails is de wens gekomen om deze route te optimaliseren en meer door bosgebieden te laten lopen. In December 2020 is nog geen toestemming gegeven voor deze aanpassing op de route. Ook is er de wens om bestaande MTBpaden te herstellen.

Maatschappelijk verantwoord ondernemen

De afgelopen jaren is de aandacht voor maatschappelijk verantwoord ondernemen in het bedrijfsleven en bij overheden toegenomen. Milieu en duurzaamheid zijn daarbij thema's die extra aandacht krijgen. Bij toekomstige projecten in Vlietland denken ondernemers en overheden gezamenlijk na over onderwerpen als 'energie en water', 'eten en drinken', 'afvalscheiding en schoonmaak', en 'duurzaam inkopen van producten'. Deze inspanningen zijn gericht op het voorkomen van verspilling, zorgdragen voor een beter milieu, duurzaam ondernemerschap, vermindering van CO2 uitstoot, duurzaam inkoopbeleid en voorkomen van (zwerf)afval.

3. DUURZAAM BEREIKBAAR EN TOEGANKELIJK



Locaties met op te waarderen wandelpaden (in huidige situatie zijn dit moederpaden)

3. DUURZAAM BEREIKBAAR EN TOEGANKELIJK

Op warme dagen is het druk in het recreatiegebied. Dit heeft z'n weerslag op de parkeerterreinen die overvol zijn waardoor auto's in de berm worden geparkeerd. Voor Vlietland is een mobiliteitsstrategie nodig die past bij de functies en draagkracht van het gebied. Als vervoer stil, schoon en veilig plaatsvindt via land of water draagt het bij aan de beleving. Bij het verder bepalen van een mobiliteitsstrategie dient gelet te worden op de beschikbare fysieke openbare ruimte, de beschikbare milieuruimte, ecologische condities en de belevingswaarde.

Fietsverkeer stimuleren

Vlietland ligt op korte afstand van verschillende woongebieden zoals Voorschoten, Leidschendam-Voorburg, Leiden, Wassenaar, Rijswijk en Den Haag. Vlietland maakt onderdeel uit van diverse recreatieve fietsroutes. Om het nog aantrekkelijker te maken om Vlietland fietsend te bezoeken is een aantal ingrepen nodig:

1. De verkeersveiligheid voor fietsers verbeteren. De huidige kruising van het Vinkepad en Rietpolderweg wordt door fietsers als 'onveilig' bestempeld, en op de Kniplaan rijden auto's te hard. De verkeersveiligheid kan verbeterd worden door bijvoorbeeld verkeersdrempels of duidelijke markeringen te plaatsen.
2. Fietsparkeren nabij alle stranden toevoegen. In de huidige situatie zijn er te weinig stallingsmogelijkheden. Gevolg is dat bezoekers hun fiets meenemen naar de ligweide, het fietspad blokkeren en er een rommelig beeld ontstaat. Het is wenselijk om, nabij de stranden, voldoende fietsparkeerplekken te creëren. Door dit nabij de ingangen naar de stranden te doen wordt het fietsgebruik zo goed mogelijk gefaciliteerd.
3. Laadvoorzieningen voor elektrische fietsen. Bij de stranden en horecavoorzieningen kunnen laadpalen worden geplaatst voor elektrische fietsen, scooters en auto's.

Verbeteren wandelpaden

Een van de belangrijkste vormen van recreatie die het hele jaar plaatsvindt is wandelen in Vlietland. Er zijn vele bezoekers en omwonenden die dagelijks een rondje wandelen. De paden dienen jaarrond aantrekkelijk en goed bereikbaar te zijn. Het onderhoudsniveau en basiskwaliteit van alle paden is nu te laag. Bestaande paden dienen opgewaarderd te worden, zodat hier geen plassen op blijven staan. En nieuwe wandelpaden dienen zo aangelegd te worden, dat de kwaliteit ervan voor lange tijd gewaarborgd blijft. Enerzijds door paden voldoende te funderen, te kiezen voor de juiste materialisatie en te kijken naar een deugdelijke afwatering. Aan de zijde van de Kniplaan zijn de wandelpaden, met name in de winterperiode, veel te modderig en slecht. Ditzelfde geldt voor het wandelpad langs de zuidwestelijke oever van Vlietland van en naar het Krekengebied. Het verdient de aanbeveling om de kwaliteit van deze paden te verbeteren. Deze paden dienen eveneens van voldoende kwaliteit te zijn, zodat er geen plassen op blijven staan na regenval. Een verbeterpunt is om de ergste modderplekken van een laag zand of houtsnippers (bijvoorbeeld van de recente of toekomstige kap) te voorzien en/of de paden op de slechtste plekken met dwarse boomstammetjes te versterken.

Sociale veiligheid vergroten

In de avond- en nachtelijke uren, maar ook overdag, wordt Vlietland gefrequenteerd door bezoekers met voor andere bezoekers ongewenste intenties. Dit zijn bijvoorbeeld mannen die andere mannen zoeken voor 'avontuur, of hangjongeren die verblijven bij de parkeerplaatsen. Dit levert overlast op (geluidsoverlast, zwerfaval, etc.) voor de overige bezoekers en zorgt in de avonduren voor een unheimische sfeer. In de verdere uitwerking kan gekeken worden of hier vanuit beheer iets aan gedaan kan worden. Te denken is aan het plaatsen van meer prullenbakken op strategische plekken, overzicht vergroten bij openbare gebieden door hogere bosschages te verwijderen of door intensievere handhaving en toezicht.

LEGENDA

Duurzaam bereikbaar:



> Transferium Zoeterwoude benutten als overloopgebied (Toeristisch overstappunt)



> Watertaxi naar Leiden



> Gevaarlijke oversteekpunten fietsers



> Toevoegen bushalte nabij noordwestzijde van Vlietland



> Duurzaam overstappunt voor elektrische boten en fietsen (locatie nader te bepalen)

Toegankelijkheid:



> Welkomstborden (locaties nader af stemmen op toekomstige entrees)

> Aantrekkelijke informatievoorziening

> Bovenstaand in een huisstijl



> Suggesties voor verbeteren van specifieke locaties van wandelpaden (vanwege drassige en modderige ondergrond tijdens en na intensieve regenbuien, daarnaast verzoek tot opwaarderen van alle overige wandelpaden in Vlietland)



Inspiratiebeelden voor het thema 'duurzaam bereikbaar en toegankelijk'

Inrichting van overstappunten en mobiliteitshubs

Op strategische locaties in of nabij Vlietland kunnen overstappunten of mobiliteitshubs worden gefaciliteerd. Deze bestaan uit een verzameling van diverse vervoersmiddelen, bijvoorbeeld (elektrische) fietsen, elektrische auto's en/of elektrische scooters. Hierdoor is een overstap tussen verschillende vormen van vervoer mogelijk. Op deze locaties kunnen elektrische auto's, fietsen en scooters ook opgeladen worden. Het recreatief transferium bij Zoeterwoude kan als overloopgebied voor automobilisten dienen, vanwaar ze hun weg met andere vervoersmiddelen kunnen vervolgen richting Vlietland. Dat kan ook door OV-haltes rondom Vlietland als mobiliteitshub in te richten zodat je vanaf daar je reis kan vervolgen richting Vlietland.

Door deelmobiliteit en het OV op elkaar te laten aansluiten ontstaat er voor mensen meer flexibiliteit en gebruiksgemak. Naast een vervoersfunctie kan een hub ook een plek zijn voor verblijven en ontmoeten. Goed voorbeeld is het transferium bij Zoeterwoude waar mensen bijvoorbeeld vergaderen in het gebouw waar La Place is gevestigd.

Het waternetwerk in en rondom Vlietland is uitgebreid en goed verbonden met de plassen in Vlietland. Het water is daarom een aantrekkelijk vervoersalternatief om te stimuleren. Dit sluit aan op het programma van de gemeente Leiden 'Leiden Duurzaam bereikbaar'. De rederijen die varen op Vlietland kunnen dit in de toekomst uitbreiden met een rondvaart naar het gebied. En het sluit aan op het beleid van PZH, gemeenten en watersportondernemers (die zijn verenigd in het Ondernemersplatform Hollandse Plassen).

Er zijn meerdere initiatieven ontwikkeld voor vervoer over water van en naar Vlietland. Door RCV en anderen wordt gestreefd naar het uitbreiden van deze vervoersdiensten.

Bij aanlandingen vanaf het water in Vlietland kunnen goede overstappunten ervoor zorgen dat bezoekers daarna hun weg via fiets of te voet kunnen vervolgen. Dit alles in goed overleg met PZH, de gemeenten, watersportondernemers, RCV en andere stakeholders.

Bushalte dicht bij noordoostelijke entree Vlietland

De bereikbaarheid met de bus naar het noordoostelijk deel van Vlietland is in de huidige situatie niet optimaal. Vanaf bushalte 'Krimwijk' aan de Leidseweg in Voorschoten is het nog 15 minuten lopen naar de Rietpolderweg bij de noordoostelijke entree van Vlietland, en 25 minuten naar het dichtstbijzijnde strand. Een benoemde kans is om een bushalte dicht bij de noordoostelijke entree te plaatsen. Vanuit het gebiedsproces is hierbij de kanttekening geplaatst dat de (financiële) haalbaarheid een probleem kan worden. En er is een bestaande bushalte nabij de Kniplaan vanwaar bezoekers het gebied eveneens in kunnen gaan.

Elektrisch vervoer stimuleren

Toevoeging van laadpunten voor elektrische fietsen, scooters, auto's en ook elektrische boten kan ervoor zorgen dat gebruik van duurzame vervoersmiddelen wordt gestimuleerd. Het stimuleren van elektrische boten of boten met vergelijkbare milieuvriendelijke voortstuwing draagt bij aan vermindering van geluids- en stankoverlast voor andere recreanten. Wellicht dat een stapsgewijze overgang op korte termijn naar elektrische boten of boten met vergelijkbare milieuvriendelijke voortstuwing ingezet kan worden, vergelijkbaar met de omzetting naar elektrische boten op de Amsterdamse grachten.



Opwekken duurzame energie

Vlietland kan een bescheiden bijdrage leveren aan het opwekken van duurzame energie. Het gebied is niet geschikt voor grootschalige inpassing van zonne-energie of plaatsing van windmolens. Het gebied wordt te intensief gebruikt door bezoekers en de natuurwaarde is op veel plekken te hoog. Desondanks liggen er een aantal kansen.

1. De meren in Vlietland zijn vrij diep. De opwekking van thermische energie vanuit het oppervlaktewater van deze waterplassen is een kans die in een vervoltraject verder onderzocht kan worden. Het zou stroom kunnen leveren aan nabijgelegen recreatieve voorzieningen of aan de kern van Voorschoten.
2. Kleinschalige maatregelen kunnen bijdragen aan duurzame energieopwekking en tegelijkertijd de recreatieve waarden in het gebied behouden of versterken. Dit soort voorzieningen versterken het duurzaamheidsbewustzijn.

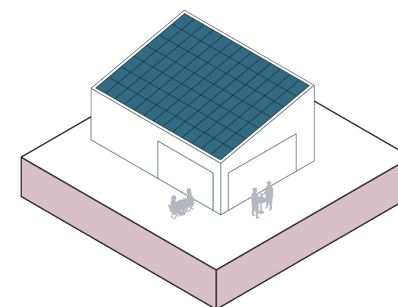
Hierbij zijn er drie kansrijke typen:

- Zonnepanelen op bestaande daken of daken van toekomstige voorzieningen
- Zonnepanelen boven parkeerplaatsen van parkeerterreinen
- Kleine zonne-elementen met laadpalen op rustpunten waar je je e-bike kunt opladen.

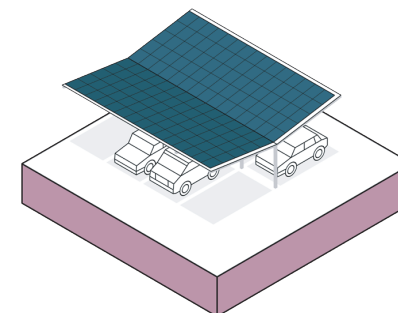
Een goede landschappelijke inpassing van deze kleinschalige elementen is gewenst om de ruimtelijke kwaliteit te waarborgen.

Het verhaal van Vlietland

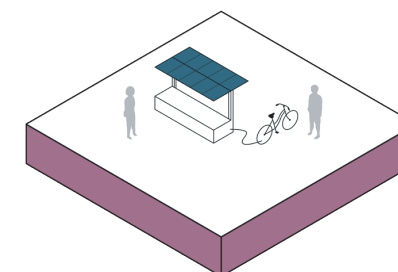
Vlietland en omgeving hebben een hoge cultuurhistorische waarde. De Vliet is in de Romeinse tijd gegraven en heeft later dienst gedaan als belangrijke trekvaart, de historische kernen van Leiden, Voorburg en Den Haag liggen in de nabijheid, de nabijheid van een aantal kastelen en landgoederen en het Groene Hart met zijn eeuwenoude polders en veenweidegebied. Het cultuurhistorisch erfgoed is voor velen onbekend en kan nog zichtbaarder en beleefbaarder gemaakt worden. Belangrijk hierbij is om cultuurhistorische waarde integraal onderdeel te maken bij ruimtelijke projecten. Het verhaal van Vlietland is interessant en vergroot de verbondenheid met het gebied, en trekt bezoekers aan. Verschillende partijen, waaronder Bart Carpentier Alting (als onder meer directeur van RCV, voorzitter van de Stichting Herstel Trekvaart Leiden-Delft, voorzitter van het Ondernemers Platform Hollandse Plassen en bestuurslid van de marketing- en promotieorganisatie van Voorschoten en Wassenaar), denken hier actief over na. Bij een meer integrale aanpak en samenwerking met gemeentes, experts en andere stakeholders wordt het verhaal van Vlietland en omgeving prominent en beleefbaarder. Een mooi en inspirerend voorbeeld van waar de cultuurhistorie drager is geweest voor de ontwikkeling van een recreatiegebied is Nieuw Wulven bij Houten. Diverse perioden van de geschiedenis zijn zichtbaar gemaakt in de bewegwijzering, een thematisch speelbos, in het meubilair en een aantal grote (kunst)objecten.



Zonnepanelen op bestaande daken of daken van toekomstige voorzieningen



Zonnepanelen boven parkeerplaatsen van parkeerterreinen



Kleine zonne-elementen zoals rustpunten waar je met zonne-energie je e-bike kunt opladen.



Vlietland als sterk merk met herkenbare uitstraling

Het watersport-, natuur- en recreatiegebied is op de kaart gezet en zal verder worden gepositioneerd als een sterk en herkenbaar (beeld)merk. Daar hoort een herkenbare beeldtaal voor bijvoorbeeld nieuwe welkomstborden, bewegwijzering, informatieborden en ook online communicatiemiddelen. De vormgeving gebeurt in samenhang en is een belangrijke ontwerpogave. De entrees verdienen het om bezoekers op aantrekkelijke manier te verwelkomen en duidelijke en mooi vorm gegeven bebording en informatiepanelen zorgen ervoor dat men de weg in Vlietland goed kan vinden en bekend raakt met de voorzieningen en kwaliteiten van Vlietland. Een herkenbare uitstraling draagt bij aan de verdere opwaardering en het onderscheidend vermogen van het gehele gebied.

Een herkenbare uitstraling gaat ook over online communicatie. Op dit moment is op verschillende websites informatie te vinden, maar dit is wat versnipperd en is veelal ingestoken vanuit een bepaald perspectief of belang. Een overkoepelende website of portal kan Vlietland als geheel, sterk en herkenbaar gebied neerzetten. Een website waar alle informatie over Vlietland samenkomt en bezoekers eenvoudig kunnen navigeren naar de informatie die voor hen relevant is.

Samenwerken met gebiedspartijen

Buytenhout-West is een bijzonder groen gebied dat grenst aan Delft, Pijnacker-Nootdorp en Den Haag. Een gebied met een uitgebreid aanbod en mogelijkheden voor recreatie, rust en ontspanning. De BuytenHoutTafel is een platform voor gebiedsgebonden ondernemers en organisaties om samen te werken en van elkaar te leren. In tafelbijeenkomsten bespreken partijen hoe ze nog meer verbinding kunnen maken, elkaar kunnen versterken, kennis kunnen delen en elkaar kunnen aanvullen met de kernwaarden van de gebiedsvisie als vertrekpunt. Ze organiseren inspiratiesessies, bespreken samenhangende thema's en inventariseren middels een online enquête. Dit platform is een inspirerend voorbeeld van hoe gebiedspartijen kunnen zijn georganiseerd en samenwerken. Meer informatie: www.buytenhouttafel.nl

WAT IS ER NODIG OM HET ONTWIKKELPERSPECTIEF TE CONCRETISEREN?

Het doorlopen proces heeft inzichten gegeven dat het inrichten en beheren van natuur- en recreatiegebieden een samenhangende en continu opgave is. Gebieden zijn nooit af. Eisen en wensen van gebruikers verander-en en maatschappelijke opgaven wijzigen in de tijd. Zo is afgelopen jaren het belang van de thema's klimaatverandering, energietransitie en biodiversiteit toegenomen.

De onverwachte coronapandemie heeft het belang van natuur- en recreatiegebieden dicht bij huis geaccentueerd: groen is goed, gezond en maakt gelukkig. Vanuit die bevinding is het belangrijk om op tijd in te spelen op de opgaven die nu actueel zijn en anderen die komen. Het ontwikkelperspectief biedt inspirerende ideeën voor de toekomst maar is geen blauwdruk. De gebiedspartijen moeten elkaar scherp houden en de koers wijzigen als maatschappelijke veranderingen daar om vragen.

Hoe wordt het ontwikkelperspectief geconcretiseerd:

Het is van belang dat alle partijen zich inzetten om het ontwikkelperspectief gezamenlijk te concretiseren. Een kansrijke aanpak daarvoor is het opstellen van een uitvoeringsplan voor Vlietland. Dit uitvoeringsplan heeft twee doelen:

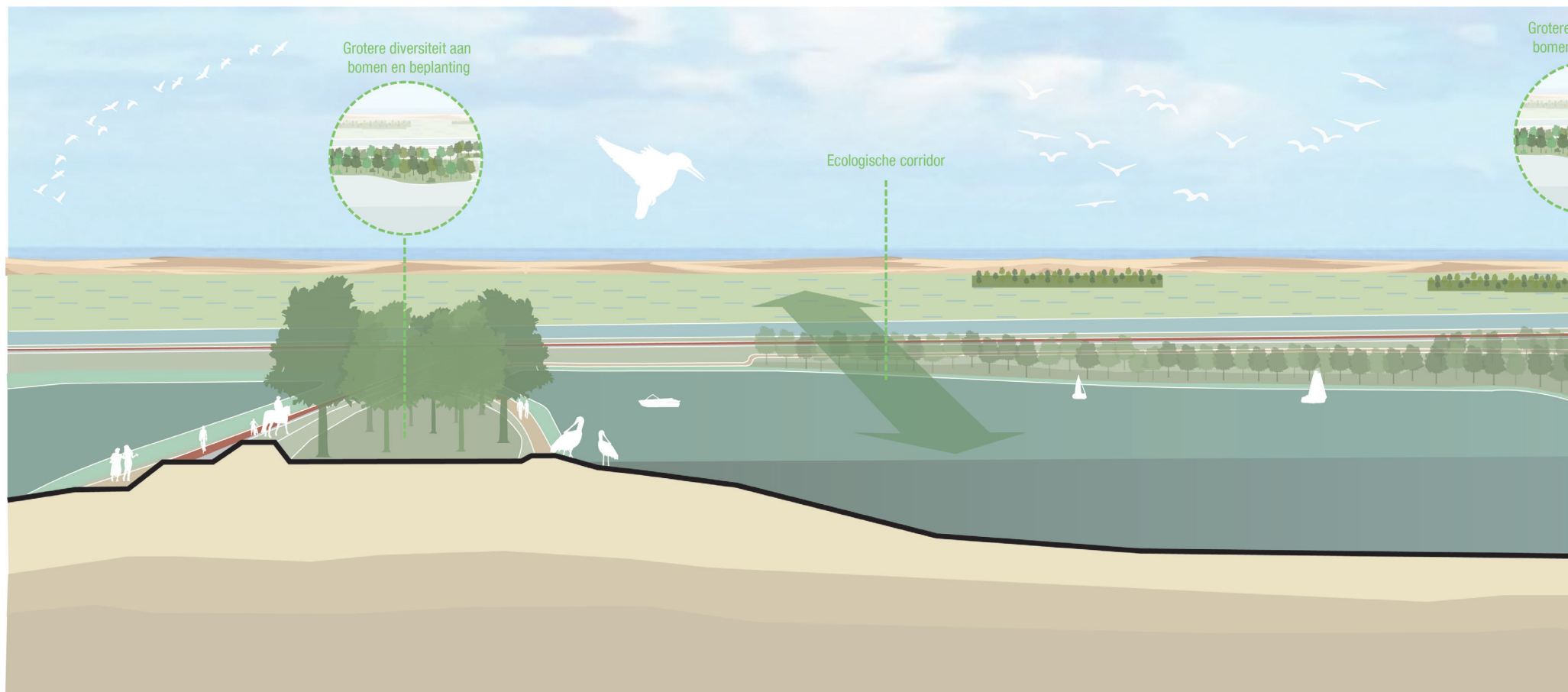
1. Samenwerking met de gebiedspartijen en het ondersteunen van stakeholders

In samenwerkingsverbanden worden afspraken gemaakt over het toetsen van ideeën en de mogelijke uitvoering van voorstellen. Er kan worden gesproken over prioritering van opgaven en wie wat oppakt. Deze samenwerkingsverbanden kunnen bestaan uit de partijen waar al langer mee wordt samengewerkt, zoals Vereniging Vrienden van Vlietland, de Vogelwerkgroep Vlietland, RCV, de Werkgroep Milieubeheer Leiden en de Beheerscommissie Vogelplas Starrevaart, maar ook andere (lokale) gebiedspartijen en overheden. Bij het gezamenlijk nadenken over opgaven kan nagedacht worden over betrekken van overige stakeholders en betrokkenheid en inzet van vrijwilligers.

2. Agendering uitvoeringsplan en op de politieke agenda zetten

Het mogelijk op te stellen uitvoeringsplan kan zowel op de agenda gezet worden van Provincie Zuid-Holland en ook van de betrokken gemeenten.

ONTWIKKELPERSPECTIEF VLIETLAND IN DOORSNEDE



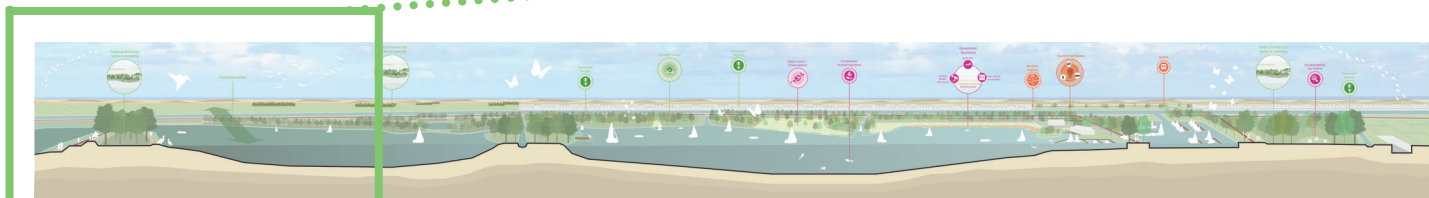
Vogelplas
Starrevaart

Kniplaan

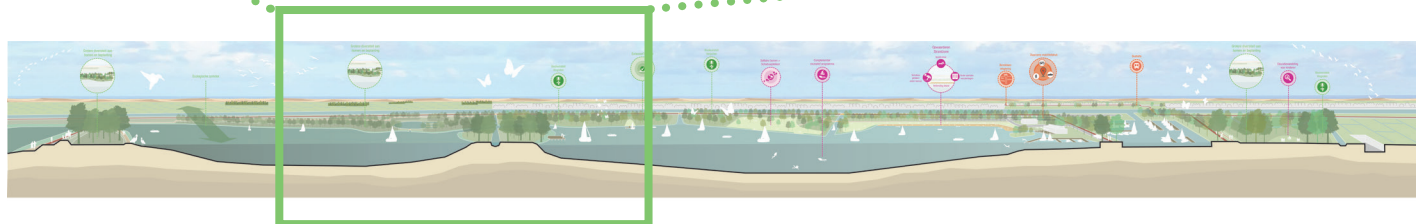
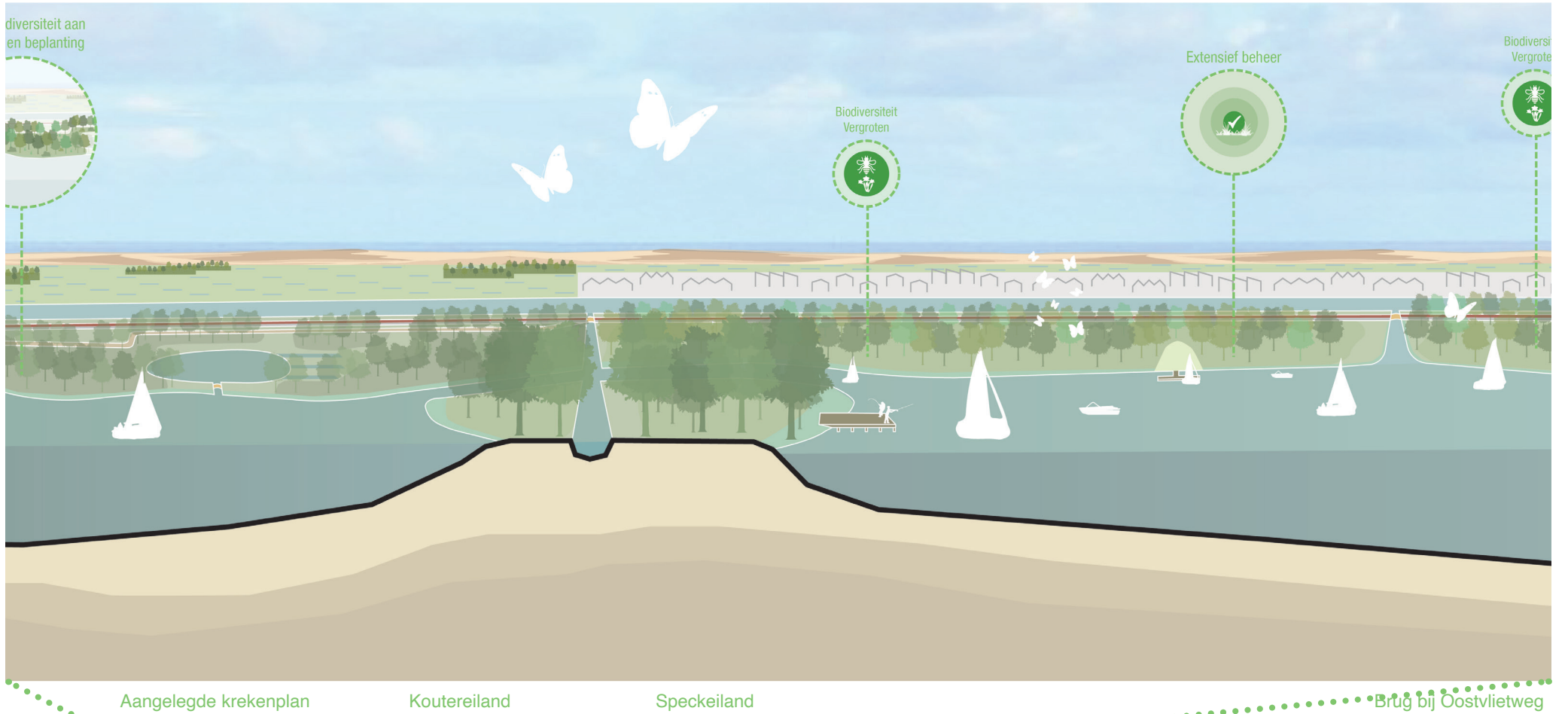
'Natuur hier zoveel mogelijk
z'n gang laten gaan'

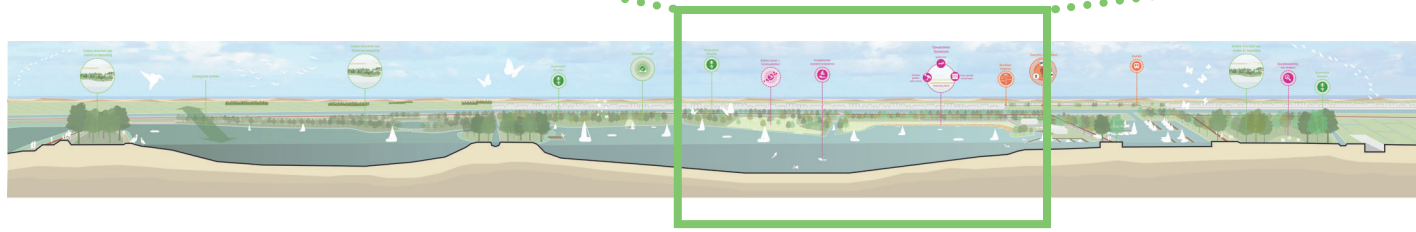
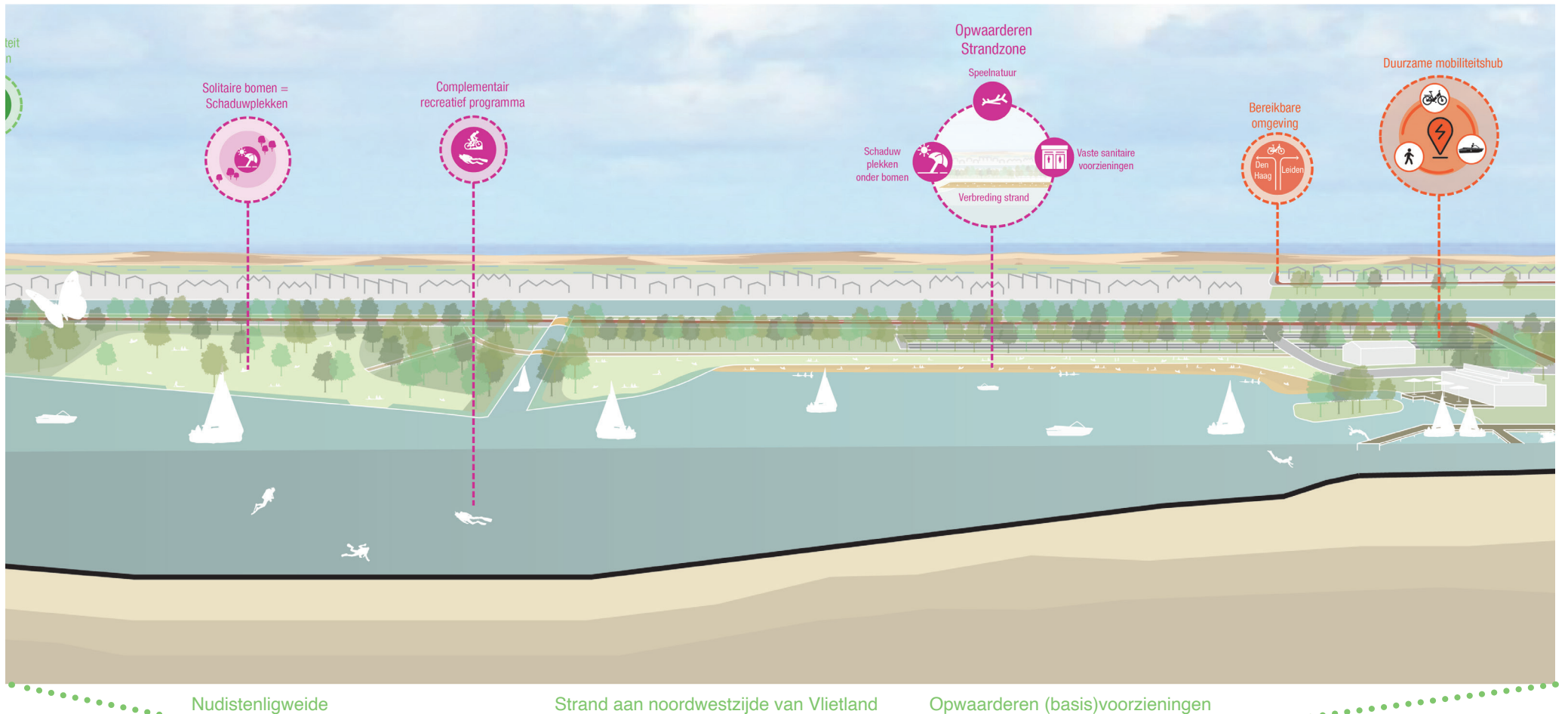
De Duivenvoordecorridor als groene zone tussen Voorschoten,
Leidschendam en Wassenaar.

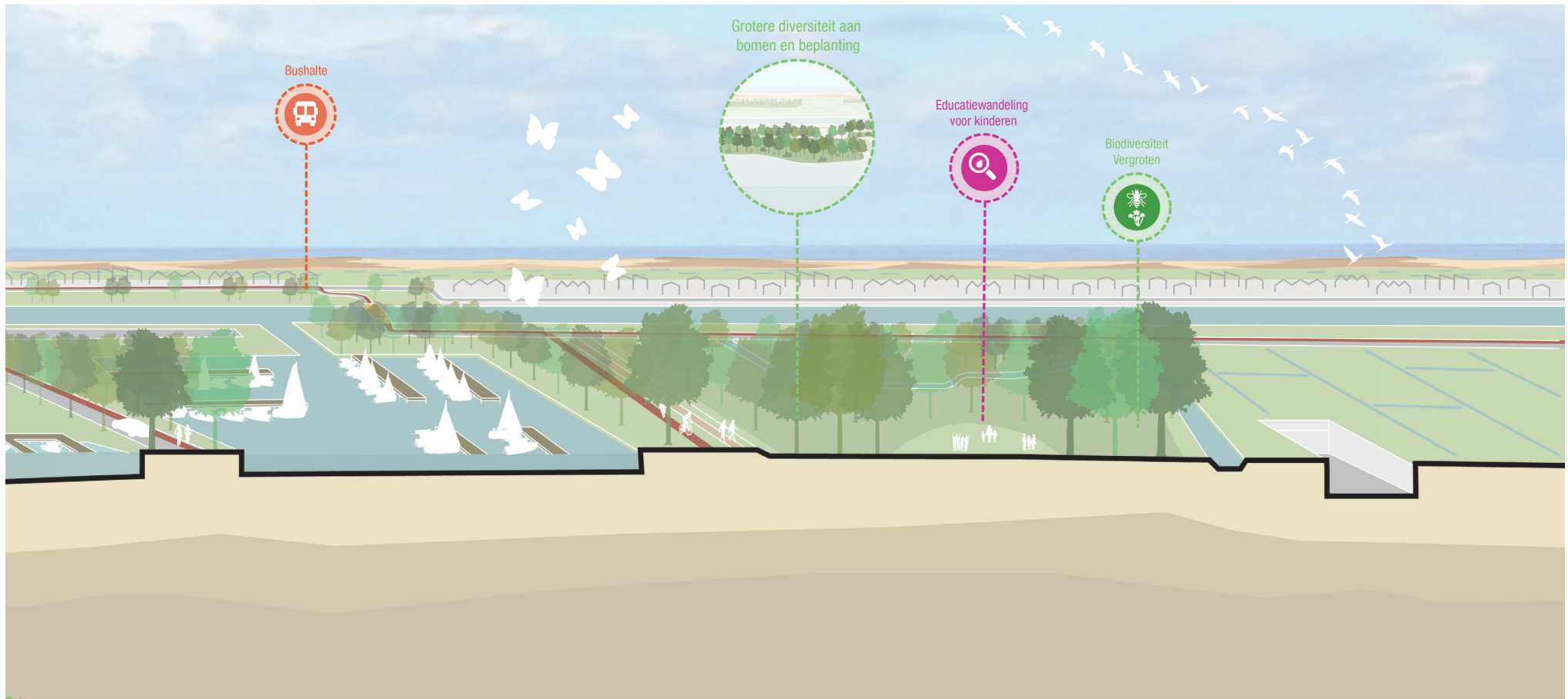
Meeslouwerplas



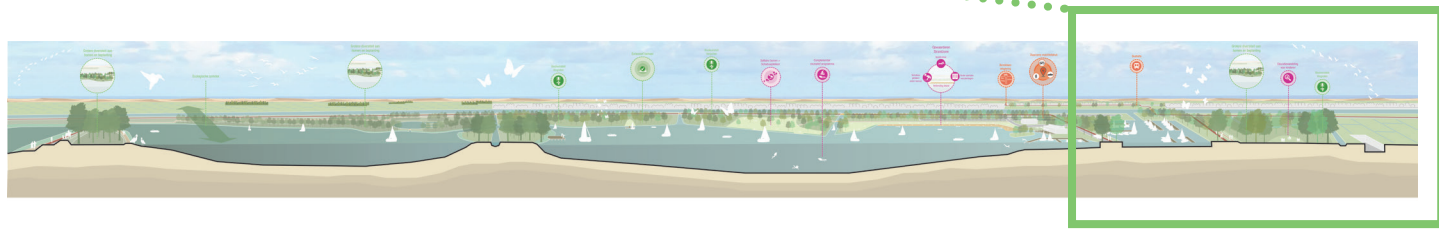
Ontwikkelperspectief Vlietland in doorsnede, van zuidwest naar noordoost







Inrichten van een stukje bosperceel voor educatieve en recreatieve activiteiten



BIJLAGEN

pagina nr.

Samenvatting interviews bezoekers

38

**Interviews gebiedspartijen,
en overige stakeholders**

44

Input online bewonersbijeenkomst

52



Kwaliteiten Vlietland








Groen

-  Bosrijke omgeving in een verder open polder

Bereikbaarheid en toegankelijkheid

-  Goed bereikbaar met de fiets
-  Goed bereikbaar met de auto vanuit de randstad
-  Gratis parkeren, parkeerplaatsen dichtbij het strand

Recreatie

-  Diverse mogelijkheden voor waterrecreatie, zwemmen, bootje varen, surfen, etc.
-  Diverse stranden, inclusief ligweides
-  Veilig zwemwater voor kinderen
-  Hoge waardering voor restaurant Waterfront
-  Goed wandelgebied, mooie route rond de plas
-  Zuidelijk gebied; rustig, met veel ruimte voor natuur
-  Naakrecreatie ligt in beschutte omgeving



INTERVIEWS BEZOEKERS OP 16.09.2020

Op woensdag 16 september zijn bezoekers aan recreatiegebied Vlietland geïnterviewd. In 40 diepte interviews is in kaart gebracht hoe de waardering en beleving is van het huidige recreatiegebied en welke verbeteringen men wenst.


Kwaliteiten:

Vlietland wordt over het algemeen hoog gewaardeerd door bezoekers. Het waterrijke, groene en bosrijke karakter, nabij de diverse woonkernen, wordt benoemd als belangrijke kwaliteit. Een natuur en reactiegebied dat goed bereikbaar is met de fiets en auto en waarbij het mogelijk is om dichtbij en gratis nabij één van de stranden te parkeren. Het brede aanbod van recreatieve voorzieningen en mogelijkheden is een belangrijke reden dat men het gebied bezoekt. Hier kan je goed zwemmen, bootje varen, surfen, wandelen of op het strand liggen. Er is een ruim aanbod met diverse strandzones en ligweides en er zijn afgebakende zwemzones waar kinderen veilig kunnen zwemmen. Het zuidwesten van Vlietland wordt hoog gewaardeerd vanwege de hogere natuurwaarde.




Aandachtspunten Vlietland




Stranden

-  Zand is vies, moet schoongemaakt worden
-  Gebrek aan speelplaatsen en te weinig diversiteit
Stranden te klein op warme dagen
-  Gemis van horecavoorziening aan noordoostzijde
-  Teveel rotzooi in 't gebied op drukke dagen
-  Overlast van jongeren die hier barbecueën
-  Geluidsoverlast jongeren in avonduren

Waterrecreatie

-  Te druk op de plas op warme dagen

Entrees Vlietland

-  Entree van het gebied; onaantrekkelijke uitstraling
-  Dixies niet fraai en onhygiënisch
-  Vlietzone te druk op warme dagen



Aandachtspunten:

De meest gehoorde bestaande aandachtspunten betreft de noordwestelijke zone van Vlietland. Het zand van de stranden is vies, dient schoongemaakt te worden en er is een gebrek aan speelplaatsen voor de kleinere kinderen in de directe omgeving van de stranden. Om wachttijden te verkorten is er vraag naar plaatsing van een extra boothelling. De entrees van Vlietland hebben een onaantrekkelijke uitstraling. De dixies die hier staan zijn niet fraai en men geeft aan dat deze te weinig worden schoongemaakt. Tot slot, op het fietspad langs de Vliet zijn elk jaar meer fietsers te vinden. De toenemende drukte wordt als aandachtspunt benoemd.




Kansen Vlietland

Strandzones

-  Speeltuinen aanleggen voor alle leeftijden
-  Horeca op het strand toevoegen, strandtent of foodtruck
-  Bankjes toevoegen
-  Zeil- en surfvereniging meer bekendheid geven

Entrees

-  Vast toiletgebouw plaatsen nabij de strandjes
-  Behoud van gratis parkeerplaatsen voor bezoekers

Geluidsscherm

-  Snelweg goed afschermen voor bezoekers om geluidsoverlast en zicht op auto's tegen te gaan



Kansen:

Om het verblijf voor ouders met kinderen aangenamer te maken is de vraag om extra natuurspeeltuinen aan te leggen. Aan de noordwestzijde, nabij het strand, is de wens voor een tijdelijke horecavoorziening. Een van de meest gehoorde kansen is het toevoegen van vaste sanitaire voorzieningen, zowel aan de noordoost, als aan de noordwestzijde. Daarnaast is de vraag om de nieuwe geluidswerende voorzieningen zo te maken dat er geen zicht meer vanuit Vlietland op de snelweg is.



Samenvatting interviews met (lokale) gebiedspartijen en overige stakeholders

Ad Spek Watersport,
Aquapark,
Recreatiecentrum Vlietland bv (RCV)
Reddingsbrigade Leidschendam,
Tracks & Trails,
Vereniging tot Behoud van Oud-,
Groen, en leefbaar Voorschoten,
Werkgroep Milieubeheer Leiden,
Vereniging Vrienden van Vlietland,
Waterfront,
Watersportcentrum Vlietland,
Windsurfvereniging Leidschendam

Jeannette en Ad Spek
Toby van Oudenaarde
Bart Carpentier Alting
Koos de Blécourt
Patrick Jansen

Stan Dessens
Wim ter Keurs
Ed Krijgsman, Sonja Noot, Jack Boogmans
Pieter van der Kooij
Astrid v.d. Kooij en Gerard te Loo
Pieter Jan Visser

Overige stakeholders

Gemeente Leiden,
Werkorganisatie Duivenvoorde
(gemeente Wassenaar/Voorschoten),
Gemeente Voorschoten,
Provincie Zuid-Holland,

Henriette Noordhof

Elise Coenen
Cathrina Draaisma
Frank de Vogel, Jan de Jong, M. Pirovano, Henny Willems,
Cees Mostert, Bas van Toledo, Donald Broekhuizen,
Laura de Vruh
Jonas Pronk, Jamila Rabhi
Geert Jan Rozendaal

Staatsbosbeheer,
Quaaraat,



KWALITEITEN Vlietland

ZONERING EN NATUURWAARDE



Divers aanbod (water- en landgerelateerde) recreatiemogelijkheden



En goede zoning tussen intensieve recreatie en extensieve zone met hogere ecologische waarde



Extensieve zone met hogere ecologische waarde



Ecologische corridor tussen Groene Hart en Duingebied



Het krekplan; aantrekkelijk voor rietbroedvogels, natuurvriendelijke oevers met een hoge waterkwaliteit



Orchideeënveldje



Moerasrijke zone & Uniform wilgenbos

RECREATIEVE WAARDE



Onderdeel van de Hollandse Plassen



Diverse stranden voor diverse doelgroepen



Cultuurhistorische waarde van de Vliet en omgeving



Fraaie compartimentering waterplassen door centraal gelegen eiland

Bereikbaarheid

Regionale trekker, niet bekend bij grote publiek



Goede autobereikbaar vanuit de regio vanaf de A4



Gratis parkeervoorziening



Goede fietsverbindingen naar omliggende kernen



KWALITEITEN Vlietland

Zonering en natuurwaarde

Zonering en natuurwaarde De zuidwestzijde kent een hogere natuurwaarde met onder andere een wilgenbos in een meer drassige omgeving, het recentelijk uitgevoerde krekplan en aangrenzende Vogelplas Starrevaart. De padenstructuur is hier minder uitgebreid dan de noordoostzijde en er zijn weinig recreatieve voorzieningen. De noordoostzijde is intensiever in gebruik, mede vanwege de diverse stranden en water en land gerelateerde voorzieningen en recreatiemogelijkheden. Dit onderscheid in de huidige zonering wordt hoog gewaardeerd door alle stakeholders.

Ecologische corridor tussen Groene Hart en Duingebied

Een ecologische kwaliteit is de Duivenvoordecorridor. Dit is de groene zone tussen Voorschoten, Leidschendam en Wassenaar. Het is onderdeel van het Natuurnetwerk Nederland en zorgt voor een hogere natuurwaarde.

Vlietland is een belangrijke groene buffer tussen Voorschoten en de A4. De bomen in Vlietland dempen het geluid van de A4 voor inwoners van Voorschoten en de groene inrichting zorgt voor schonere lucht. Dit groene karakter draagt bij aan het vergroten van de ecologische waarde in de omgeving.

Recreatieve waarde

Vlietland is door de centrale ligging in de Randstad nabij diverse kernen van gemeenten en het uitgebreide en diverse recreatieve aanbod een regionale trekker voor veel bezoekers (circa een miljoen per jaar. Het maakt onderdeel uit van de Hollandse Plassen. Het onderscheidende karakter van Vlietland ten opzichte van andere Hollandse Plassen is de grote hoeveelheid en variatie aan water en land gerelateerde recreatieve voorzieningen en de vele mogelijkheden voor watersport en andere activiteiten. Het gebied is onder meer aantrekkelijk voor veel recreanten, omdat er meerdere stranden zijn. De stranden hebben allemaal hun eigen karakter, gericht op een diversiteit aan doelgroepen. De verschillende doelgroepen hebben een eigen plek waardoor er hier weinig overlast is ten opzichte van een andere groep. Daarnaast heeft het gebied en de omgeving een hoge cultuurhistorische waarde, zoals de Vliet die in Romeinse tijd is gegraven en later dienst heeft gedaan als belangrijke trekvaart, de historische kernen van Leiden, Voorburg, Den Haag en Delft, kastelen in de directe omgeving, de polders en het eeuwenoude veenweide landschap in het Groene hart. De plassen van Vlietland zijn ontstaan vanuit de voor de omgeving benodigde zandwinning in dit gebied. Een rijke geschiedenis die nog niet voldoende bekend is bij een groter publiek. De eilanden tussen de Meeslouwerplas en het grote meer in Vlietland geven het watersportgebied een spannend karakter en zorgen voor een fraaie visuele compartimentering en geleiding van deze twee plassen.

Bereikbaarheid

Vlietland wordt getypeerd als regionale trekker voor het westen van Zuid-Holland, met name voor omliggende gemeentes. Het gebied is goed bereikbaar met de fiets en de auto voor mensen uit omliggende gemeentes. Een opvallend punt, omdat inwoners uit Leidschendam, Voorschoten, Wassenaar en Leiden een stukje om moeten rijden om Vlietland te bereiken. Het is een populaire fietsbestemming, goed bereikbaar door de vele fietspaden door en in de omgeving van Vlietland. En het gebied is goed bereikbaar door de aansluiting met de A4. De stranden zijn eenvoudig bereikbaar vanaf de gratis parkeerplaatsen.



Breed aanbod recreatie noord-oostzijde




Versus extensievere zuidwestzijde





Parkeren dichtbij de stranden

AANDACHTSPUNTEN Vlietland

NATUURWAARDE

-  Bosvakken monotoom, lage biodiversiteit
-  Beheer- en onderhoudsniveau te laag, gebied niet jaarrond aantrekkelijk

RECREATIEVE WAARDE

-  Lage kwaliteit bestaande toiletvoorzieningen
-  Stranden (westzijde) te klein, te druk en vies zand

BEREIKBAARHEID

-  Parkeerdruk te hoog op warme zomerdagen
-  OV bereikbaarheid is slecht
-  Fietspad langs de Vliet te druk

OVERIG

-  Geluidsoverlast vanaf de snelweg



AANDACHTSPUNTEN Vlietland

Natuurwaarde

Een groot deel van de bosvakken is monotoon ingericht, soortenarm en de biodiversiteit daardoor relatief laag. Op dit moment is er een achterstand wat betreft onderhoud in deze bosvakken. En de overgangen van boszone naar de open ligweides zijn vrij abrupt en hard. Het huidige beheer- en onderhoudsniveau is 'basis' en te laag, dit moet beheer- en onderhoudsniveau 'goed' worden. De beplanting is te weinig afwisselend qua beeld en natuurwaarde.

Recreatieve waarde

De huidige tijdelijke toiletvoorzieningen voldoen niet. Deze zijn veelal te onhygiënisch en dragen niet bij aan de ruimtelijke kwaliteit van Vlietland. Het zandstrand wordt als vies bestempeld en stranden op zijn warme dagen overvol met bezoekers.

Bereikbaarheid

Op warme dagen is het erg druk in het recreatiegebied. De parkeerdruk is op deze dagen groot en de stranden liggen zo goed als vol. En er moeten maatregelen genomen worden met betrekking tot enkele gevaarlijke locaties voor fietsers, op de Oostvlietweg. De bereikbaarheid van het noordoostelijk deel met de bus is niet erg goed. Vanaf de dichtstbijzijnde bushalte aan deze zijde is het nog 20 minuten lopen naar de noordoostzijde van Vlietland.

Overig:

Langs heel Vlietland en met name aan de noordoostzijde zorgt de huidige snelweg voor geluidsoverlast bij bezoekers in het gebied. Het is daarom van belang om een aantrekkelijke, groene en geluidswerende voorziening te treffen in de vorm van schermen, aarden wallen, in combinatie met bomen en onderbeplanting.



Bosvakken monotoon ingericht










Beheer- en onderhoudsniveau vrij laag



Lage kwaliteit toiletvoorziening

KANSEN Vlietland







Groen en ecologie

-  De geluidsvoorzieningen aankleden met bomen en struiken
-  Bestaande zonering behouden, hoge ecologische waarde aan zuidwestzijde
-  Bosvakken (bio)diverser inrichten
-  Beheerniveau van 'basis' naar 'goed'
-  Ecologische corridor tussen Groene Hart en Duingebied behouden en versterken
-  Nestkasten ophangen voor vogels
-  Het bijenlint doortrekken

Bereikbaarheid

-  Gebied beter bereikbaar maken met OV
-  Nieuwe vormen van mobiliteit

Recreatie

-  Behoud bestaande zonering, in het noorden intensieve recreatie en in het zuiden extensieve recreatie en natuur
-  Speelplekken toevoegen, in een natuurlijke omgeving
-  Vaste sanitaire voorzieningen nabij stranden
-  Horeca, restaurant, kiosk o.i.d. toevoegen
-  Aanlegsteigers op voormalige locaties terugplaatsen
-  Strand uitbreiden en ophogen



KANSEN Vlietland

Groen en ecologie

Behoud zoning Vlietland waarbij de noordzijde het karakter heeft van intensieve recreatie en de zuidwestzijde een hoge natuurwaarde. Deze natuurwaarde dient behouden of versterkt te worden door de aangrenzende gebieden in het Groene Hart en het duingebied open te houden.

Landschappelijke inpassing geluidswerende voorziening

De toekomstige geluidswerende voorzieningen dienen landschappelijk ingepast te worden, waarbij ook rekening gehouden moet worden dat geluid zo min mogelijk via het nieuwe scherm weerkaatst richting Stompwijk en het Groene Hart en er vanuit het recreatiegebied geen zicht meer is op de A4 en vice versa.

Opwaarderen natuurwaarde van het gebied

De biodiversiteit en ecologie kan verhoogd worden in het hele gebied. Door op bepaalde locaties minder of later in het seizoen te maaien ontstaan er kansen voor planten en opwaardering van de biodiversiteit. Door extensiever beheer op bepaalde locaties komt er letterlijk meer kleur in het gebied en wordt Vlietland jaarrond aantrekkelijker voor dagelijkse bezoekers en bewoners uit de omgeving. Het nieuwe bijenlint draagt bij aan het vergroten van de biodiversiteit. Dit bijenlint kan uitgebreid worden in aangrenzende gebieden, zodat de biodiversiteit in een groter gebied wordt verbeterd. Het kappen van zieke of dode bomen dient zo veel mogelijk gefaseerd te gebeuren, waarbij specifiek de oude bomen worden gekapt en niet een volledig bosvak.

Bereikbaarheid

De bereikbaarheid van het gebied kan verbeterd worden, enerzijds door een extra fietsverbinding vanuit Leiden naar Vlietland en anderzijds door toevoeging mobiliteitshubs in het gebied of nabij Leiden. Een mogelijkheid is om nabij de Kniplaan, gelegen in Voorschoten een bestaande plek waar elektrische boten liggen te transformeren tot mobiliteitshub. Dit is een interessante plek om hier aanvullend elektrische fietsen te plaatsen. Het nadenken over mobiliteitshubs sluit aan om de ambitie van de gemeente Leiden om te gaan voor een autoluwe binnenstad. Bij Kasteel Duivenvoorde en ook bij het Van der Valk restaurant ligt al een overstappunt. Dit kan verder versterkt worden.

Recreatie

Bij de zwemstranden kunnen natuurspeeltuinen aangelegd worden. Dit is een leuke combinatie voor ouders met kinderen. En de kwaliteit van het strand kan verbeterd worden en de strand aan de noordwestzijde kan iets verlengd worden in zuidelijke richting. Hier dient voldoende ruimte te blijven voor surfers om hier met hun plank te water te gaan en op dezelfde plek uit het water te komen. Nabij de meest bezochte stranden dienen vaste sanitaire voorzieningen geplaatst te worden. Bij de verondieping van de Meeslouwerplas zijn in en om de Meeslouwerplas diverse aanlegsteigers weggehaald. Deze dienen teruggeplaatst te worden, om zo de recreatieve waarde van Vlietland voor watersporters en andere recreanten te vergroten.



Nieuwe vormen van mobiliteit



Geluidswerende voorziening landschappelijk inpassen



Behoud en versterk zoning



Feedback tijdens online bijeenkomst

24 en 25 november 2020

Impressie feedback online bijeenkomst 24 en 25 november

Op 24 en 25 November vond een terugkoppeling plaats aan betrokken (lokale) stakeholders en overheden van het concept ontwikkelperspectief. In deze bijeenkomst zijn de samenvattende kaarten met veel genoemde kwaliteiten, aandachtspunten, kansen en het concept ontwikkelperspectief voor het recreatiegebied toegelicht. In de online bijeenkomsten is na de presentatie aan de aanwezigen gevraagd wat aanspreekt en minder aanspreekt in de drie gepresenteerde thema's, wat er nodig is om (onderdelen van) dit thema in het ontwikkelperspectief voor elkaar te krijgen en wat men eventueel zelf kan bijdragen.

Op deze avond zijn goede aanscherpingen naar voren gebracht. Een aantal stakeholders heeft aangegeven vooral op een later moment input te willen leveren en een aantal stakeholders heeft vanwege technische problemen geen input kunnen geven. Naderhand is de presentatie naar iedereen verstuurd voor aanscherpingen. Een groot deel van de deelnemers heeft in de online sessie antwoorden mondeling toegelicht en op de stickynotes geplaatst. Op de volgende pagina's is hetgeen op stickynotes is geplaatst te zien. Een impressie van de input vanuit deze online bijeenkomsten is hieronder uiteengezet. Deze en aanvullende punten zijn verwerkt in het eerder beschreven ontwikkelperspectief.

Thema 'groen voor recreatie en natuur'

Achterstand onderhoud bosgebieden wegwerken en daarna ecologisch beheeren

Een groot aandachtspunt in relatie tot beheer van het openbaar groen in Vlietland is vooral de grote achterstand in onderhoud van de bosgebieden. Voordat er gekeken kan worden naar een andere manier van beheer moet deze achterstand weggewerkt worden. Het belangrijkste is meer ecologisch beheeren en keuzes maken die een bijdrage leveren aan de opwaardering van de biodiversiteit. Dit betekent niet dat beheer per definitie duurder wordt, want een van de voorstellen is om delen van Vlietland minder frequent te maaien. Ook in het intensieve recreatieve deel is het belangrijk om de natuurwaarde te behouden en waar het kan te versterken.

Kwaliteit huidige wilgenbos

Het huidige wilgenbos is heel mooi, daar moet je zoveel mogelijk vanaf blijven. Het is zo nat dat de ondergrond weinig geschikt is voor andere vegetatie op deze plek. Maai de oevers niet teveel en laat de natuur zijn gang gaan. Wijsheid en geduld. Als je dit anders wil organiseren moet je heel specifiek kijken naar de kansen.

Verder vergroten biodiversiteit

'Rommelhoekjes', plekken waar bijvoorbeeld takken, bladeren en plantenresten te laten liggen of verzamelen, zijn goed om de biodiversiteit te verhogen. Verschillende locaties kan je overslaan met maaien. Dit kunnen plekken zijn waar kleine zoogdieren en insecten in leven en overwinteren. Dit kan ook dienen als een overgangszone tussen bos- en graszones.

Thema 'aanbod voor iedereen'

Opwaarderen strandzones

Natuurspeeltuinen nabij strandzones kunnen zorgen voor een nieuwe en aantrekkelijke dynamiek en recreatieve waarde vergroten van Vlietland. Aandachtspunt is om natuurspeeltuinen complementair te maken aan de bestaande natuurspeeltuin bij het van der Valk hotel in Voorschoten. Op korte termijn is het goed om de stranden nog beter te onderhouden en schoon zand toe te voegen, groenzones op te waarderen of een natuurspeeltuin nabij de stranden te plaatsen. Het is dan voor bezoekers zichtbaar dat er een nieuw programma is, het gebied wordt opgewaarderd en aantrekkelijk is om naar toe te gaan.

Thema 'duurzaam bereikbaar en toegankelijk'

Bestaand fietspad opknappen

Het fietspad op locatie van de toekomstige recreatiewoningen is in slechte staat, onder andere door gebroken asfalt. Het is een openbaar fietspad en er is nog niet in geïnvesteerd. Ondanks de transformatie van dit gebied naar recreatiewoningen is het raadzaam om nu al te investeren in opwaardering van het fietspad en de veiligheid voor fietsers te waarborgen.

Vlietland nog aantrekkelijker maken voor fietsers

Een heel groot deel van de bezoekers komen uit de buurt. De fiets is hierbij een belangrijk vervoermiddel voor vele bezoekers. Vlietland kan voor fietsers nog aantrekkelijker gemaakt worden door meer fietsenstallingen nabij de verschillende strandzones te maken. Daarnaast kunnen oplaadpunten voor elektrische fietsen toegevoegd worden.

BRONNEN BEELDMATERIAAL

- natuurrondleiding (pagina 16), www.hogeveluwe.nl:nl/nieuws:2015-11-19-van-luchtkasteel-tot-dassenburcht.jpg
- vogelhuisje (pagina 16) <https://www.stijlvolstyling.com/buitenleven-10x-leukste-vogelhuis-tuin-balkon/>
- groen geluidsscherm (pagina 16) <https://stemvanwest.amsterdam.nl/plan/55>
- groen geluidsscherm (pagina 16) <https://www.gkbgroep.nl/projecten/geluidsscherm-a58-kokosyteem/>
- beachvolleybalveld (pagina 22)- www.voc-maarssen.nl
- gezin op strand (pagina 22) <https://www.ad.nl/ede/fel-pleidooi-voor-recreatieplas-in-ede-het-is-toch-te-gek-voor-woorden-dat-er-hier-geen-is~a152db20/170448248/>
- Duikers op het strand (pagina 22) www.hetduikhuis.nl:on-tour:dutch-dive:.jpg
- Elektrische fiets (pagina 22) www.fletcherhotelamersfoort.nl:nl:fiets-en-ebikeverhuur.jpg
- Elektrisch bootje (pagina 22) www.ed.nl:tilburg:hek-om-populair-strandje-oostplas-in-goirle-recreeren-en-zonnen-verboden~af5d2b7c:?referrer=https%3A%2F%2Fwww.google.com%2F.jpg
- Overige foto's en kaartbeelden: [Urban Synergy](#)

Bronnen vanuit literatuur:

Pagina 9:

- ⁽¹⁾ https://www.metatopos.eu/provincies_eu.php
- ⁽²⁾ <https://milieufederatie.nl/nieuws/hoe-groen-zijn-de-zuid-hollandse-gemeenten/>
- ⁽³⁾ 'De stad uit het groen in multifunctionele landbouw'

