

# Wij helpen de ambities van het kabinet realiseren

Van investeren in Zuid-Holland plukt heel Nederland de vruchten

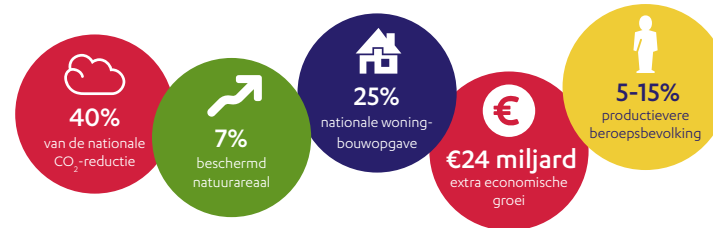
Zuid-Holland zet in op vitale natuur & duurzame landbouw



Zuid-Holland investeert in een duurzame, digitale & innovatieve economie



Wij realiseren met onze partners:



Zuid-Holland bouwt slim, snel, bereikbaar & voor iedereen



Zuid-Holland draagt bij aan schone energie & industrie



Wat vragen we van het Rijk? • Voldoende investeringsmiddelen • Beleid en regelgeving die realisatie versnelt • Een aanpak over grenzen van departementen heen

Elke dag beter. Zuid-Holland.

# Zuid-Holland helpt de ambities van het kabinet realiseren

De toekomstplannen van het nieuwe kabinet zijn ambitieus en niet in één regeerperiode te realiseren. Nederland moet op de schop. Dat herkennen we in Zuid-Holland. Een groot deel van de landelijke ambities tot 2030 zijn in Zuid-Holland te realiseren, zoals 25% van de nationale woningbouwopgave en 40% van de CO<sub>2</sub> opgave. Daarbij is een voortvarende aanpak van stikstofreductie cruciaal voor al onze opgaven. De hiervoor beoogde investeringen leveren uiteindelijk een extra economische groei op van €24 miljard.

## Zuid-Holland bouwt bereikbaar en leefbaar voor iedereen

Zuid-Holland is de dichtstbevolkte provincie van Nederland. Binnen de beperkte ruimte die er is, staan we voor de opgave om minimaal 200.000 woningen te bouwen. Gelukkig zijn er al plannen voor zo'n 280.000 woningen. Dat is een groei van de voorraad met bijna 12%. Voor de komende 4 jaar zijn harde plannen voor 80.000 woningen. We zetten in op woningbouw binnen het stedelijk gebied met onder andere 170.000 woningen op 13 locaties langs de Oude Lijn tussen Leiden en Dordrecht. Daar worden ook 80.000 nieuwe banen gecreëerd. Daarnaast worden ook woningen gerealiseerd in 2 aangewezen grote buiten-stedelijke locaties, bij Valkenhorst (5.600 woningen) en Zuidplas (8.000 woningen) en op een aantal kleinere locaties.

Om de woningen en de economische hotspots te ontsluiten en verbinden is een goede infrastructuur noodzakelijk. Door natuur inclusief te bouwen en te investeren in groen in en om de stad dragen we ook bij aan het vergroten van biodiversiteit en klimaatadaptatie. Natuurlijk wordt er al volop gebouwd, ca.17.000 woningen per jaar. We willen echter meer en sneller. Maar de versnelling die wij als provincie willen inzetten, wordt geremd door onduidelijkheid op het gebied van stikstof, geluid, structurele financiering en sturingsinstrumenten.

### Wat wij nodig hebben:

- wederkerige afspraken over de kwantitatieve en kwalitatieve woningbouwopgave als basis voor

een integrale gebiedsgerichte uitwerking.

- forse investeringen in gebiedsontwikkelingen via o.a. de middelen voor de NOVI verstedelijkings- en woondealggebieden en de nieuwe tranches voor de Woningbouwimpuls.
- forse investeringen in prioritaire MoVe en MIRT projecten, zoals voor de schaa sprong metropoli- taan openbaar vervoer, fiets en wegen, ter ontsluiting woningbouw en versterking agglomeratiekracht.
- voldoende aandacht en middelen en de juiste regelgeving voor circulair, natuur inclusief en energieneutraal bouwen en klimaatadaptatie – o.a. via Deltafonds.
- extra infrastructurele investeringen in het energienetwerk.
- herbevestiging dat de provincie gaat over locatie- keuzes en niet het Rijk.

## Zuid-Holland zet in op vitale natuur en duurzame landbouw

Zuid-Holland heeft van alle provincies de minste natuur, terwijl de behoefte aan en druk op natuur in onze dichtbevolkte provincie juist extra groot is. We zetten dan ook in op het realiseren van vitale natuur, het completeren van het Natuur Netwerk Nederland, de bescherming van onze Natura 2000-gebieden, uitvoering van de Kader Richtlijn Water en verdere versterking van biodiversiteit, ook in de stad. Dit doen we samen met onze lokale en regionale partners. Voor bestaande natuur- en recreatiegebieden geldt dat er sprake is van een tekort aan onderhoud.

Er moet een plan komen om dit aan te pakken. Ook werken we aan vitale natuur-inclusieve landbouw, met aandacht voor sluitende kringlopen, biodiversiteit en een lokaal voedselsysteem.

Via een gebiedsgerichte aanpak komen wij samen met partners tot maatregelen gericht op stikstofreductie, natuurverbetering, water, klimaat en biodiversiteit, waar het kan gecombineerd met recreatie. Deze maatregelen vormen de basis voor het Gebiedsplan Stikstof Zuid-Holland. Effectieve maatregelen moeten de natuur versterken en daarmee voldoende stikstof-ontwikkelruimte opleveren. Dat is wat ons betreft essentieel. Stikstof mag geen belemmering blijven voor maatschappelijke en economische ontwikkelingen zoals de energietransitie in de haven en industrie of de woningbouwopgave.

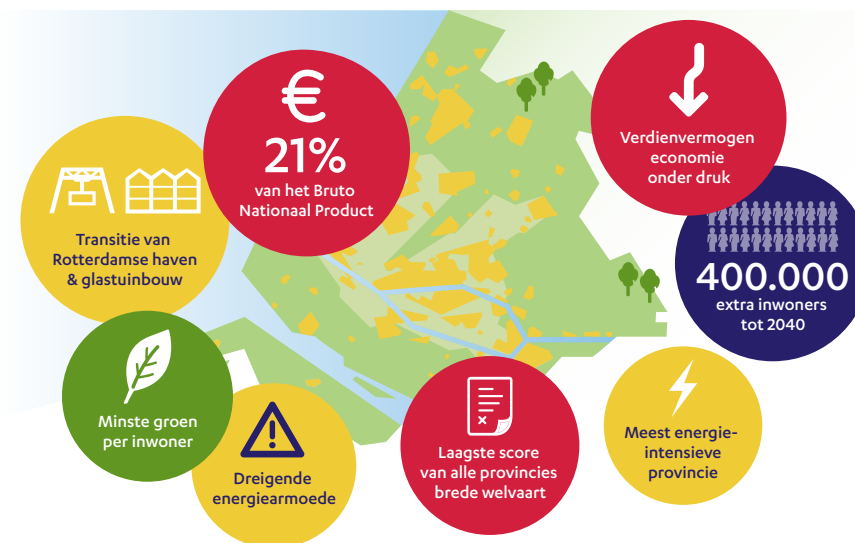
### Wij vragen het Rijk:

- samen op te trekken bij een goede uitwerking van het Nationaal Programma Landelijk Gebied.
- verantwoordelijkheid te nemen voor gerichte bronmaatregelen (denk aan: stikstofdepositie buitenland, scheepvaart, PAS-melders).
- ons te faciliteren met wetgeving en middelen die de uitvoering vooruit helpen, het innemen van onbenutte stikstofruimte mogelijk maken en met ontschotter inzet van het transitiefonds.
- voldoende middelen (ook voor lange termijn) voor beheer van natuur- en recreatiegebieden.

## Zuid-Holland draagt bij aan schone energie & industrie

Zuid-Holland verzet veel werk als het gaat om het complexe CO<sub>2</sub>-vraagstuk en staat voor 40% van de nationale opgave. De industrie in onze provincie levert daaraan een grote bijdrage. Met de plannen voor de haven in Rotterdam en omgeving kunnen we potentieel ruim 70% van de totale CO<sub>2</sub> opgave voor de industrie tot 2030 oplossen. De regio ontwikkelt zicht tot groene waterstof hub voor Europa en maakt de omslag naar duurzame grondstoffen en brandstoffen. Met de verduurzaming van maritiem transport, walstroom en schone binnenvaart dragen we bij aan CO<sub>2</sub>- en stikstofreductie.

Met Regionale Energie Strategieën en gemeenten werken we aan de verduurzaming van de bebouwde omgeving. De ruim voorradige warmtebronnen (restwarmte, aardwarmte, aquathermie) zijn van groot belang voor de energievoorziening van onze dichtbevolkte provincie, waar 25% van alle Nederlanders woont. De economisch belangrijke glastuinbouw sector loopt met ontwikkeling van duurzame warmte voorop. Warmtenetten spelen bij de verduurzaming van de woningbouw een aanzienlijke rol. Ook groeit aandacht voor circulaire zon- en windenergie. Dit is een mooi startpunt waar vanuit we verder willen bouwen aan een nog duurzamere toekomst waarin we minder afhankelijkheid zijn van gasimport.



De urgentie voor extra investeringen in Zuid-Holland is groot

We doen zelf veel, maar om dit nog beter te realiseren, werken we graag met u samen door:

- snel duidelijkheid te verkrijgen over de inrichting van het Klimaatfonds, hoe de uitvoering van de plannen rondom de energietransitie vorm krijgt en welke (co-)financieringseisen hier worden gesteld.
- snelle realisatie van sleutelprojecten van nationaal belang uit het Meerjarenprogramma Infrastructuur Energie en Klimaat voor de verduurzaming van de industrie.
- heldere inzet op energiebesparing, inclusief normen voor toekomstbestendig bouwen en slimmer omgaan met dakoppervlakte.
- concrete afspraken te maken over regulering van de warmtemarkt (Wet Collectieve Warmte).
- knelpunten op te lossen in het energienetwerk en slimmere regels voor energie infrastructuur, met bevoegdheden voor provincies om daarin regie te pakken en ruimte voor (innovatieve) oplossingen door netbeheerders.
- te zorgen voor voldoende middelen voor de uitvoeringskosten voor medeoverheden.

## Zuid-Holland investeert in een duurzame en digitale economie

Zuid-Holland heeft innovatieve ondernemers, toonaangevende kennisinstellingen en grote topsectoren. De transitie naar een duurzame en digitale economie is in volle gang. De kennis die hier ontwikkeld wordt, draagt bij aan het huidige en toekomstige verdienvermogen van Nederland én aan oplossingen voor grote

maatschappelijke opgaven. Een groot knelpunt is de arbeidsmarkt. Wij willen minstens 10.000 mensen van werk naar werk begeleiden en 55.000 werknemers en flexwerkers bijscholen. De productiviteit van werknemers neemt daardoor tot 15% toe. Ook ruimte voor bedrijven is cruciaal. Fysiek én milieutechnisch. Met de Groeiagenda zetten we in op een sterk MKB.

Het samenhangend investeringspakket van de Groeiagenda levert maatschappelijke impact én een extra toename van 12% van het BNP op in 2030. Dat is dus een bedrag van €24 miljard.

## Dit kunnen we niet alleen, daarom willen we samenwerken met u door:

- een integrale aanpak te maken voor de stimulering van een duurzame regionale economie vanuit meerdere ministeries en verschillende fondsen, waaronder het Nationaal Groeifonds.
- krachten te bundelen bij de ondersteuning van het MKB en bij de revitalisering van bedrijventerreinen.
- meer aandacht te realiseren voor het omscholen van werknemers voor technische opleidingen en beroepen met hoge baankans. We willen met u in gesprek over de €500 miljoen die er is voor het traject 'Leven Lang Leren'.
- op te treden als pilot regio bij de vergunningverlening voor en milieutoezicht op bedrijven.

- aan provincies een leidende rol te geven bij de regiodeals en door het benutten van de uitvoeringskracht in de regio bij de provincie en InnovationQuarter.

## Samen aan de slag voor een nog mooier Nederland

Het kabinet werkt hard aan de uitwerking van de plannen van het ambitieuze coalitieakkoord van VVD, D66, CDA en de ChristenUnie. Provincies en regio's krijgen daarin een belangrijke rol. Wij maken deze plannen graag samen met u tot een succes. Deze gedeelde verantwoordelijkheid voelen wij enorm. De coronacrisis heeft meer dan ooit bewezen dat samenwerken loont. Letters doen het heel mooi op papier, maar vragen om handen en voeten in de praktijk.

Wij zetten onze gebiedskennis in en kunnen de verschillende opgaven op elkaar laten aansluiten. Uiteraard zijn daarbij voldoende eigen middelen en ruimte voor maatwerk nodig. Grotere opgaven vragen om meer inzet van provincies en gemeenten, middelen moeten deze trend volgen.

In ons verhaal heeft u kunnen lezen waarin wij graag met u verder willen bouwen aan een nog mooier Nederland. Elke dag weer beter. Hopelijk heeft u na het lezen net als wij de behoefte hiermee aan de slag te gaan in de provincie Zuid-Holland. Wij staan in de startblokken. U ook?



# Zuid-Holland bouwt bereikbaar en leefbaar voor iedereen



## Wij zetten in op:



Investeren in 200.000 woningen



Oplossingen OV-knelpunten



Financiële besluiten MoVe & MIRT



Groene & gezonde leefomgeving

## Wat heeft Zuid-Holland te bieden?

Een kwart van de woningbouwopgave van het Rijk, 200.000 woningen, landt in Zuid-Holland. Daarvan ligt twee derde in locaties langs de Oude Lijn (Leiden – Dordrecht) en een derde elders in de provincie. De afgelopen jaren is veel huiswerk gedaan. Er liggen plannen voor zo'n 290.000 woningen, waarvan 80.000 harde plannen voor de komende 4 jaar. Wij willen samen met het Rijk, gemeenten, corporaties en bouwers inzetten op versnelling van de woningbouw.

Daarbij hebben we 3 actielijnen in de Zuid-Hollandse woningbouwagenda. Bouwen en goede verbindingen in bereikbaarheid gaan hierbij hand in hand.

### 1. Bouw snel en slim

Het woningbouwtekort vraagt om meer en sneller bouwen. We zetten in op nieuwe manieren van (flexibel en/of industrieel) bouwen, het versnellen van procedures en experimenteren. We willen

belemmeringen en vertragingen snel wegnemen zonder dat op de kwaliteit van woningen en de leefomgeving wordt ingeleverd.

### 2. Bouw voor de toekomst

Vandaag bouwen is het inrichten van de toekomst ná vandaag. Daarom bouwen we op de juiste plek, naar behoefte en integraal. Dit vraagt om een complete aanpak waarbij we ook zorgen voor een gezonde, groene leefomgeving. Een bereikbare provincie, met betaalbare, circulaire en klimaatpositieve woningen in de buurt van werk, goed openbaar vervoer en voorzieningen. In een omgeving waar inwoners kunnen recreëren en ontspannen op loop- of fietsafstand.

### 3. Bouw voor iedereen

De stad en het dorp zijn van ons allemaal. Daarom bouwen we betaalbaar en sociaal voor het gebied als geheel. Iedereen moet daar een dak boven het hoofd kunnen vinden, ongeacht inkomen of sociale status. Hierbij zetten we in op het vinden van een goede mix in de verschillende ingrediënten in de leefomgeving van bewoners. De corporaties spelen hier ook een cruciale rol in omdat zij de kennis en kunde hebben om te zorgen voor grote aantallen betaalbare (huur) woningen. Met de afschaffing van de verhuurderheffing krijgen zij meer financiële slagkracht om volop en klimaatpositief te kunnen bouwen.

## Zorg voor goede ontsluiting en verbindingen

Een goede bereikbaarheid is van cruciaal belang voor de economische ontwikkeling van de regio. De aanpak van beheer en onderhoud van (water)wegen en spoor is net zo essentieel als het verbeteren van bestaande infrastructuur. Samen zorgen we voor een bereikbare en veilige provincie. Er is een schaal-sprong nodig in het openbaar vervoer. Het regionale netwerk kan alleen tot volle wasdom komen met investeringen in de Oude Lijn, het spoor Leiden-Dordrecht. Met onze partners dragen we daaraan bij door te investeren in het regionaal OV-netwerk (metro, Randstad-rail en R-net) en OV-knooppunten. Investeren in deze lijn maakt de verstedelijking mogelijk en verbindt 5 campussen en veel belangrijke economische toplocaties. Het draagt bij aan een optimaal verbonden economisch en stedelijk netwerk.

### Wat is hiervoor nodig vanuit het Rijk?

Voor de woningbouwopgave in Zuid-Holland moet een grote verscheidenheid aan randvoorwaarden op orde zijn. Denk aan infrastructurele investeringen, middelen voor gebiedsontwikkeling, stikstof, geluid, genoeg capaciteit bij overheden, juridische macht en bouwers, investeringscapaciteit woningcorporaties, juridisch instrumentarium provincies voor sturen op kwaliteit (systeemverandering noodzakelijk voor realisatie woningen voor doelgroepen), bouwbesluit, energienetten, groen in en om de stad, klimaat en

ruimte voor economie. Wij zoeken de samenwerking met alle overheden en andere partijen om in deze randvoorwaarden te voorzien.

### Rol van de provincie

Wij vragen van het Rijk de herbevestiging dat de provincie gaat over de keuzes van woningbouw-locaties en niet het Rijk. Provincies hebben de gebiedskennis en kunnen de opgaven op elkaar laten aansluiten. We zijn bereid ons te committeren aan de eigen inzet en willen hierover binnen de eigen verantwoordelijkheden bestuurlijke afspraken maken met gemeenten, waterschappen, woningbouwcorporaties en marktpartijen.

### Wederkerige afspraken

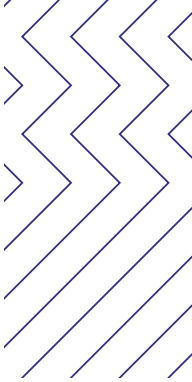
Wij willen met het Rijk komen tot wederkerige afspraken over randvoorwaarden enerzijds en de kwantitatieve en kwalitatieve woningbouwopgave anderzijds als basis voor een integrale gebiedsgerichte uitwerking. Hiermee wordt de uitvoeringskracht gemaximaliseerd waarvoor integrale en flexibele instrumenten nodig zijn (randvoorwaarden vanuit het Rijk enerzijds en realisatie decentrale overheden anderzijds). Uitwerking van deze afspraken kan plaatsvinden binnen het Nationaal Samenwerkingsakkoord (NSA), het geactualiseerde Verstedelijkingsakkoord en/of het vervolg op de Woondeal.

## Financiële middelen

De financiële randvoorwaarden zijn globaal uit te splitsen in 3 delen: infrastructurele investeringen, middelen voor gebiedsontwikkeling en investeringsvermogen van woningcorporaties.

In Zuid-Holland zijn forse investeringen nodig voor de ontsluiting van woningbouwlocaties en ter versterking van de agglomeratiekracht. Deze investeringen zijn voornamelijk voor het OV, zoals het binnen het Gebiedsprogramma MoVe geformuleerde HINK en STAP pakket, het fietsnetwerk en het wegennet. We staan klaar om MIRT besluiten te nemen ten aanzien van de verkenning Oude lijn en Knooppunten, de Oeververbindingen regio Rotterdam en CID-Binckhorst, de start van de planuitwerking samenloopdeel en HOV Leiden-Zoetermeer en de overige MIRT besluiten in Zuid-Holland (zoals Voorne-Pu-tten, KTA en A12). Via het Groeifonds loopt reeds een aanvraag van € 1 miljard voor de propositie schaalessprong MOVV Zuidelijke Randstad. Gelet op de grote opgave in Zuid-Holland is er nog een substantiële aanvullende Rijksbijdrage nodig. Rutte IV heeft € 7,5 miljard toegevoegd aan het Mobiliteitsfonds voor goede ontsluiting van nieuwe woningen in de NOVI verstedelijkingsgebieden en daar buiten. Een belangrijk deel van deze middelen zal moeten landen in Zuid-Holland, de provincie waar een kwart van de nationale woningbouwopgave landt.

Daarnaast is in Zuid-Holland tussen de €2,3 en €3,4 miljard nodig voor gebiedsontwikkelingen. Het kabinet heeft een bedrag van €500 miljoen gereserveerd voor de 14 NOVI gebieden, waaronder de Oostflank



Rotterdam, CID/Binckhorst en de Oude Lijn Zone. Dit bedrag is naar onze mening niet afdoende. Ook hier geldt volgens ons dat met een kwart van de woningbouwopgave in onze provincie, dus ook een kwart van de € 500 miljoen in Zuid-Holland moet landen. Voor de resterende benodigde middelen moet dan een andere bron worden gevonden, zoals de nieuwe tranches Woningbouwimpuls van in totaal € 1 miljard voor heel Nederland.

Eerder bleek uit onderzoek van een aantal ministeries en Aedes dat het investeringsvermogen van woningcorporaties te gering is ten opzichte van de woonopgave. Het afschaffen van de verhuurderheffing door Rutte IV levert hier een flinke bijdrage aan. Tegelijk zien wij dat deze afschaffing niet betekent dat er voldoende investeringscapaciteit is bij de Zuid-Hollandse woningcorporaties. Hiervoor is aanvullende reparatie nodig en bijvoorbeeld meer mogelijkheden voor woningcorporaties voor woningzoekenden met een hoger inkomen.

De extra kosten voor klimaatadaptieve woningbouw en gebiedsontwikkeling landen vaak in de inrichting van de openbare ruimte en dus bij de gemeenten. Wij vragen aan het Rijk om de financiering van klimaatadaptieve en groene maatregelen subsidiabel te maken en klimaatpositiviteit als randvoorwaarde op te nemen in de aangekondigde financiële ondersteuning aan gemeenten voor de versnelling woningbouw. Voor de vermindering kwetsbaarheid voor wateroverlast en hittestress in bestaande bebouwde omgeving vragen we om toevoeging van extra middelen aan het Deltafonds en het verlagen van de co-financieringsgrens, noodzakelijk om ook grootschalige projecten

te kunnen (laten) uitvoeren en financieren. De huidige Impulsregeling uit het Deltafonds financiert alleen kleinschalige water gerelateerde maatregelen.

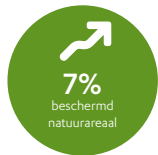
Er zijn in Zuid-Holland veel infrastructurele werken die risico lopen op extra beperkingen wegens achterstallig onderhoud of einde levensduur. Er is daardoor ook meer risico op calamiteiten. Hierop moeten we als (samenwerkende) infra beheerders anticiperen binnen *Zuid-Holland Bereikbaar* zodat de hinder zo beperkt mogelijk blijft. Het is goed als Rijk en regio-partijen hier gelijkwaardig opereren. Het is het voor ons als provincie van belang dat de basis op orde is en blijft. Hierbij is het belangrijk dat er voldoende middelen zijn bij ons maar zeker ook bij RWS en ProRail om de wegen en het spoor op orde te houden. De kosten voor beheer en onderhoud en met name voor vervanging van infrastructuur zullen flink gaan toenemen.

## Beleidsinstrumenten

Op veel ontwikkellocaties hebben wij als provincie niet de juiste middelen om de ontstane impasse te doorbreken. Daarom zouden we graag een aangescherpt en uitgebreid instrumentarium van het Rijk krijgen. Hierbij denken we aan een juridisch instrument voor ons als provincie waarmee we kunnen zorgen voor genoeg betaalbare woningen voor inwoners met een kleine beurs. En waarmee we kunnen sturen op het optimaliseren van bouwplannen of regionale prestatieafspraken hard kunnen maken. Ook blijven we inzetten op de versnelling van procedures.

We zien dat capaciteitsproblemen bij gemeenten en de rechterlijke macht leiden tot vertragingen in woningbouwplannen door langere procedures. Om gemeenten te helpen hebben wij de Vliegende Brigade (met Rijksfinanciering) opgericht. Er zijn inmiddels al 18 gemeenten door de Vliegende Brigade geholpen om plannen voor in totaal 26.500 woningen de komende jaren te realiseren. We roepen het Rijk op om de regeling voor extra menskracht voor de ruimtelijke ordening en woningbouwplannen bij gemeenten te verlengen tot 2030. Ongeveer een derde van de jaarlijkse bouwproductie duurt zo'n 2 jaar langer als gevolg van bezwaarprocedures. Extra capaciteit bij de rechtbanken en de Raad van State helpt die vertraging te beperken.

Toekomstbestendig bouwen vraagt om duurzaamheidsaspecten als circulaire bouw, natuurinclusief, klimaatpositief en klimaatadaptief bouwen. Wij roepen het Rijk op om het Bouwbesluit te actualiseren met deze en andere duurzaamheidsaspecten. Hiermee wordt de innovatie van de bouwsector verder gestimuleerd. Uiteraard is het nodig die bouwsector bij deze wijzigingen te betrekken, terwijl oplopende bouwkosten en vertragingen vermeden worden. De klimaatmitigatie en klimaatadaptie vraagt extra aandacht bij zowel de nieuwbouw als ook in de bestaande bebouwde omgeving. In de afgelopen jaren zijn in nauwe publiek-private samenwerking eisen, producten en beleidsinstrumentarium ontwikkeld met een breed publiek-privaat draagvlak, die als inhoudelijke input voor nationale kaders kunnen dienen.



## Zuid-Holland zet in op vitale natuur & duurzame landbouw



### Wij zetten in op:



Minder stikstof  
(uitstoot & -neerslag)



Verbinden  
natuurgebieden



Betere  
waterkwaliteit



Agrarisch  
natuurbeheer

### Wat heeft Zuid-Holland te bieden?

Het Zuid-Hollandse landschap kenmerkt zich door de rivierdelta, duinen en veenweiden. We zijn een provincie met koeien in de wei en hoogstaande land- en tuinbouw. Maar door de groei van het aantal inwoners, de bedrijvigheid, klimaatverandering, bodemdaling en neerslag van stikstof, staan ons landschap en de natuur onder druk.

Wij hechten waarde aan een gevarieerde, gezonde natuur én aan een gezond vestigingsklimaat.

Sterker: we zien een gezonde natuur als randvoorwaarde voor een gezonde leefomgeving en gezonde economie. Biodiversiteit in de stad wordt daarbij niet vergeten. We zetten ons in om natuur te realiseren en herstellen. Daarmee ontstaat er ook weer ruimte om vergunningen te verlenen voor economische en maatschappelijke activiteiten. Dit herstel van natuur is noodzakelijk gezien de teloorgang van het natuurereel en de enorme achteruitgang in soortenrijkdom de afgelopen decennia.

### Versterken natuur en biodiversiteit

We blijven kijken waar we natuur robuuster kunnen maken door vergroting van natuurgebieden en versterking van natuurkwaliteit, ook buiten de natuurgebieden. Hierbij nemen we verbetermaatregelen in stikstof gevoelige en niet-stikstofgevoelige Natura 2000-gebieden. En we versterken het natuurnetwerk, bijvoorbeeld door de aankoop en inrichting van grond rondom gebieden en verbindingen. Ook versterken we de kwaliteit van natuur in (nieuwe) NNN-gebieden door het ophogen beheervergoeding en afkoop van bestaande pachtcontracten (met oude voorwaarden).

We zorgen voor een impuls voor een goede inrichting van landschapsgrond en nieuw aan te kopen grond. Deze worden ingericht met een hoge basiskwaliteit, waarbij wordt gekeken naar onder andere biodiversiteit, het waterpeil en de compensatie voor de waterberging. We versterken het Agrarisch Natuur- en Landschapsbeheer. Daarbij komt een impuls voor 'landelijk gebied'-soorten zoals boerenlandvogels, bijen/insecten en aquatische flora en fauna. We zien concrete kansen voor bos en bomen die onder andere bijdragen aan de klimaat- en stikstofdoelstelling.

Recreatiegebieden liggen vaak tegen het stedelijk gebied aan en kunnen daarom goed helpen om mensen een gezonde recreatieomgeving te bieden en Natura 2000-gebieden te ontlasten. Ook liggen er kansen om de natuurwaarden in de huidige recreatiegebieden te vergroten. De focus op toegankelijkheid en beleefbaarheid en het versterken van de leefomgeving van soorten gaat dan hand-in-hand.



Voldoende middelen voor beheer en onderhoud van de natuur- en recreatievoorzieningen zijn onontbeerlijk.

## Versterken waterkwaliteit

Het is nu tijd voor actie en uitvoering richting de deadline van 2027, om de doelen van de Kaderrichtlijn Water te halen. Er zijn doelen in de nitraatrichtlijn, het waterplan Zuid-Holland en de waterbeheerplannen van de waterschappen. Er zijn prominente knelpunten, zoals de uitspoeling via landbouw (fosfaat en nitraat) in water en glastuinbouw (gewasbeschermingsmiddelen). Hier ligt een sterke link met de transitie duurzame landbouw. We benutten het netwerk RIJN-west waarin de provincie samenwerkt met de waterschappen en de landbouwkoepel. Ook vergroten we de eigen slagkracht door het ophogen van het budget KRW-doelen.

## Extra aandacht voor vitale landbouw

Zonder een transitie van de traditionele landbouw naar circulaire landbouw is een oplossing van het stikstofvraagstuk en het keren van de biodiversiteitsteruggang volgens ons niet mogelijk. Binnen de landbouw zijn er mogelijkheden om door innovatie, bijvoorbeeld door aanpassingen in onder meer de stallen, te zorgen voor vermindering van stikstofdepositie. Er zijn kansen om dit per gebied realiseren. De inzet op duurzame landbouw en een vitaal landelijk gebied is niet alleen opgenomen in de Zuid-Hollandse landbouwagonderwerpen; wij geven hier ook inhoud aan in

de praktijk. Samen met diverse boeren slagen we er in om stappen te zetten die het gesprek op landelijk niveau verder kan brengen. Het nieuwe Nationaal Strategisch Plan voor het Gemeenschappelijk Landbouwbeleid gaat hierbij helpen.

## Gebiedsgerichte aanpak Stikstof

In gebiedsprocessen werken we samen met lokale en regionale partners. Via deze gebiedsgerichte aanpak Zuid-Holland kunnen generieke bronmaatregelen versneld worden uitgevoerd en lokaal aanvullende bronmaatregelen plaatsvinden. Door het treffen van lokale bronmaatregelen dragen wij bij aan het beperken van de druk op de natuur en om de vergunningverlening op korte termijn op gang helpen. Denk dan aan het mogelijk maken van (kleinschalige) woningbouw, recreatiemogelijkheden en economische ontwikkeling. Deze lokale bronmaatregelen zijn echter niet voldoende om in de meeste van onze Natura 2000-gebieden onder de KDW te komen. Hierbij spelen hoge stikstofdeposities van buiten de provincie een grote rol.

## Wat is hiervoor nodig vanuit het Rijk?

De aanpak van Stikstof vergt een gezamenlijke aanpak van rijk en provincies. Het is belangrijk dat het Rijk inzet op een adequate aanpak van bronmaatregelen op aspecten die wij niet kunnen beïnvloeden (denk aan: afbouw vergunde ruimte, stikstofdepositie buitenland, scheepvaart, stikstofruimte voor PAS-melders). En dat het Rijk ons met middelen en instrumenten in staat stelt onze rol te pakken.

## Rol van de provincie

Wij zijn als provincie verantwoordelijk voor de natuur en voor de uitvoering van maatregelen. We doen grote investeringen in herstel en ontwikkeling van natuurkwaliteit. Ook nemen we maatregelen waardoor economische activiteiten de natuur minder met stikstof belasten. Situaties en gebieden verschillen van elkaar en vragen steeds om een eigen benadering. Daarom zoeken we samen met partners in de regio naar de mogelijkheden om ontwikkelruimte te creëren, de natuur te versterken, de transitie naar een duurzame vitale landbouw die daarbij past en de leefbaarheid in het landelijk gebied te waarborgen.

Het gebiedsplan voor Zuid-Holland dat een vereiste uit de Wet Stikstofreductie en Natuurverbetering is, zien wij als een kans om onze verantwoordelijkheid om te zetten in een integraal plan voor stikstof. In het kader van het NPLG uitgebreid met water (doelen Kaderrichtlijn Water), biodiversiteit, klimaat(mitigatie en -adaptatie) en recreatie. Voor de uitwerking kijken wij vooralsnog naar 3 gebiedsprocessen die de diversiteit aan gebieden reflecteert: de duinen, de veenweiden en de Zuid-Hollandse Delta en de Biesbosch.

## Financiële middelen

In het Transitiefonds heeft het Rijk een indicatie gegeven van bedragen voor spoor 1 (opkoop, financiële afwaardering grond en KRW) en spoor 2 (perspectief blijvers: verder met ingezette route naar verduurzaming). Wij beschouwen dit als indicatie. Het blijft van belang dat middelen ontschot en gebiedsgericht ingezet kunnen worden en dat daarbij gekeken wordt naar het bereik van de integrale doelen in plaats van focus op waar de middelen vandaan komen.

Er moeten ook voldoende middelen zijn voor het proces (uitvoeringsorganisatie) en het moet helder zijn wat verantwoordingsverplichtingen zijn. Ook moet helder zijn wat de taken en verantwoordelijkheden zijn van de op te richten regie-organisatie.

## Beleidsinstrumenten

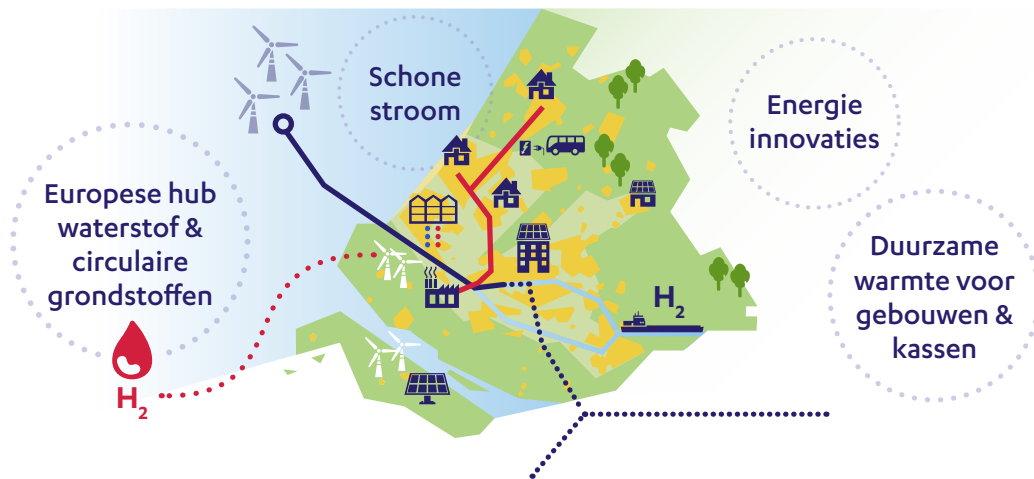
Het is noodzakelijk dat provincies door het Rijk gefaciliteerd worden met instrumenten (wetgeving en middelen) die de uitvoering vooruithelpt. Daarbij zal ook gesproken moeten worden in welke mate Rijk en provincies verplichtingen willen opleggen.

Voor natuurontwikkeling is het noodzakelijk dat we voldoen aan de bepalingen uit de vogel- en habitatrictlijn en daarbij voor de Natura 2000 gebieden een depositie bereiken die onder de KDW van dat specifieke gebied ligt. In veel gebieden blijkt dit echter niet haalbaar te zijn zonder een aanvullend Rijkspakket. Zuid-Holland heeft 12 stikstofgevoelige Natura 2000-gebieden gelegen in de duingebieden, de veenweidegebieden en de Biesbosch. Veel van deze gebieden kennen een hoge stikstofdepositie van bronnen die door Zuid-Holland niet zelf te beïnvloeden zijn.



40%  
van de nationale  
CO<sub>2</sub>-reductie

## Zuid-Holland draagt bij aan schone energie & industrie



Wij zetten in op:



Energiebesparing



Zon- & windenergie



Lokale  
warmtebronnen



Verwaarden  
reststromen

### Wat heeft Zuid-Holland te bieden?

Nederland zet zich in om in 2050 energieneutraal te zijn. We willen af van fossiele brandstoffen en bereiden ons voor op de gevolgen van de klimaatverandering. De energietransitie, een circulaire economie en klimaatadaptatie (omgaan met klimaatverandering), het zijn dé maatschappelijke opgaven van deze tijd. Ook wij als provincie nemen hierin onze verantwoordelijkheid.

Met het grootste industriële gebied van Nederland, de grootste haven van Europa en als meest dichtbevolkte provincie van Nederland, is de klimaatopgave in Zuid-Holland logischerwijs complex. We zien veel aanknopingspunten om gezamenlijk met u deze grote opgave te realiseren. De Regionale Energie Strategieën, de verduurzaming van de bebouwde omgeving, de innovatieve warmtenetten en de transitie van de Rotterdamse haven en het tuinbouwcluster dragen bij aan het verwezenlijken van de transitiedoelstellingen in Zuid-Holland. Door verschillende

publiek-private initiatieven en samenwerking met medeoverheden werken we aan de oplossing van praktische en financieringsvraagstukken. Op die manier zorgen wij voor 40% van de nationale CO<sub>2</sub>-reductiedoelstellingen, maar daar zullen we hard voor moeten werken.

### Regionale Energie Strategieën

In de 7 Zuid-Hollandse energieregio's hebben wij dezelfde rol als bijvoorbeeld gemeenten en waterschappen: we zijn één van de partners die samen de energiestrategie opstellen. Iedere partij brengt daarbij de punten in die hij of zij belangrijk vindt. De provincie neemt deel aan alle 7 regio's in Zuid-Holland en kijkt of plannen passen in de afspraken die zijn gemaakt over ruimtegebruik in Zuid-Holland. Dat betekent dat we over de grenzen van de regio's heen kijken, verbinden en kansen en knelpunten aanpakken. En we zetten onze (ruimtelijke) instrumenten in.

### Industrie

Een belangrijk deel van de opgave uit het Klimaatakkoord om de CO<sub>2</sub> uitstoot te reduceren ligt bij de industrie zelf, met name bij de grote, energie-intensieve bedrijven. In het klimaatakkoord is afgesproken dat overheden een ondersteunende rol hebben. In Nederland is de energie-intensieve industrie geclusterd in 5 regio's. Het Klimaatakkoord ziet deze regio's als proeftuin en versnellingskamer voor doorbraken in nieuwe technologie, CO<sub>2</sub>-reductie en exportkansen. Het Haven Industrieel Complex (HIC) in

Rotterdam is samen met Moerdijk in Noord-Brabant één van deze 5 regio's. Verduurzaming van dit gebied heeft dus een grote impact en urgentie. Daarom dragen wij als provincie bij aan de verduurzaming van het HIC en zetten wij ons in voor kruisbestuiving met andere regio's en sectoren. Duurzaamheid is een belangrijke randvoorwaarde voor ons bij het aantrekken van - en investeren in nieuwe bedrijvigheid. Wij werken mee aan de realisatie van cruciale sleutelprojecten voor verduurzaming voor dit cluster, die in het Meerjarenprogramma Infrastructuur Energie en Klimaat, zijn aangemerkt als van nationaal belang. Het betreft ontwikkeling van een waterstofleiding in het HIC, multimodale buisleidingencorridor voor versterking west-oost verbinding, aanlanding van 2 GW extra wind op zee en daarbij behorende verzwaring van het elektriciteitsnet, transport en opslag van CO<sub>2</sub> en infrastructuur voor H-Vision.

## Wat is hiervoor nodig vanuit het Rijk?

Het is van internationaal belang dat in Zuid-Holland grote stappen worden gezet in de energietransitie. De uitdagingen zijn hierin groot, de betaalbaarheid van energie staat onder druk en er komt meer aandacht voor de onafhankelijkheid in de energievoorziening, net als voor belangrijke grondstoffen. Wij nemen hierin als midden bestuur een verbindende en coördinerende rol. Daarom vragen we graag uw aandacht voor de onderstaande punten.

## Rol van de provincie

Op regionaal niveau verbinden wij de betrokken partijen met elkaar. Daarnaast investeren we in bijvoorbeeld de ontwikkeling van nieuwe technieken voor het hergebruik van grondstoffen, zetten we in op innovatieve duurzame oplossingen in het openbaar vervoer, maken we ruimte voor zonnepanelen en windmolens in het landschap en bevorderen we de duurzame land- en glastuinbouw. Met onze kaderstellende rol in de ruimtelijke ordening zorgen we dat zorgvuldig om wordt gegaan met de ruimte die wij hebben en we houden daarbij ook goed oog voor de democratische legitimatie. Door onze specifieke kennis van de regio kunnen wij op deze manier zorgen dat de transitie succesvol verloopt, met draagvlak onder de bewoners van Zuid-Holland.

## Financiële middelen

Het klimaatfonds en de speerpunten die daar nu in worden benoemd passen bij de koers die wij en onze partners, waaronder de verschillende departementen bij het Rijk, samen al een tijdje varen. Er wordt ingezet op de transities in de grote clusters, aangezien hier grote slagen gemaakt kunnen worden. Het is van belang dat de inzet van de voorgestelde fondsen dan ook proportioneel landt in de gebieden waar we een grote bijdrage kunnen leveren aan de doelen van het Rijk. Daarnaast is er duidelijkheid gewenst hoe de inrichting van het Klimaatfonds eruit komt te zien, hoe uitvoering van de plannen rondom de energietransitie vorm krijgt en welke (co-) financieringseisen worden gesteld. De uitvoeringskosten

voor het Klimaatakkoord zijn opgenomen in het Coalitieakkoord, maar deze gelden pas vanaf 2023. Daarmee valt er in 2022 een gat. Dit levert grote problemen op bij de organisatie. De afspraken die in het Klimaatakkoord zijn gemaakt, willen wij graag nakomen. Daarbij is het van belang dat er zicht is op de continuïteit in de ondersteuning van de RES-regio's, door in 2022 meerjarige afspraken te maken over de ondersteuning van de decentrale overheden.

## Beleidsinstrumenten

Zuid-Holland beschikt over veel eigen warmtebronnen waar we grote delen van de provincie mee kunnen verwarmen. Dat is belangrijk, want dan kunnen we meer zonne- en windenergie gebruiken voor elektriciteit. We werken aan verdere ontwikkeling van deze lokale Zuid-Hollandse warmtebronnen zoals aardwarmte, restwarmte, aquathermie en zonthermie. Om het maximale uit de warmtebronnen te halen en zo bij te dragen aan de klimaatdoelstellingen is het van belang concrete afspraken te maken over regulering van de warmtemarkt in de Wet Collectieve Warmte. Ook moet de financiering van warmtenetten opgelost worden, hier is sprake van een kip-ei probleem. Door het ontbreken van een geschikt kader voor warmtenetten hebben ontwikkelaars van warmtebronnen geen zekerheid om hun bron te verbinden met afnemers. Toekomstige afnemers van warmte en gemeenten hebben zo geen zekerheid dat er een warmtebron komt. Een structurele (financiële) ondersteuning van de onrendabele top van warmtenetten lost dit kip-ei probleem op. Wij faciliteren daarbij graag als sprake is van bovenlokale oplossingen.

### **Maatschappelijk meest verantwoorde optie**

De energietransitie wordt over het algemeen gefinancierd vanuit het idee dat het geld zo efficiënt mogelijk wordt besteed. Met andere woorden zo veel mogelijk CO<sub>2</sub>-besparing per bestede euro. Dit is een logische afweging, maar de ruimte in Zuid-Holland is schaars en dat vraagt daarom om maatschappelijk bredere afwegingen als het gaat om windmolens en zonneweides.

Het is van belang dat bij financiering, zoals bij de SDE++, rekening wordt gehouden met de maatschappelijk meest verantwoorde optie. Dit kan bijvoorbeeld door 'zon op dak' en geothermie verder te stimuleren en getijde-energie bij de Brouwersdam mogelijk te maken. Subsidieregelingen kunnen op deze manier naast kostenefficiency ook ruimte-efficiency als afweging meenemen.

### **Heldere normering voor gebouwen, daken en gebruik elektriciteitsnetwerk**

Wij vragen om een heldere inzet op energiebesparing, inclusief normen voor toekomstbestendig bouwen in het bouwbesluit (BENG zonder B). Ook kan het Rijk het slimmer omgaan met dakoppervlakte beter mogelijk maken. Daarnaast vragen we het Rijk knelpunten op te lossen in het energienetwerk. Wij zijn voorstander van slimmere regels voor de energie infrastructuur, met bevoegdheden voor de provincie om daarin regie te pakken en ruimte voor netbeheerders om (innovatieve) oplossingen voor het stabiel houden van het energienetwerk, aansluitingen te prioriteren en energieopslag toe te voegen.

### **Oplossen stikstofproblematiek vraagt om urgentie**

Een groot knelpunt om de energietransitie te versnellen is de stikstofproblematiek. In de Rotterdamse haven kan een groot aandeel van de landelijke CO<sub>2</sub>-reductie behaald worden. De reductie van CO<sub>2</sub> zorgt, als we het goed en integraal aanpakken, ook voor de reductie van stikstof. Maar we hebben wel (stikstof) ruimte nodig om de maatregelen die dit mogelijk maken uit te voeren. Urgente actie van het Rijk om in deze ruimte te voorzien is hier dan ook hard nodig. De opmerkingen van minister Jetten, dat er voor de klimaatfondsen een weloverwogen en integrale afweging gemaakt wordt, waar ook gekeken wordt hoe ook direct andere problematiek kan worden ondervangen, worden gewaardeerd.

Graag vragen we hierbij speciale aandacht voor walstroom. Dit is niet expliciet benoemd in (deze) klimaatgelden. Voor NO<sub>x</sub> reductie is directe elektrificatie, en daarmee walstroom, een belangrijke maatregel. Walstroom is een voorbeeld van een maatregel die bijdraagt aan verschillende doelen. Zo zorgt walstroom voor de vermindering van luchtvervuiling en geluidsoverlast. Dit is beter voor de gezondheid van mensen, zorgt voor minder stikstof emissie en is daarmee goed voor de natuur. En de vermindering van CO<sub>2</sub> emissies helpt klimaatverandering tegengaan.

### **Aandacht voor de kwetsbare positie van de tuinbouw**

De glastuinbouw is een energie intensieve sector die graag koploper in circulaire en energiezuinige producten wil worden. De sector kan bij de verduurzaming van de woningbouw een rol vervullen, via koppeling van netwerken, buffering en warmte-cascadering. Het verdienvermogen van de sector staat echter zwaar onder druk door de sterk gestegen gasprijzen en de ODE-heffing op elektriciteit. In een brandbrief is al aandacht gevraagd voor deze problematiek.

€24 miljard  
extra economische  
groei

5-15%  
productievere  
beroepsbevolking

## Zuid-Holland investeert in een duurzame & digitale economie



### Wij zetten in op:



9 economische  
topclusters



Slagvaardig mkb



Ruimte om te  
ondernemen



Voldoende geschoold  
personeel

### Wat heeft Zuid-Holland te bieden?

Zuid-Holland is één van de drijvende krachten achter de Nederlandse economie. We zijn de meest kennisintensieve regio van Nederland. De kennis die hier ontwikkeld wordt, draagt bij aan het huidige en toekomstige verdienvermogen van Nederland én aan oplossingen voor de grote maatschappelijke opgaven. Dat gebeurt steeds meer in een netwerk van campussen, fieldlabs en andere innovatieknooppunten. Daar komt kennis tot waarde in nieuwe producten, technieken en maatschappelijke oplossingen.

### Met innovatie werken aan de transitie; focus op het MKB

Wij willen de transitie van de economie op energie, circulariteit en digitalisering versnellen. Binnen deze transitie staat het streven naar brede welvaart centraal. We sluiten aan op het missie gedreven innovatiebeleid. We bieden ondersteuning aan ecosystemen zodat sterke consortia kunnen werken aan doorbraakprojecten. Met eigen middelen zorgen we voor inzet op opschaalbare regionale projecten die de transitie

in de breedte versnellen. Ook ondersteunen we het MKB, zodat het nieuwe technologieën en digitalisering kan omarmen. In samenwerking met onze ontwikkelingsmaatschappij InnovationQuarter bieden wij het Rijk de vereiste uitvoeringskracht in de regio.

### Bijdragen aan een toekomstbestendige beroepsbevolking

Bij de realisatie van onze ambities vormt het tekort aan goed gekwalificeerd personeel een grote bedreiging. De beroepsbevolking slaagt er onvoldoende in om haar vaardigheden continu aan te passen aan de behoefte van de grote transitieopgaven. Daarom zetten wij in op een Leven Lang Ontwikkelen; het opleiden van mensen naar beroepen van de toekomst en werkzoekenden aan het werk te helpen. Ook willen we (top)talent aantrekken en vooral vasthouden. Met de Human Capital Agenda Zuid-Holland dringen we de arbeidstekorten terug. Zo begeleiden we 10.000 mensen naar een nieuwe baan en zorgen we voor de bijscholing van 55.000 werknemers en flexwerkers. Wij verwachten hierbij een toename van hun productiviteit van 5-15%.

## Zorgen voor voldoende ruimte voor bedrijven

Om de transities te realiseren is er voldoende ruimte (fysiek en milieu) nodig. Wij investeren daarom in toekomstbestendige bedrijventerreinen. Ook zetten we ons omgevingsbeleid en verschillende financieringsinstrumenten in om onze ambities op Zuid-Hollandse werklocaties te realiseren. Op het gebied van milieuvergunningen en omgevingsdiensten hebben wij volop kennis en expertise in huis. Bijvoorbeeld waar het gaat om vergunningen van potentieel zeer zorgwekkende stoffen, de Altijd Actuele Digitale Vergunning en de relatie en interactie met de 5 Omgevingsdiensten. Ons aanbod naar het Rijk is om als pilot te fungeren voor de landelijke ontwikkelingen. Zo kunnen we anderen inspireren en bijdragen aan bredere toepassing.

## Wat is hiervoor nodig vanuit het Rijk?

In 2011 werd de invulling van regionaal-economisch beleid gedecentraliseerd naar de provincies. Er zijn gedeelde instrumenten, fondsen en beproefde overlegstructuren. Hierbij trekken we gezamenlijk op.

## Rol van de provincie

Als provincie zijn wij de verbinder van ecosystemen en de bouwer van netwerken. Samen met onze regionale ontwikkelingsmaatschappij Innovation Quarter organiseren wij slagkracht in de regio. Wij zorgen

met eigen middelen en regionale Europese fondsen voor risicokapitaal, organiserend vermogen in innovatie en ondernemerschap (starters en gevestigd MKB), voldoende werklocaties en digitalisering. Met regionale partners steunen wij innovatie ecosystemen.

## Financiële middelen

Wij vragen het Rijk om meer structurele en wettelijk geregelde financiering, zoals ook gebruikelijk is bij andere beleidsdomeinen waarvoor de provincie verantwoordelijk is. Wij maken graag nieuwe, eenduidige afspraken over deze structurele financiering en cofinanciering van het regionaal economisch beleid en de verankering hiervan in wet- en regelgeving.

Ook vragen wij U om een integrale aanpak voor de stimulering van de regionale economie vanuit meerdere ministeries en verschillende fondsen. Waaronder de middelen voor opschaling van klimaatinnovaties en het Nationaal Groeifonds.

Wij vragen een directe oplossing voor de aflopende middelen voor innovatie, digitalisering en verduurzaming van het MKB. In 2023 moet dit structureel zijn opgelost. Wij werken graag mee aan het stroomlijnen en toegankelijk maken van de middelen van Rijk en regio voor het MKB.

De economische 'hotspots' die substantieel bijdragen aan R&D en innovatie kunnen dit niet volhouden zonder meerjarige, programmatische investeringsafspraken met het Rijk. Wij werken graag samen met het Rijk aan het opzetten en uitvoeren van een

Impulsprogramma Campussen Zuid-Holland en structurele versterking van de regionale Fieldlab infrastructuur. We roepen het Rijk op om met een langjarige integrale visie op de NL ruimtevaart te komen, inclusief een ambitieus programma met bijbehorende investeringen (ESA, nationaal, EU). Bij die ambities past de behoefte aan een bruisende NL Space Campus met een steviger betrokkenheid van het Rijk, naast ons als provincie en de gemeente Noordwijk. Wij zijn nieuwsgierig naar de plannen voor besteding van de €500 miljoen voor 'Leven Lang Leren' en hebben concrete initiatieven liggen die hiermee kunnen worden gefinancierd.

Het ministerie van I&W stelt samen met VNG en IPO een interbestuurlijk programma op voor versterking van het VTH-stelsel. Met de huidige energieprijzen verdienen veel maatregelen zich snel terug. Van belang is dan ook juist nu in te zetten op toezicht op wettelijk vereiste energiebesparingsmaatregelen. Het ministerie heeft structureel €18 miljoen beschikbaar voor versterking van de omgevingsdiensten. Wat ons betreft worden deze middelen ingezet voor versterking van de landelijke kennisinfrastructuur, arbeidsmarkt en versterking van de informatiehuishouding VTH. Concreet zou het Rijk de financiering van de inmiddels opgezette kennischakelpunten, waaronder het door DCMR opgezette kennischakelpunt ZZS van Zuid-Holland, over moeten nemen. De door Zuid-Holland ontwikkelde Altijd Actuele Digitale Vergunning (AADV) vormt een belangrijk instrument om de informatiehuishouding VTH te versterken. Het landelijke beheer, doorontwikkeling en implementatie van de AADV wordt bij voorkeur uit deze €18 miljoen gefinancierd.

Wij vragen verder om een investeringsimpuls voor toekomstbestendige bedrijventerreinen, zoals die ook voor winkelgebieden is ontwikkeld.

Wij bieden aan om een leidende rol te spelen bij de invulling en uitvoering van de regiodeals. Gezien de problematiek met betrekking tot de brede welvaart in grote delen van Zuid-Holland rekenen wij net als in de vorige periode op een forse impuls vanuit de nieuwe deals. Wij kunnen dit via integrale gebiedsgerichte plannen invullen.

## Beleidsinstrumenten


De dienstverlening aan het MKB kan worden verbeterd, om juist daar de transitie naar een digitale, duurzame en circulaire economie te versnellen. We werken graag met het Rijk aan een stevige regionale dienstverlening, waarin heldere rollen voor de verschillende overheden en uitvoeringsorganisaties zoals de ROM's worden afgesproken.

Het Rijk zet in op robuust, supersnel en veilig internet in alle delen van het land. In Zuid-Holland is daartoe met name bij de Zuid-Hollandse eilanden en het Groene Hart een extra impuls nodig om de laatste moeilijk bereikbare adressen te ontsluiten.

Het Rijk zet in om onze bedrijven, vitale infrastructuur en economisch kapitaal beter door centraal gecoördineerde structurele samenwerking te beschermen. Wij zien dit als een urgent thema. Wij zijn betrokken bij bestaande cyberweerbaarheidscentra en initiëren de opzet van cyberweerbaarheidscentra voor Greenport West-Holland en de Life Science en Health sector. Het Nationaal Cyber Security Centrum zou hét nationale regie- en expertisecentrum kunnen worden. Om de krapte op de arbeidsmarkt aan te pakken, pleiten wij ervoor de regelgeving voor het arbeidsmarktbeleid te verbeteren en te versimpelen, fondsen te ontschotten en versnippering te voorkomen. De omscholing van de ene naar de andere sector wordt soms bemoeilijkt doordat scholingsfinanciering alleen in een bepaalde sector beschikbaar is, terwijl juist de kruisbestuiving wenselijk is.

Wij zijn voorstander van een zogenaamde loopbaan APK voor alle werknemers. Daarnaast ligt de opgave van de arbeidsmarkt bij meerdere bewindspersonen. Meer regie zou wenselijk zijn. Ook komt er wat ons betreft meer aandacht voor het 'in beweging krijgen' van de werknemer: voor technische opleidingen en beroepen met hoge baankans, loopbaanoriëntatie en -advies, bij- en omscholing en van-werk-naar-werk trajecten, bijvoorbeeld door de inzet van een nationale campagne. Matching op vacatures zou sterker op basis van vaardigheden en competenties moeten gebeuren.

Er moet fysieke ruimte zijn én blijven voor economische activiteiten. Wij werken graag samen met het ministerie EZK, BZK en IenW in het project Grip op Grootschalige bedrijfsvestigingen. De urgentie om te komen tot een structurele aanpak voor werklocaties is hoog. Hier maken we met het Rijk graag afspraken over.



<< Terug  
naar inhoud