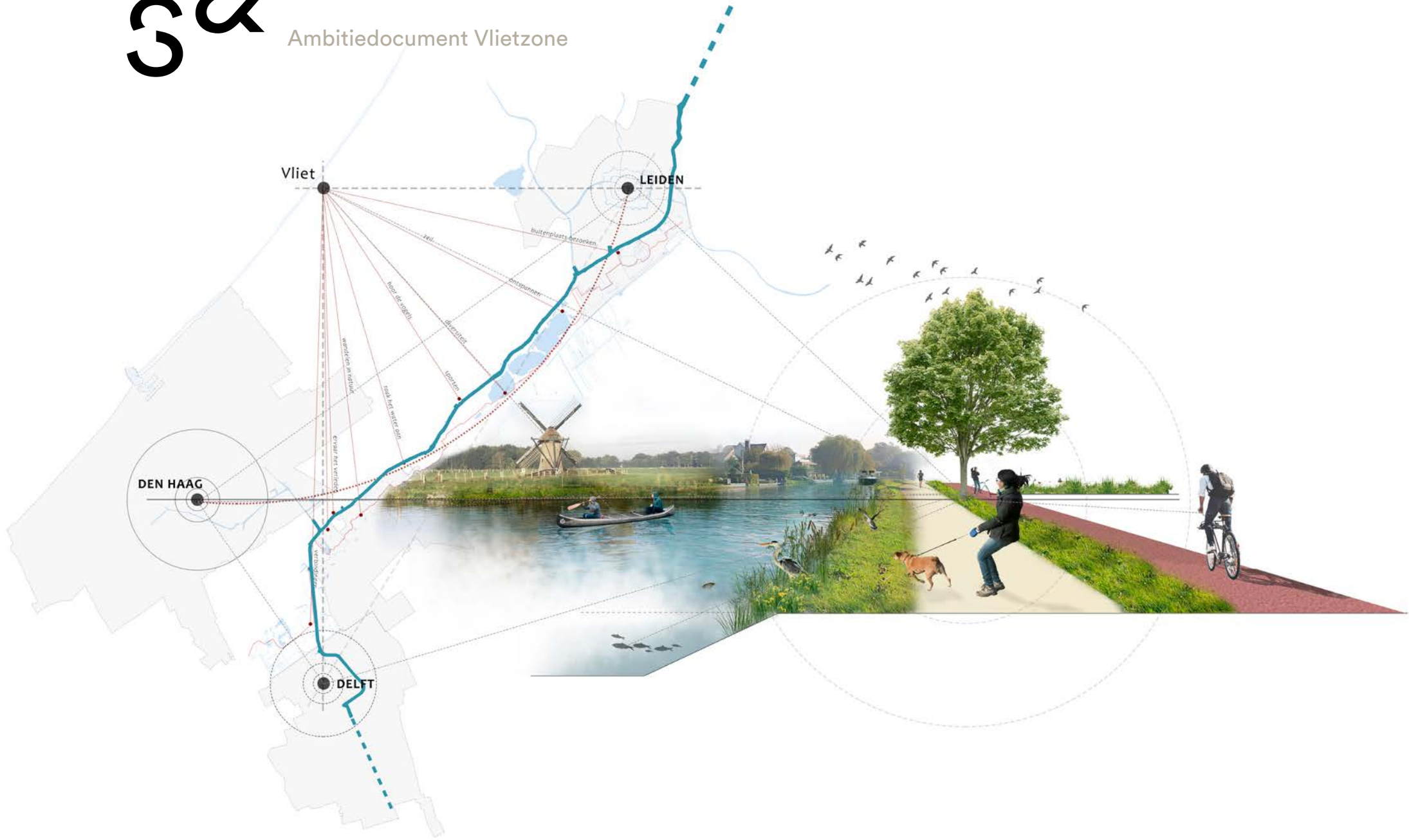


# Toekomstbeeld

Ambitiedocument Vlietzone



© Dit werk is auteursrechtelijk beschermd.

Alle rechten voorbehouden. Niets uit deze uitgave mag worden verveelvoudigd en/of openbaar gemaakt zonder voorafgaande schriftelijke toestemming van de opdrachtgever en BoschSlabbers Tuin- en Landschapsarchitecten B.V. (hierna: "BoschSlabbers").

BoschSlabbers heeft bij haar werkzaamheden de zorgvuldigheid in acht genomen die van haar kan worden verwacht. Aan de getoonde informatie in deze publicatie kunnen geen rechten worden ontleend. Op onze werkzaamheden zijn de voorwaarden van toepassing zoals vastgelegd in De Nieuwe Regeling 2005 (DNR 2005).

BoschSlabbers heeft met zorgvuldigheid de beelden in deze publicatie geselecteerd. Het kan voorkomen dat niet alle rechthebbenden van de gebruikte beelden zijn achterhaald. Belanghebbenden worden verzocht contact op te nemen met BoschSlabbers.

---

PROJECTDATA

<b>Projectnaam</b>	Toekomstbeeld Ambitiedocument Vlietzone
<b>Opdrachtgever</b>	Provincie Zuid-Holland David van Megen
<b>Projectgroep</b>	gemeente Rijswijk gemeente Den Haag gemeente Leidschendam-Voorburg gemeente Leiden Hoogheemraadschap Delfland Hoogheemraadschap Rijnland Metropoolregio Rotterdam-Den Haag (MRDH)
<b>Opgesteld door</b>	BoschSlabbers landschapsarchitecten Gerwen van der Veen Maïke Warmerdam Maria-Chrysoula Akrivou Rosanne Vlaar Wijnand Bouw
<b>Datum</b>	November 2022
<b>Projectnummer</b>	BS21-066







## INHOUDSOPGAVE

<b>Samenvatting .....</b>	<b>7</b>	<b>4. Doorkijk naar uitwerking .....</b>	<b>57</b>
Toekomstbeeld vlietzone .....	9	4.1 groen en ecologie .....	59
<b>1. Vlietlandschap .....</b>	<b>11</b>	4.2 water .....	65
1.1 Groene drager van de Vlietzone .....	13	4.3 cultuurhistorie.....	69
1.2 Versnippering ligt op de loer .....	13	4.4 wonen en economie .....	73
1.3 Integrale benadering noodzakelijk.....	15	4.5 verkeer en vervoer .....	77
1.4 opgave .....	15	4.6 sport en recreatie.....	83
1.5 werkwijze en samenwerking.....	15	4.7 duurzaamheid en energie .....	87
1.6 Vervolgstappen .....	17	<b>5. Aanbevelingen .....</b>	<b>91</b>
1.7 opbouw van het rapport.....	17	5.1 De 7 aanbevelingen .....	92
<b>2. Analyse .....</b>	<b>19</b>		
2.1 gebiedsanalyse .....	21		
2.2 beleidsanalyse & ontwikkelingen .....	33		
2.3 ambities .....	36		
<b>3. Toekomstbeeld .....</b>	<b>39</b>		
3.1 toekomstbeeld .....	41		
3.2 vijf dragende principes.....	41		
3.3 Visiekaart .....	53		
3.4 Spelregels .....	53		



# Samenvatting





Schets toekomstbeeld Vlietzone

De Vlietzone is de kern van de Zuidvleugel van de Randstad. Het herbergt een schatkamer aan groen, blauw, cultuurhistorie en open landschappen, op korte afstand van dichtbevolkt stedelijk gebied. Het is ook een multifunctioneel gebied, waar gewoond, gewerkt en gerecreëerd wordt. De Vlietzone is essentieel voor de leefbaarheid, aangezien het ruimte biedt voor verkoeling, biodiversiteit, wateropvang en ontspanning. Voor mens en dier vormt de Vlietzone zo een essentiële schakel tussen stad en land en tussen de verschillende groengebieden.

Jarenlang is er goed beleid gevoerd en investeringen gedaan om waardevolle groene gebieden te ontwikkelen in dit deel van de Randstad. Het 'stadslandschapspark' Vlietzone is een perfect sluitstuk om deze gebieden met elkaar te verbinden en te ontsluiten.

In een verdichtende regio, die te maken heeft met opgaven op het gebied van verstedelijking, woningbouw, (watergebonden) bedrijvigheid, energietransitie en klimaatadaptatie neemt de druk op de ruimte in de Vlietzone steeds verder

# Samenvatting

toe. Door het ontbreken van een integraal beleid of toekomstbeeld treedt verrommeling op en vinden ruimtelijke ontwikkelingen plaats zonder de essentiële samenhang.

Daarom is een integrale benadering van de toekomstige Vlietzone noodzakelijk. In een intensief proces met de stakeholders in het gebied en met de projectgroep van betrokken gemeenten, waterschappen/ hoogheemraadschappen, MRDH en HollandRijnland is het toekomstbeeld van de Vlietzone tot stand gekomen. Door met alle partijen achter dit toekomstbeeld te staan, krijgen we een integraal toetsingskader voor toekomstige ontwikkelingen, waardoor elke ontwikkelingen ook daadwerkelijk bijdraagt aan dit toekomstbeeld.

## TOEKOMSTBEELD VLIETZONE

Wat is het toekomstbeeld? Het schetst een wenkend perspectief hoe de Vlietzone de stad kan verzorgen: de Vlietzone als 'stadslandschaps-park'. In een omgeving waar steden sterk inzetten op verdichting is ruimte nodig voor verkoeling, biodiversiteit, wateropvang en ontspanning. De Vlietzone kan die ruimte bieden, maar dan moet

er wel gekozen worden, want voor alle wensen is onvoldoende ruimte. De belangrijkste keuze is erkennen dat de Vlietzone die ruimte kan en moet gaan bieden voor de stad.

In het toekomstbeeld worden deze kwaliteiten benoemd, gewaardeerd en ingezet voor een robuust beeld voor de toekomst. Het toekomstbeeld voor de Vlietzone wordt geschetst met vijf essentiële dragende principes die de belangrijkste uitgangspunten en ambities verbeelden. De vijf dragende principes beschrijven de pijlers waarop het toekomstbeeld van de Vliet berust:

1. Robuust watersysteem als sturend principe;
2. Een sterke identiteit van de Vlietzone;
3. Groenblauwe dooradering;
4. Sterke en zichtbare cultuurhistorische en archeologische basis;
5. De Vliet als ruimtelijke drager.

Nieuwe ontwikkelingen moeten vervolgens bijdragen aan een dit toekomstbeeld en het niet ondermijnen. Hiervoor zijn een eerste aanzet voor randvoorwaarden of spelregels opgesteld, waar elke ontwikkeling aan moet voldoen (paragraaf 3.4).

De inzichten die met het opstellen van het toekomstbeeld zijn verkregen vertaald naar zeven aanbevelingen:

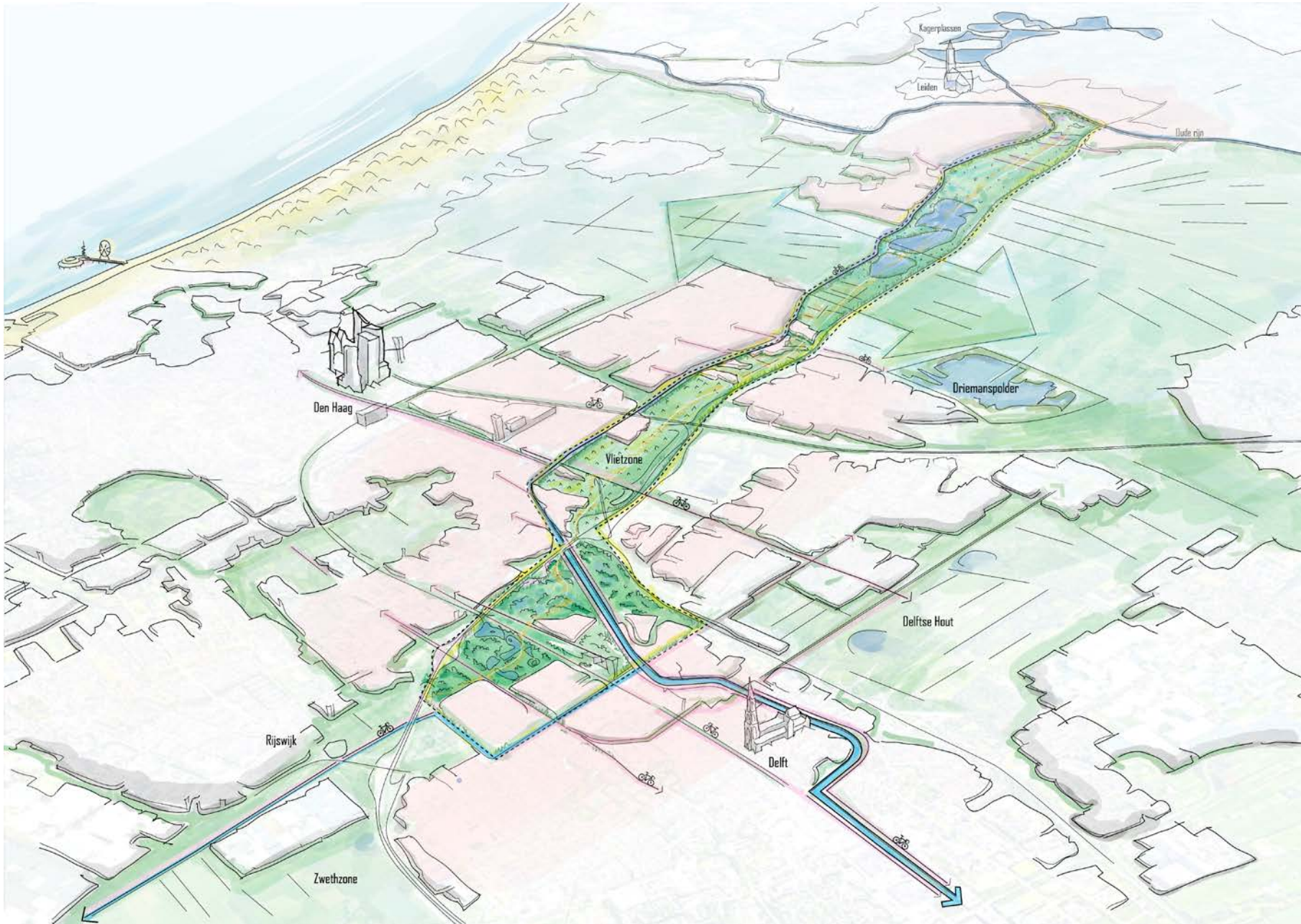
6. Blijf als overheden samenwerken;
7. Maak een principiële keuze voor ruimte, water, groen, sport en ontspanning in de Vlietzone;
8. Maak een integrale afweging;
9. Ontwar en downgrade de Vlietwegen;
10. Werk de collectieve identiteit uit in beeldkwaliteitsplan;
11. Stel een set spelregels op voor ontwikkelingen;
12. Stel een loket voor kwaliteit in.





# 1. Vlietlandschap

The background of the slide is a stylized map of a landscape. It features a network of roads and fields, with a prominent white line representing a river or canal that flows from the bottom left towards the top right. The map is overlaid with a green gradient that is darker on the left and lighter on the right.



Schets toekomstbeeld Vlietzone



# 1. Vlietlandschap

*De Vlietzone maakt dit deel van de Zuidvleugel leefbaar.*

*Een landschap waar historie, natuur, water en recreatie de boventoon voeren.*

## **1.1 GROENE DRAGER VAN DE VLIETZONE**

De Vlietzone is de kern van de Zuidvleugel van de Randstad. Het herbergt een schatkamer aan groen, blauw, cultuurhistorie en open landschappen, op korte afstand van dichtbevolkt stedelijk gebied.

Voor mens en dier vormt de Vlietzone een essentiële schakel tussen stad en land en tussen de verschillende groengebieden. Jarenlang is er goed beleid gevoerd en investeringen gedaan om waardevolle groene gebieden te ontwikkelen in dit deel van de Randstad: de Duivenvoorde Corridor, De Nieuwe Driemanspolder, Midden Delfland, de Zwethzone, de Oude Rijn en de Hollandse Duinen. Het 'stadslandschapspark' Vlietzone is een perfect sluitstuk om deze gebieden met elkaar te verbinden en te ontsluiten.

De Vlietzone is een buitengewoon waardevol gebied, essentieel voor de leefbaarheid van de zuidelijke Randstad. Het zorgt voor verkoeling, biodiversiteit, wateropvang en ontspanning.

De Vliet zelf vormt de verbinding van Rotterdam naar Leiden tot aan het Hollands Plassengebied. Het gebied wordt door veel stedelingen gevonden om in te recreëren en te ontspannen. Door de natuurliefhebber, de wandelaar, de golfer, de wielrenner, de booteigenaar en de stedeling die een park nabij zijn/haar huis bezoekt.

De Vlietzone is geen eenduidig gebied. Het verkleurt van een groen en parkachtig landschap in Rijswijk, naar een multifunctioneel gebruikt binnenstedelijk gebied in Den Haag, via de woonbuurten van Leidschendam-Voorburg en de polder en grote plassen op de rand van het Groene Hart, naar de natte Oostvlietpolder en Polderpark bij Leiden.

## **1.2 VERSnippering ligt op de loer**

De Vlietzone, en de regioverzorgende functie die het gebied heeft, worden alleen maar waardevoller in de toekomst. De regio zal verder verstedelijken, waardoor dit meer druk legt op de nabije groene ruimtes. Niet alleen doordat er meer stedelingen

bijkomen die op zoek zijn naar plekken voor sport en ontspanning, maar ook omdat functies die 'verdreven' worden uit de stad vanwege woningbouw een nieuwe plek zoeken nabij diezelfde stad. Kwetsbare functies, zoals het vele erfgoed, de natuur en groen, komen onder druk te staan.

In een verdichtende regio, die te maken heeft met opgaven op het gebied van verstedelijking, woningbouw, (watergebonden) bedrijvigheid, energietransitie en klimaatadaptatie neemt de druk op de ruimte in de Vlietzone verder toe.

Door het ontbreken van een integraal beleid of toekomstbeeld treedt verrommeling op en vinden ruimtelijke ontwikkelingen plaats zonder de nodige samenhang. Iedereen heeft ruimtegebrek en bouwen in het groen lijkt dan logisch en zonder directe consequenties. Elke gemeente heeft eigen beleid. Als we dit blijven doen staat de Vlietzone, en daarbij de leefbaarheid van dit deel van de Randstad, onder druk



### **1.3 INTEGRALE BENADERING NOODZAKELIJK**

Daarom moet de Vlietzone de toekomstige opgaven en ontwikkelingen overstijgend benaderen, op thema's en op schaal.

Provincie, gemeenten, hoogheemraadschappen en MRDH hebben, in een intensief proces met de stakeholders in het gebied, samengewerkt aan een toekomstbeeld van de Vlietzone. Een integraal, wenkend perspectief van het Vlietlandschap: een stedelijk landschap met de focus op verkoeling, biodiversiteit, wateropvang en ontspanning.

Door met alle partijen achter dit toekomstbeeld te staan, krijgen we een integraal toetsingskader voor toekomstige ontwikkelingen, waardoor elke ontwikkelingen ook daadwerkelijk bijdraagt aan dit toekomstbeeld.

### **1.4 OPGAVE**

De doelstelling van het visieproces is als volgt geformuleerd in het Plan van Aanpak Vlietzone (vastgesteld door het bestuurlijk overleg Vlietzone op 16 april 2021):

“Samen met de partijen in het gebied, onder regie van de provincie, een gedragen proces op te zetten, om te kunnen komen tot gezamenlijke, integrale toekomstbeelden voor de Vlietzone.”

Een gezamenlijk gedragen toekomstbeeld geeft richting aan ontwikkeling van de Vlietzone en zorgt voor een integrale benadering van de verschillende opgaven en ruimteclaims.

Voor dit toekomstbeeld worden in principe de uitkomsten vanuit andere gremia overgenomen, met name de harde functies wonen en werken worden besproken in het woon-werkakkoord, hetgeen dus een onderlegger is voor dit toekomstbeeld. Gaandeweg is wel de roep ontstaan voor een integrale afweging voor de Vlietzone, waarover later meer.

### **1.5 WERKWIJZE EN SAMENWERKING**

In 2019 is een samenwerking waaronder een ambtelijke projectgroep gevormd waarin de provincie, de gemeenten Rijswijk, Den Haag, Leidschendam-Voorburg en Leiden, de hoogheemraadschappen Delfland en Rijnland, regio Holland Rijnland en

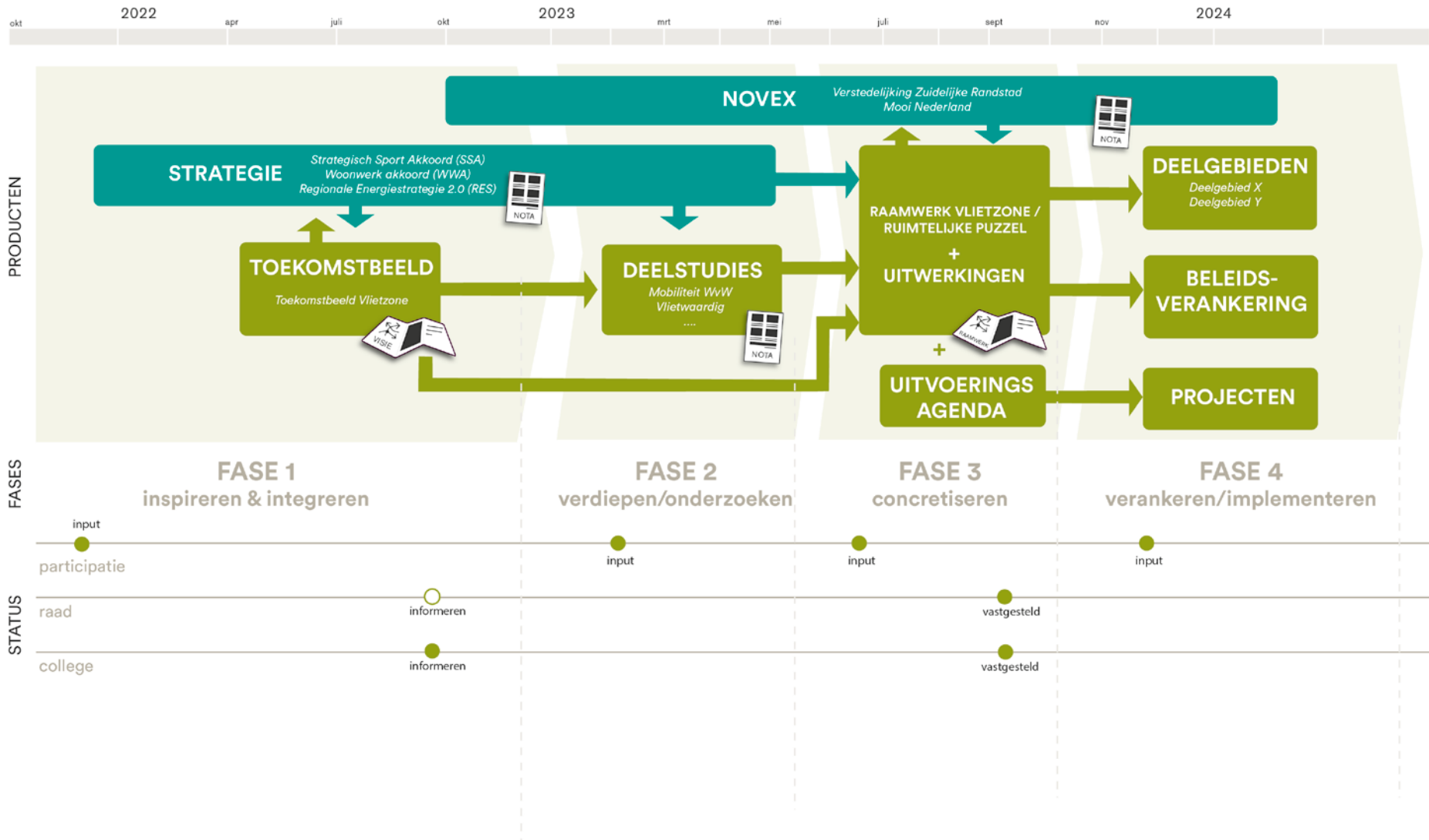
de Metropoolregio Rotterdam Den-Haag (MRDH) samenwerken. Voorafgaand aan dit rapport heeft deze groep geïnvesteerd in overleg met deze diverse overheden om hun beleid, wensen en ambities boven tafel te krijgen.

In de projectgroep is de richting van de visie gestroomlijnd, zijn nieuwe beleidsinzichten ingebracht en is de visie getoetst aan de hand van belangen van de overheden.

Dit document is besproken in de stuurgroep en zal terugkeren op de agenda van de stuurgroep in de maand juni om definitieve keuzes te maken.

In de werkgroep, een kleiner gremium bestaand uit een compacte groep van ambtenaren van de provincie, de gemeente Den Haag, Rijswijk en Leidschendam-Voorburg, is de opgave verder verkend, het proces voorbereid en de tussenproducten besproken.

Naast de relatie met de verschillende overheden is dit proces ook een mogelijkheid om te gaan inves-



Voorstel vervolproces Vlietzone



teren in de diverse groeperingen die actief zijn in het gebied, zoals daar onder andere zijn:

- Vlietzoom Alliantie (bestaande uit een alliantie van Bewonersvereniging Park Leeuwenbergh, Stichting Meyvliet, De Haagse Golfvereniging Leeuwenbergh en Bedrijven Belang Westvliet);
- Vereniging Houdt Vlietrand Groen;
- Wijkvereniging Oud Voorburg;
- Wijkvereniging Oud-Zuid Leidschendam;
- Bewonersgroep Windturbine Vlietzone;
- Vereniging Vrienden van Vlietland;
- Belanghebbenden die niet georganiseerd zijn, maar wel wonen, werken en/of gebruik maken van de Vlietzone.

De wensen en ambities van deze gebiedspartijen zijn vooraf aan dit rapport verzameld. Ook hebben zij meegedacht in een (online) gebiedstafel.

## 1.6 VERVOLGSTAPPEN

Dit toekomstbeeld is de eerste stap naar een integraal toetsingskader voor de Vlietzone. In het schema hiernaast wordt het toekomstbeeld in het grotere geheel geplaatst. Het laat de samenhang tussen dit rapport en andere beleidsdocumen-

ten zien. Ook geeft het globaal weer wanneer er geparticipeerd wordt, wanneer zaken worden vastgesteld en wat de globale tijdlijn is.

Het toekomstbeeld voor de Vlietzone is een inspiratiebron voor toekomstige ontwikkelingen en verdere uitwerkingen (fase 1 'inspireren & integreren'). Deze wordt vervolgens verder uitgediept d.m.v. verschillende deelstudies (fase 'verdiepen/onderzoeken'), waarna het mogelijk is de ruimtelijke uitwerking inclusief een uitvoeringsagenda (fase 'concretiseren') voor de Vlietzone op te stellen. Daarna kan de ruimtelijke uitwerking verankerd worden in gemeentelijk en ander beleid en kunnen deelgebieden worden uitgewerkt (fase 'verankeren/implementeren'). Verschillende onderzoeken en rapporten hebben invloed op het proces ('strategie' en 'Novex').

## 1.7 OPBOUW VAN HET RAPPORT

De studie begint vanuit een bondige gebiedsanalyse (analyse van de verschillende relevante lagen en een analyse van de kwaliteiten en knelpunten) en een samenvatting van het beleid van de verschillende overheden en de wensen en ambities van de

gebiedspartijen. Deze analyses vormen de basis voor het formuleren van de algemene ambities (hfst 2).

Het toekomstbeeld voor de Vlietzone wordt geschetst met vijf essentiële dragende principes voor de Vlietzone. Deze verbeelden de belangrijkste uitgangspunten en ambities voor het toekomstbeeld van alle Vlietzone. Ook is een eerste aanzet voor randvoorwaarden of spelregels opgesteld, waar toekomstige ontwikkelingen op getoetst kunnen worden (hfst 3).

Vervolgens wordt een doorkijk richting de uitwerking van het toekomstbeeld beschreven. Aan de hand van 7 thema's wordt het verder ontrafeld in meer specifieke uitgangspunten en maatregelen (hfst 4).

Tot slot worden de inzichten die met het opstellen van het toekomstbeeld zijn verkregen vertaald naar aanbevelingen (hfst 5).

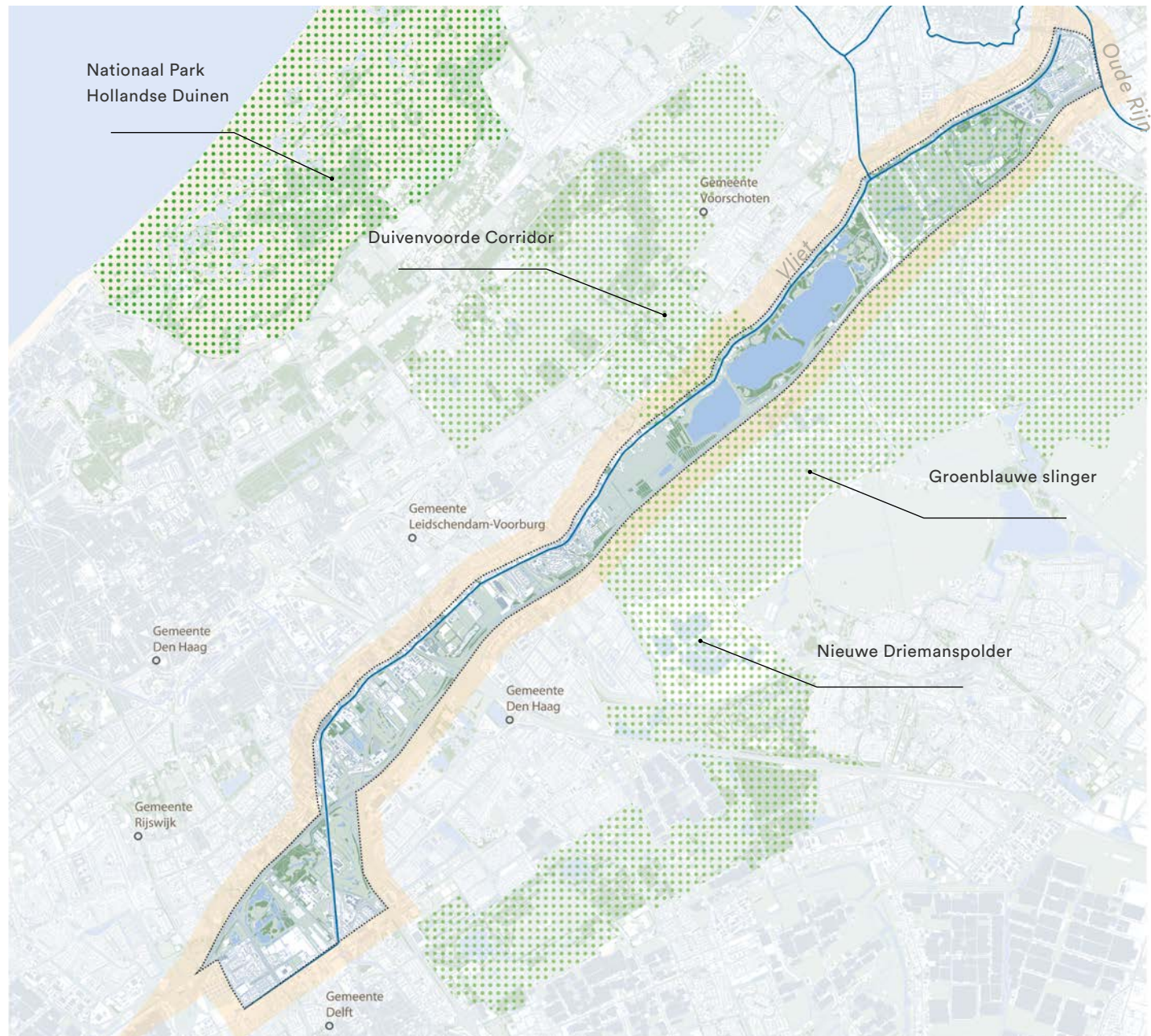
In het bijlagenboek zijn de uitgebreide gebieds- en beleidsanalyses opgenomen die ten grondslag liggen van dit rapport.



# 2. Analyse







De ligging en begrenzing van de Vlietzone



# 2. Analyse

*De Vlietzone herbergt een schatkamer aan groen, blauw, cultuurhistorie en open landschappen, op korte afstand van dichtbevolkt stedelijk gebied.*

## 2.1 GEBIEDSANALYSE

### Ligging en context

De Vlietzone ligt op de rand van het Groene Hart en het duingebied tussen Den Haag en Leiden. De Vliet zelf vormt de scherpe grens tussen het lage veenweidelandschap en de hoger gelegen strandwallen.

De Vlietzone is het gebied langs het water van de Vliet tussen Delft en Leiden. Het gebied wordt aan de westzijde begrensd door de Vliet en ten zuiden van de A12 door de A4. Aan de oostzijde vormen de A4 en de A13 de begrenzing. Noordwestelijk vormen de Oude Rijn en de Nieuwe Rijn de grens. In het zuidwesten wordt de Vlietzone besloten door de gemeentegrens van Rijswijk.

Hierdoor ligt de Vlietzone in 4 gemeenten, in de beheergebieden van de waterschappen Rijnland en Delfland, en grenst daarnaast aan drie andere gemeenten (Delft, Voorschoten en Zoeterwoude).



De Vlietzone in de context van de Randstad en het Groene Hart







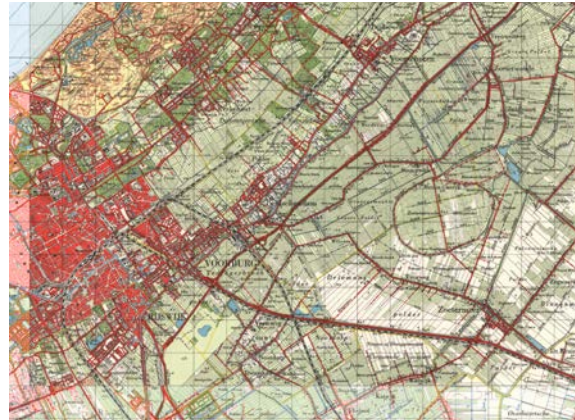


1900

### Kenschets Vlietzone

De Vliet werd rond de 12e eeuw gegraven als ontwateringskanaal, op de grens tussen hoog en laag, tussen droog en nat. Het vormde ook de verbinding tussen de Oude Rijn en de Schie. Het ligt deels op de zelfde plek als 'het kanaal van Corbulo' die gegraven is de door de Romeinse keizer Claudius en maakt daarmee onderdeel uit van de Limes. Ook is de Vliet in de 17e eeuw als trekvaart in gebruik geweest met de bijbehorende jaagpaden. Vervolgens is de Vliet in de 17e eeuw erg in trek geweest bij welgestelde stedelingen om buitenplaatsen te stichten.

De Vlietzone wordt gekenmerkt door deze historische lijnen, parallel gelegen aan zee. Dit patroon komt ook terug in de, van west naar oost gelegen nieuwe lijnen: de Rijsstraatweg (N44/A44), de Veurseweg/Leidseweg en de A4. Kenmerkend zijn ook de kamstructuur van de haaks hierop staande wegen en vaarten, waaronder de Kniplaan, de Europaweg en de Haagse Trekvliet.



1960

Thans is de Vliet een belangrijke vaarroute in Zuid-Holland, zowel voor de beroepsvaart als de pleziervaart. Ook is de Vliet voor velen hun directe woon-, leef- en werkomgeving. Zo vormt de Vliet met bijbehorende wegen voor velen een dagelijkse route naar het werk of een route die in de vrije tijd gebruikt wordt ter ontspanning.

De Vliet kent vele gezichten. Het gedeelte tussen Leiden en Leidschendam is een relatief open en landelijk gedeelte. Net ten zuiden van Leiden wordt gewerkt aan de Rijnlandroute (N434) met een tunnel onder de Vliet, als verbinding tussen de A4 en de A44. Landschappelijk wordt de impact van deze verbinding zoveel mogelijk beperkt. Vervolgens ligt er een gedeelte dat vroeger deel uitmaakte van een rijksbufferzone (gedeelte ook de Duivenvoordecorridor). Dit deel wordt gekenmerkt door zichten over het landschap, recreatieplassen en een vogelpas. Aan de oostzijde liggen hier de Vlietlanden en de vogelpas Starrevaart tussen de A4 en de Vliet. Voor de Vlietlanden zijn diverse ontwikkelingen gaande om het recreatief



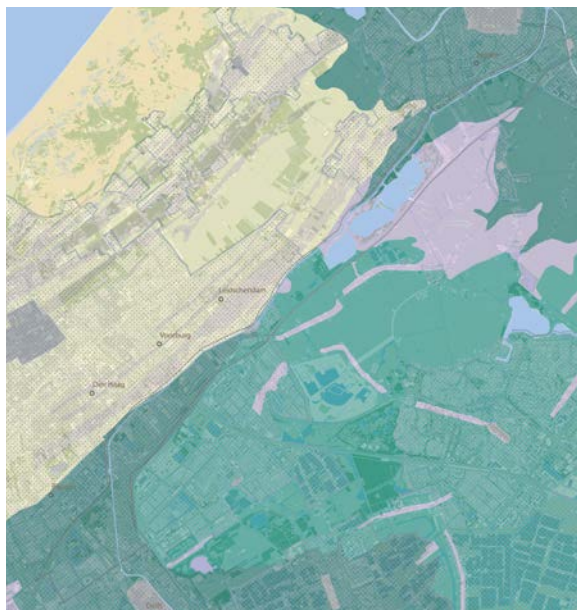
2020

product te verbreden (toevoegen van recreatiewoningen). Vanaf Leidschendam raakt de Vliet meer ingekapseld door de stad. Vanaf hier is ook de hele westoever in principe stedelijk ontwikkeld door grotendeels woningbouw, een beetje bedrijvigheid en soms een groene oases (meest buitenplaatsen of voormalige buitenplaatsen) zoals Rosenberg, Eemwijk, Rust en Vreugd, Middenburg, Voormalige ziekenhuis, Arentsburg en Hoekenburg. De oostoever laat een meer divers beeld zien. Hier is een mix van weilanden, buitenplaatsen en voormalige buitenplaatsen, woonwijken, bedrijventerreinen, pretpark en sportcomplexen zichtbaar.

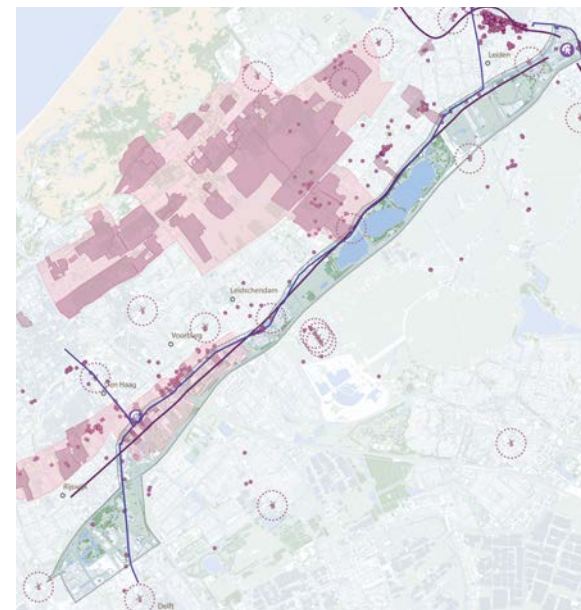
Het gebied ligt nu tussen snelwegen en het stedelijk weefsel van Den Haag, Rijswijk, Leidschendam-Voorburg, Voorschoten en Leiden. Hierdoor is de omgeving van de Vlietzone steeds verder dichtgegroeid en is de groene en cultuurhistorische kwaliteit afgenomen. Toch is het gebied, ondanks de stedelijke druk en misschien wel dankzij de ligging tussen de snelwegen en de Vliet, nog steeds een gebied met een groen en open karakter.

### Legenda: Cultuurhistorie

- Landgoedbiotoop: Instandhouden en verbeteren landgoed- en kasteelbiotopen.
- Landgoedzone (Cultuurhistorische Hoofdstructuur): behouden en verbeteren kroonjuwelen cultureel erfgoed.
- romeinse forten
- kanaal van Corbulo (vermoedelijk tracé)
- windmolen & molenbiotoop
- rijksmonumenten
- historisch jaagpad



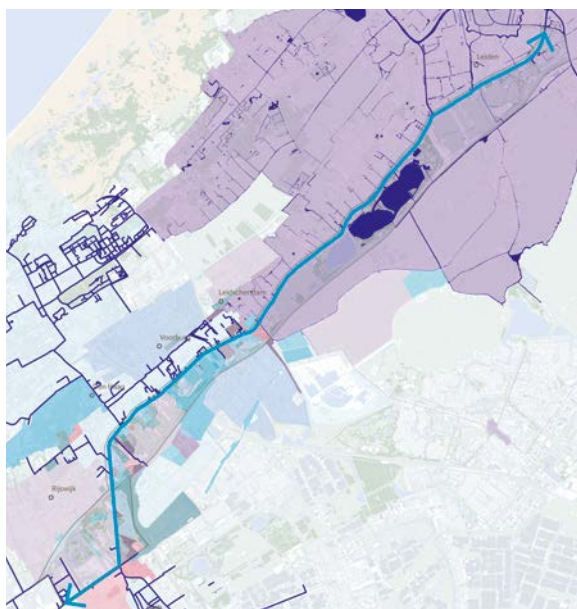
Ondergrond: op de overgang tussen strandwallen en -vlakten landschap en het veenweidelandschap



Cultuurhistorie: 3 erfgoedlijnen (voor grotere kaart: zie bijlagenboek)

### Legenda: groengebieden en ecologische structuren

- bestaande en nieuwe natuur
- waternatuurgebied
- ecologische verbinding
- moeras
- agrarisch gebied
- sportterrein met natuur als dubbelbestemming
- park
- rietland
- duinen
- landgoedbiotoop



Waterstructuur: verschillende peilgebieden, boezemwater en de Vliet als ruggengraat van het systeem



Groengebieden en ecologische structuren (voor grotere kaart: zie bijlagenboek)



### Ondergrond

De Vlietzone ligt op de overgang van drie landschappelijke systemen:

- Het Gantelsysteem: het intergetijdengebied aan de binnenzijde van de duinen met krekken en kreekkruggen;
- Het landschap van strandwallen (oude duinen) en strandvlakten. De Vliet vormt de scherpe grens tussen dit landschap en het volgende. Dit landschapstype wordt aan de noordzijde, haaks op de kust, ‘doorsneden’ door de Oude Rijn;
- Het centrale Holland-Utrechtse veenmoeras, het latere veenweidelandschap van het Groene Hart.

In het zuidelijk deel van de Vlietzone bestaat de bodem uit zware zeekleigronden. Verder naar het noorden is de bodem eerst zandiger en moerig, terwijl rond en ten noorden van Vlietland de bodem uit veen bestaat.

### Cultuurhistorie

De Vliet wordt gekenmerkt door een drietal cultuurhistorische lijnen.

- *Limes*: De Romeinen hebben met het Kanaal van Corbulo de basis gelegd voor de latere Vliet. Ten noorden van de Vliet, nu Voorburg, lag het Forum Hadriani een voormalige Romeinse stad. In het Leidse deel van de Vlietzone liggen de resten van een castellum. Het Kanaal van Corbulo is onderdeel van de Limes (sinds 2021 op de UNESCO Werelderfgoedlijst).
- *Trekvaart*: De Vliet was lange tijd onderdeel van het netwerk van trekvaarten in Zuid-Holland. Onderdeel van de infrastructuur was niet alleen de watergang, maar ook de jaagpaden, bruggen, tolpoorten en wachthuisjes.
- *Landgoederenzone*: De buitenplaatsen in de Vlietzone zijn onderdeel van de Landgoederenzone Zuid-Holland. De meeste landgoederen en buitenplaatsen zijn gesticht op natuurlijke verhogingen in het landschap. De buitenplaatsen waren goed bereikbaar via de Vliet en liggen meestal op de zandige westoever, met enkele op de oostoever.

### Water

De ruggengraat van het watersysteem is de Vliet: het zorgt voor de aan- en afvoer van (regen)water. De Vlietzone kent verschillende peilgebieden, met een aanzienlijk verschil tussen polderpeil en boezempeil. De Vliet heeft een asymmetrische oeveropbouw met de Vliet op de grens van zand (west) en veen (oost). Op de oostoever liggen nu de Vlietwegen en zijn veelal verhard. De westoever heeft op de meeste plekken een groener karakter.

### Groen en ecologie

De Vlietzone heeft betekenis als ecologische verbinding: het vormt één van de belangrijkste groenstructuren evenwijdig aan de kust. Het gebied kent grootschalige en diverse groengebieden: de parken in Rijswijk, Den Haag en Leiden, de buitenplaatsbossen, de volkstuinten, de open poldergebieden, Vlietland, etc. Haaks op de Vlietzone, ter hoogte van het polder gebied van Leidschendam-Voorburg, ligt de ecologische verbinding tussen de duinen en het Groene Hart.

### Legenda: ontsluiting

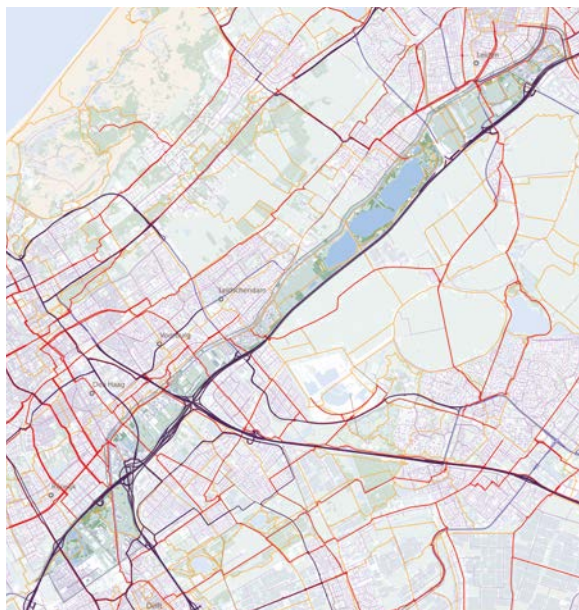
- Autosnelweg
- Regionale weg
- Lokale weg
- Fietsverbindingen
- Wandelroutenetwerk

### Legenda: sport en recreatie

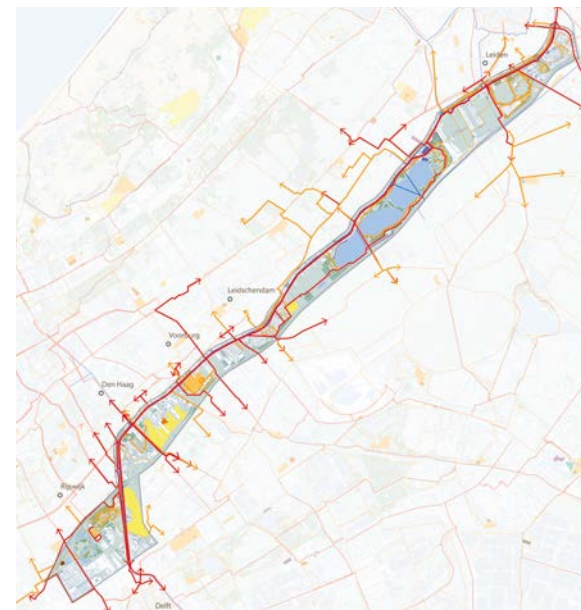
- golfterrein
- sportcomplex
- jachthavens
- metropolitane fietsroutes
- fietsen en skeeleren
- wandelen en rennen
- watersport en roeien

### Legenda: werken en wonen

- bedrijfsterrein en kantoren
- winkels
- recreatie
- woongebied



Verkeer en vervoer (voor grotere kaart: zie bijlagenboek)



Sport en recreatie



Woon- en werkgebieden



Sfeergebieden

### **Verkeer en vervoer**

De ligging aan A4 en A12 verschaft de Vlietzone een welhaast optimale bereikbaarheid. Tegelijkertijd maken deze wegen op een lager schaalniveau het gebied juist zeer onbereikbaar en hebben deze voor een fragmentatie van het kleinschalige landschap gezorgd. Er zijn verschillende plekken om de Vliet over te steken, vaak bedoeld voor verschillende soorten verkeer. Via het openbaar vervoer is het gebied slecht bereikbaar.

### **Sport en Recreatie**

De Vlietzone heeft een belangrijke recreatieve functie. Het gebied heeft grote groene gebieden, die een prettige omgeving vormen voor sport en ontspanning. Ook veel 'formele' sport- en recreatierreinen zijn hier gevestigd, zoals de golfbanen, tennisbanen, sportpark Westvliet, en recreatiegebied Vlietland. De Vlietwegen worden veel gebruikt door fietsers maar zijn minder toegankelijk voor de wandelaar. Veel wandel- en fietsverbindingen kruisen de Vlietzone. Binnen de groengebieden liggen goede wandelpaden, maar die staan vaak niet met elkaar in verbinding. De Vliet is ook een belangrijke recreatieve waterverbinding.

### **Wonen, werken en onderwijs**

In de Vlietzone en langs de Vliet wordt al eeuwenlang gewoond, gewerkt en geleerd. De Vlietzone binnen Rijswijk en Den Haag is een mix van kleine woonbuurten en bedrijventerreinen, in het Haagse deel vaak met het gezicht naar de Vliet. Ook in Leidschendam en Leiden liggen woonwijken en een enkel bedrijventerrein binnen de Vlietzone. In Den Haag ligt een middelbare school en in Leiden een basisschool binnen de Vlietzone.

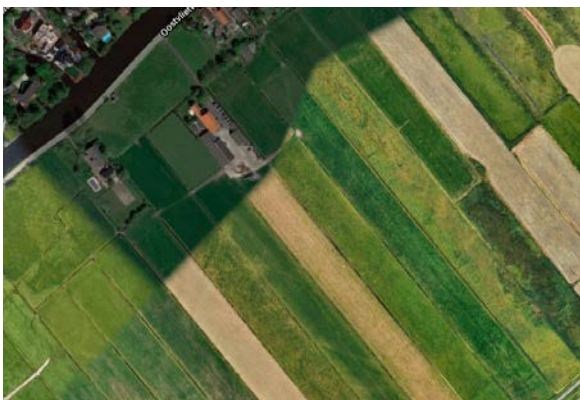
### **Sfeergebieden**

In de Vlietzone kunnen vijf sfeergebieden worden onderscheiden.

- *De Parkvliet:* De Vlietzone binnen Rijswijk heeft een overwegend parkachtig karakter, met het Wilhelminapark, het Elsenburgerbos, het sportpark, de golfclub en een volkstuinencomplex. Er is een mix van wonen en bedrijvigheid direct langs de Vliet, en er wordt met Rijswijk Buiten een grote nieuwbouwwijk ontwikkeld.
- *Stadslandschap Vlietzoom:* Dit deel van de Vlietzone kent vele gezichten. De historische buitenplaatsen zijn nog steeds aanwezig. De groene gebieden zijn een fijne omgeving voor

sport en ontspanning. Er is ook veel bedrijvigheid, er wordt gewoond en de nabijheid van de infra (A4, A12 en Rotterdamsebaan) is voelbaar. De Westvlietweg wordt veel gebruikt.

- *Vliet met buitens op de westoever:* Dit gebied ligt in de stedelijke omgeving van Leidschendam. De oevers worden gekenmerkt door een lint van bebouwing, waarbij de westoever een groener karakter heeft, met een afwisseling van bebouwing, buitens en af en toe een insteekhaven.
- *Groen-blauwe midden:* Hier heeft de Vlietzone een zeer groen karakter. Het zuidelijk deel is een open polderlandschap met agrarische functie. Het gebied is ook waterrijk, door de Vogelplas en de recreatieplas Vlietland.
- *Landelijke Vliet:* De Vlietzone binnen de Leidse gemeentegrens heeft nog deels een landelijk karakter: het polderlandschap van de Oostvlietpolder. Vanaf het lint van de Vlietweg is er afwisselend uitzicht over het polderland en de volkstuinen. Verder richting het noorden ligt het Polderpark Cronesteyn, een bedrijventerrein en een woonwijk.



Slagenlandschap tussen Leidschendam en Vlietland



Buitenplaats Hoekenburg, Voorburg



Ruimte in de polder tussen Leidschendam en Vlietland

## Kwaliteiten

### *De Vliet en oevers*

De Vliet wordt gekenmerkt door de grote levendigheid op het water, zowel door recreatieve- als binnenvaart. Het water vormt een ensemble met beide oevers, waar vroeger de jaagpaden lagen. Deze worden gekenmerkt door afwisselend een lint van bebouwing, buitenplaatsen, een groen karakter en open gebieden en soms verscholen doorkijkjes. De Vlietoevers (met name de oostoever met haar Vlietwegen) zijn ook belangrijk als stad-land verbindingen en hebben in deze hoedanigheid een belangrijke recreatieve functie.

### *Historische verkaveling*

Op een aantal plekken in de Vlietzone zijn nog fragmenten van de historische verkaveling te vinden. In dit slagenlandschap is het polderkarakter nog bewaakt gebleven. De Vliet was de ontginningsas en vanuit daar is de polder verkaveld. De lange slagen worden beëindigd door de achterwetering die min of meer parallel ligt aan de

A4. Waar de verkaveling verdwenen is, is vaak de hoofdrichting haaks op de Vliet nog aanwezig als ordenend principe.

### *Gelaagd landschap met historisch perspectief*

Het landschap is het resultaat van een eeuwenlange ontwikkeling. Elke periode heeft zijn eigen sporen achtergelaten, die in meer of mindere mate nog steeds leesbaar zijn. Het resultaat is een rijk landschap, waarbij de buitenplaatsen en de historische verkaveling nog het meest in het oog springen.

### *Unieke groenblauwe gebieden*

In de gehele Vlietzone liggen veel en diverse groene gebieden. Deze staan in meer of mindere mate met elkaar in verbinding. Samen vormen ze een unieke groenblauwe structuur in een sterk verstedelijkt landschap. De groene gebieden zijn o.a.:

- Trekvliet
- Tedingerbroekplas
- Wilhelminapark
- Elsenburgerbos

- Pasgeld
- Groene gebieden in Vlietzoom (oa. Molenvlietpark, tuincomplexen)
- Vlietland
- Oostvlietpolder
- Polderpark Cronesteyn

### *Visuele ruimte*

In de Vlietzone is er sprake van open ruimtes. Op een grotere schaal is dit de polder tussen Leidschendam en Vlietland en de Oostvlietpolder. Hier kun je vanaf de Vliet nog ver van je af kijken: de historische doorzichten vanaf de Vlietoevers over het slagenlandschap. Ook binnen het stedelijk weefsel van Rijswijk en Den Haag is er juist in de Vlietzone nog open ruimtes aanwezig.

### *Veelkleurig en contrastrijk*

Binnen de Vlietzone heeft zich een breed pallet aan functies ontwikkeld, te weten: golfbaan, bedrijventerrein, woonwijk, buitenplaats, rangeerterrein, sportveld, attractiepark, volkstuin, recre-





Recente ontwikkelingen Vlietzone (Molenvlietpark en Drievliet)

atiegebied en weiden). Er is in het gebied dus veel te zien en het dient vele functies in de regio. Dit maakt het ook een contrastrijk gebied.

#### *Recreatief rijk gebied*

Veel stedelingen in de regio gebruiken de Vlietzone op enigerlei wijze om in hun recreatieve behoeften te kunnen voorzien. De Vlietwegen vormen een belangrijke doorgaande fietsroute (van Rotterdam naar Leiden). Ook de vaarweg zelf wordt recreatief veel gebruikt. De buitenplaatsen zijn, soms nog onderbelichte, recreatieve trekkers. Ook is er plek voor verschillende sporten in het gebied.

De vraag naar recreatie en sport zal in de toekomst alleen maar toenemen: door verschillende woningbouwplannen in Rijswijk, Den Haag, Leidschendam en Leiden zullen er binnenkort alleen maar meer mensen in de buurt van de Vlietzone wonen.

#### *Schakelzone in de stad*

In de Vlietzone is bijna overal de stad nabij. Met name in het zuidelijk deel zijn er doorzichten naar



Recreatiegebied Vlietland

de centrumbebouwing van Den Haag en liggen er korte lijnen naar de stad.

Deze relatie uit zich ook in de veelheid aan stedelijke functies welke in het gebied een plek hebben gevonden. Het gebied fungeert in zekere zin opnieuw als 'buitenplaats', als 'buiten' voor de stedeling.

Daarnaast lopen meerdere verbindingen, tussen stad en land, maar ook binnen de stad voor woon-werkverkeer, dwars door de Vlietzone. Met een betere ontsluiting (over de snelwegen) zouden bestaande barrières geslecht en het gebied beter benut kunnen worden.

#### *Divers woon- en werkgebied*

De Vlietzone kent ook een divers aanbod aan wonen en werken. De Vliet wordt gekenmerkt door een lint van bebouwing, vaak aan beide zijden. Soms zijn dit boerderijen, soms woonwijken, soms vrijstaande woningen met eigen vaart. Verschillende bedrijventerreinen zijn er gevestigd,



Fietsers langs de Vliet

en ook de sport- en recreatieve functies bieden werkgelegenheid.

De bedrijventerreinen zijn belangrijk voor de economie van het gebied. Met name de terreinen Westvlietweg 1 t/m 4, het NS terrein en het CEVA zijn grote terreinen in de Vlietzone. De ruimtelijke kwaliteit van deze terreinen is relatief beperkt. Het unieke historische karakter van de Vliet staat hieronder spanning en de terreinen zijn veelal slecht doorwaadbaar, hetgeen de bruikbaarheid voor recreant beperkt maakt.



Slechte zichtbaarheid van buitenplaats



Ontbreken van wandelpad langs de Vliet



Vlietwegen worden erg veel gebruikt door fietsers

## Knelpunten

### *Leesbaarheid historie staat onder druk*

De Vlietzone kent een rijke geschiedenis, maar deze is nog slecht deels leesbaar en beleefbaar. De Romeinse periode (Limes, kanaal van Corbulo) en de vroege Middeleeuwen (slagenlandschap) hebben hun sporen achtergelaten, maar hun invloed op de landschapsontwikkeling is niet meer goed leesbaar. De slagenverkaveling is op veel plekken verdwenen.

Het aantal buitenplaatsen in het gebied is sterk gereduceerd. De buitenplaatsen die resteren, hebben vaak aan monumentaliteit ingeboet. Het huis is er nog wel, maar de omgeving heeft haar allure verloren, de tuin is vaak nog maar deels en in sterk vereenvoudigde vorm aanwezig en zichtlijnen op het huis zijn dichtgezet.

### *Menging van verkeerssystemen*

In de Vlietzone zijn tal van functies gehuisvest (wonen, bedrijvigheid, extensieve en intensieve recreatie). Deze trekken ieder hun eigen type verkeer

aan, die wel allemaal gebruikmaken van hetzelfde systeem: de Vlietwegen (Westvlietweg/Vlietweg/Oostvlietweg). De leidt tot conflicten: ruimtelijk, in gebruik en in veiligheid.

Zo trekt de bedrijvigheid in de Vlietzone veel zwaar verkeer aan. Maar vaak ontbreken er op dezelfde plekken voorzieningen voor wandelaars, waardoor deze gedwongen zijn om het al drukke fietspad te gebruiken.

Daarnaast wordt de route steeds meer gebruikt als sluiproute door verkeer dat de files op de A4 probeert te vermijden.

### *Intern slecht ontsloten, matige bereikbaarheid*

Door de ligging langs de A4 en de doorsnijding van de A12 lijkt het gebied op bovenlokaal niveau goed bereikbaar.

Op een schaalniveau lager is dit helaas niet het geval. Vanuit de stad is het gebied vaak slecht bereikbaar. De A4 en A12 zijn stevige barrières. Ook het beperkt aantal bruggen over de Vliet draagt hieraan bij.

Daarnaast is het gebied intern slecht ontsloten en is het in kamers ingedeeld. Veel paden en wegen lopen dood: zo stuiten ze vaak op gesloten hekken door privéterreinen. Alleen de (veelgebruikte, soms onveilige) Vlietwegen vormen een verbinding tussen het zuidelijk en noordelijk deel van de Vlietzone.

### *Matige recreatieve bereikbaarheid en gebruik*

Zoals eerder beschreven vormt de route langs de Vliet een belangrijke recreatieve verbinding, van Rijswijk naar Leiden. Dwarsverbindingen, dus de toegang tot deze route, zijn schaars vanwege het beperkte aantal bruggen over de Vliet. De Vlietzone zelf is hierdoor ook matig bereikbaar, waardoor deze niet optimaal wordt gebruikt door de recreant.

### *Veel claims, ruimtegebrek*

De Vlietzone wordt ook gekenmerkt door de vele, verschillende, ruimtelijke claims die op het gebied liggen. Het is een divers gebied, waar vanuit verschillende partijen en thema's wensen voor zijn:



Ontwikkelingen dragen niet bij aan collectieve kwaliteit

woningbouw, uitbreiding bedrijvigheid, verbreding en uitbreiding infrastructuur (zoals de A4 en tramremise), uitbreiding volkstuinen, recreatieve functies, sportfaciliteiten, etc.

#### *Continuïteit van Vliet verstoord*

De Vliet werd ooit gekenmerkt door een sterke continuïteit met over de gehele lengte een vergelijkbaar profiel, bepaald door de aanwezigheid van een jaagpad. Als je nu over de Vlietwegen rijdt, zie je hoe het profiel voortdurend wisselt. Soms intiem en groen, soms voorzien van brede wegen tot aan het water. Op plekken, zoals bij de jachthaven bij Vlietland, loopt de doorgaande route voor een deel zelfs niet langs de Vliet. Op andere plekken missen goede voorzieningen voor wandelaars, op enkele plaatsen ook niet voor fietsers. Continuïteit mist, waardoor de ruimtelijke kwaliteit onder druk komt te staan.

#### *Lage ecologische kwaliteit*

De Vliet dient nu amper als ecologische verbinding en heeft een relatief lage ecologische kwaliteit,



Harde oevers langs de Vliet

vanwege het bebouwde en harde karakter van de oevers binnen de kernen. De groene gebieden langs de Vliet zijn waardevol op zichzelf maar de samenhang ontbreekt.

Ecologische dwarsverbindingen van en naar de Vliet zijn ook beperkt.

#### *Verrommeling, beperkte collectieve kwaliteit*

De ontwikkelingen in de Vlietzone van de afgelopen decennia hebben over het algemeen geleid tot verlies aan kwaliteit. Bij nieuwe ontwikkelingen is niet gestuurd op een bijdrage aan een collectieve kwaliteit van de Vlietzone. Voorbeeld van dit soort plekken zijn: de Sligro, het kruispunt A12 en A4 en de tramremise.

Waar kwaliteit werd toegevoegd, ging het met name om private kwaliteit (zoals bij de golfbaan, de volkstuinen en de sportvoorzieningen).

#### *Deels ontoegankelijk*

Veel gebieden in de Vlietzone zijn privéterreinen, ze zijn voor 'members only'. Hierdoor lopen veel



Privéterrein in de Vlietzone

paden en wegen dood: ze stuiten vaak op gesloten hekken. Dit maakt dat de Vlietzone deels ontoegankelijk voor de meeste stedelingen.

#### *Overlast van snelwegen*

De Vlietzone wordt doorsneden en begrenst door snelwegen. Deze snelwegen geven een finke overlast in het gebied aan fijnstof, visuele impact en geluid.







## 2.2 BELEIDSANALYSE & ONTWIKKELINGEN

### Beleid

De Vlietzone is een gebied dat meerdere gemeenten, 2 regio's en 2 hoogheemraadschappen kent. Elke partij heeft al vele beleidsstukken, voor-nemens, plannen en ambities opgesteld en gepubli-ceerd.

Binnen de werkgroep, een compacte groep van ambtenaren van de provincie en ambtenaren van de gemeente Den Haag, Rijswijk en Leidschendam-Voorburg zijn de treffende beleidsdocumenten verzameld. De hoofdpunten hiervan zijn beschre-ven in 8 thema's:

- Beleidskaders
- Groen en ecologie
- Water
- Cultuurhistorie
- Wonen en economie
- Verkeer en vervoer
- Sport en recreatie
- Duurzaamheid en energie

De bijbehorende tekst per thema is in het bijlagen-boek te vinden. Ook zijn deze resultaten geduid en gecompri-meerd in twee kaarten (op de volgende pagina's te zien).

In het bijlagenboek zijn per partij kaarten ge-voegd, met daarin de beleid en ambities die als bron hebben gediend voor de twee kaarten in dit hoofdstuk.

De kaarten en tekst zijn besproken en bijgeschaafd in de projectgroep, een grotere groep van verte-genwoordigers van alle verschillende overheden.

### Ontwikkelingen

De Vlietzone wordt gekenmerkt door complexe ruimtevragen: verschillende ontwikkelingen die een claim leggen op de beperkte ruimte in het gebied. Dit zijn bijvoorbeeld: woningbouw Rijswijk Buiten, woningbouw Pasgeld, woningbouw Rijswijk Haven, uitbreiding bedrijventerrein Westvlietweg III, woningbouw STAR, nieuwe locatie rugbyveld Leidschendam-Voorburg, recreatiewoningen Vlietlanden.

### Gebiedspartijen

De gebiedspartijen / stakeholders zijn belangrijke partners bij het opstellen van dit toekomstbeeld. De documenten en leidraden van deze diverse sta-keholders uit het maatschappelijke veld zijn geduid op verschillende kaarten. Deze zijn toegevoegd aan het bijlagenboek.

Ook zijn de gebiedspartijen in een participatie-bijeenkomst gevraagd om hun visies en gebieds-kennis te delen en mee te denken over de ontwik-kelrichting / scenario's voor de Vlietzone en de realisatie daarvan. Dit werd besproken in 6 'tafels':

- Klimaat, duurzaamheid, geluid en luchtkwali-teit
- Verkeer
- Ecologie, groen en water
- Cultuurhistorie
- Wonen en werken
- Sport en recreatie

De resultaten van de participatie wordt op hoofd-lijnen beschreven en is terug te vinden in het bijlagenboek.







**Legenda: Wonen, verkeer, sport, duurzaamheid**

**Wonen en economie**

- ontwikkeling wonen
- locatie woon-werk akkoord
- groencompensatie zoekgebied

**Verkeer en vervoer**

- (recreatieve) routes
- verlenging (recreatieve) routes
- geluidswerende voorzieningen
- verbreding A4
- tramremise
- groene overkluizing

**Sport en recreatie**

- (uitbreiding) sportvoorziening
- recreatieverbinding
- recreatieterrein
- poort

**Duurzaamheid: leidingen**

- gasleiding (gerealiseerd)
- warmteleiding (onderzoek)

Samenvatting van beleidsplannen van de thema's Wonen en economie, Verkeer en vervoer, Sport en recreatie, Duurzaamheid en energie

1. *De Vlietzone als stadslandschap: ruimte voor ontspanning, sport en ontsnappen*



2. *De Vlietzone heeft een sterke identiteit*



3. *De Vliet is een groene, blauwe en recreatieve schakel*



4. *In de Vlietzone is de groenblauwe structuur en de biodiversiteit versterkt*



## 2.3 AMBITIES

Voordat kan worden beschreven hoe het toekomstbeeld van de Vlietzone eruit ziet (hoofdstuk 3) moeten we ingaan op het 'wat': Wat zijn de ambities voor het gebied?

Op basis van de gebiedsanalyse, de analyse van beleidsstukken en de participatie met stakeholders, zijn algemene ambities geformuleerd die de basis vormen voor het toekomstbeeld.

### 1. De Vlietzone als stadslandschap: ruimte voor ontspanning, sport en ontsnappen

De Vlietzone is onderdeel van een regionaal landschap dat zich de afgelopen jaren sterk heeft verstedelijkt. De Vlietzone moet daarom juist bijdragen aan ruimte voor ontspanning, sport en ontsnappen aan de stedelijke hectiek: de leefbaarheid van de regio. De intense Vlietzone verzorgt de regio. Dat is de primaire kans voor de Vlietzone.

### 2. De Vlietzone heeft een sterke identiteit!

Toekomstige ontwikkelingen in de Vlietzone dragen bij aan deze identiteit. Een openbaar toegankelijk en efficiënt (multifunctioneel ruimtegebruik) ingericht landschap is uitgangspunt. De Vlietzone is een gebied waar vooral ruimte is voor groen en water en waar bebouwing spaarzaam en compact is. De Vlietzone is al eeuwen een plek om te wonen en blijft dat. Kleinschalige, zorgvuldig ingepaste woonontwikkelingen versterken de ruimtelijke kwaliteit. De cultuurhistorische en archeologische waarde in het gebied bepalen de toonkleur.

### 3. De Vlietzone is een groene, blauwe en recreatieve schakel

De Vlietzone vormt een groene, blauwe en recreatieve schakel tussen noord en zuid en tussen oost en west. De Hollandse duinen wordt verbonden met de natuurgebieden zoals de Driemanspolder. Maar ook de lange lijn van de Vliet rijgt vele gebieden aan elkaar. De Vlietzone moet zo ingericht worden dat deze schakelfunctie maximaal vorm

krijgt voor mens en dier. Het vormt de laatste open verbinding tussen het groene hart en de kust (via de Duivenvoorde corridor).

### 4. De Vlietzone heeft een robuuste groenblauwe structuur en een grote biodiversiteit

De Vlietzone biedt unieke kansen voor het versterken van de groenblauwe structuur tot een robuuste structuur, die aansluit bij de groenblauwe verbinding (bijvoorbeeld bij het Kniplaanviaduct) tussen kust en groene hart. Hiermee wordt de biodiversiteit in het gebied vergroot en versterkt, worden watersystemen robuust en voegen we recreatieve mogelijkheden toe. Ook halen deze doorgaande structuren gebieden uit hun isolement en koppelen ze tot grotere structuren. Kortom: de leefomgeving voor mens en dier wordt versterkt.



5.  
*In de Vlietzone is klimaatadaptatie  
en een robuust watersysteem het  
uitgangspunt*



**5. In de Vlietzone is klimaatadaptatie en een robuust watersysteem het uitgangspunt**

De Vlietzone moet een stevige bijdrage leveren aan de klimaatadaptatie uitdagingen waar we voor staan. Klimaatadaptatie moet uitgangspunt zijn voor alle interventies die in het gebied plaatsvinden. De Vlietzone bestaat bij de gratie van het watersysteem. Dit systeem moet robuust worden vormgegeven voor de 21e eeuw. Met meer wateroppervlakte, meer ruimte voor (calamiteiten)berging, meer ruimte voor natuurvriendelijke oevers en veel ruimte om water vast te houden voor drogere tijden (in de polders).

6.  
*De Vlietzone is een schatkamer  
van cultuurhistorie en archeologie*



**6. De Vlietzone is een schatkamer van cultuurhistorie en archeologie**

De Vlietzone maakt deze zichtbaar, ervaarbaar en vertelt de verhalen van weleer. Nieuwe interventies dragen zorg voor eeuwenoude sporen en laten zich hierdoor inspireren. Herkenbaar is het gebied aan de Vliet en het eeuwenoude verhaal dat hierover verteld kan worden.

7.  
*De Vlietzone moet veilig zijn (sociale-  
en verkeersveiligheid)*



**7. De Vlietzone is veilig (sociale- en verkeersveiligheid)**

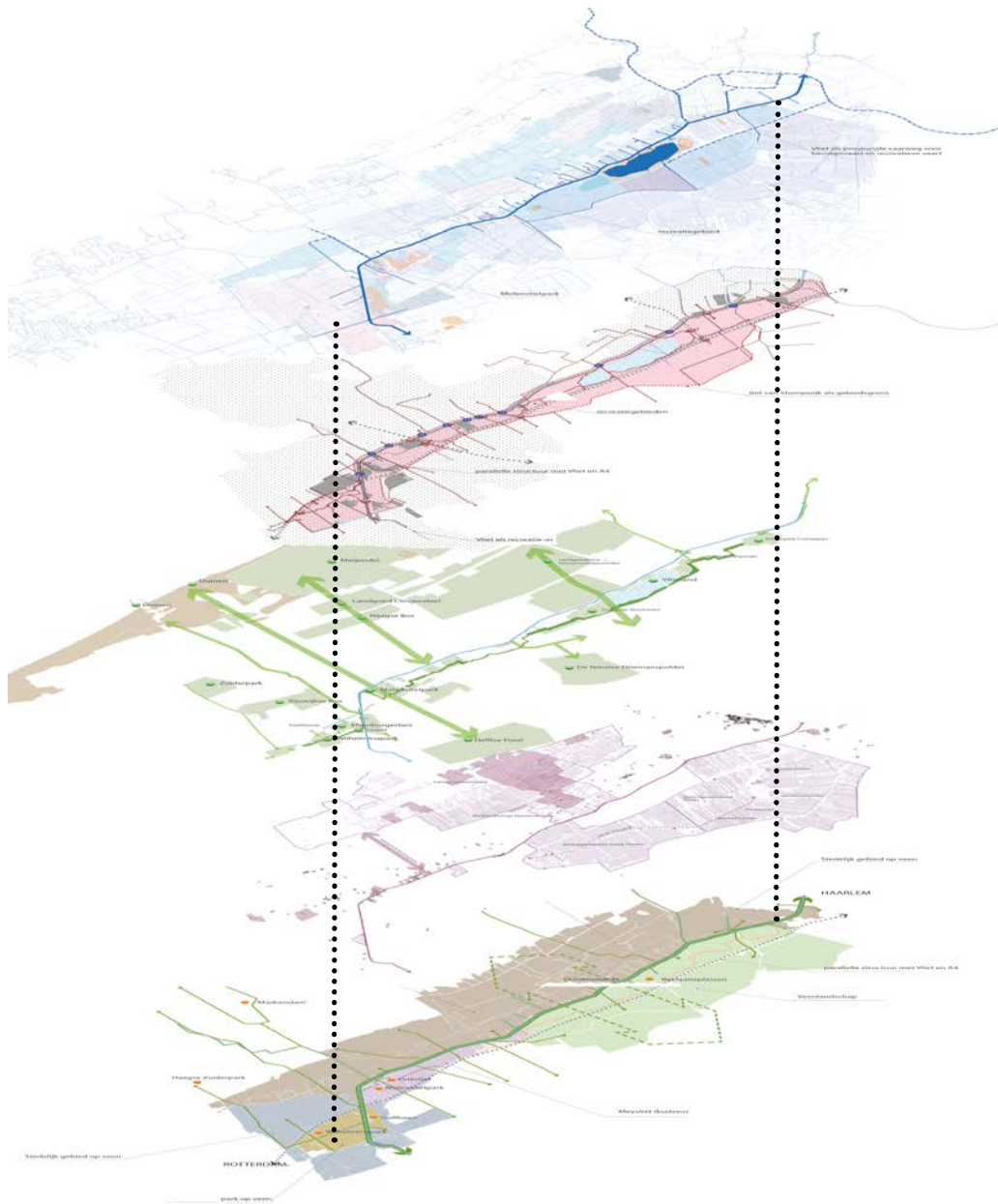
De Vlietzone moet een veilig gebied zijn. Hierbij staat sociale veiligheid hoog op de agenda en moeten alle interventies de sociale veiligheid vergroten. De verkeersveiligheid neemt toe door de drukte van de Vlietwegen af te wentelen en te ontwarren.



# 3. Toekomstbeeld







De vijf dragende principes tezamen vormen het toekomstbeeld

1.

*Robuust watersysteem als sturend principe*

2.

*Identiteit van de Vlietzone, 'Vlietwaardig'*

3.

*Groenblauwe dooradering  
(incl. verankering omgeving)*

4.

*Cultuurhistorie en archeologie versterken*

5.

*De Vliet als ruimtelijke drager*

# 3. Toekomstbeeld

*In het toekomstbeeld worden de kwaliteiten van de Vlietzone benoemd, gewaardeerd en ingezet voor een robuust beeld voor de toekomst.*

Het toekomstbeeld schetst een integraal beeld van wat de Vlietzone in de regio is en kan zijn. Hierin wordt een wenkend perspectief geschetst hoe de Vlietzone de stad kan verzorgen. Dit perspectief wordt beschreven in vijf fundamentele ontwerpprincipes (3.2 Vijf dragende principes), waarna één toekomstbeeld (3.3 Visiekaart) kan worden gepresenteerd. Vervolgens wordt een eerste aanzet voor toetsingscriteria (3.4 Spelregels) voor toekomstige ontwikkelingen geïntroduceerd.

## 3.1 TOEKOMSTBEELD

In een omgeving waar steden sterk inzetten op verdichting kan de kwaliteit van de leefomgeving onder druk komen te staan. Een gezonde stad heeft ruimte nodig voor verkoeling, biodiversiteit, wateropvang en ontspanning. De Vlietzone kan die ruimte bieden, maar dan moet er wel gekozen worden. De belangrijkste keuze is erkennen dat de Vlietzone die ruimte kan en moet gaan bieden voor de stad.

Het gebied ligt centraal en is daardoor het sluitstuk van de diverse groengebieden in dit deel van de Randstad: de Duivenvoorde Corridor, De Nieuwe Driemanspolder, Midden Delfland, de Zwethzone, de Oude Rijn en de Hollandse Duinen.

De Vlietzone herbergt een schatkamer aan groen, blauw, cultuurhistorie en open landschappen die meer en meer onder druk komen te staan. In het toekomstbeeld worden deze kwaliteiten benoemd, gewaardeerd en ingezet voor een robuust beeld voor de toekomst.

## 3.2 VIJF DRAGENDE PRINCIPES

Het toekomstbeeld voor de Vlietzone wordt geschetst met vijf essentiële dragende principes voor de Vlietzone die de belangrijkste uitgangspunten en ambities voor het toekomstbeeld van de Vlietzone verbeelden. Voor alle toekomstige plannen en ontwikkelingen moet gelden dat ze ten volle voldoen aan de ontwerpprincipes. Deze principes zijn:

1. Robuust watersysteem als sturend principe
2. Identiteit van de Vlietzone, 'Vlietwaardig'
3. Groenblauwe dooradering
4. Cultuurhistorie en archeologie versterken
5. Vliet als ruimtelijke drager

### Legenda: Robuust watersysteem

- ↔ Vliet
- Vliet
- - - hoofdvaarweg
- wateraansluitingen
- verschillende peilgebieden
- polder: water vasthouden - bergen - afvoeren



Kaart: Robuust watersysteem als sturend principe





Recreatievaart



Molenvlietpark: Calamiteitenberging



Klimaatadaptief bouwen (gebiedsontwikkeling.nu)

### Robuust watersysteem als sturend principe

*Veilig, beleefbaar en ecologisch waardevol*

Aan de basis van een toekomstbestendige Vlietzone staat een natuurlijk, klimaatbestendig watersysteem, opgewassen tegen zowel tijden van wateroverlast als tijden van droogte. In de toekomst wordt het watersysteem steeds meer leidend, aangezien het systeem steeds verder moet worden toegespitst op extremen. Het is zelfs mogelijk dat het op een gegeven moment niet langer mogelijk is om het bestaande watersysteem te handhaven door deze extremen. Hiervoor is een vernieuwde kijk op het watersysteem nodig, wat verder uitgewerkt moet worden.

De Vliet is de ruggengraat van dit systeem: het zorgt voor de aan- en afvoer van (regen)water. De polders gaan meer dienen als 'waterspons': het water wordt langer vastgehouden, geborgen, waarna het (eventueel) wordt afgevoerd. Op een aantal plekken worden calamiteitenbergingen ingericht, in combinatie met natuurontwikkeling en

recreatie. Zo kunnen ze dienen als de 'waterland-goederen' van de toekomst.

Het gehele watersysteem kan natuurlijker worden ingericht, waarbij water, van Vliet tot sloot, ingezet wordt als ecologische verbinding, met respect voor de historische verkaveling. Hiervoor worden meer natuurvriendelijke oevers toegepast. Ook verdwijnt het water (waar mogelijk) niet langer in (onzichtbare) buizen.

Ontwikkelingen in de gehele Vlietzone zullen zich moeten verhouden tot dit toekomstbestendige watersysteem. Klimaatadaptief bouwen en ontwikkelen is de standaard. Hierbij hoort het treffen van maatregelen tegen wateroverlast en droogte. Slappe bodems, zoals op veel plekken te vinden in de Vlietzone, zijn heel gevoelig voor watertekort.

De nabijheid van water in de gehele Vlietzone is een unieke waarde. De Vliet is de voorkant en het visitekaartje: het is een doorgaande vaarroute voor zowel beroeps- als recreatievaart, van Rotterdam

naar Leiden tot aan het Hollands Plassengebied. Vanaf de Vliet zijn er vele recreatieve verbindingen het gebied in.



Raakvlakken met ambities

### Legenda: Collectieve kwaliteit

- Vlietzone
- wonen
- werken
- Vliet
- water
- snelweg
- verbindingen
- bruggen
- overkluising of onderdoorgang



Kaart: Identiteit van de Vlietzone, 'Vlietwaardig'



Wonen met buitenplaats allure



Toegankelijk landschap

### Identiteit van de Vlietzone, 'Vlietwaardig'

*Esthetisch hoogstaand en met maatschappelijke meerwaarde*

De kern voor de identiteit van de Vlietzone ligt in de cultuurhistorische rijkdom van het gebied in combinatie met het groene karakter van het gebied. Dit is nog niet overal beleefbaar: het gebied is lang een tussenstad geweest, waar veel en zeer diverse functies zijn gerealiseerd ten behoeve van de stad.

De Vlietzone kent in de toekomst een collectieve kwaliteit als voorzijde van het gebied, waarbij de identiteit van de Vlietzone overal terugkomt. Dit geeft het gebied meerwaarde; een waarde die mensen willen beschermen en behouden. Hiervoor wordt meer eenheid in uitstraling en kwaliteit gezocht in de gehele Vlietzone. Elke ontwikkeling, herinrichting, renovatie wordt aangegrepen om deze collectieve, Vlietwaardige kwaliteit verder te ontwikkelen.

Een collectieve kwaliteit moet ook goed beleefbaar en bereikbaar zijn: de Vlietzone is een plek voor iedereen! Dit vraagt om zo efficiënt mogelijk om te gaan met ruimte, om zo zoveel mogelijk groen en blauw te kunnen realiseren naast het overige programma (multifunctioneel ruimtegebruik). De Vlietzone is 'van nature' een zoveel mogelijk publiek gebied, waarborg dit, in tijd en in ruimte. Nieuwe ontwikkelingen vergroten de bruikbaarheid en doorwaadbaarheid van het gebied. Landgoederen worden beter toegankelijk.

De Vlietzone kent thans stevige contrasten, dat is een grote kwaliteit in het gebied. Zo blijft het Leidse deel van de Vlietzone nadrukkelijk groen, terwijl er elders ook plek kan zijn voor functies als sportvelden of kleinschalige woonvormen. De uitdaging is dan ook in de eenheid van de Vlietzone de contrasten een plek te geven. Hiermee krijgt de Vlietzone meer diversiteit en ontstaat een interessanter gebied. Naast een sterke regie op beeldkwaliteit kan een raamwerk van stevige

doorgaande structuren de eenheid van het gebied behouden en versterken. De stevige doorgaande structuren worden gevormd door de Vliet, de Groenblauwe Loper en de A4.

Het begrip Vlietwaardig zal verder uitgewerkt moeten worden om het concreet en bruikbaar te maken.



Raakvlakken met ambities



### Legenda: Groenblauwe dooradering

- groene
- groene blauw loper
- duinen
- Vliet
- water
- groene verbindingen
- oriëntatiepunten



Kaart: Groenblauwe dooradering



Gebieden in Vlietzone met een uitgesproken groen karakter



Landschap van Duivenvoorde corridor

## Groenblauwe dooradering

### *Verbonden met haar omgeving*

De Vlietzone ligt aan de rand van het Groene Hart en het Nationaal Park de Hollandse Duinen. Daarmee heeft de Vlietzone een verplichting naar beide gebieden toe om te zorgen voor robuuste en goede verbindingen.

De Vlietzone maakt onderdeel uit van een groenstedelijk gebied in de regio, van Delft tot Leiden, van de Zwethzone tot aan de Kagerplassen. In de Vlietzone liggen, ofschoon nu nog verspreid en vaak geïsoleerd, vele groengebieden. In de toekomst worden bestaande en nieuwe groenblauwe structuren gekoppeld tot één samenhangend systeem dat tegelijkertijd een alternatief biedt voor de drukke route langs de Vliet. Deze doorgaande structuur, **de Groenblauwe loper**, combineert recreatie, biodiversiteit, waterberging en een uitloopgebied voor de stad. De Vlietzone wordt gekenmerkt door haar groene kwaliteit. Bijdragen aan deze groene kwaliteit moet een voorwaarde zijn bij nieuwe ontwikkelingen.

Het profiel van de Vliet (de eerste 100 meter ten oosten van de vaarweg) krijgt ook een natuurlijk en groen karakter. Hierdoor is de Vliet niet alleen een doorgaande route voor de mens (via het water en via de weg) maar ook een robuuste groene structuur.

Groen is niet 'nice-to-have' maar essentieel voor de leefbaarheid van de Vlietzone en de gehele Zuidvleugel.

Daarnaast is de Vlietzone zelf een robuuste structuur die samen met de andere lijnen uit het landschapspark Zuid-Holland zorg draagt voor een robuuste lijnvormige verbinding door het stedelijk weefsel van Zuid-Holland. Deze verbindingen dragen zorg voor robuuste ruimtelijke en functionele verbinding:

- Verbinding Duin Horst & Weide en Groene Hart;
- Verbinding tussen Vreugd en Rust en Huis ten Bosch;

- (Fiets)Verbinding tussen Scheveningen en Delftse Hout;
- Verbinding landschapspark Zuid-Holland.

Door meerdere bruggen over de Vliet worden er voor de recreant vele verbindingen gemaakt met de omgeving. De cultuurhistorie is in dit gebied alom aanwezig en wordt met routes aan elkaar verbonden, zodat de grotere verbanden inzichtelijk en beleefbaar worden. Barrières, zoals de A4, worden vermindert.



Raakvlakken met ambities

## Legenda: Cultuurhistorie en archeologie versterken

- Landgoedbiotoop: Instandhouden en verbeteren landgoed en kasteelbiotopen
- historische landschappen en verkaveling
- Vliet en jaagpaden
- verbinding
- lint van Stompwijk
- Rijksmonument punt
- Romeinse historische locaties
- kanaal van Corbulo



Kaart: Cultuurhistorie en archeologie versterken





Buitenplaats (Lusthof Hofwijck) met aanlegplaats



Historisch slagenlandschap



Reconstructie landgoed Duivenvoorde, inclusief Paviljoen (<https://www.foreco.nl/nl/projecten/paviljoen-duivenvoorde-nobelwood>)

### Cultuurhistorie en archeologie versterken

#### *Gelaagd landschap lezen en ervaren*

De Vlietzone wordt getekend door een rijk en complex verleden. Dat verleden heeft geleid tot een gelaagd landschap rijk aan cultuurhistorie, met grote potentie waar het landschap, natuur en recreatie betreft. De ontwikkeling van dit gebied moet leiden tot herstel van verloren gegane kwaliteit en het trots en zelfbewust toevoegen van nieuwe (collectieve) kwaliteit.

De Vliet is meer dan alleen een watergang: de Vliet is ook zijn oevers, de afwisseling tussen buitenplaats, andere (historische) bebouwing, een overwegend groen karakter en mooie doorkijkjes naar het polderlandschap.

De historische verkaveling, het slagenlandschap, vormt de onderlegger voor de planvorming in het gebied. De lange lijnen in het gebied worden versterkt. De belangrijkste open zichten vanaf de Vliet blijven behouden en worden benoemd in het toe-

komstbeeld. Andere delen is ruimte voor verdichting met bv bos, waarbij de historische verkaveling gehandhaafd wordt en beleefbaar gemaakt wordt.

Ook wordt de historische gelaagdheid beter leesbaar en beleefbaar gemaakt. De cultuurhistorie is in dit gebied alom aanwezig en wordt met routes aan elkaar verbonden, zodat de grotere verbanden inzichtelijk en beleefbaar worden. De buitenplaatsen en biotopen worden versterkt en recreatief verbonden. Nieuwe ontwikkelingen worden geënt op de allure van weleer.



Raakvlakken met ambities

### Legenda: Vliet als ruimtelijke drager

- veenlandschap
- stedelijk gebied op strandwallen en duinen
- stedelijk gebied (Meyvliet en buitens)
- park op veen
- stedelijk gebied op veen
- Vliet
- parallele structuur met Vliet en A4
- groene connecties met omgeving of fietspad
- wateraansluitingen
- groenblauwe loper
- oriëntatiepunten



Kaart: Vliet als slowlane



Doorgaande (recreatieve) structuur langs de Vliet



Slowlane Delftweg (google maps)



Doorgaande (recreatieve) structuur langs de Vliet

## Vliet als ruimtelijke drager

### *De Vliet als voorkant in het gebied*

De belangrijkste ruimtelijke drager van het gebied is de Vliet zelf. De Vliet vormt, samen met de Schie, een doorgaande structuur van Rotterdam tot Leiden. Deze eeuwenoude lijn is vele malen meer dan alleen de watergang. Deze bestaat uit een 'meervoudig snoer': de oevers, de weg, bermen en aanpalende erven. Gemiddeld is deze zone, gerekend vanaf de Vliet, minimaal 100 meter breed. Dit snoer staat centraal en vormt de ruimtelijke drager van het gebied.

De lijn rijgt veel verschillende landschappen en recreatiemogelijkheden aaneen (tussen Rotterdam en Leiden). De Vliet krijgt een royaal profiel, is continu recreatief, heeft een natuurlijk en groen karakter met vele dwarsverbanden. Ook heeft de lijn een herkenbare beeldkwaliteit. Dit komt bijvoorbeeld terug in meubilair passend bij de Vlietzone.

Om de Vlietweg te kunnen ontwarren is een alternatieve ontsluiting voor zwaarder verkeer nodig. Hierdoor staat niet langer de auto maar het langzaamverkeer centraal.

Door het vertragen en ontwarren van de oude cultuurlijn is het mogelijk de Vlietweg meer in te richten op recreatief gebruik, als slowlane. De fiets staat centraal, maar er wordt ook een volwaardig wandelpad ingericht. Zo kunnen er, via de Vlietweg en de groenblauwe loper, rondjes gemaakt worden door het gebied, waardoor er voor verschillende doelgroepen een plek is in de Vlietzone.

De erven, percelen met bebouwing langs de Vliet horen bij het beeld, het decor, van de Vliet. Een grote, bedrijfsmatige korrel detoneert langs de Vliet en moet in de verdere doorontwikkeling voorkomen (of hersteld) worden.

Met het benoemen van de Vliet als voorzijde van het gebied is de A4 bijna automatisch de achterzij-

de van het gebied. Dat mag zo blijven, hier domineert een groene robuuste inpassing die de negatieve effecten van de weg op de Vlietzone vermindert. Op veel plekken ligt hier ook een deel van de Groenblauwe loper.

Door de gehele Vlietzone komen de verbindende elementen, meer of minder zichtbaar, altijd tot uiting: de Vliet & Vlietwegen, de Groenblauwe loper en de A4.



Raakvlakken met ambities





### 3.3 VISIEKAART

De vijf dragende principes beschrijven de pijlers waarop het toekomstbeeld van de Vliet berust: het robuuste watersysteem, een sterke identiteit, de groenblauwe dooradering, een sterke en zichtbare cultuurhistorische basis en de Vliet als ruimtelijke drager van het gebied. De kaart op de vorige pagina laat zien wat er gebeurt als deze principes bij elkaar worden gevoegd tot één beeld van de toekomstige Vlietzone.

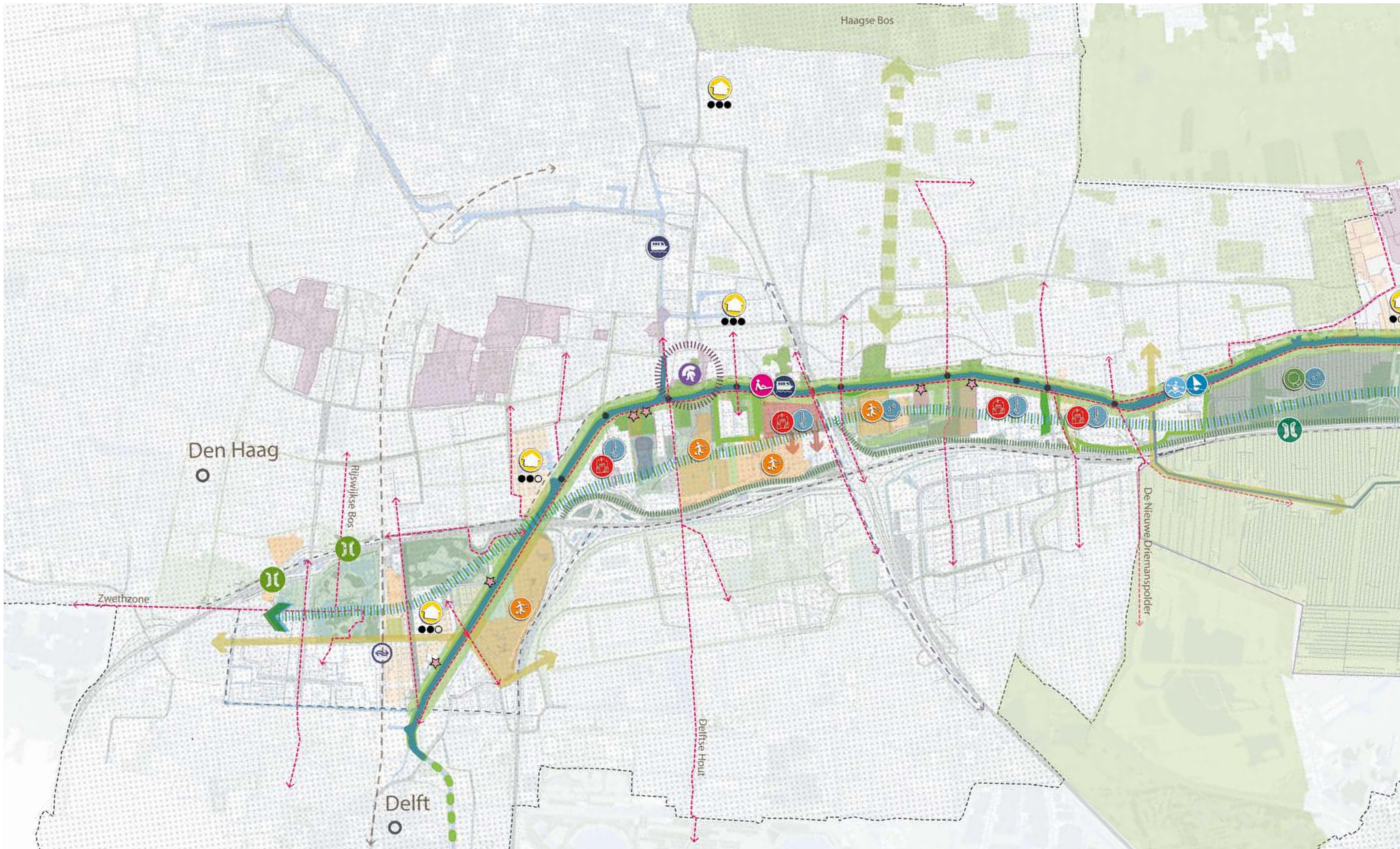
### 3.4 SPELREGELS

Alle toekomstige ontwikkelingen in de Vlietzone voldoen aan de hierboven geschetste dragende principes. Daarnaast is een (eerste aanzet voor een) generieke set aan spelregels of toetsingscriteria opgesteld. Hierdoor draagt elke toekomstige ontwikkeling bij aan het toekomstbeeld.

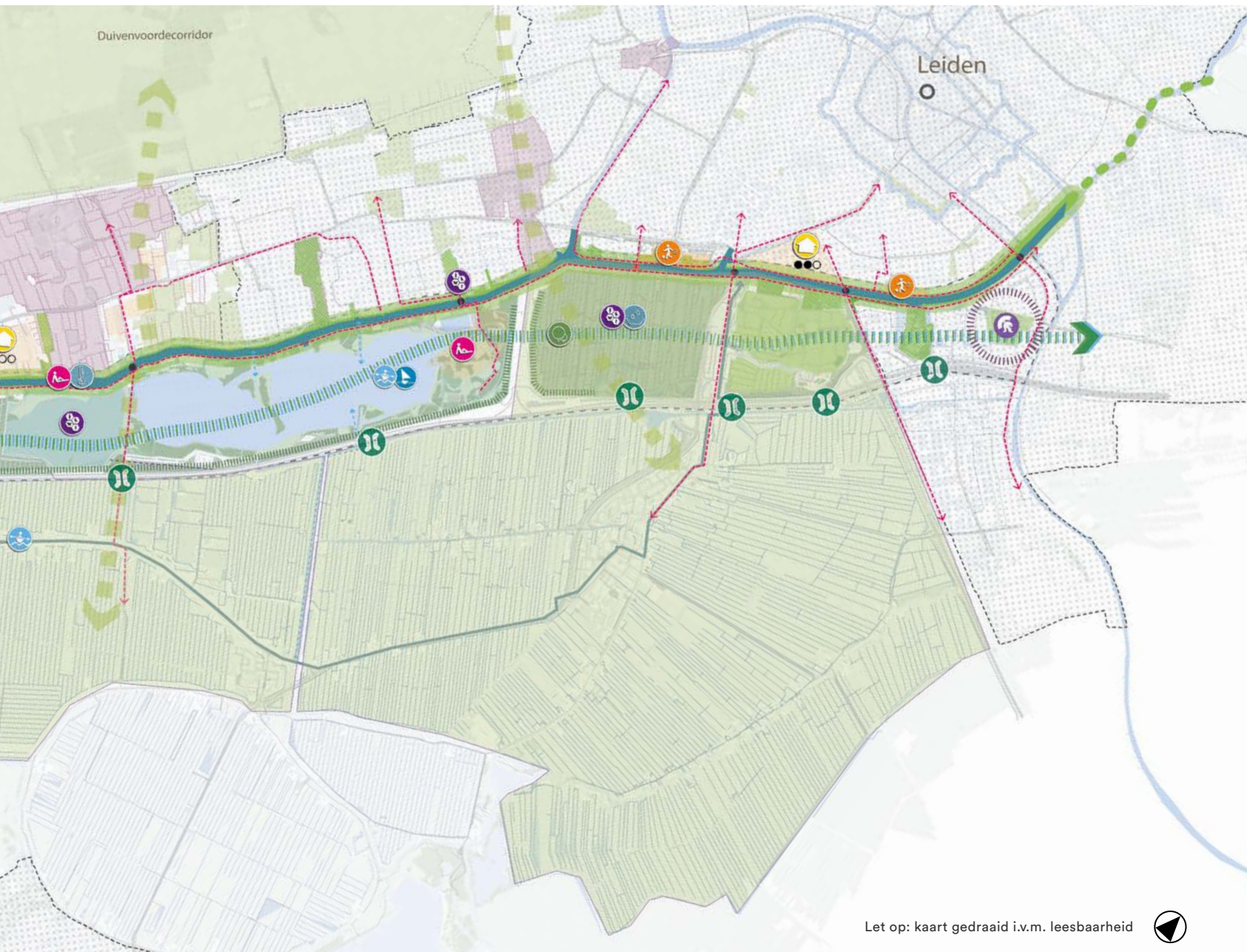
- Elke ontwikkeling draagt bij aan veilige en ontspannen mobiliteit;
- Elke ontwikkeling draagt bij aan een ecologisch waardevol gebied;
- Elke ontwikkeling wordt klimaatadaptief uitgevoerd;
- Elke ontwikkeling draagt bij aan een gezond en toekomstbestendig watersysteem;
- Elke ontwikkeling is zo publiek toegankelijk mogelijk en vergroot de doorwaadbaarheid;
- Multifunctioneel ruimtegebruik is regel;
- Elke ontwikkeling heeft de voorzijde aan de Vliet;

- Elke ontwikkeling vergroot de collectieve kwaliteit;
- Elke nieuwe ontwikkeling zorgt niet voor een zwaardere belasting van de Vlietwegen;
- Natuurinclusief bouwen is uitgangspunt (zie bijvoorbeeld de Keuzelijst Natuurvriendelijke Maatregelen van de Gemeente Den Haag);
- Elke ontwikkeling wordt uitgevoerd in relatie met de UNESCO-status van de Limes;
- Het historische slagenlandschap van de Vlietzone is inspiratie voor ontwikkelingen: behoud de historische verkaveling, versterk de diepte van het gebied door de lange lijnen (haaks op de Vliet) te versterken;
- Ontwikkelingen direct langs de Vliet hebben over het algemeen een kleine korrel, met uitzondering van bijvoorbeeld de havengebieden;
- Open, groene gebieden langs de Vliet worden behouden.









Let op: kaart gedraaid i.v.m. leesbaarheid



**Legenda: Visiekaart**

- Groene wateroevers
- Groen naast de Vliet
- Open groen
- Bosontwikkeling
- Woongebied (nieuw of herontwikkeling)
- Bedrijventerrein Westvlietweg
- Verblifsrecreatie
- Sportterreinen
- Landgoedbiotoop: Instandhouden en verbeteren landgoed en kasteelbiotopen
- Historische verkaveling
- Groene gebieden in de omgeving
- Oppervlakte water
- Plangebied
- Stedelijk gebied
- Belangrijke verbindingen
- Groenblauwe loper
- Waterverbinding
- Bos
- Spoorlijn
- Verbindingen groengebieden
- Mogelijke uitbreiding bedrijventerrein
  
- Recreatie
- Sporten
- Zeilen
- Kanoën
- Plek met ecologische waarde
- Beroepsvaart
- Calamiteitenberging
- NS station
- Ecoduct
- Duurzame bedrijfslocatie
- Verdichtingslocaties met meer dan 10.000 woningen
- Verdichtingslocaties met tussen 2.000 en 10.000 woningen
- Verdichtingslocaties met minder dan 2.000 woningen
- Bos
- Punt met toeristisch belang
- Romeinse historische locaties
- Bestaande brug
- Nieuwe brug
- Belangrijke steden in de omgeving







# 4. Doorkijk naar uitwerking



## Legenda: Groen en ecologie

### Groen

- Vliet met groene oevers
- groen-blauwe loper
- groene schakel
- groengebieden gekoppeld aan de Vliet
- groengebieden
- bestaand en nieuw bos
- belangrijke zichtlijn
- volkstuincomplex
- hoofdnatuurstructuur, verbinding
- hoofdnatuurstructuur, bomenlaan
- ecoduct



# 4. Doorkijk naar uitwerking

*Van toekomstbeeld naar een doorkijk naar de manier waarop de Vlietzone zich kan ontwikkelen, als inspiratie voor toekomstige ontwikkelingen.*

Dit hoofdstuk biedt een doorkijk naar de mogelijke uitwerking van het toekomstbeeld van de Vlietzone. Het duidt de richting waarop de Vlietzone zich kan ontwikkelen, uitgesplitst in zeven thema's. Het biedt inspiratie voor toekomstige ontwikkelingen, die een waardevolle bijdrage doen aan de Vlietzone van de toekomst.

## 4.1 GROEN EN ECOLOGIE

Intensivering van de stad vraagt om intensivering van groengebieden en de kwaliteit van groen. In de Vlietzone kan dit onder andere door het verbinden van de diverse groengebieden met één groenblauwe structuur: de groenblauwe loper. Hierdoor wordt één samenhangend en robuust groenblauw systeem gecreëerd, ten behoeve van biodiversiteit, waterberging en verkoeling. Deze kan gekoppeld worden aan een langzaamverkeersroute. Deze verbindt de groene gebieden van de Vlietzone recreatief met elkaar, en zorgt ook voor een alternatieve route t.o.v. de Vlietwegen en kan deze ontlasten.

De Vliet krijgt een meer uitgesproken en brede groene berm en groene oevers. Op meer plekken

worden natuurvriendelijke oevers ingericht. Aan de oever is ruimte voor drijvende groenelementen of achter de oeverlijn om plasdrasgebieden aan te leggen. Groene en toegankelijke buitenplaatsen, zowel bestaand als nieuw, zijn onderdeel van het groene karakter.

De vele tuincomplexen zijn een belangrijk groen onderdeel van het gebied. Vaak zijn deze niet of niet duidelijk toegankelijk. In de toekomst zal dit verbeterd moeten worden om van de tuinen een vitaal onderdeel van de Vlietzone te maken. Dit kan ook door een koppeling te maken met educatie. Hier kunnen mensen, jong en oud, kennis maken met bijvoorbeeld stadslandbouw, een voedselbos of permacultuur.

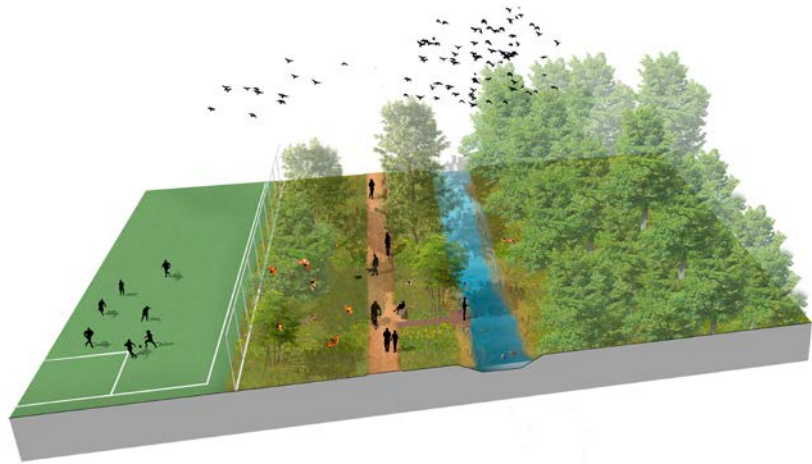
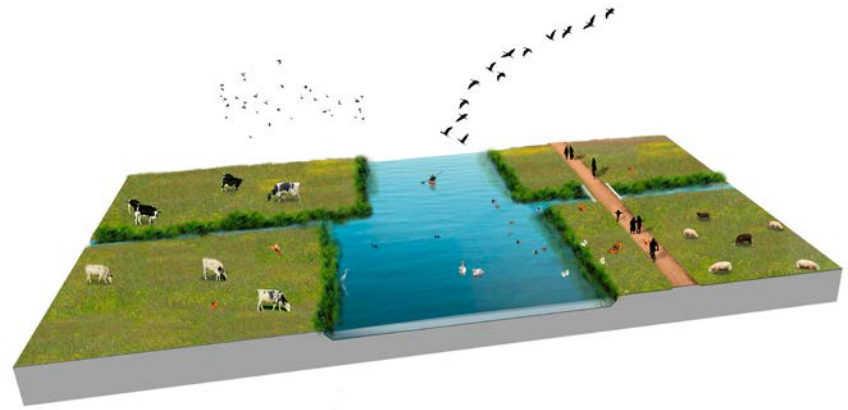
Vanuit de groene Vlietzone worden ook groene en ecologische verbindingen versterkt en gecreëerd naar omliggende groene gebieden: duinen, landgoederen, plassen, Groene Hart, Duivenvoorde corridor.

De straks verbrede A4 is een barrière voor groen, zowel ecologisch als recreatief. Op een aantal

cruciale plekken worden ecologische meekoppelingen aangegrepen om dit te verbeteren. Zo wordt het fietsviaduct t.h.v. de Kniplaan uitgebreid tot een ecoduct. Bij het Wilhelminapark in Rijswijk wordt een nieuwe schakel aangelegd voor het fietsverkeer, ook i.c.m. een ecoduct. Bij de Rijnweg wordt een ecoduct gesitueerd om de ecologische verbinding in het verlengde van de Zwethzone vorm te geven.

Ook kan de aanplant van bomen, in de flanken van de A4, bijdragen aan het tegengaan van deze barrièrewerking. Dit zorgt voor het vangen van fijnstof, dempen van het geluid, werkt tegen hittestress en neemt zicht weg op het snelweglandschap.

In de Vlietzone is ruimte voor bosaanleg. Hierbij is het van belang bosontwikkeling na te streven die past bij het karakter van het gebied, bijvoorbeeld door belangrijke zichtlijnen te behouden. Daarnaast zal er in de toekomst een gesprek moeten komen waar en hoe bosaanplant past binnen de Vlietzone.



Visualisaties van de groenblauwe looper op verschillende plekken in de Vlietzone



### **Ruimtelijke interventie: De groenblauwe loper**

Het toekomstbeeld voor de Vlietzone wil een alternatief bieden voor drukke route langs de Vliet. Daarnaast zijn de natuurwaarden in het gebied beperkt en vaak geïsoleerd. Door deze twee zaken te combineren wordt een doorgaande groenblauwe loper voorgesteld. Door het gebied van de Vlietzone liggen al diverse aanknopingspunten voor het realiseren van een doorgaande structuur. Soms liggen er eeuwenoude watergangen, soms liggen er al routes en soms zijn het groene elementen die sinds jaar en dag al aanwezig zijn. Al deze elementen worden met de groenblauwe loper aan elkaar geregen tot een nieuwe robuuste structuur die de klimaatadaptiviteit van het gebied versterkt. Deze structuur vormt een perfecte verbinding voor de natuur en de flankerende watergangen worden om het watersysteem in het gebied robuuster te maken. De groenblauwe loper wordt gekoppeld aan recreatieve structuren. Soms zijn dat eenvoudige wandelpaden en soms zijn dat fietsverbindingen. De groenblauwe loper is zo opgebouwd dat deze goed in fases te realiseren is waardoor bestaande elementen, makkelijk te realiseren onderdelen en moeilijke onderdelen in de tijd gefaseerd

kunnen worden ontwikkeld. Dat betekent dat men met het aanleggen van deze structuur morgen al kan beginnen!

De structuur is op vele plekken goed te realiseren en is over grote delen ook al aanwezig.

- Molenvlietpark is gerealiseerd;
- De groenblauwe loper ligt om de Rotterdamsebaan en stipt de Heemtuin aan en ligt door schapenweides langs Leeuwenberg;
- Of gebruikt de postkade met haar groene flanken om vervolgens langs de A4 de bestaande diensweg te gebruiken;
- Of gebruikt de brug van Drievliet over de Rotterdamsebaan en vindt zijn weg door de golfbanen;
- Om aan te sluiten op een structuur parallel aan de Waterpas en steekt door naar de Spoorlaan;
- Kruist de A12 en spoorlijn;
- De groene zoom vormt onderdeel van de structuur;
- Langs de A4 sluit de structuur aan op het park langs de N14;
- Langs de A4 ligt een royale groenstructuur welke aansluit op de Leidschendammerhout;

- Hier volgt de groenblauwe loper de bestaande langzaamverkeersstructuur;
- Gaat om de Rijnlandroute heen;
- Ligt in de Oostvlietpolder en stipt het bestaande bosgebiedje aan de Hofvlietweg aan;
- Kruist de N206, wordt doorgetrokken tot in het Cronesteynpark en sluit bij de Kanaalbrug weer aan op de Vlietweg.

Voor het realiseren van een doorgaande structuur zijn er een aantal barrières te slechten:

- Doorsteek Waterpas naar Spoorlaan;
- De spoorlijn en de A12;
- Viaduct bij NS onderhoudsbedrijf/ CEVA Logistics;
- N14 en de tramlijn;
- Ronde de Star, de Tol;
- Rugbyveld Leidschendam-Voorburg
- Rijnlandroute (kan de route omheen gelegd worden);
- N206.



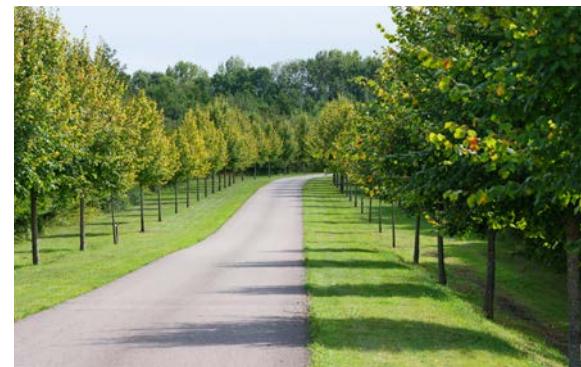
## Beelden ter inspiratie



Ecolint Erasmusveld



Gezamenlijke volkstuinen met permacultuur



Landgoedbos: Lanen en bosaanplant op landgoed De Pluimpot (Zeeuwse Bosvisie)



Bossen op vochtige gronden



Voedselbos de Koningsspil

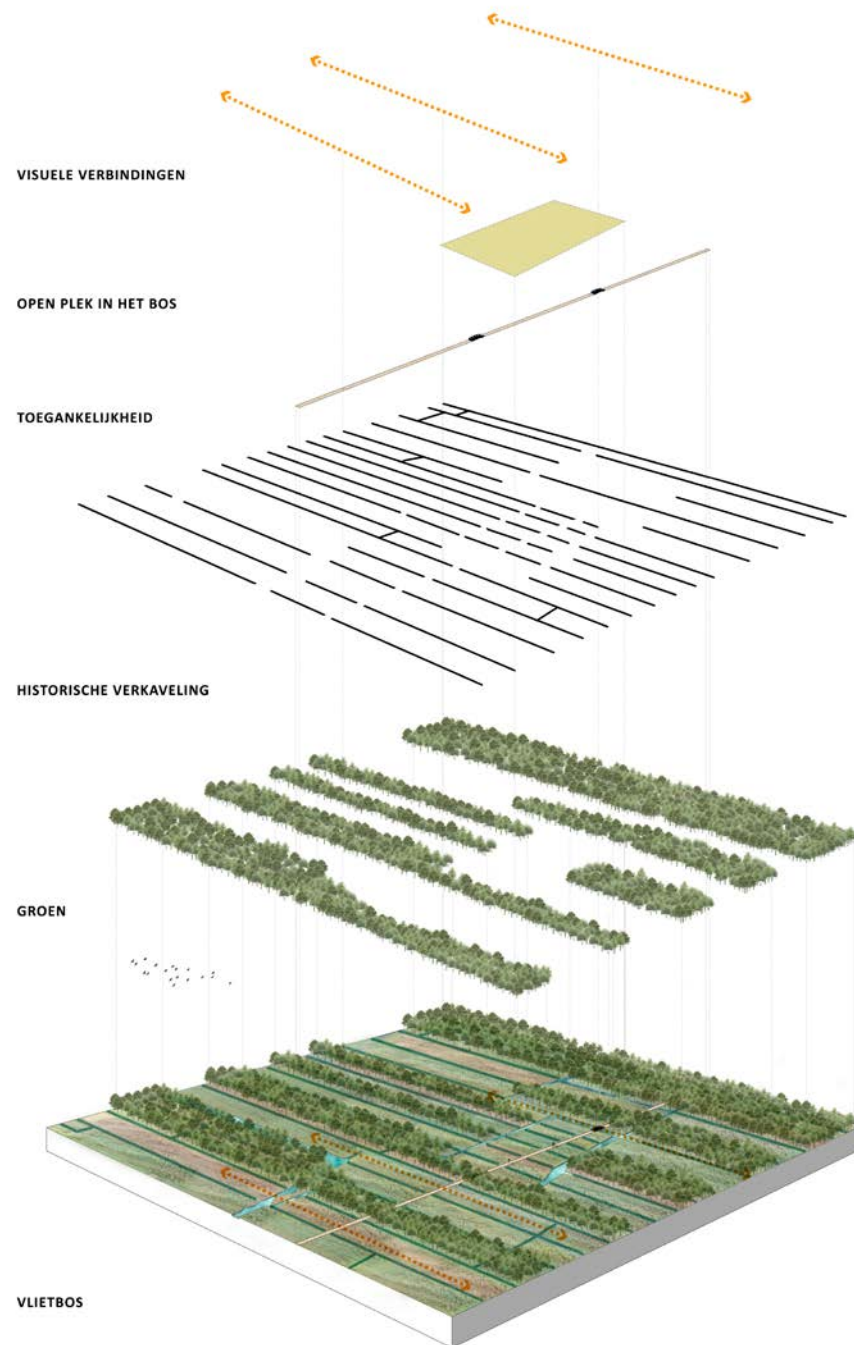


Multifunctioneel bos (Zeeuwse bosvisie)



### Hoofdpunten Groen en Ecologie:


- Ecologische verbindingen naar omliggende groengebieden;
- Groenblauwe loper: een langzaamverkeersroute met groen en blauw omzoomd;
- Groene oevers en groene bermen van de Vliet;
- Groene en toegankelijke buitenplaatsen (bestaand en nieuw) als onderdeel van de groene Vliet;
- Toegankelijke volkstuincomplexen;
- Fietsviaduct A4, t.h.v. de Kniplaan ontwikkelen tot ecoduct;
- Ecoduct A4, t.h.v. Wilhelminapark;
- Ecoduct A4, t.h.v. Rijnweg;
- Bosaanplant langs de A4;
- Bosaanplant (bospercelen) in de Vlietzone.

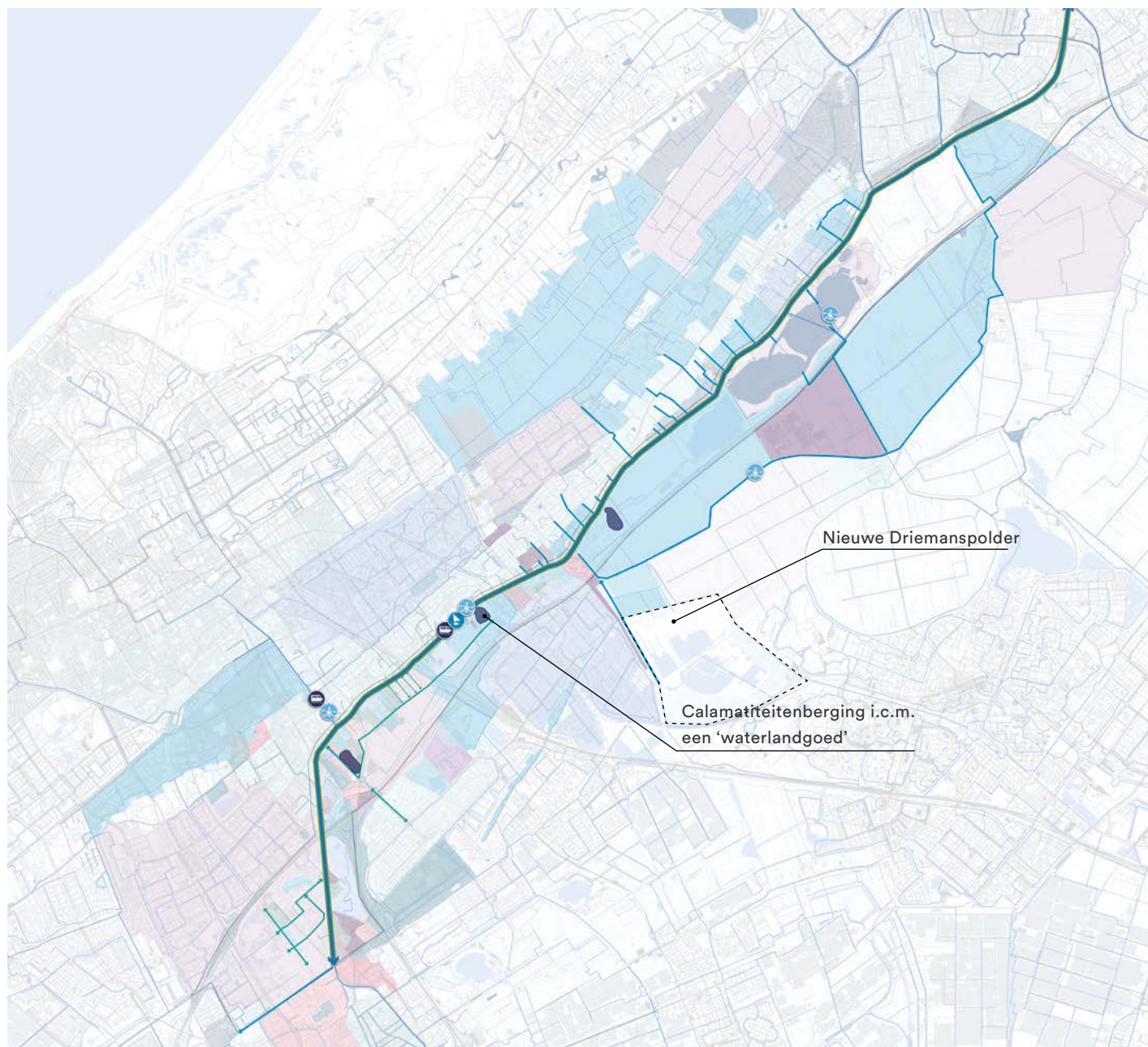


Visualisatie van bosaanplant in de Vlietzone



### Legenda: Water

-  Vliet als ruggengraat van het watersysteem
-  recreatieve waterverbinding
-  beroepsvaart
-  ecologische waterverbinding
-  boezemwater
-  verschillende peilgebieden
-  calamiteitenberging



## 4.2 WATER

De Vliet is de ruggengraat van het watersysteem: de watergang speelt een sleutelrol in de aan- en afvoer van (regen)water in de regio. Nu is dit de primaire rol in het watersysteem. Daarnaast kan het een veel grotere rol krijgen als ecologische verbinding. Door het toepassen van natuurvriendelijke oevers langs de gehele Vliet, en langs de dwarsverbindingen, kan dit. De waterkwaliteit wordt zo ook verbeterd.

De Vliet is de spil in regionale routes van zowel beroeps- en recreatievaart. Het vormt de verbinding tussen Rotterdam, via Leiden naar het Hollands Plassengebied. De Vliet is een vaarweg en blijft dit ook in de toekomst.

Om bij te dragen aan de recreatieve waarde van de Vliet, worden ontwikkelingen aan het water waar mogelijk met (kleinschalige) insteekhavens of aanlegsteigers gecombineerd. Hierbij is de vaarveiligheid tussen recreatievaart en pleziervaart een belangrijk aandachtspunt. Er is ook behoefte aan zwemplekken in de regio.

Om het watersysteem toekomstbestendig en klimaatadaptief in te richten, gaan de polders meer dienen als 'waterspons': het water wordt langer vastgehouden, geborgen waarna het (eventueel) wordt afgevoerd. Op een aantal plekken is ruimte om calamiteitenbergingen in te richten, in combinatie met natuurontwikkeling en recreatie. Zo kunnen ze dienen als de 'watergoederen' van de toekomst.

Bij ontwikkelingen in de gehele Vlietzone wordt klimaatadaptief ontwikkelen de focus. Er worden maatregelen getroffen voor zowel wateroverlast als voor droogte. Slappe bodems, zoals de veenbodems in de Vlietzone, zijn heel gevoelig voor droogte. Deze kunnen potentie hebben voor waterberging.

Voorbeelden maatregelen tegen wateroverlast:

- Ontharden van het gebied;
- Geef water de ruimte: laat het water niet in (onzichtbare) buizen verdwijnen.

Voorbeelden maatregelen tegen droogte:

- Ontharden van het gebied en bodemverbetering;
- Regenwatervijvers, retentiebekkens om gebiedseigen water vast te houden;
- Infiltratievelden;
- Waterdoorlatende verhardingsmaterialen.



## Beelden ter inspiratie



Natuurvriendelijke oever (drijvend)



Spelen en natuureducatie langs de waterkant



Molenwaterpark, spelen i.c.m. waterberging



Natuurvriendelijke oevers



Ruimte voor water in polderland

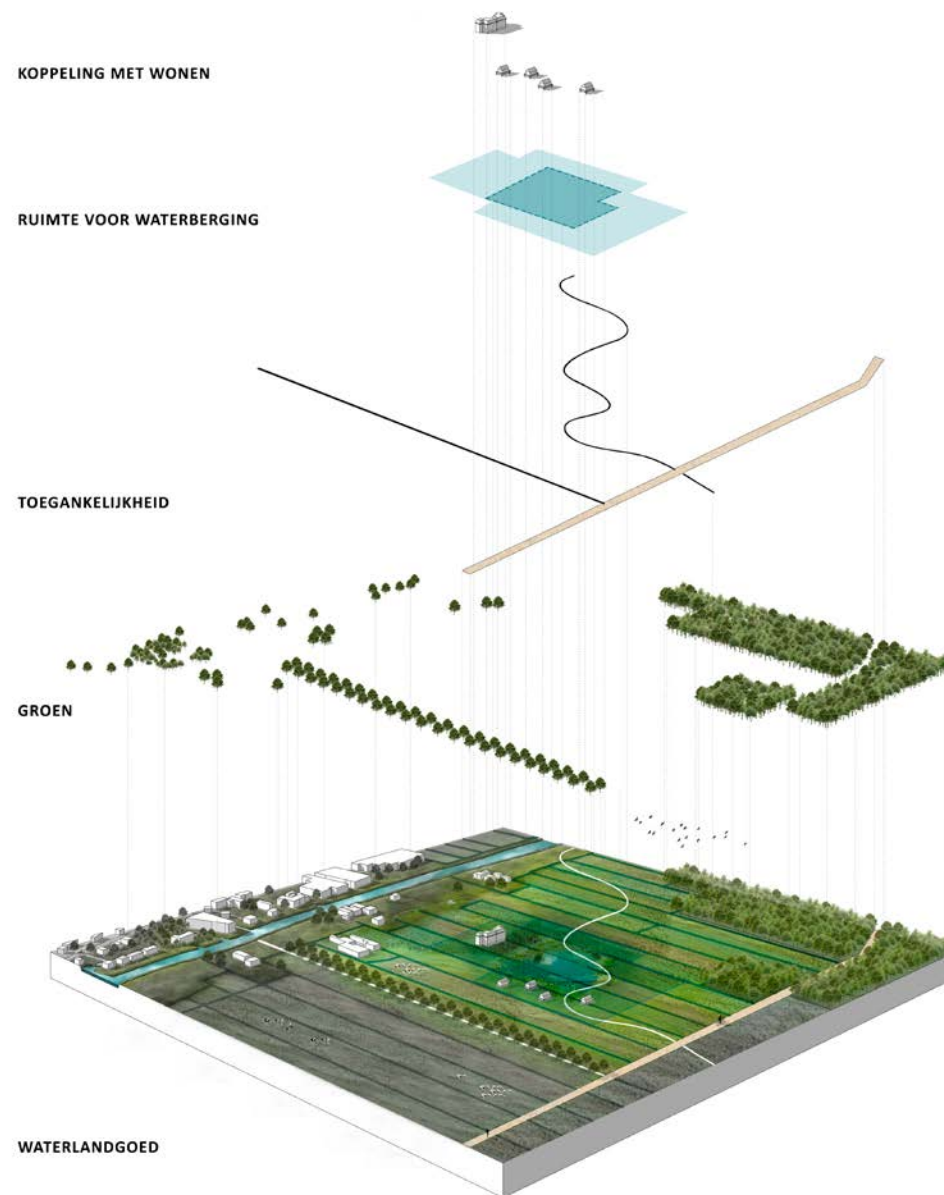


Drijvend eiland ter verhoging van de natuurwaarde



### Hoofdpunten Water:

- Polders inrichten met een robuust en klimaatbestendig watersysteem: vasthouden - bergen - afvoeren;
- Natuurvriendelijke oevers, van de Vliet en van dwarsverbindingen;
- Ontwikkelingen aan de Vliet worden (waar mogelijk) gecombineerd met (kleinschalige) insteekhavens aan de westzijde van de Vliet;
- Mogelijke ontwikkeling van een 'Watergoed': een buitenplaats met calamiteitenberging als hoofdfunctie, in combinatie met natuurontwikkeling, recreatie en behoud van cultuurhistorische kwaliteiten (bv slagenverkaveling);
- Klimaatadaptief bouwen;
- Maatregelen treffen tegen wateroverlast;
- Maatregelen treffen tegen droogte.



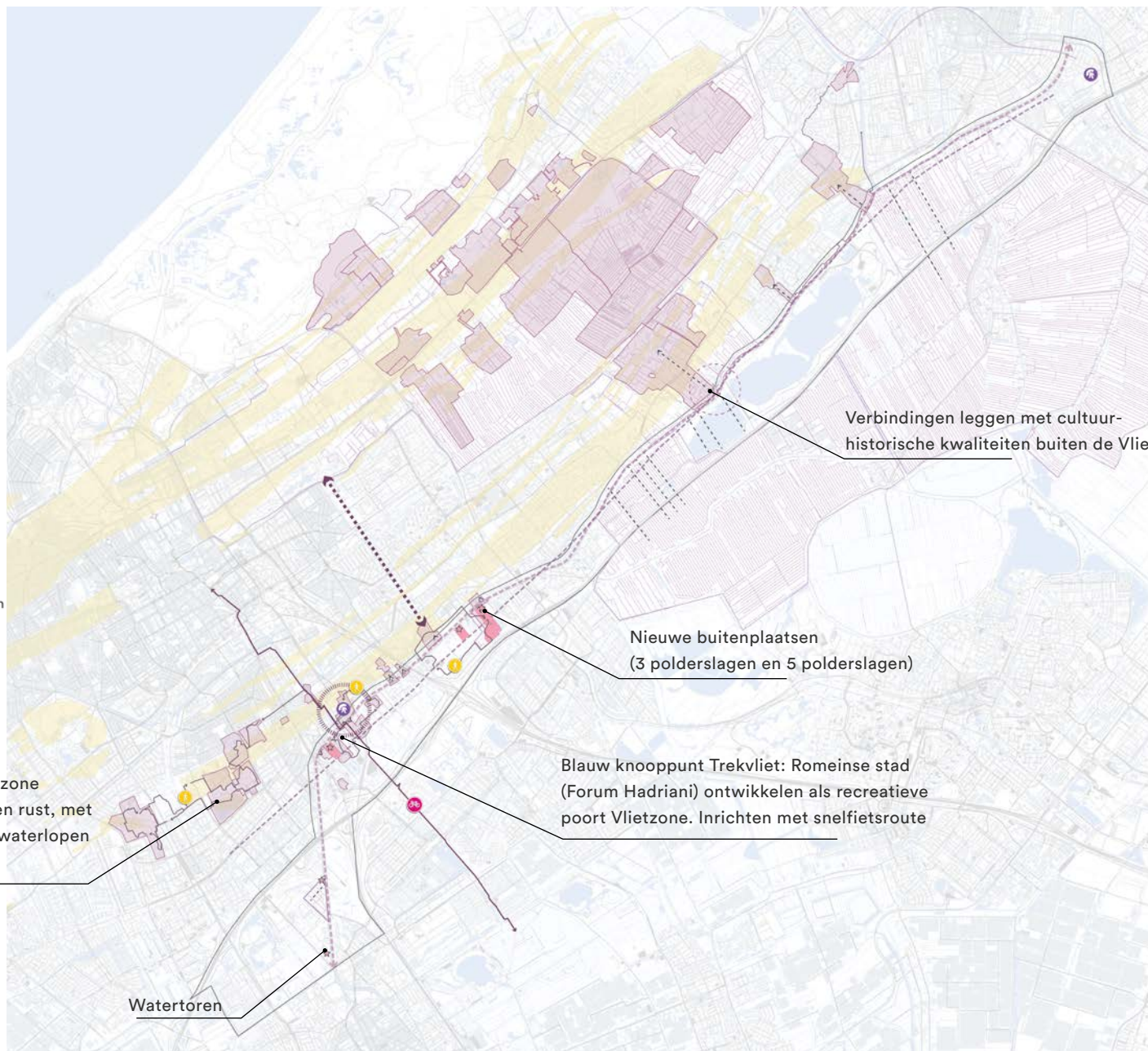
Visualisatie van een waterlandgoed

## Legenda: Cultuurhistorie

- erfgoedlijn: trekvaart
- kanaal van Corbulo (vermoedelijk tracé)
- Romeinse vindplaats (castellum of stad)
- strandwal
- belangrijk doorzicht
- historische polderlandschap
- wandelroute
- fietsroute
- cultuurhistorisch knooppunt
- verbinding Vreugd en Rust en Huis ten Bosch
- Knipmolen
- molenbiotoop

## Buitenplaats

- zichtlocatie van de buitenplaats
- behouden en versterken landgoed-/kasteelbiotopen
- nieuwe buitenplaats
- belangrijke erfgoedparel



Verbindingen leggen met cultuurhistorische kwaliteiten buiten de Vlietzone

Nieuwe buitenplaatsen  
(3 polderslagen en 5 polderslagen)

Blauw knooppunt Trekvliet: Romeinse stad  
(Forum Hadriani) ontwikkelen als recreatieve  
poort Vlietzone. Inrichten met snelfietsroute

Ontwikkeling van Landgoederenzone  
Rijswijk tot een oase van groen en rust, met  
de historische infrastructuur en waterlopen  
als ruggengraat van het gebied

Watertoren

### 4.3 CULTUURHISTORIE

In de Vlietzone komen drie Erfgoedlijnen samen: De Limes, de Trekvaart en de Buitenplaatsen. Het behoud en de versterking (van de toegankelijkheid en de beleefbaarheid) van deze elementen moet mee worden genomen in de ontwikkeling van dit gebied.

#### Limes

In de Vlietzone is de leesbaarheid van deze tijds-periode slecht aanwezig. Dit staat in contrast met de UNESCO-status die de Limes, waaronder het Kanaal van Corbulo, heeft. Voor de Vlietzone is dit een belangrijk aandachtspunt voor nieuwe ontwikkelingen. De Vliet zelf (als primaire water-weg en waterkering) is uitgezonderd.

In het algemeen kan informatiebeschikbaarheid door bebording op interessante plekken bijdragen aan de leesbaarheid. Daarnaast speelt het voormalige Forum Hadriani een grote rol in het Blauwe Knooppunt Trekvliet. Hierin kan deze voormalige Romeinse stad ontwikkeld worden als recreatieve

poort tot de Vlietzone. Aan de andere kant van de Vlietzone ligt Matilo. Hier is het Romeinse verhaal beleefbaar gemaakt in een parkaanleg.

#### Trekvaart: Blauwe knooppunt Trekvliet

Het knooppunt van de Vliet en de Haagse Trekvliet, waar twee historische trekvaarten samenkomen. Dit moet een herkenbare, recreatieve en cultuurhistorische bestemming worden. Hier wordt aandacht besteed aan de vormgeving van bebording en meubilair, in aansluiting op het historisch karakter van de Trekvaart. Ook wordt dit punt aangesloten op de snelfietsroute tussen Pijnacker en Den Haag (het Trekfietstracé).

#### Buitenplaatsen

De uitstraling en de zichtbaarheid van de buitenplaatsen worden versterkt door het herstellen van zichtrelaties, het verhogen van de herkenbaarheid van de entrees en het toepassen van beplanting met landgoedallure. Dit kan zowel toegepast worden bij bestaande als nieuwe buitenplaatsen. De allure van weleer, van de historische buiten-

plaatsen, kan ingezet worden in nieuwe ontwikkelingen in de Vlietzone, van nieuwe buitenplaats tot nieuwbouwoontwikkeling. De wandel- en fietsverbindingen tussen buitenplaatsen worden versterkt en ontwikkeld:

- Tussen de Landgoederenzone Rijswijk en de Landgoederenzone langs de Vliet;
- Verbinding tussen buitenplaats Vreugd en Rust en Huis ten Bosch;
- Verbindende routes tussen centrum Leiden en de buitenplaatsen langs de Vliet.

De leesbaarheid van dit gelaagde landschap wordt verbeterd door:

- het inzetten van de historische verkaveling (slagenlandschap) als onderlegger voor planvorming. Lange lijnen in het gebied versterken;
- het creëren van recreatieve en cultuurhistorische bestemmingen;
- het beschermen van belangrijke zichtlijnen op buitenplaatsen, molens, kerktorens. Maar ook de grote zichtlijnen over de polders bij Vlietland.



## Beelden ter inspiratie



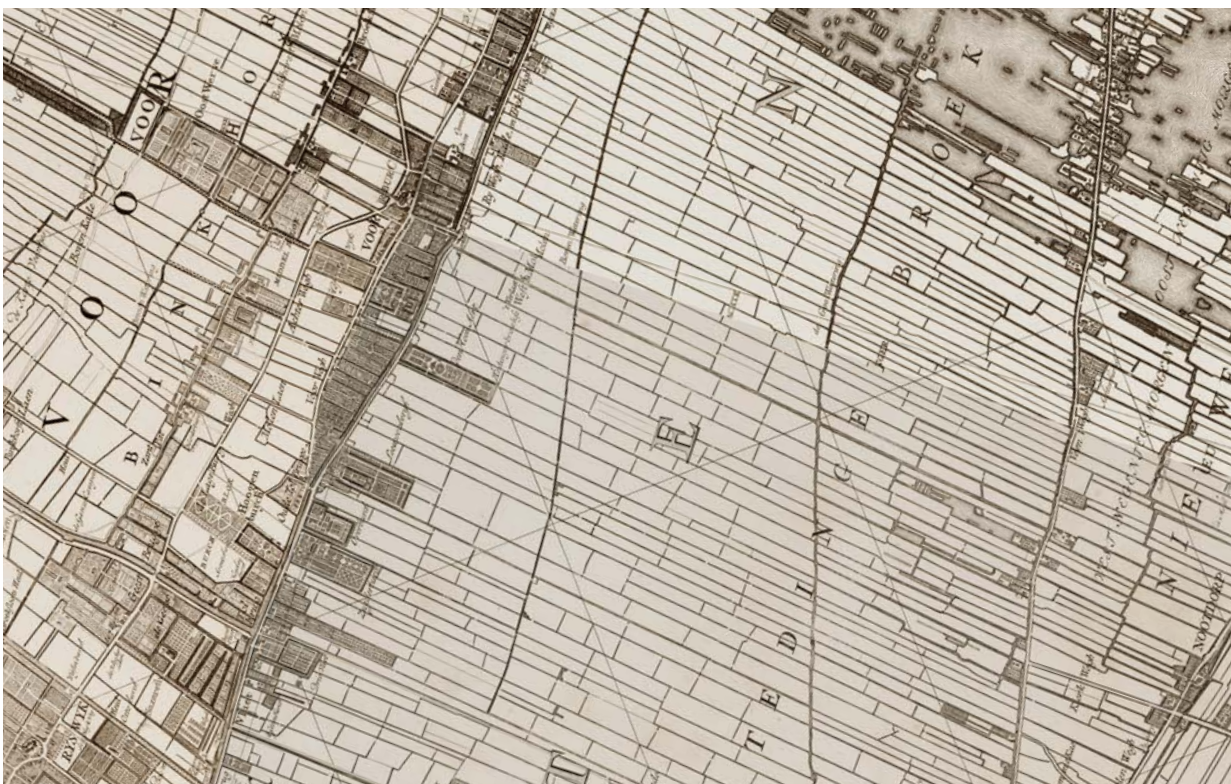
Rustpunt in combinatie educatie



Bijzonder element als bijvoorbeeld een boothuis geven het gebied kleur



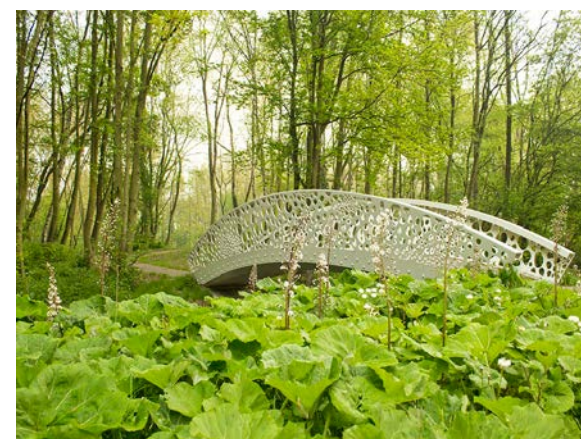
Informatiezuil



Historische verkaveling als onderlegger voor ontwikkelingen



Markering in de verharding



Parkbrug van BOOM landschapsarchitecten

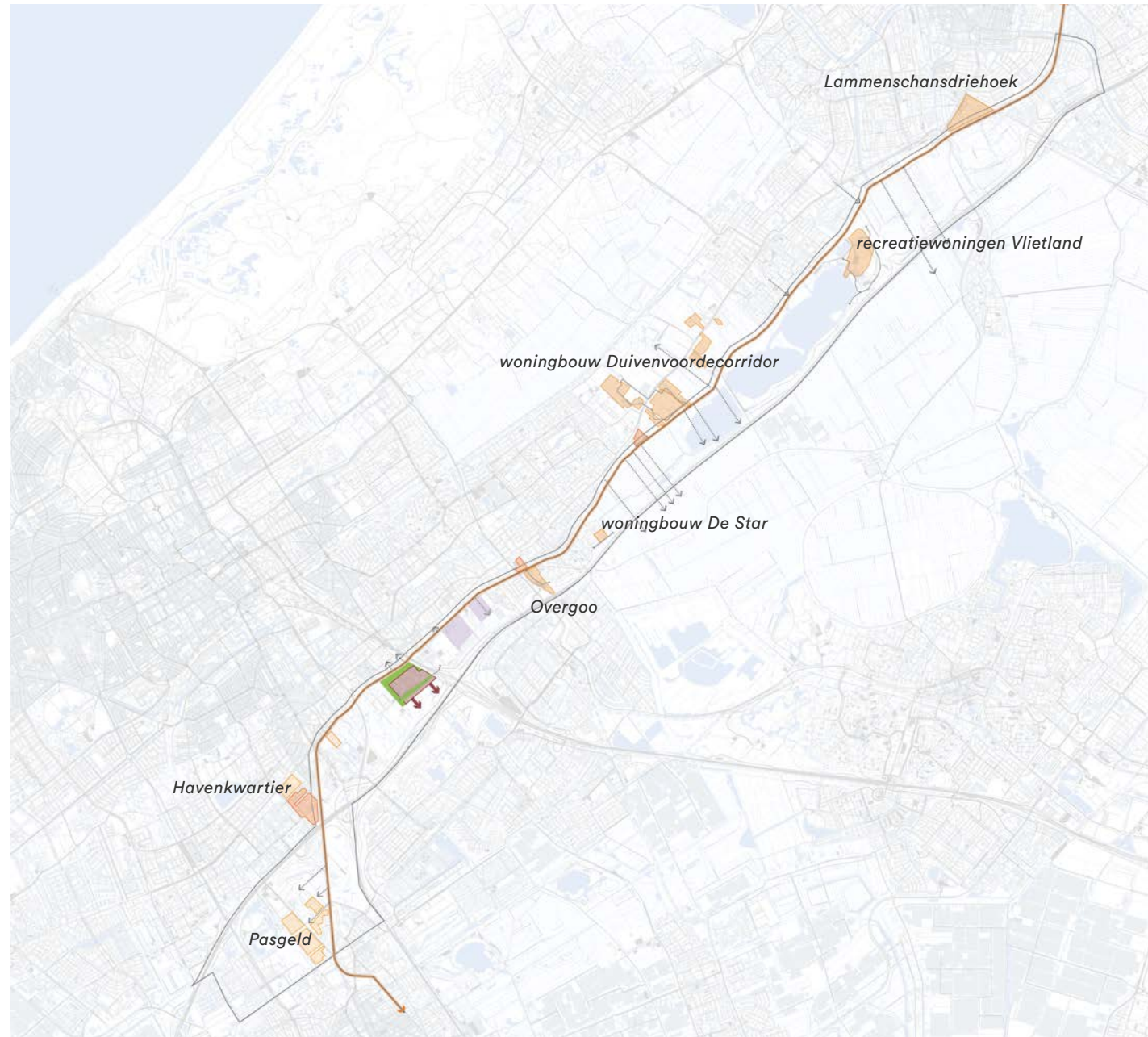
**Hoofdpunten Cultuurhistorie:**

- Informatiebeschikbaarheid (bv. bebor- ding, app's, QR-codes, etc) t.a.v. de drie Erfgoedlijnen vergroten;
- Inrichten Blauwe Knooppunt Trekvliet;
- Uitstraling en zichtbaarheid van de bestaande buitenplaatsen versterken;
- Allure van historische buitenplaatsen meene- men in nieuwe ontwikkelingen;
- Ruimte voor nieuwe buitenplaatsen. Deze kunnen een eigentijdse invulling krijgen en be- rusten niet enkel op historische voorbeelden;
- Wandel- en fietsverbindingen tussen buiten- plaatsen versterken/ontwikkelen;
- Historisch slagenlandschap als onderlegger voor nieuwe ontwikkelingen. Lange lijnen in het gebied versterken;
- Beschermen van belangrijke zichtlijnen.



### Legenda: Wonen en economie

- ontwikkeling wonen
- locatie woon-werk akkoord
- bedrijventerrein Westvlietweg III
- toekomstig Landgoederen
- mogelijke uitbreidingsrichting Westvlietweg III
- verbeterde doorwaadbaarheid
- Vliet als ontginningslint
- belangrijke doorzichten vanaf de Vliet





#### 4.4 WONEN EN ECONOMIE

Hier wordt besproken waar nieuwe ontwikkelingen (kan ook reconstructie of herinrichting zijn) aan moeten voldoen. Het toekomstbeeld doet geen uitspraken over waar die ontwikkelingen worden gerealiseerd. Dit wordt bijvoorbeeld in het Woon Werk Akkoord (WWA) besloten.

##### **Woonwerklandschap**

De Vlietlijn is van oudsher een ontginningslint en drager van woningbouw en andere functies. Ontwikkelingen zijn altijd gekoppeld aan het lint. De Vliet wordt gekenmerkt door het decor (de bebouwing, met de allure van de vele buitenplaatsen) en doorzichten naar het achterland. Nieuwe ontwikkelingen moeten een relatie hebben met het decor en gebruiken de allure van de buitenplaatsen als inspiratie.

De Vlietzone is geschikt voor kleinschalige woonontwikkelingen. Ook tijdelijke huisvesting, in passende, bijzondere woonvormen, behoort tot de mogelijkheid. Een voorbeeld is Villa Futura. Een

collectieve woonvorm, mits op kleine schaal, kan bijdragen aan de kwaliteit van de Vlietzone.

Door de nabijheid tot de stad bestaat de mogelijkheid om een aantrekkelijk werklandschap te creëren. Door toenemende verdichting groeit ook de benodigde werkgelegenheid. De Vlietzone kan dit faciliteren, bijvoorbeeld op Bedrijventerrein Westvlietweg III. Er is kans voor uitbreiding van dit bedrijventerrein, richting de A4, in combinatie met een kwalitatieve upgrade en modernisering. Ook een circulair bedrijventerrein of het vooropstellen van de maakindustrie is een kans. Er is hier ruimte voor nieuwe initiatieven om werken, leren en innoveren te stimuleren. Dubbelgebruik en stapelen van programma wordt gestimuleerd.

Rond het Prins Clausplein is ruimte om bedrijvigheid, bijvoorbeeld voor bedrijven met focus op de maakindustrie en circulaire economie, te clusteren. Ook kunnen de verschillende bedrijventerreinen aan weerszijden van de A12 en A4 beter met elkaar

worden verbonden d.m.v. een verbinding onder de A12 en de A4.

##### **Voorbeelden van multifunctioneel ruimtegebruik:**

- Buitenplaatsen, parken en tuinen die openbaar zijn en ook water bergen;
- Daken van bedrijven waar water geborgen wordt, die als parken ingericht zijn en op gesport wordt;
- Sportterreinen die dooraderd zijn met natuur en wandelpaden en waarbij de velden calamiteitenbergingen zijn bij heftige regenval;
- Moestuinen die functioneren als openbare wandelpaden, als natuurparels en educatieve bakermatten voor de scholen in de omgeving.

## Beelden ter inspiratie



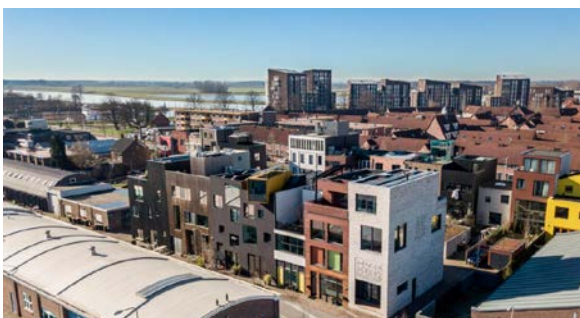
Verbeelding van nieuwe buitenplaats



Nieuwe toevoegingen verhouden zich tot bestaande kwaliteiten, foto Egbert de Boer



Moderne toevoegingen als "schuren" van de buitenplaatsen



Havenkwartier Deventer, waar gewoond en gewerkt wordt, foto Mensink Bouwbedrijf



Ikea Utrecht met sport op het dak, foto multifunctioneledaken.nl



Gebouw als paviljoen in het groen



Groen-blauw bedrijventerrein, foto straatbeeld.nl



Werklanschap geïntegreerd met landschap, plan Kraaijvanger

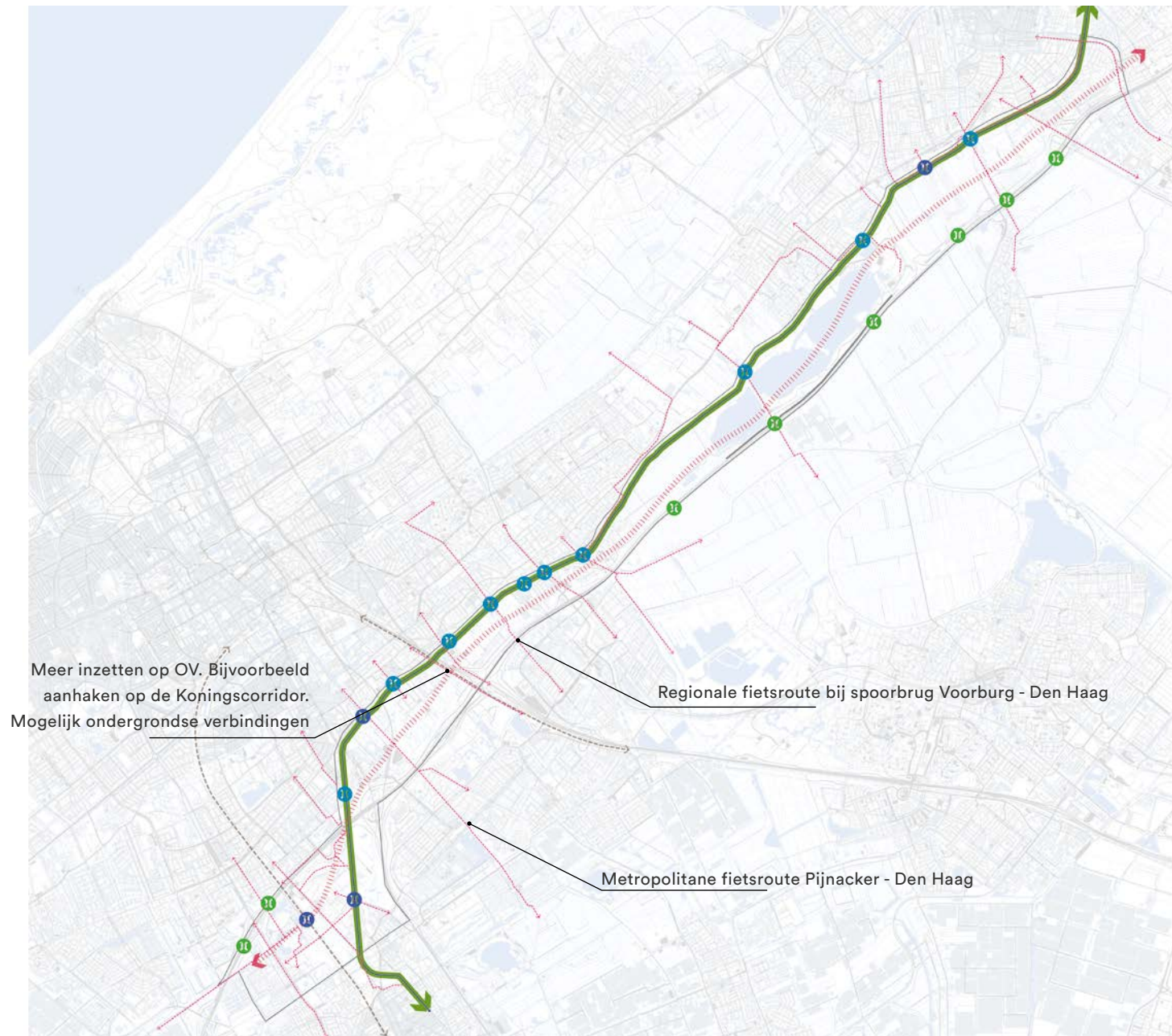
**Hoofdpunten Wonen en Economie:**

- Ontwikkelingen worden aangepakt passend bij de identiteit van de Vliet ('Vlietwaardig');
- Ontwikkelingen ruimtelijk koppelen aan het lint van de Vliet;
- Bedrijvigheid in de Vlietzone ligt op afstand van de Vliet, inclusief een strook met woonbouw op erven tussen de bedrijven en de Vliet;
- Allure van historische buitenplaatsen meenemen in nieuwe ontwikkelingen;
- De ontwikkeling van nieuwe buitenplaatsen langs de Vliet is kansrijk;
- Bij uitbreiding van bedrijventerreinen (zoals Westvlietweg III) is een kwalitatieve upgrade essentieel;



### Legenda: Verkeer en vervoer

- Vliet als slowlane
- langzaamverkeersroute (groene loper)
- fietsroute
- geluidsvoorziening
- spoorlijn
- bestaande brug Vliet
- voorgestelde brug Vliet
- ecoduct



#### 4.5 VERKEER EN VERVOER

De Vlietwegen worden aantrekkelijk ingericht voor fietsers en voetgangers: als slowlane. Een slowlane heeft een royaal profiel, is continu recreatief, de auto is te gast, heeft een groen karakter en heeft veel dwarsverbanden. De Vlietwegen rijgen zo veel verschillende landschappen en recreatiemogelijkheden aan elkaar. Het profiel van de slowlane is als volgt: de watergang, een groene oever (diverse varianten), een wandelpad, een bomerij, een fietsstraat, groene bermen, tuinen en gebouwen. Het open deel ten noorden van Leidschendam krijgt een gecombineerd pad voor lopen en fietsen (zoals de feitelijke situatie nu ook is) en geen bomerij.

Om dit mogelijk te maken, wordt autoverkeer zoveel mogelijk ontmoedigd (bijvoorbeeld op plekken alleen toegang verlenen aan aanwonenden) en worden verkeersstromen ontvlecht waar dat kan. Er worden nieuwe verkeersstructuren ingericht als alternatief voor zwaar verkeer van het huidige en mogelijke toekomstige bedrijventerrein Westvlietweg. De volgende stap is een mobiliteits-

studie, waarin de mogelijkheden worden onderzocht om een nieuwe verkeersstructuur vorm te geven.

Voor de huidige situatie is de A4 meer een last dan een lust. De weg veroorzaakt veel overlast in de vorm van geluid en fijnstof. In de ontwikkeling van de Vlietzone is de A4 de achterkant van het gebied of onderdeel van het “open” landschap. Het is wenselijk om de A4 zoveel mogelijk op te laten gaan in het landschap door een zorgvuldige ruimtelijke inpassing, om zo de invloed van de weg zo minimaal te laten zijn op het gebied.

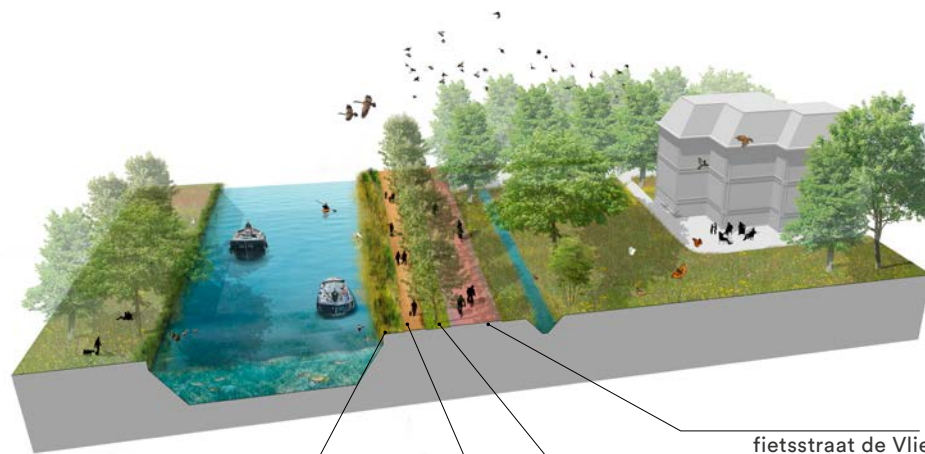
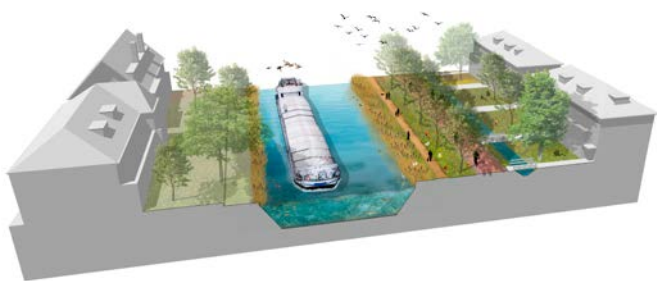
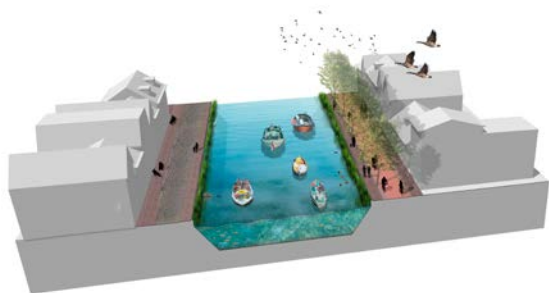
Belangrijk punt hierbij is te beseffen dat de A4 een belangrijke transportas is voor energie. Langs de A4 komt een warmtenet te liggen en er liggen diverse stroomkabels en gasvoorzieningen. Bij de inpassing van de A4 moet hier rekening mee gehouden worden.

Ook wordt er een nieuwe langzaamverkeersroute door het gebied ingericht, om doodlopende paden

met elkaar te verbinden en rondjes door het gebied mogelijk te maken: de groenblauwe loper. Deze route kan op vele plekken een aanvulling vormen voor de drukke route langs de Vliet. Bij het aanleggen van een nieuwe route moet er ook aandacht zijn voor natuurdoelstellingen, bijvoorbeeld voor weidevogels in de Oostvlietpolder. Hierbij kan het logisch zijn om de route om de ‘kwetsbare’ plekken heen te trekken.

Het is essentieel om onderbrekingen in recreatieve routes (op de Vlietwegen en in de nieuwe langzaamverkeersroute) op te lossen en te voorkomen.

De dwarsverbanden, met name over de Vliet, worden verbeterd door nieuwe of verbeterde bruggen: fiets/voetgangersbrug bij Zuiderweg, kippenbruggetje bij Spoorlaan en bij Leiden Zuidwest.



toevoegen van natuurvriendelijke oevers (achter de kade/ beschoeiing of toepassing van drijvende elementen

fietsstraat de Vlietweg

bomenrij tussen voetpad en fietsstraat

voetpad langs het water (referentie aan het oude jaagpad)

Visualisaties van slowlane, op verschillende plekken langs de Vliet



### **Ruimtelijke interventie: Slowlane**

De belangrijkste ruimtelijke drager van het gebied is de Vliet zelf. Deze eeuwenoude lijn is vele malen meer dan alleen de watergang. Het is de oevers, de wegen (eventueel aan weerszijde) en de aanpalende erven met bebouwing. Gemiddeld is deze zone, gerekend vanaf de Vliet, minimaal 100 meter breed.

#### *Cultureelrijke oevers*

De Vliet zelf is een belangrijke watergang en wordt zowel voor beroepsvaart als voor pleziervaart gebruikt. De vele boten die over het water gaan en de veelal kleinschalige aanlegplekken en haventjes versterken het maritieme karakter van de Vlietzone. Dit kan verder versterkt worden door extra aanlegplekken te realiseren.

De oevers langs de Vliet tonen vaak nog groen, maar zijn hard vormgegeven, veelal met stortsteen, basalt of een damwandconstructies. De plek en het gebruik bepaalt in sterke mate het beeld van de oevers. In de binnenstedelijke plekken zijn

het vaak kademuren (b.v. Leidschendam) en buiten de kernen ogen ze vaak groener. De Vliet is een cultuurdaad, een door mensen gegraven watergang. Dus het cultureelrijke (en historische) beeld is een essentieel onderdeel van de identiteit van de Vliet en moet gehandhaafd blijven. Desalniettemin is het heel wel mogelijk om meer natuurvriendelijke oevers te realiseren, zonder het verlies van de strakke cultureelrijke lijnvoering van de oevers. Dit kan door groene vooroevers aan te leggen met bijvoorbeeld drijvende constructies en waar ruimte is achter de oeverlijn plasdrasgebieden aan te leggen.

#### *Doorgaande recreatieve route*

Langs de Vliet ligt over de gehele lengte een doorgaande wegen(paden)structuur aan de oostzijde. Maar op enkele plekken wijkt deze structuur van de Vliet om ergens omheen te gaan.

- Nabij Leiden zijn dat enkele boerderijen en andere historische clusters. In Vlietland wijkt de route van de Vliet vanwege een jachthaven. Dit is een zeer hinderlijke omlegging. Hier zou

herstel van de historische route met een brug t.h.v. de jachthaven op zijn plek zijn. Zeker gezien de route door Vlietland langs de nieuwe ontwikkeling van het recreatieterrein relatief krap gedimensioneerd wordt.

- In contrast met de oostzijde heeft de westzijde een meer verbrokkelde wegen(paden)structuur. Hier liggen soms wegen waar de stad zich tot de Vliet heeft ontwikkeld, soms achtertuinen, soms buitenplaatsen, soms parken met openbare oevers en soms weilanden met of zonder wandelpad. Behoud van het contrast tussen de oost- en westoever is gewenst, waarbij een openbaar en toegankelijk karakter aan de westzijde waar mogelijk zeker aanbevolen wordt.
- Delen van de oostelijk gelegen wegenstructuur is zeer druk (qua aantallen en zwaar verkeer) en voor recreatief verkeer oncomfortabel om te gebruiken. Hier is ontvlechting van verkeersstromen en verlaging van de verkeersintensiteit gewenst. Dat moet gedaan worden door het zware verkeer van deze wegen af te

## Beelden ter inspiratie



Fietsstraat uitgevoerd in asfalt



Fietsstraat



Paden door de natuur



Fietsstraat uitgevoerd in duurzame materialen



Multifunctioneel recreatief pad - ecolint Okra



Groenblauwe slinger in landelijke deel

- halen en via nieuw aan te leggen verkeersstructuren af te wentelen.
- Met lagere intensiteiten is het ook mogelijk om de Vlietweg her in te richten en meer af te stemmen op de overige delen langs de Vliet en daarmee ook meer in te richten op recreatief gebruik. Hierbij moeten de fietser, de sporter en de wandelaar leidend zijn.

#### *Erven versterken het karakter*

De erven, percelen met bebouwing langs de Vliet horen bij het beeld van de Vliet. Hierin is grote diversiteit in het gebied. Meer nabij historische kernen hebben de panden veelal geen tuinen en meer uit de kernen ontstaan er meer voortuinen. Buitenplaatsen hebben vaak een royale breedte en het hoofdgebouw staat relatief diep op het perceel, ongeveer 30 meter van de Vliet af. Het gros van de bedrijvigheid ligt op afstand van de Vliet. Ook ligt er nog een strook met woonbebouwing op erven tussen de bedrijven en de Vliet met de Vlietweg. Hetgeen voor het beeld langs de Vliet gewenst is.

Buiten de kernen is van belang om nieuwe ontwikkelingen op afstand van de Vliet te ontwikkelen om zo zichtlijnen te behouden en een groen beeld langs de Vliet te borgen.

Een grote, bedrijfsmatige korrel detoneert langs de Vliet en moet in de verdere doorontwikkeling voorkomen (of hersteld) worden. In de huidige situatie zijn de Argos, CEVA, Sligro, NS onderhoudsbedrijf en Fleetpark dergelijke verbeterlocaties.

#### **Hoofdpunten Verkeer en Vervoer:**

- De Vlietwegen (oostelijke oever) inrichten als slowlane;
- De Vlietwegen,-paden en -oevers waar mogelijk openbaar toegankelijk maken (westelijke oever)
- Alternatieve wegenstructuur voor het een groot deel van het (zwaar) verkeer onderzoeken en randvoorwaardelijk stellen voor groot-schalige uitbreidingen;
- Beter benutten van OV in het gebied en toekomstig OV (Koningscorridor);
- Nieuwe langzaamverkeersroute door de Vlietzone (de groenbouw loper);
- Dwarsverbanden en overgangen over de Vliet verbeteren.



## Legenda: Sport en recreatie

- recreatiewoningen
- bestaand sportterrein
- mogelijke uitbreidingsrichting sportterrein
- andere invulling golfterrein
- Vliet als lineaire sportroute
- langzaamverkeersroute (groene loper)
- fietsroute
- wandelroute
- recreatieve waterverbinding
- ruiterpaden
- rustpunt



#### 4.6 SPORT EN RECREATIE

In de omgeving worden in de nabije toekomst meerdere woningbouwprojecten voltooid, zoals de Nieuwe Plaspoelpolder in Rijswijk, de CID en Binckhorst in Den Haag. Ook wordt er vanwege de woningbouw STAR een nieuwe locatie voor het rugbyveld gezocht. Hierdoor stijgt de vraag naar sportmogelijkheden, waar de Vlietzone een logische plek voor is. Er is zowel vraag naar uitbreiding in sportterreinen als in mogelijkheden voor lineair sporten.

Deels kan dit worden gerealiseerd door het efficiënter inrichten van bestaande sportterreinen, om meer typen sport te kunnen faciliteren. Daarnaast is er alleen ruimte voor (uitbreiding van) sportterreinen wanneer multifunctioneel ingericht en gebruikt. Dit kan bijvoorbeeld door calamiteitenberging voor piekbuien hier te organiseren. Sportvelden en de inpassing daarvan dienen bij te dragen aan de ontwikkeling van biodiversiteit, het versterken van recreatieve structuren en toegankelijkheid, het bergen van water en het tegen-

gaan van hittestress. Ook kunnen er combinaties gezocht worden in parkeren onder de sportvelden of sporten op bedrijfsgebouwen.

Daarnaast zullen er ook locaties gevonden moeten worden voor uitbreiding van sportvelden, met name in Den Haag. Hiervoor lijken de Vijfpolder (uitbreiding van sportpark Westvliet en het gebied tussen Drievliet en de Spoorlaan logisch. Dit zal betekenen dat er keuzes gemaakt moeten worden t.o.v. het huidige gebruik. Ter uitwerking is een regionaal onderzoek naar de sportbehoeften nodig.

Naast de sportterreinen wordt er in de Vlietzone ingezet op lineair sporten. Er wordt gestreefd naar een ononderbroken recreatieve route langs de Vliet: via de Vlietwegen, maar ook via het water. De Vliet wordt doorontwikkeld tot de blauwe entree van het gebied. Hiervoor worden ook aanlegplaatsen en rustpunten langs het water worden uitgebreid. Vaarverbindingen naar de omgeving worden ook verbeterd, bv kanoroutes.

In de Vlietzone worden informele sportroutes ingericht voor wandelen, hardlopen, fietsen en skeeleren. Een belangrijke spil is hierbij de nieuwe langzaamverkeersroute door het gebied (alternatief voor en aanvulling op de Vlietwegen). Dit zorgt ook voor een verbeterde verbinding tussen het zuidelijk deel van de Vlietzone met het noordelijke deel.

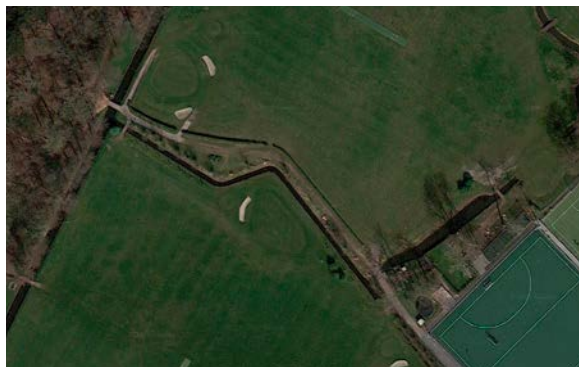
Door deze route d.m.v. dwarsverbanden goed aan te haken op de Vlietwegen en de omgeving, wordt het mogelijk gemaakt om verschillende 'rondjes' te maken. Het is essentieel om onderbrekingen in recreatieve routes (op de Vlietwegen en in de nieuwe langzaamverkeersroute) op te lossen en te voorkomen. De sportroutes worden sociaal veilig ingericht: oa. door overzichtelijkheid, goede verlichting en bankjes.



## Beelden ter inspiratie



Volkstuinen als recreatief element, openbaar en in gemeenschappelijkheid



Luchtfoto van multifunctioneel ruimtegebruik, golfterrein heeft medegebruik voetbalvelden, wandelroute door de velden en het golfterrein en landschappelijk fraai ingepast (Wassenaar)



Hardlopen langs de Vliet, lineair sporten



Bosjes van Pex in Den Haag is een mooi voorbeeld van een multifunctioneel sportlandschap met hoge recreatie en natuurwaarde



Multifunctioneel ruimtegebruik: Ikea Utrecht met sport op het dak, foto multifunctioneledaken.nl



Fietsen in het gebied



Skipiste op energiecentrale, Kopenhagen, foto manners.nl



Vermaak op het water

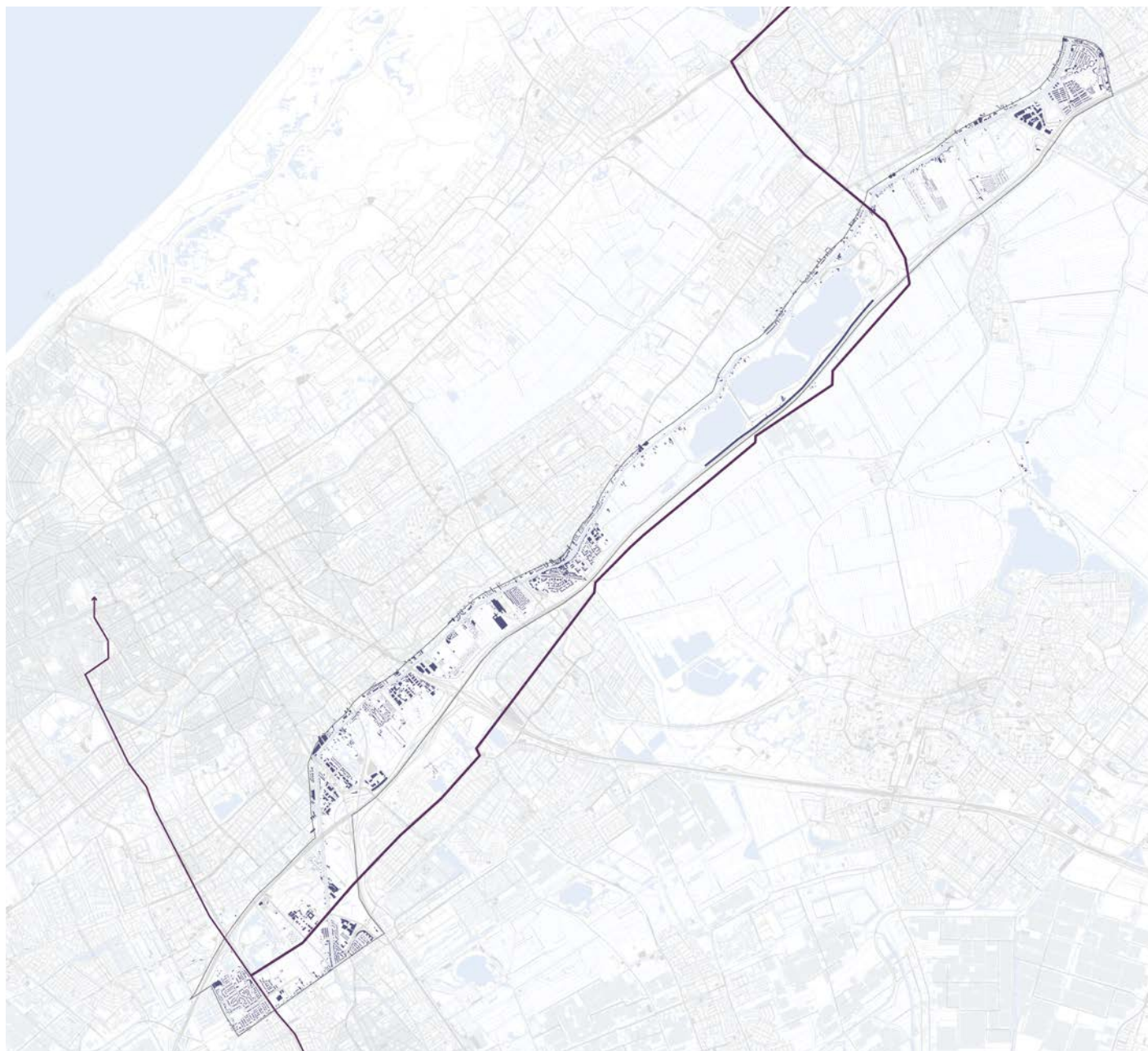


**Hoofdpunten Sport en Recreatie:**

- Uitbreiding van sportterreinen;
- Bestaande sportterreinen efficiënter inrichten en inrichten voor meervoudig ruimtegebruik (bijvoorbeeld voor calamiteitenberging);
- Meer mogelijkheden creëren voor lineair sporten;
- Nieuwe langzaamverkeersroute als spil van informele sportroutes door de Vlietzone;
- Ononderbroken recreatieve route langs de Vliet via de Vlietwegen;
- Vaarverbindingen naar de omgeving verbeteren;
- Aanlegplaatsen en rustpunten langs de Vliet uitbreiden.

## Legenda: Duurzaamheid

- ↔ warmteleiding
- geluidsscherm i.c.m. zonnepanelen
- daken (onderzoek t.b.v. zonnepanelen)



#### 4.7 DUURZAAMHEID EN ENERGIE

##### Energie

Er is geen plek in de Vlietzone voor grootschalige energieopwekking. De ruimte is te klein voor windenergie in de vorm van windmolens en de impact te groot, vanwege de nabijheid van bewoning overal in het gebied. Ook voor zonneakkers zijn er teveel claims op de beschikbare ruimte, al is de Vlietzone wel een zoekgebied voor zonne-energie in de Regionale Energie Strategie (RES) 1.0. Er wordt ingezet op zonne-energie op daken (evt. op wateroppervlaktes). Ook worden er bij ter hoogte van Vlietland geluidsschermen langs de A4 geplaatst. Deze worden gecombineerd met zonnepanelen. Waar mogelijk (vanwege de aardgasbuis in de ondergrond) wordt deze ook groen ingepast. Het geluidsscherm moet de ecologische verbinding t.h.v. de Kniplaan niet in de weg zitten: het is van belang dat de dieren naar het ecoduct worden geleid.

Voor de uitbreiding van het hoogspanningsnet zullen er in de toekomst nieuwe onderstations nodig zijn in de regio. De energienetten raken nu al vol, en de druk zal vanwege de energietransitie alleen maar hoger worden. Het is nog niet bekend of deze onderstations daadwerkelijk in de Vlietzone terecht zullen komen. Wanneer dit zo is: zorg dat deze zorgvuldig worden ingepast.

De Vlietzone faciliteert een grote ader voor energie (gas, warmte, energie) langs de A4, van Rijswijk tot Leiden: de A4 als energiedrager. Ook langs de Prinses Beatrixlaan in Rijswijk wordt een warmteleiding aangelegd. Dit is onderdeel van Warmteling: een ondergrondse leiding van restwarmte vanuit de Rotterdamse havens.

##### Schoon vervoer

In de Vlietzone geven we vorm aan de mobiliteitstransitie om deze om te vormen naar een duurzame vorm van vervoer. Door in te zetten op het OV en andere vormen van slimme mobiliteit. Voor het OV zijn als diverse aansluitingen nabij

het gebied, met de spoorlijn Leiden-Utrecht, de Randstadrail, de spoorlijn Utrecht - Den Haag en de spoorlijn Delft - Rijswijk. Bij de laatste is een nieuw station voorzien bij Rijswijk Buiten.

##### Een schone leefomgeving

Om de leefbaarheid van de regio ook op de langere termijn te kunnen waarborgen, moet er in de ontwikkelingen van nu gestreefd worden naar een duurzame en schone leefomgeving. Dit betekent bijvoorbeeld dat ontwikkelingen klimaatbestendig worden aangepakt. In de stedelijke omgeving zijn met name maatregelen tegen hittestress en wateroverlast belangrijk. Bij nieuwbouw en renovatie worden deze maatregelen integraal mee ontworpen.

De Vlietzone ligt langs twee grote snelwegen, de A13 en vooral de A4. Twee andere kruisen de zone, de A12 en de N206. Deze wegen zorgen voor hinder in de vorm van geluid en fijnstof. De aanplant van bomen langs de A4 en in de flanken en restzones van de kruising A12 en A4, kan



## Beelden ter inspiratie



Zonnepanelen in combinatie met parkeren



Zonnepanelen in combinatie met groene daken



Vergroten biodiversiteit en educatief waardevol



Geluidswerende voorziening met zonnepanelen (Trouw.nl)



Ekokathedraal van Le Roy Heereveen (circulair materiaalgebruik)



Ontharden van het gebied (beeld van Lola)

een belangrijke bijdrage leveren aan het vangen van fijnstof en het dempen van geluid. Ook zijn aanvullende geluidswerende voorzieningen gunstig voor het leef-, werk- en recreatieklimaat van het gebied.

#### **Duurzamer omgaan met grondstoffen**

Er zijn mogelijkheden om in de bedrijventerreinen rond het Prins Clausplein te sturen op bedrijven met focus op de maakindustrie en circulaire economie. Uiteraard brengt elke vorm van bedrijvigheid een mogelijke milieubelasting met zich mee, waardoor hier een afweging van belangen moet worden gemaakt.

Voor de ingrepen die voorgesteld worden streven we naar duurzame materialen en circulair denken (bijv. door bestaande groengebieden en structuren te “hergebruiken”). In andere thema’s zijn de voorstellen voor water, natuur en groen al besproken.

#### **Hoofdpunten Duurzaamheid en Energie:**

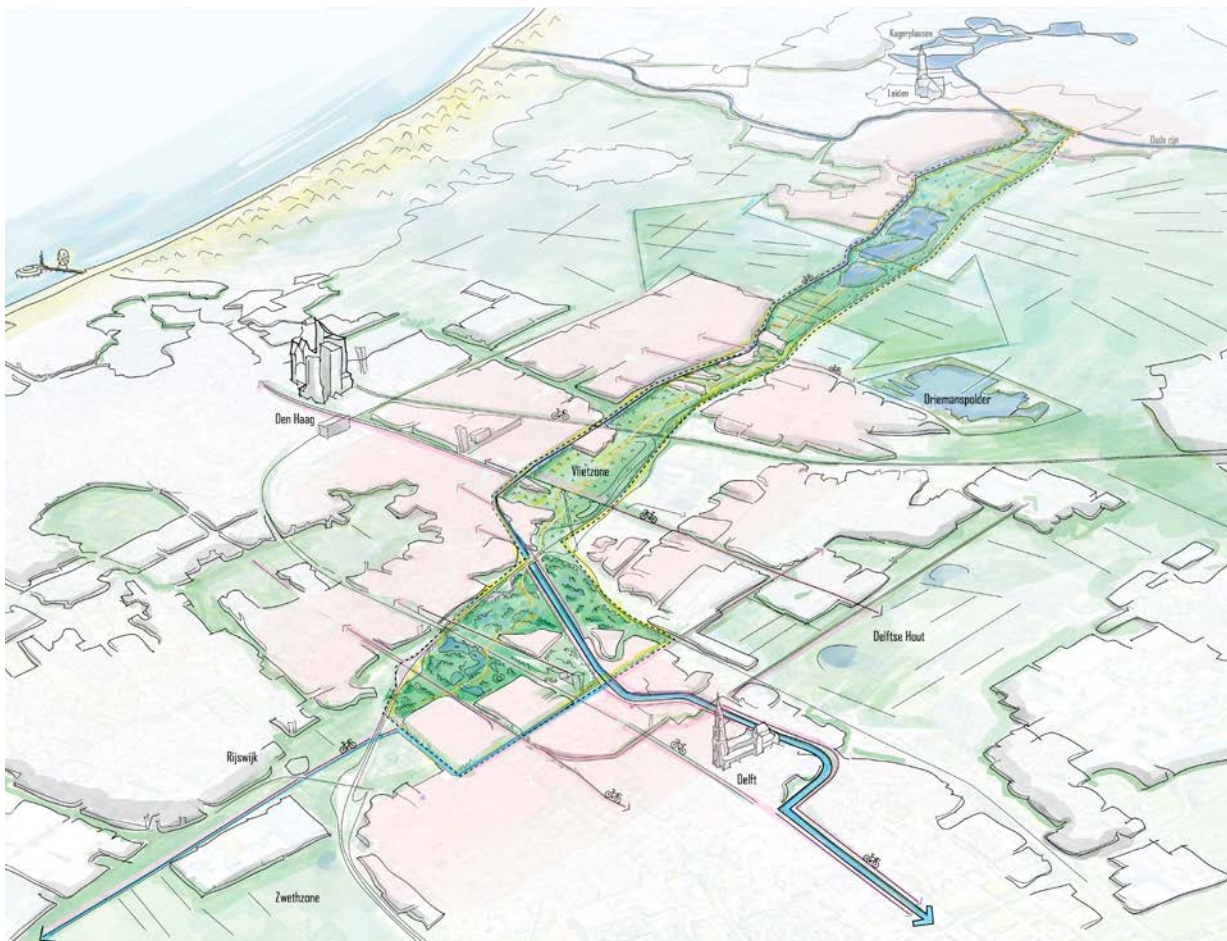
- Zonne-energie op daken en in combinatie met geluidsschermen is mogelijk in de Vlietzone;
- De A4 als een grote ader voor energie (gas, warmte, energie);
- Warmteleiding langs de Prinses Beatrixlaan, Rijswijk;
- Schoon vervoer (o.a. aanhaken op OV);
- Een schone leefomgeving;
- Duurzamer omgaan met grondstoffen;
- Circulair denken en handelen;
- Vergroten biodiversiteit;
- Inzetten op vasthouden van water in het gebied.





# 5. Aanbevelingen





Schets toekomstbeeld Vlietzone

## 5.1 DE 7 AANBEVELINGEN

### Overkoepelende samenwerking

Het is essentieel om als overheden samen te blijven werken, de Vlietzone is van ons allemaal! Het is belangrijk om de identiteit van de Vlietzone te bewaken. Dit werkt alleen gezamenlijk, zo kan je elkaar scherp te houden. Zorg voor een platform waar de samenwerking verder vorm krijgt (b.v.: zet de huidige samenwerking door). Zoek hierin ook de samenwerking met initiatiefnemers en de betrokkenen uit het gebied.

### Vlietzone als stadslandschap

Maak een principiële keuze voor ruimte, water, groen, sport en ontspanning in de Vlietzone. De intense Vlietzone verzorgt de regio. Dat is de primaire kans voor de Vlietzone. Zorg daarbij dat alle toekomstige ontwikkelingen hierin bijdragen.

### Integrale afweging

Afspraken die gemaakt worden in het woonwerkakkoord en de RES zijn onderlegger voor het toekomstbeeld van de Vlietzone. Dit is een secto-

# 5. Aanbevelingen

rale benadering. Het is beter een integrale afweging te maken in het belang van de Vlietzone.

## **Ontwarren en downgraden Vlietwegen**

Zet maximaal in op het ontwarren en downgraden van de Vlietwegen, hier principieel kiezen voor bestemmingsverkeer om het langzaam verkeer meer ruimte te geven. Dit in combinatie met versterking van de ruimtelijke kwaliteit van de Vliet. Om de implicaties voor het verkeer goed te kunnen beoordelen is een integraal verkeersonderzoek voor het gebied en de wijde omgeving noodzakelijk (voor een mogelijke alternatieve ontsluiting voor zwaar verkeer, maar ook de belasting op de Vlietwegen i.v.m. meer ruimte voor de fietser).

## **Integraal beeldkwaliteitsplan**

Het creëren van een collectieve identiteit voor de Vlietzone is uitgangspunt. Deze identiteit wordt verder uitgewerkt in beeldkwaliteit en wordt toetsbaar en meetbaar gemaakt. Dit wordt kan bijvoorbeeld verder worden uitgewerkt in een integraal beeldkwaliteitsplan voor de Vlietzone. Dit kan opgenomen en geborgd worden in lokale beleidsdocumenten.

Hierin zouden enerzijds regels moeten opgenomen worden over natuurinclusiviteit, hoe om te gaan met water, publieke kwaliteiten, etc., en anderzijds voorbeelden van uitwerkingen die esthetisch passen bij de Vlietzone. Onderdeel hiervan is een handboek voor het publieke domein, waarin voorbeelden zijn opgenomen van passende inrichtingen van gebieden, materiaalgebruik, beplantingen en sferen.

## **Ontwikkelingen met meerwaarde**

Voor ontwikkeling in welke vorm dan ook, zowel bij renovatie (herinrichting) als nieuwbouw, wordt een set aan spelregels of toetscriteria opgesteld. Het beeldkwaliteitsplan kan één van die spelregels zijn. Hieronder een eerste aanzet voor deze spelregels:

- Elke ontwikkeling draagt bij aan veilige en ontspannen mobiliteit;
- Elke ontwikkeling draagt bij aan een ecologisch waardevol gebied;
- Elke ontwikkeling wordt klimaatadaptief uitgevoerd;
- Elke ontwikkeling draagt bij aan een gezond en toekomstbestendig watersysteem;
- Elke ontwikkeling is zo publiek toegankelijk

mogelijk en vergroot de doorwaadbaarheid;

- Multifunctioneel ruimtegebruik is regel;
- Elke ontwikkeling heeft de voorzijde aan de Vliet;
- Elke ontwikkeling vergroot de collectieve kwaliteit;
- Elke nieuwe ontwikkeling wordt bij voorkeur gekoppeld aan een alternatieve ontsluitingsstructuur, i.p.v. op de Vlietwegen;
- Natuurinclusief bouwen is uitgangspunt (zie bijvoorbeeld de Keuzelijst Natuurvriendelijke Maatregelen van de Gemeente Den Haag);
- Elke ontwikkeling wordt uitgevoerd in relatie met de UNESCO-status van de Limes.

## **Kwaliteitstoets**

Stel een loket voor de kwaliteit in! Dit kan een Q-team Vlietzone zijn die alle plannen die in de Vlietzone ontplooid worden toetst op "Vlietwaardigheid". Kwaliteitsborging moet zich altijd verhouden tot de gemeentelijke commissies op dit gebied en de invoering van de Omgevingswet.



# Bosch Slabbers

© Dit werk is auteursrechtelijk beschermd.

Alle rechten voorbehouden. Niets uit deze uitgave mag worden verveelvoudigd en/of openbaar gemaakt zonder voorafgaande schriftelijke toestemming van de opdrachtgever en BoschSlabbers Tuin- en Landschapsarchitecten B.V. (hierna: "BoschSlabbers").

BoschSlabbers heeft bij haar werkzaamheden de zorgvuldigheid in acht genomen die van haar kan worden verwacht. Aan de getoonde informatie in deze publicatie kunnen geen rechten worden ontleend. Op onze werkzaamheden zijn de voorwaarden van toepassing zoals vastgelegd in De Nieuwe Regeling 2005 (DNR 2005).

BoschSlabbers heeft met zorgvuldigheid de beelden in deze publicatie geselecteerd. Het kan voorkomen dat niet alle rechthebbenden van de gebruikte beelden zijn achterhaald. Belanghebbenden worden verzocht contact op te nemen met BoschSlabbers.



# Bosch Slabbers

## **Den Haag**

1e Sweelinckstraat 30  
2517 GD Den Haag  
T 070 3554407  
denhaag@bsla.nl

## **Bergen op Zoom**

De Statie 3  
4611 CZ Bergen op Zoom  
T 0118 592288  
bergenopzoom@bsla.nl

## **Maarn**

Landgoed Plattenberg – Het Koetshuis  
Amersfoortseweg 38  
3951 LC Maarn  
T 0118 592288

[boschslabbers.nl](https://boschslabbers.nl)