



# Uitvoeringsplan agrarische wasplaatsen in de Zuid-Hollandse Delta

Rapport

Yvonne Gooijer, Martine Swinkels en Wilco Veenland



Water



Samenwerking



Onderzoeken

CLM-1248-B



Dit is een rapportage van CLM Onderzoek en Advies  
April 2026  
CLM-publicatienummer: 1248-B

Opdrachtgever: Provincie Zuid-Holland

Auteurs: Yvonne Gooijer, Martine Swinkels en Wilco  
Veenland

Foto omslag: Voorbeeld van een overdekte wasplaats.

CLM Onderzoek en Advies  
Gutenbergweg 1  
4104 BA Culemborg

Postbus 62  
4100 AB Culemborg

[www.clm.nl](http://www.clm.nl)  
0345 470 700

# **Uitvoeringsplan agrarische wasplaatsen in de Zuid-Hollandse Delta**

**Versie voor publicatie**

# INHOUD

<b>Voorwoord</b>	<b>8</b>
<b>Samenvatting</b>	<b>9</b>
<b>Aanleiding</b>	<b>9</b>
<b>Werkwijze</b>	<b>9</b>
<b>Beschrijving van het gebied</b>	<b>9</b>
<b>Typen wasplaatsen en zuiveringssystemen</b>	<b>10</b>
<b>Gezamenlijke wasplaatsen</b>	<b>10</b>
<b>Aanleg- en onderhoudskosten</b>	<b>11</b>
<b>Regelgeving</b>	<b>11</b>
<b>Aandachtspunten subsidie</b>	<b>11</b>
<b>Verschillende scenario's</b>	<b>12</b>
<b>Advies subsidieregeling</b>	<b>12</b>
<b>1. Inleiding</b>	<b>15</b>
<b>1.1 Aanleiding</b>	<b>15</b>
<b>1.2 Doel</b>	<b>15</b>
<b>1.3 Werkwijze</b>	<b>16</b>
<b>1.4 Leeswijzer</b>	<b>16</b>
<b>2. Werkwijze</b>	<b>17</b>
<b>2.1 Inzicht in verschillende typen wasplaatsen</b>	<b>17</b>
2.1.1 Ervaringen emissiecoaches	17
2.1.2 Ervaringen initiatiefnemers van gezamenlijke wasplaatsen	17
<b>2.2 Inzicht in de wettelijke kaders en regelgeving</b>	<b>18</b>
<b>2.3 Inzicht in de kosten per type wasplaats</b>	<b>18</b>
2.3.1 Kosten voor aanleg, beheer en onderhoud	18
2.3.2 Financiële regels voor overheidsfinanciering	19
<b>2.4 Uitwerken van indicatieve scenario's</b>	<b>19</b>
<b>2.5 Projectbegeleiding</b>	<b>20</b>
<b>3. Beschrijving van het gebied</b>	<b>21</b>
<b>3.1 Begrenzing van het gebied</b>	<b>21</b>
<b>3.2 Land- en tuinbouw</b>	<b>22</b>
<b>3.3 Belangrijke bronnen van erfemissie</b>	<b>22</b>
<b>3.4 Animo voor aanleggen (gezamenlijke) wasplaats</b>	<b>23</b>

<b>4. Typen wasplaatsen en zuiveringssystemen</b>	<b>25</b>
<b>4.1 Afwegingen bij het aanleggen van een wasplaats</b>	<b>25</b>
<b>4.2 Typen wasplaatsen</b>	<b>27</b>
4.2.1 Wasplaats voor machines met gewasbeschermingsmiddelen, overdekt	27
4.2.2 Wasplaats voor machines met gewasbeschermingsmiddelen, onoverdekt	30
4.2.3 Combi-wasplaats, overdekt	31
4.2.4 Combi-wasplaats, onoverdekt	33
4.2.5 Wasplaats voor machines zonder gbm, onoverdekt	35
4.2.6 Volledig gesloten erf	37
<b>4.3 Typen zuiveringsvoorzieningen</b>	<b>37</b>
4.3.1 Zuiveringssystemen op basis van biologische afbraak	38
4.3.2 Zuiveringssystemen op basis van verdamping en indroging	40
4.3.3 Zuiveringssystemen op basis van fysisch chemische zuivering	42
<b>4.4 Infiltratievoorziening</b>	<b>43</b>
<b>5. Gezamenlijke wasplaatsen</b>	<b>45</b>
<b>5.1 Individuele of gezamenlijke wasplaats?</b>	<b>45</b>
<b>5.2 Aanleg gezamenlijke wasplaats</b>	<b>46</b>
5.2.1 Een lang traject	46
5.2.2 Alle gezamenlijke wasplaatsen zijn overdekt	46
5.2.3 Verschillende zuiveringssystemen	47
5.2.4 Verschillende afvalwaterstromen	47
<b>5.3 Exploitatie van een gezamenlijke wasplaats</b>	<b>47</b>
5.3.1 Alleen de wasplaats kan financieel niet uit	47
5.3.2 Organisatiestructuur	48
5.3.3 Ruimte voor meer klanten	48
5.3.4 Betaling via facturatie	48
<b>5.4 Onderhoudswerkzaamheden gezamenlijke wasplaats</b>	<b>49</b>
<b>6. Wet- en regelgeving</b>	<b>50</b>
<b>6.1 Besluit activiteiten leefomgeving (Bal)</b>	<b>50</b>
6.1.1 Algemeen	50
6.1.2 Bruidsschat en het Bal	50
6.1.3 Relevante regelgeving voor agrarische wasplaatsen	51
6.1.4 Zorgplicht	51
6.1.5 Best beschikbare technieken	52
6.1.6 Maatwerk	52
6.1.7 Bevoegd gezag	53
6.1.8 Overgangsrecht	53
<b>6.2 Agrarische wasplaats: de basis</b>	<b>53</b>
6.2.1 Bodembeschermende voorziening	53
6.2.2 Zuivering zonder restlozing	54
6.2.3 Slibvangput en olie-afscheider	54
6.2.4 Bemonstering	55
6.2.5 Infiltratievoorziening	55

<b>6.3 Agrarische wasplaatsen: lozing van was- en hemelwater</b>	<b>55</b>
6.3.1 Lozing van waswater	55
6.3.2 Hemelwater van de wasplaats	57
<b>6.4 Omgevingsplan: vergunning voor de bouw?</b>	<b>59</b>
<b>6.5 Procedures en meldingsplicht</b>	<b>59</b>
6.5.1 Meldingsplicht	60
6.5.2 Riooltekening	60
<b>6.6 Gemeenschappelijke wasplaats</b>	<b>60</b>
6.6.1 Grotendeels dezelfde regels	60
6.6.2 Goede afspraken noodzakelijk	60
6.6.3 Ruimtelijke Ordening toetsing	61
6.6.4 Derden mogen geen opgevangen afvalwater komen brengen	62
6.6.5 Wasplaats als afvalwerking	62
<b>7. Aanleg- en onderhoudskosten</b>	<b>64</b>
<b>7.1 Kostenoverzicht aanleg wasplaatsen</b>	<b>64</b>
<b>7.2 Aaneengesloten vloer</b>	<b>65</b>
<b>7.3 Grondwerk</b>	<b>67</b>
<b>7.4 Leidingwerk</b>	<b>67</b>
<b>7.5 Zuiveringssystemen</b>	<b>68</b>
7.5.1 Biofilter	68
7.5.2 Phytobac	68
7.5.3 Zuivering op basis van verdamping	68
7.5.4 Fysisch-chemische zuivering	69
<b>7.6 Overkapping</b>	<b>69</b>
<b>7.7 Arbeid</b>	<b>69</b>
<b>7.8 Gezamenlijke wasplaatsen</b>	<b>69</b>
<b>7.9 Gesloten erf</b>	<b>70</b>
7.9.1 Erfverharding	70
7.9.2 Waterzuivering en verwerking	70
7.9.3 Spoelbassin	70
<b>7.10 Onderhoudskosten</b>	<b>71</b>
<b>8. Overige emissiereducerende maatregelen</b>	<b>73</b>
<b>8.1 Vullen van de spuit</b>	<b>73</b>
8.1.1 Regelgeving (Bal § 4.62)	73
8.1.2 Maatregel: gesloten vulsysteem	74
8.1.3 Kosten gesloten vulsysteem	74
<b>8.2 Kisten wassen</b>	<b>74</b>
8.2.1 Regelgeving (Bal § 4.67)	74
8.2.2 Maatregel: gesloten kistenreiniger	75
8.2.3 Kosten gesloten kistenreiniger	75
<b>8.3 Vervoer van kisten met ontsmet product</b>	<b>75</b>
8.3.1 Regelgeving	75
8.3.2 Maatregel: transportwagen met lekgoot	75
8.3.3 Kosten transportwagen met lekgoot	76

<b>8.4 Bollen ontsmetten</b>	<b>76</b>
8.4.1 Regelgeving (Bal § 4.65)	76
8.4.2 Maatregel: Schuimmachine	77
8.4.3 Kosten schuimmachine	77
<b>9. Aandachtspunten subsidie</b>	<b>79</b>
9.1 Geïnterviewde partijen	79
9.2 Subsidieregelingen	79
9.3 Productieve investering	80
9.4 Mogelijkheid tot aanleg gezamenlijke wasplaats	81
9.5 Succesfactoren en verbeterpunten subsidieregelingen	81
9.5.1 Succesfactoren	81
9.5.2 Verbeterpunten	83
9.6 Monitoring	84
9.7 Aandachtspunten	84
<b>10. Traject na subsidie-aanvraag</b>	<b>86</b>
10.1 Uitleg regelgeving en praktijkvoorbeelden	86
10.2 Ondernemer maakt een erfplan	87
10.3 Beoordeling erfplan	87
10.4 Uitvoeren melding en realisatie wasplaats	87
10.5 Afhandeling subsidie	87
10.6 Helpdesk voor administratieve vragen	88
<b>11. Verschillende scenario's</b>	<b>90</b>
11.1 Impact van een subsidieregeling	90
11.2 Factoren die hoogte subsidiebedrag bepalen	91
11.3 Gezamenlijke wasplaatsen	93
11.3.1 Locaties gezamenlijke wasplaatsen	93
11.4 Scenario's op basis van deelname	96
11.4.1 Scenario 'Lage deelname'	96
11.4.2 Scenario 'Verwachte deelname'	97
11.4.3 Scenario 'Hoge deelname'	99
<b>12. Advies subsidieregeling</b>	<b>101</b>
12.1 Advies te kiezen scenario individuele wasplaatsen	101
12.2 Advies te kiezen scenario wasplaatsen voor gezamenlijk gebruik	103
12.3 Staatssteunregels en beschikbaar budget bepalen subsidiepercentage en -bedrag open te stellen regeling	105
12.4 Overig advies voor subsidieregeling	105
Bijlage: Bedrijven die een bijdrage hebben geleverd aan het kostenoverzicht.	108

# VOORWOORD

Provincie Zuid-Holland is de eerste provincie die een subsidieregeling opstelt die niet alleen voor individuele wasplaatsen is bedoeld, maar nadrukkelijk ook voor wasplaatsen voor gezamenlijk gebruik. We zijn blij dat we daar met dit uitvoeringsplan agrarische wasplaatsen de basis voor konden leggen.

De inhoud van deze rapportage is weliswaar op papier gezet door CLM, maar er zit veel informatie in die we bij anderen hebben opgehaald. Allereerst de emissiecoaches die hun kennis van het gebied en de ondernemers hebben gedeeld. En ons waardevolle tips over de praktische inrichting van de wasplaats hebben gegeven. De initiatiefnemers van de al in Nederland gerealiseerde wasplaatsen voor gezamenlijk gebruik hebben ons inzicht gegeven in het traject van idee tot aanleg, de exploitatie en het onderhoud van een gezamenlijke wasplaats. Leveranciers van wasplaatsen, zuiveringssystemen, loods en alles wat daarbij hoort, hebben ons offertes gestuurd om de kosten voor de verschillende typen wasplaatsen zo goed mogelijk in te schatten. En medewerkers van andere provincies, waterschap Hollandse Delta, LTO-Noord en Countus hebben ons hun ervaringen met eerdere agrarische subsidieregelingen meegegeven. En de klankbordgroep met daarin medewerkers van provincie, waterschap en omgevingsdiensten heeft ons van feedback voorzien en waardevolle tips gegeven. Allemaal hartelijk bedankt daarvoor!

We hopen dat ook andere provincies hun voordeel kunnen doen met dit uitvoeringsplan. Want hoe mooi is het als het vullen en schoonmaken van machines met gewasbeschermingsmiddelen binnen een paar jaar standaard op een wasplaats wordt uitgevoerd. Waarbij ondernemers een eigen wasplaats hebben, of eenvoudig naar een gezamenlijke wasplaats in buurt kunnen rijden.

Yvonne Gooijer, Martine Swinkels en Wilco Veenland  
CLM Onderzoek en Advies

# SAMENVATTING

## Aanleiding

De waterkwaliteit in de Zuid-Hollandse delta voldoet nog niet overal aan de doelen van de Kaderrichtlijn Water (KRW). Eén van de oorzaken hiervoor is dat gewasbeschermingsmiddelen (gbm) de norm overschrijden. Agrarische wasplaatsen zijn een effectieve manier om de erfemissie van gbm te verminderen. Provincie Zuid-Holland wil de aanleg van (met name gemeenschappelijke) agrarische wasplaatsen daarom graag stimuleren. CLM Onderzoek en Advies heeft daarvoor dit uitvoeringsplan opgesteld, wat kan worden gebruikt als basis voor besluitvorming over het opstellen van een subsidieregeling om de aanleg van agrarische wasplaatsen te stimuleren.

## Werkwijze

We hebben eerst onderzocht welke typen wasplaatsen passen bij de situatie op de Zuid-Hollandse Eilanden. Vervolgens hebben we de wet- en regelgeving (voor aanleg) van deze verschillende wasplaatsen inzichtelijk gemaakt, met aanvullende aandachtspunten voor gezamenlijke wasplaatsen. We hebben de kosten voor aanleg, beheer en onderhoud voor verschillende typen wasplaatsen opgevraagd, en een overzicht gemaakt van overige erfemissie-reducerende maatregelen inclusief de kosten daarvan. Door middel van interviews hebben we informatie verzameld over aandachtspunten voor het opstellen van een subsidieregeling. Met deze achtergrond hebben we drie indicatieve scenario's uitgewerkt van de benodigde investeringsmiddelen. Verder geven we inzicht in het benodigde vervolgtraject en ons advies over het te kiezen scenario.

## Beschrijving van het gebied

De Zuid-Hollandse Eilanden vormen de deltaregio ten zuiden van Rotterdam en omvat de eilanden Voorne Putten, Goeree-Overflakkee, Hoeksche Waard, IJsselmonde en het Eiland van Dordrecht. Er zijn zo'n 550 agrarische bedrijven waarvan 80% akkerbouw en in dit gebied zijn 433 veldspuiten aanwezig. Aandachtspunten qua erfemissie zijn het vullen, schoonmaken en stallen van de spuit en het reinigen en stallen van kisten. Naast de veldspuit zijn de poot- en zaaimachine en pieperdoes machines waarmee gbm wordt toegepast. Om emissie van gbm naar het milieu te verminderen moeten deze machines op een wasplaats met zuiveringstelsel zonder restlozing gereinigd worden.

## Typen wasplaatsen en zuiveringssystemen

Elke wasplaats is maatwerk, waarbij de volgende typen te onderscheiden zijn:

- Wasplaats voor machines waarmee gewasbeschermingsmiddelen zijn toegepast (overdekt of niet-overdekt)
- Gecombineerde wasplaats voor machines waarmee gewasbeschermingsmiddelen zijn toegepast en agrarische werktuigen waar geen gbm mee zijn toegepast (overdekt of niet-overdekt)
- Een aparte wasplaats voor machines zonder gbm (meestal niet-overdekt).

Het aantal afvalwaterstromen hangt af van het type wasplaats. De meest robuuste wasplaats is een overdekte wasplaats alleen voor machines met gbm.

Waswater met gbm wordt via een slibvangput opgevangen en verwerkt in een zuiveringssysteem zonder restlozing. Daarmee is geen reststroom aanwezig van afvalwater met gbm. Deze zuivering werkt op basis van biologische afbraak (biofilter of Phytobac), verdamping en indroging (RemDry of Heliosecc), of fysisch chemische zuivering (door middel van ozon, ultraviolette straling (UV) en/of waterstofperoxide).

## Gezamenlijke wasplaatsen

Gebruikmaken van een gezamenlijke wasplaats is voor de meeste ondernemers goedkoper dan het aanleggen van een individuele wasplaats. Het vraagt wel om onderlinge afstemming en goede gezamenlijke afspraken over de voorwaarden voor het gebruik, de financiering en aansprakelijkheid in het geval van calamiteiten. Deze afspraken zijn in verschillende samenwerkingsverbanden vorm te geven: een eigenaar van een wasplaats kan zijn wasplaats openstellen voor derden of ondernemers leggen gezamenlijk een wasplaats aan via een (bestaand of nieuw op te zetten) samenwerkingsverband. Vanuit interviews met ondernemers die dit hebben gedaan, blijkt dat het vaak een lang traject is om een gezamenlijke wasplaats aan te leggen, aangezien het tijd kost om een geschikte locatie te vinden, evenals het ontwerp, en eventueel het wijzigen van het bestemmingsplan. Ook is de exploitatie erg belangrijk, het lukt vaak niet om de kosten van de wasplaats eruit te halen met de klanten die komen wassen. Bij alle geïnterviewden worden naast de wasplaats ook andere diensten aangeboden of zijn andere bedrijfsactiviteiten waarvoor de wasplaats en verwerking van het waswater wordt gebruikt. De initiatiefnemers die wij hebben gesproken, hebben allemaal gekozen voor een overdekte wasplaats omdat het prettiger werkt en hemelwater niet in contact kan komen met vervuiling van de

wasplaats. De zuiveringssystemen zijn een (betonnen) Phytobac of fysisch-chemisch zuiveringssysteem.

## **Aanleg- en onderhoudskosten**

Voor het berekenen van de aanlegkosten zijn we uitgegaan van een wasplaats van ongeveer 270 m<sup>2</sup>, zodat het mogelijk is om de spuitboom van de veldspuit één keer uit te klappen voor het schoonmaken. Grote kostenposten voor de aanleg zijn de aaneengesloten vloer, overkapping en het zuiveringssysteem. Voor het plaatsen van een overkapping is het in dit gebied vaak nodig om te heien. De totale aanlegkosten voor een individuele wasplaats liggen tussen € 112.000 en € 270.000 euro, afhankelijk of deze overdekt is of niet en ook voor machines zonder gbm geschikt is of niet. Bij de gezamenlijke wasplaatsen gaan we uit van een overdekte wasplaats voor machines met gbm, van 485 m<sup>2</sup>, om de spuitboom uit te kunnen klappen onder de overkapping, of om twee machines tegelijk schoon te kunnen maken. Kosten hiervoor zijn ongeveer € 470.000 euro. Andere maatregelen die erfemissie kunnen beperken zijn een gesloten vulsysteem, schuimmachine voor bolontsmetting en gesloten kistenwasser.

## **Regelgeving**

De regelgeving omtrent de aanleg van wasplaatsen is uitgebreid beschreven in hoofdstuk 6. Een misvatting bij wasplaatsen voor gezamenlijk gebruik is dat de eigenaar dan volgens de wet als afvalstoffenverwerker zou worden gezien, met alle extra regels die daarbij horen. Dit is echter niet het geval. Als derden de veldspuit of andere machines komen reinigen, ontstaat het afvalwater op de wasplaats en zijn geen aanvullende regels en vergunningen nodig. Het is alleen niet toegestaan om afvalwater vanaf een andere locatie te transporteren naar de gezamenlijke wasplaats.

## **Aandachtspunten subsidie**

Door middel van interviews hebben we informatie opgehaald over succesfactoren en verbeterpunten van subsidieregelingen. De belangrijkste aandachtspunten zijn:

- Bied de mogelijkheid tot maatwerk.
- Zorg voor afstemming van de plannen met waterschap en omgevingsdienst. En betrek gemeenten in een vroeg stadium.
- Zorg dat de subsidie substantieel is maar niet te hoog, zodat de ondernemer kritisch blijft op de kosten.

- Zorg voor begeleiding van ondernemers in het traject van subsidiebeschikking tot realisatie. Dit is verder uitgewerkt in hoofdstuk 10.
- Voor gezamenlijke wasplaatsen is de exploitatie erg belangrijk: als een gezamenlijke wasplaats in de buurt is, moet deze ook gebruikt worden. Neem daarom de exploitatie mee als een van de criteria waarop de subsidieaanvraag (voor gezamenlijke wasplaatsen) beoordeeld wordt en stel een minimumeis aan het aantal gebruikers.

## Verschillende scenario's

Doel van een subsidieregeling is het maken van impact. In het geval van erfemissiemaatregelen is dat het - blijvend - verbeteren van de waterkwaliteit. De impact van een subsidieregeling voor wasplaatsen op de emissie van gewasbeschermingsmiddelen naar het milieu is lastig te voorspellen. Dát emissie van gewasbeschermingsmiddelen naar het oppervlaktewater wordt voorkomen met het aanleggen van wasplaatsen is een zekerheid, het is alleen niet zeker hoeveel precies. Daarbij moet de subsidieregeling zo efficiënt mogelijk worden benut. Verschillende factoren spelen een rol bij de totale kosten voor een subsidieregeling: de kosten per type wasplaats, het subsidiepercentage, het maximale subsidiebedrag en het aantal aanvragen. De deelnamebereidheid van ondernemers is de factor die het lastigst is in te schatten. Daarnaast is het de factor die veel verschil maakt in het totale subsidiebedrag. Om die reden hebben we drie scenario's berekend waarbij de deelnamebereidheid de factor is die verschil maakt: lage deelname, verwachte deelname en hoge deelname. Per scenario is gerekend met een subsidiepercentage voor individuele wasplaatsen van 40, 50 en 60%. Voor gezamenlijke wasplaatsen zijn per scenario de kosten weergegeven van een subsidiepercentage van 80, 85 en 90%. Het totale subsidiebedrag binnen de scenario's varieert grofweg van € 2.000.000 tot € 7.000.000.

## Advies subsidieregeling

Voor een subsidieregeling voor individuele wasplaatsen adviseren we de provincie om te kiezen voor het scenario 'Verwachte deelname' met de volgende kenmerken:

- |   |             |
|---|-------------|
| ▪ Subsidiepercentage:                   | 55%         |
| ▪ Minimaal subsidiebedrag per aanvraag: | € 15.000    |
| ▪ Maximaal subsidiebedrag per aanvraag: | € 150.000   |
| ▪ Totaal maximaal subsidiebedrag:       | € 3.000.000 |

Voor een subsidieregeling voor wasplaatsen voor gezamenlijk gebruik adviseren we de provincie om te kiezen voor het scenario 'Hoge deelname' met de volgende kenmerken:

- |   |             |
|---|-------------|
| ▪ Subsidiepercentage:                   | 85%         |
| ▪ Minimaal subsidiebedrag per aanvraag: | € 65.000    |
| ▪ Maximaal subsidiebedrag per aanvraag: | € 450.000   |
| ▪ Totaal maximaal subsidiebedrag:       | € 3.000.000 |

Bij bovenstaande adviezen ligt de focus op het realiseren van zoveel mogelijk wasplaatsen door gunstige subsidiepercentages en -bedragen voor agrariërs. Het advies houdt echter geen rekening met specifieke subsidievoorwaarden en beschikbaar budget. Subsidie van een provincie voor agrarische wasplaatsen kwalificeert als staatssteun en moet worden aangemeld bij de Europese Commissie. Provincies (en andere decentrale overheden) kunnen onderzoeken of de subsidie direct 'staatssteunproof' kan worden gemaakt. Hiervoor zijn verschillende vrijstellingsmogelijkheden beschikbaar die gelden als uitzondering op de aanmeldingsplicht. De verschillende vrijstellingsmogelijkheden hebben vaak verschillende subsidiepercentages en subsidie-bedragen. Naast het budget wat een provincie beschikbaar heeft, moet ook rekening worden gehouden met die in de vrijstellingsmogelijkheden vastgelegde subsidiepercentages en bedragen. Hierdoor kan het voorkomen dat het subsidie-percentage en -bedrag in de open te stellen regeling afwijken van de adviesbedragen.

Gedurende de looptijd van het project zijn verschillende andere zaken aan de orde geweest en besproken met de klankbordgroep. Hierbij ons advies daarover:

- Houd de subsidieregeling simpel.
- Stel geen bovenwettelijke eisen aan wasplaatsen.
- Onderzoek de mogelijkheden tot subsidie voor agrarische loonwerkers of bedrijven buiten de landbouw.
- Zorg dat ook andere maatregelen die erfemissie verminderen worden opgenomen in de subsidieregeling.
- Neem de wasplaats met zuivering op als niet productieve investering.
- Stel voor gezamenlijke wasplaatsen een minimum aantal gebruikers vast.
- Vraag bij gezamenlijke wasplaatsen om een exploitatieplan.
- Stel een goede beoordelingscommissie samen.
- Zorg voor aanvullende financiering voor begeleiding bij de realisatie van de wasplaatsen.



Figuur S1: Voorbeeld overdekte wasplaats



Figuur S2: Voorbeeld van een zuiveringssystem zonder restlozing (op basis van verdamping).



# 1. INLEIDING

**Om normoverschrijdingen van gewasbeschermingsmiddelen te verminderen wil provincie Zuid-Holland de aanleg van (gemeenschappelijke) agrarische wasplaatsen stimuleren. Ter voorbereiding op besluitvorming over een subsidieregeling heeft CLM Onderzoek en Advies een uitvoeringsplan agrarische wasplaatsen opgesteld.**

## 1.1 Aanleiding

De waterkwaliteit in de delta van Zuid-Holland voldoet nog niet overal aan de doelen van de Kaderrichtlijn Water (KRW). Eén van de oorzaken hiervoor is dat gewasbeschermingsmiddelen (gbm) de norm overschrijden. Om verbetering van de waterkwaliteit een impuls te geven, zijn binnen het project 'Aanpak reductie gewasbeschermingsmiddelen Zuid-Hollandse Eilanden' emissiecoaches op pad gegaan om agrarisch ondernemers te adviseren hoe emissies van gbm voorkomen kunnen worden. Een goed functionerende wasplaats is een belangrijke en efficiënte manier om emissie van gewasbeschermingsmiddelen vanaf het erf naar bodem en oppervlaktewater te voorkomen.

Provincie Zuid-Holland wil de aanleg van (gemeenschappelijke) agrarische wasplaatsen in de Zuid-Hollandse Eilanden stimuleren. Daarvoor heeft CLM Onderzoek en Advies in opdracht van Provincie Zuid-Holland een overzicht gemaakt van de verschillende scenario's voor een subsidieregeling voor het aanleggen van agrarische wasplaatsen in de Zuid-Hollandse Delta, met focus op gezamenlijke wasplaatsen.

## 1.2 Doel

Het doel van de opdracht is het opstellen van een uitvoeringsplan dat een basis vormt voor besluitvorming over een subsidieregeling om de aanleg van agrarische wasplaatsen te stimuleren. Het uitvoeringsplan moet inzicht geven in:

1. De verschillende typen wasplaatsen die passend zijn bij voorkomende situaties op de Zuid-Hollandse Eilanden (ZHE), en het beheer en onderhoud ervan, met speciale aandacht voor gemeenschappelijke wasplaatsen. En een overzicht van andere maatregelen die de emissie van gbm van het erf kunnen beperken.
2. De wettelijke kaders en regelgeving waarmee rekening moet worden gehouden bij de aanleg, het gebruik, beheer en onderhoud van een wasplaats.
3. De aanlegkosten en kosten voor beheer en onderhoud per type wasplaats.
4. Indicatieve scenario's van benodigde investeringsmiddelen voor uitvoering van het uitvoeringsplan de komende jaren.

### **1.3 Werkwijze**

Bij het opstellen van dit uitvoeringsplan agrarische wasplaatsen hebben we eerst onderzocht welke typen wasplaatsen passen bij de situatie op de Zuid-Hollandse Eilanden. Vervolgens hebben we de wet- en regelgeving van deze verschillende wasplaatsen inzichtelijk gemaakt. We hebben de kosten voor aanleg, beheer en onderhoud opgevraagd. En op basis van deze informatie hebben we drie indicatieve scenario's uitgewerkt van de benodigde investeringsmiddelen.

### **1.4 Leeswijzer**

De werkwijze is uitgebreider beschreven in hoofdstuk 2. In hoofdstuk 3 hebben we een beschrijving opgenomen van het gebied en de sectoren en ondernemers daarin. We gaan in op de verschillende typen wasplaatsen en zuiveringssystemen in hoofdstuk 4. En beschrijven in hoofdstuk 5 de aanleg, exploitatie en onderhoud van gezamenlijke wasplaatsen. Waarna de wet- en regelgeving is beschreven in hoofdstuk 6. In hoofdstuk 7 geven we een overzicht van de kosten voor aanleg, beheer en onderhoud weer. In hoofdstuk 8 hebben we de regelgeving en kosten van andere emissiereducerende maatregelen uitgewerkt. In hoofdstuk 9 zijn aandachtspunten voor een subsidieregeling vermeld. In hoofdstuk 10 schetsen we het gewenste traject na de subsidieaanvraag; bij de uitvoering. In hoofdstuk 11 hebben we drie indicatieve scenario's voor de benodigde investeringsmiddelen uitgewerkt. In hoofdstuk 12 tenslotte, geven we ons advies over de subsidieregeling.



## 2. WERKWIJZE

**In dit hoofdstuk is beschreven welke stappen we hebben gezet om te komen tot een uitvoeringsplan agrarische vul- en wasplaatsen. We hebben eerst onderzocht welke typen wasplaatsen passen bij de situatie op de Zuid-Hollandse Eilanden. Vervolgens hebben we de wet- en regelgeving van deze verschillende wasplaatsen inzichtelijk gemaakt. We hebben de kosten voor aanleg, beheer en onderhoud opgevraagd. En op basis van deze informatie hebben we drie indicatieve scenario's uitgewerkt van de benodigde investeringsmiddelen.**

### 2.1 Inzicht in verschillende typen wasplaatsen

#### 2.1.1 Ervaringen emissiecoaches

Een blauwdruk voor een vul- en wasplaats is meestal niet zomaar te geven. Het type wasplaats waar een (groep) ondernemer(s) voor kiest is afhankelijk van de gewassen die hij teelt, de kenmerken van het gebied en zijn/haar persoonlijke voorkeur. Om een goed beeld te krijgen van de Zuid-Hollandse Eilanden en de ondernemers in dat gebied zijn we gestart met een overleg met de emissiecoaches. Zij hebben in een eerder traject een groot deel van de bedrijven op de ZHE bezocht. We hebben hen gevraagd naar hun algemene ervaringen met de ondernemers in het gebied en de behoeften van de ondernemers wat betreft de wasplaatsen. We zijn specifiek ingegaan op wat goed gaat qua erfemissie en waar aandachtspunten liggen. En hebben besproken welke subsidievoorwaarden ondernemers wel of juist niet stimuleren om een wasplaats aan te leggen. Ook hebben we gevraagd naar vergelijkbare projecten of initiatieven waar we rekening mee moeten houden.

#### 2.1.2 Ervaringen initiatiefnemers van gezamenlijke wasplaatsen

In Nederland zijn maar enkele wasplaatsen voor gezamenlijk gebruik gerealiseerd: in Drenthe, Friesland en Noord-Brabant. We hebben contact opgenomen de initiatiefnemers van deze gezamenlijke wasplaatsen. En hen bevroegd over vormen van exploitatie en de voor- en nadelen daarvan. Met speciale aandacht voor de afweging die gemaakt is, welke alternatieven zijn

overwogen en waarom uiteindelijk voor een bepaalde oplossing is gekozen. Ook hebben we hen gevraagd naar hun ervaringen met de aanleg van de wasplaats en het beheer en onderhoud ervan.

Op basis van de ervaringen van de emissiecoaches, initiatiefnemers van gezamenlijke wasplaatsen en onze eigen ervaringen hebben we de verschillende typen wasplaatsen beschreven.

## **2.2 Inzicht in de wettelijke kaders en regelgeving**

Vervolgens hebben we van de verschillende typen wasplaatsen de regelgeving beschreven. Basis hiervoor vormde de door CLM geschreven handreiking 'Aanleg agrarische wasplaatsen' voor het bevoegd gezag. Waar nodig hebben we de tekst aangepast aan de relevantie voor dit project. Daarnaast hebben we meer verdieping aangebracht in de regelgeving over gezamenlijke wasplaatsen.

De regelgeving voor wasplaatsen, zuiveringssystemen en andere maatregelen om erfemissie van gbm te verminderen, is beschreven in het Besluit Activiteiten Leefomgeving (Bal). Op onderdelen biedt het Bal ruimte voor maatwerk. Handhavende instanties kunnen dan andere lozingsroutes toestaan dan de routes zoals vermeld in het Bal. Om deze mogelijkheden te verkennen, zijn we in gesprek gegaan met handhavers en vergunningverleners van Waterschap Hollandse Delta, DCMR Milieudienst Rijnmond en de Omgevingsdienst Zuid Holland Zuid. De inzichten uit dit overleg zijn verwerkt in de beschrijving van de wet- en regelgeving.

## **2.3 Inzicht in de kosten per type wasplaats**

### **2.3.1 Kosten voor aanleg, beheer en onderhoud**

Om de provincie een goede richtlijn van de kosten te kunnen bieden, hebben we offertes en/of prijzen opgevraagd bij lokale aannemers en in wasplaatsen gespecialiseerde bedrijven. Daarbij hebben we gevraagd om een specificatie van de kosten, om de kosten van alle verschillende onderdelen van de wasplaats in beeld te brengen.

Om de kosten voor beheer en onderhoud inzichtelijk te maken, hebben we offertes opgevraagd bij afvalverwerkers voor het ophalen van met gbm verontreinigd slib en het schoonmaken van de olieafscheider. Ook zijn de kosten voor het opnieuw afkitten van de wasplaats in beeld gebracht.

De initiatiefnemers van al bestaande gemeenschappelijke wasplaatsen hebben we bevestigd over eventuele extra beheerskosten die een gemeenschappelijke wasplaats met zich meebrengt.

Bij de wasplaats hoort ook een zuiveringssysteem, waarvoor we offertes hebben opgevraagd bij verschillende bedrijven die zuiveringssystemen op basis van biologische afbraak of verdamping aanbieden. Datzelfde hebben we gedaan bij diverse bedrijven die fysisch-chemische zuiveringssystemen verkopen. Deze fysisch-chemische zuiveringssystemen zijn over het algemeen niet geschikt voor een gemiddeld akkerbouwbedrijf omdat het gezuiverde water niet geloosd mag worden. Ze zijn echter wel geschikt voor bollentelers die ook een spoelbassin hebben en het gezuiverde water kunnen hergebruiken. Omdat dit type bedrijven voorkomt op de ZHE, hebben we deze zuiveringssystemen ook meegenomen. We hebben deze offertes vergeleken met recent aangelegde wasplaatsen met zuiveringssystemen.

Er zijn ook andere maatregelen die erfemissie van gewasbeschermingsmiddelen kunnen verminderen. Zoals een gesloten vulsysteem, schuiminstallaties voor het ontsmetten van bollen en een gesloten kistenwasser. Ook voor deze maatregelen hebben we offertes opgevraagd.

### **2.3.2 Financiële regels voor overheidsfinanciering**

Via telefonische interviews en digitale overleggen hebben we diverse provincies en waterschappen verspreid over Nederland en uitvoerende instanties zoals LTO Noord gevraagd naar hun ervaringen met agrarische subsidieregelingen. We hebben hen gevraagd naar de maximale subsidiebedragen en percentages die zij hebben gehanteerd in eerdere subsidieregelingen. En wat de investeringsbereidheid van ondernemers was bij die verschillende subsidiebedragen en -percentages. Een andere belangrijke factor die het succes van een regeling bepaalt, is de administratieve last voor de ondernemer of gemachtigde. Het gaat daarbij zowel om het aanvragen van de subsidie als de verantwoording achteraf. Tijdens de interviews hebben we hier ook specifiek naar gevraagd.

## **2.4 Uitwerken van indicatieve scenario's**

Op basis van de offerteaanvragen, verschillende interviews, informatie over subsidies en investeringsbereidheid en onze eigen kennis en ervaring hebben we drie indicatieve scenario's uitgewerkt van benodigde investeringsmiddelen. Per scenario hebben we aangegeven wat de benodigde investering van de provincie is, hoeveel deelnemers we daarmee verwachten te bereiken en wat de verwachte investering per deelnemer is. We hebben ook een

inschatting gemaakt van de kosten voor de provincie om de subsidieaanvragen te beoordelen en af te handelen. En een inschatting van de benodigde inzet van ondernemers en/of hun adviseurs om de aanvraag in te dienen en te verantwoorden.

## **2.5 Projectbegeleiding**

### **Klankbordgroep**

Randvoorwaarde voor het uitvoeringsplan is dat het concreet uitvoerbaar is en past binnen de wensen van en eisen die door stakeholders worden gesteld. Daarnaast is een nauwe betrokkenheid van het lopende (DAW) project emissiecoaches van belang. Beide punten zijn gewaarborgd door het instellen van een klankbordgroep. Deze klankbordgroep bestond uit medewerkers van provincie Zuid-Holland, waterschap Hollandse Delta, omgevingsdienst Zuid-Holland Zuid, DCMR Milieudienst Rijnmond, de projectleider van het DAW-project en (één van) de emissiecoaches. De klankbordgroep is drie keer bijeengewees.

Daarnaast is regelmatig overleg geweest met de provincie om de stand van zaken van het project te bespreken.

## 3. BESCHRIJVING VAN HET GEBIED

In dit hoofdstuk gaan we in op de begrenzing van het gebied. We geven aan welke teelten voorkomen en hoe de door erfemissiecoaches bezochte ondernemers denken over het aanpakken van erfemissie.

### 3.1 Begrenzing van het gebied

De Zuid-Hollandse Eilanden vormen de deltaregio ten zuiden van Rotterdam en omvat de eilanden Voorne Putten, Goeree-Overflakkee, Hoeksche Waard, IJsselmonde en het Eiland van Dordrecht (afbeelding 3.1). In de Zuid-Hollandse Delta komt vooral jonge zeelei voor, ontstaan door zee-overstromingen

(zie ook: Toetsbaar voorontwerp Zuid-Hollands programma landelijk gebied, 30 juni 2023).



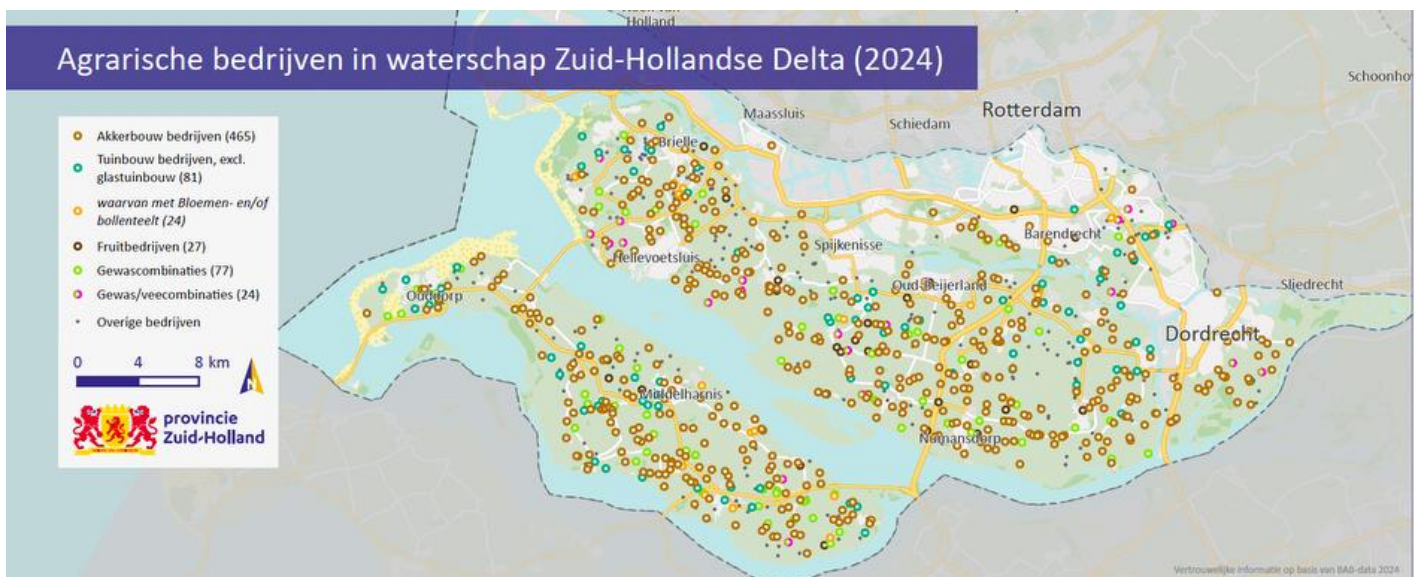
Figuur 3.1 Begrenzing (met blauwe lijn) van het projectgebied; de Zuid-Hollandse Eilanden

Dit gebied is gelijk aan het beheergebied van Waterschap Hollandse Delta en ligt binnen de beheersgebieden van de omgevingsdiensten DCMR Milieudienst Rijnmond en Omgevingsdienst Zuid-Holland Zuid.

### 3.2 Land- en tuinbouw

Op Voorne-Putten, Hoeksche Waard en Goeree-Overflakkee komen een kleine 900 agrarische bedrijven voor. Waarvan ongeveer de helft akkerbouwbedrijven, 20% tuinbouwbedrijven en 20% graasdierbedrijven (bron: CBS, Statline 2024).

Volgens de emissiecoaches is het aantal bedrijven kleiner; 500 tot 550. Het aandeel akkerbouwbedrijven is volgens hen groter, ongeveer 80%. Veel akkerbouwers verhuren grond aan bloembollentelers, er zijn 10 grote bollenbedrijven in het gebied. Ook is een aantal loonwerkers actief die spuitwerkzaamheden voor melkveehouderijen en kleinere akkerbouwers uitvoeren. Er zijn 10 fruitbedrijven op de eilanden. Op Voorne-Putten is relatief meer melkveehouderij en glastuinbouw aanwezig.



Figuur 3.2 Type agrarische bedrijven en ligging daarvan in het projectgebied.

### 3.3 Belangrijke bronnen van erfemissie

De erfemissiecoaches zien dat ondernemers zich bewust zijn dat erfemissie een aandachtspunt is, vooral voor het behoud van het middelenpakket.

Aandachtspunten qua erfemissie zijn het vullen, schoonmaken en stallen van de spuit. Daarnaast zijn het stallen en reinigen van kisten een aandachtspunt.

Naast de veldspuit zijn de poot- en zaaimachine en pieperdoes machines waarmee gbm wordt toegepast. Op basis van gegevens van Stichting Kwaliteitseisen Landbouwtechniek (SKL) hebben we een inschatting gemaakt van het aantal veldspuiten in het gebied (tabel 3.1). We hebben daarvoor de keuringgegevens over drie jaar (1 juli 2022 t/m 30 juni 2025) opgeteld, omdat elke veldspuit eens in de drie jaar gekeurd moet worden. Het kan zijn dat een aantal veldspuiten dubbel is geteld, dit kan het geval zijn voor ondernemers die 'On the way to Planet Proof' gecertificeerd zijn: dit certificaat vereist elke twee jaar een keuring van de veldspuit.

De emissiecoaches geven aan dat vanuit de agrariërs veel behoefte is aan duidelijkheid over regelgeving van erfemissie en wasplaatsen. Ondernemers willen graag weten aan welke eisen maatregelen moeten voldoen, ook voor de komende 15 jaar.

Tabel 3.1      Inschatting aantal veldspuiten op de Zuid-Hollandse eilanden (bron SKL)

Deelgebied	Kernen (voorbeeld)	Aantal veldspuiten
<b>IJsselmonde</b>	Rhoon, Barendrecht, Ridderkerk, Heerjansdam	21
<b>Voorne-Putten</b>	Hellevoetsluis, Oudendoorn, Heenvliet	34
<b>Voorne-Putten</b>	Brielle, Vierpolders, Zwartewaal	9
<b>Voorne-Putten</b>	Oostvoorne, Rockanje	9
<b>Goeree-Overflakkee</b>	Middelharnis, Ouddorp, Dirksland, Oude-Tonge, Den Bommel	167
<b>Hoeksche Waard</b>	Oud-Beijerland, Strijen	61
<b>Hoeksche Waard</b>	Puttershoek, Numansdorp	111
<b>Dordrecht</b>	Dordrecht	21

### 3.4 Animo voor aanleggen (gezamenlijke) wasplaats

Bedrijven met een groter areaal willen zelf wel investeren in een wasplaats, kleinere akkerbouwbedrijven (<100 ha) vinden dit vaak een te grote investering en willen liever mee in een gezamenlijk initiatief. Een gezamenlijke

wasplaats zou qua locatie waarschijnlijk het beste passen op bestaande centrale locaties, zoals het terrein van een loonwerker of mechanisatiebedrijf. Ook zijn er wat cultuurverschillen: ondernemers op Voorne-Putten geven aan dat ze best 10 tot 15 km willen rijden om de spuit schoon te maken. Er is interesse voor een gezamenlijke wasplaats centraal op het eiland. Op Goeree-Overflakkee willen ondernemers met een groot bedrijf liever individuele wasplaatsen dan een gezamenlijke wasplaats. Normale akkerbouwers hebben wel interesse in een gezamenlijke wasplaats. Ditzelfde geldt voor de Hoeksche Waard.

De exploitatie van een gezamenlijke wasplaats is ontzettend belangrijk: als een wasplaats wordt aangelegd, moet deze ook daadwerkelijk gebruikt worden. De verwachting van de emissiecoaches is dat ondernemers wel € 100 tot € 200 per wasbeurt willen betalen, misschien € 250. Het is dan wel belangrijk dat ze die bijdrage betalen via een abonnementsvorm. Vooraf betalen zorgt er waarschijnlijk voor dat ondernemers ook daadwerkelijk gebruik maken van de wasplaats.



## 4. TYPEN WASPLAATSEN EN ZUIVERINGSSYSTEMEN

**Een goed functionerende wasplaats is een belangrijke maatregel om emissie van gewasbeschermingsmiddelen vanaf het erf naar bodem en oppervlaktewater te voorkomen. De aanleg van een wasplaats is veelal maatwerk. In dit hoofdstuk gaan we in op de verschillende typen en ontwerpen van een wasplaats, en bijbehorende zaken als de zuiveringsvoorziening en infiltratievoorziening, passend bij het erf en de wensen van de agrariër(s).**

Een eerste stap voor ondernemers is om het risico op erfemissie in beeld te brengen. Dat kan bijvoorbeeld met behulp van de [Erfemissiescan](#) of het [Protocol Nagenoeg Gesloten Erf](#). Als daaruit blijkt dat de aanleg van een wasplaats nuttig is, volgen andere afwegingen.

### 4.1 Afwegingen bij het aanleggen van een wasplaats

Er zijn verschillende afwegingen die bepalen welk type wasplaats het meest geschikt is:

- Type te reinigen machines: machines waarmee gewasbeschermingsmiddelen worden toegepast (onder andere veldspuit, pootmachine, zaaimachine, pieperdoes, zie kader 4.1), voertuigen/werktuigen waarmee geen gewasbeschermingsmiddelen worden toegepast, of beide type machines.
- Indeling van het erf. Waar is voldoende ruimte, is er mogelijkheid tot overkappen, waar is voldoende zon en wind om de zuiveringsvoorziening goed te laten werken? Waar en hoe is de aansluiting op het vuilwaterriool en/of de bodem en/of een infiltratievoorziening praktisch te realiseren?
- Andere activiteiten die op de wasplaats plaatsvinden. De wasplaats kan ook gebruikt worden voor het vullen van de spuit, het wassen of stallen van kisten of het tanken van diesel (waarbij aanvullende regelgeving geldt).

- Lozingsopties. Waswater van machines met gbm die op een wasplaats zijn gewassen mag niet worden geloosd, maar moet worden opgevangen en gezuiverd. Hemelwater en waswater van machines zonder gbm kan worden geloosd op het vuilwaterriool of de bodem (via een infiltratievoorziening of verspreid uitgereden).
- Aanleg voor individueel gebruik of kunnen anderen ook gebruikmaken van de wasplaats?
- Benodigde capaciteit van het zuiveringssysteem voor afvalwater met gbm.
- Praktische overwegingen als arbeidsgemak, mate van robuustheid, beschikbare budget en bestaande subsidiemogelijkheden.

#### **Kader 4.1: Machines waarmee gewasbeschermingsmiddelen worden toegepast (machines met gbm)**

De wet- en regelgeving maakt verschil in machines waarmee gewasbeschermingsmiddelen worden toegepast en werktuigen/machines waarmee geen gewasbeschermingsmiddelen worden toegepast. In de praktijk is die verdeling niet altijd duidelijk. In dit kader hebben we een mogelijke indeling beschreven, de lijst is niet uitputtend en alleen als indicatie bedoeld.

##### Machines met gbm

- Veldspuit, zowel gedragen, getrokken als zelfrijdend
- Boomgaardspuit, zowel getrokken als zelfrijdend
- Pootmachine; alleen als hiermee gbm wordt toegepast (bijvoorbeeld granulaat)
- Zaaimachine: alleen als hiermee gbm wordt toegepast (bijvoorbeeld gecoat zaaizaad)
- Plantmachine: als hiermee ontsmette bollen worden geplant
- Pieper-Does, voor bestrijding van bewaarziekten bij het inschuren of sorteren of als voorjaarsbehandeling voor het poten
- Rugspuit
- Tractor die de veldspuit heeft gedragen of getrokken
- Bollentransportwagen waarop ontsmette bollen zijn vervoerd
- Lekbakken waarin water met gbm terecht is gekomen.

##### Machines zonder gbm

- Tractor die werktuigen anders dan een veldspuit heeft getrokken
- Machines voor grondbewerking (ploeg, eg, mechanische onkruidbestrijding, enzovoorts)
- Oogstmachines
- Wagens en karren.

## 4.2 Typen wasplaatsen

Het type te reinigen machines en de mogelijkheid om de wasplaats te overkappen of niet, zijn de belangrijkste factoren die het type wasplaats bepalen. De andere afwegingen bepalen de locatie van de wasplaats, de grootte, de vormgeving, enzovoorts.

We onderscheiden de volgende typen wasplaatsen:

- Wasplaats voor machines met gbm, overdekt
- Wasplaats voor machines met gbm, onoverdekt
- Combi-wasplaats, overdekt
- Combi-wasplaats, onoverdekt
- Wasplaats voor machines zonder gbm, onoverdekt
- Volledig gesloten erf

### Op een wasplaats wordt bij voorkeur ook gevuld

Het vullen van de veldspuit of andere machines waarmee gbm worden toegepast, gebeurt meestal op het erf. Het kan ook onderweg of op het perceel plaatsvinden. Bij het vullen wordt met onverdund gewasbeschermingsmiddel gewerkt. Als een ondernemer morst, gaat het daarom al snel over een hoge middelconcentratie die bij regen in de sloot terecht kan komen. Om dit risico te beperken is het wenselijk dat ondernemers die een wasplaats aanleggen, ook op deze wasplaats gaan vullen. Waarbij kosten voor het verplaatsen van de bestrijdingsmiddelenkast of voor aanleg of verplaatsing van regenwateropvang of het verplaatsen van een grondwaterbron subsidiabel moeten zijn.

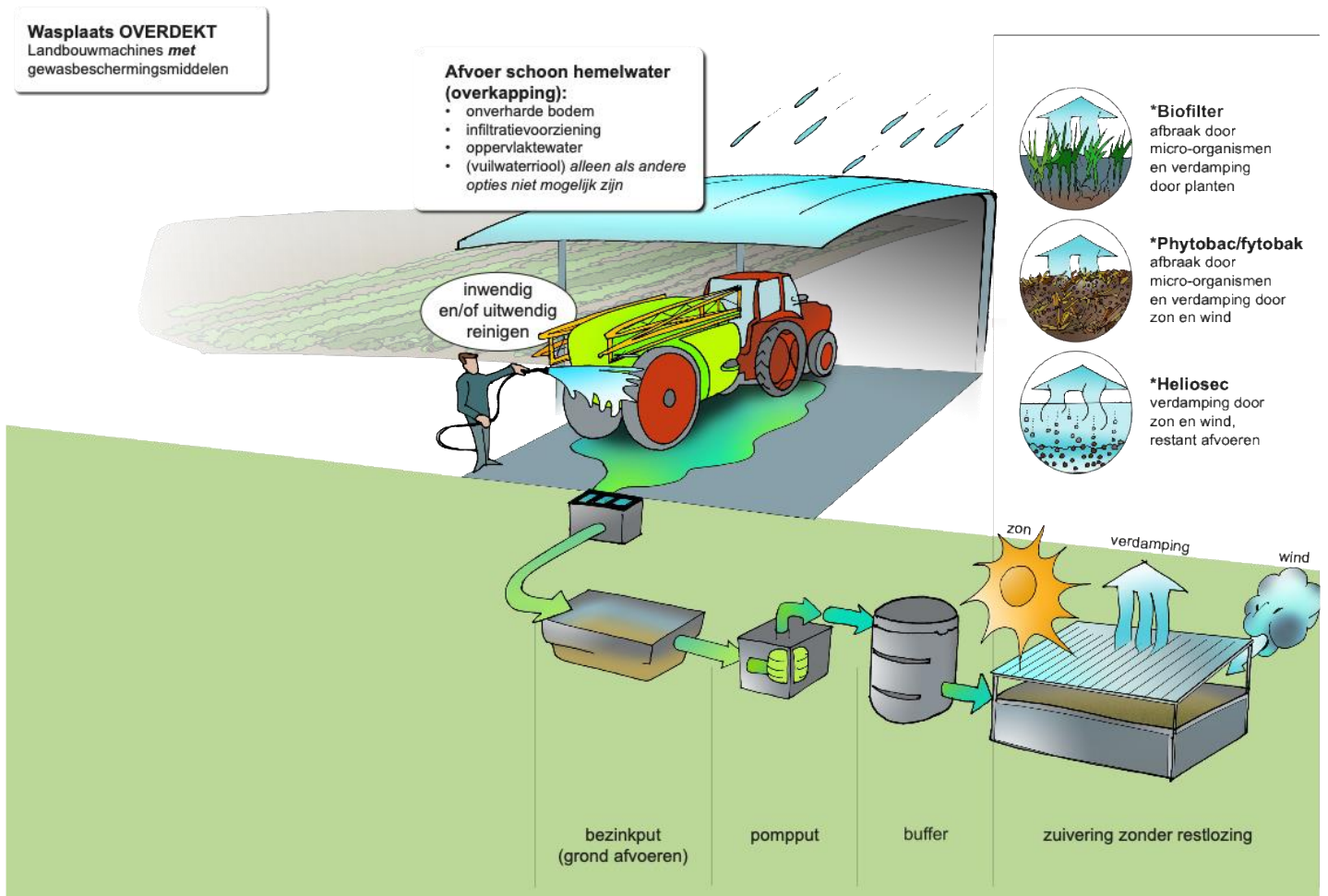
In de paragrafen hieronder worden de verschillende typen wasplaatsen verder toegelicht.

### 4.2.1 Wasplaats voor machines met gewasbeschermingsmiddelen, overdekt

Een overdekte wasplaats voor machines waarmee gbm zijn toegepast (figuur 4.1 en 4.3) is qua lozingsroute de meest eenvoudige uitvoering. De wasplaats heeft alleen een afvoer voor waswater met gewasbeschermingsmiddelen, dat gaat door een slibvangput en wordt opgevangen in een buffertank en

vervolgens gezuiverd zonder restlozing. Het hemelwater van de overkapping komt niet in contact met gbm dus kan afstromen naar de bodem, het oppervlaktewater of hemelwaterriool.

Een overkapping kan ook in de vorm van een vrijrijdbaar dak, zoals op een gemeenschappelijke wasplaats in Wapse (Drenthe) is aangelegd (figuur 4.2). De wasplaats kan ook op een andere manier worden afgedekt, bijvoorbeeld met een eenvoudig op- en afrolbaar zeil. Dit zeil moet in verband met wind wel stevig worden bevestigd.



Figuur 4.1 Overdekte wasplaats voor machines met gbm.



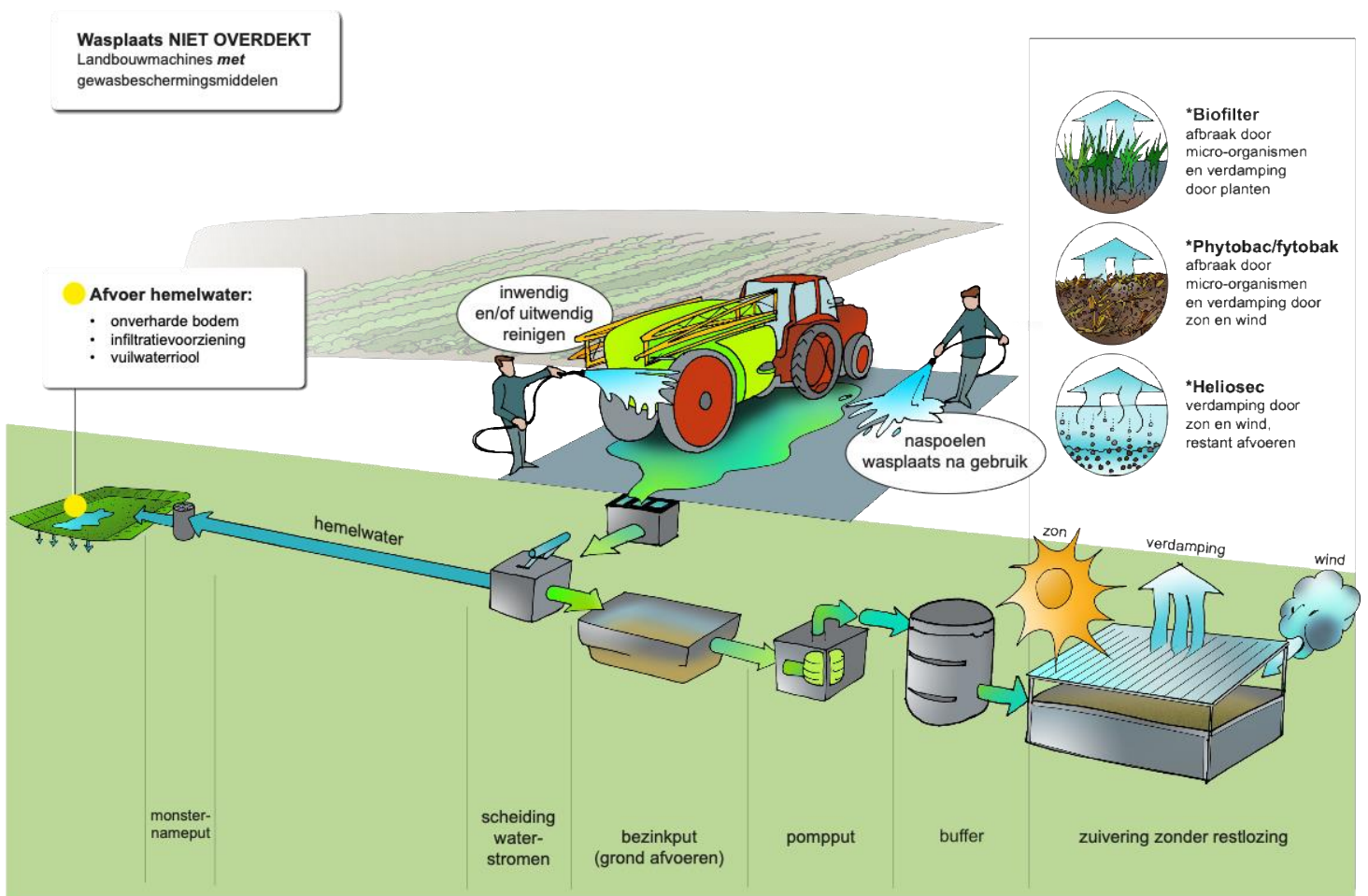
Figuur 4.2 Wasplaats in Wapse met verrijdbare overkapping. Als de wasplaats niet in gebruik is, wordt de zwarte overkapping over de wasplaats getrokken en stroomt het hemelwater naar de bodem.



Figuur 4.3 Voorbeeld van een overdekte wasplaats: door de overkapping van de schuur door te trekken is een overdekte wasplaats gerealiseerd naast de schuur. De machine op de afbeelding staat op de wasplaats. De ondernemer vult op deze locatie de spuit, maakt de spuitmachine schoon (zowel inwendig als uitwendig) en stalt de spuit.

## 4.2.2 Wasplaats voor machines met gewasbeschermingsmiddelen, onoverdekt

Het afvalwater van een onoverdekte wasplaats voor machines met gbm (figuur 4.4) wordt ook opgevangen, door een bezinkput geleid, opgevangen in een buffertank en gezuiverd zonder restlozing. Na gebruik moet de wasplaats schoongespoeld worden, en dit water wordt ook via deze route gezuiverd. Vervolgens wordt de tweewegklep omgezet en kan het hemelwater afspoelen naar de onverharde bodem, een infiltratievoorziening of het vuilwaterriool. Het hemelwater mag bij een wasplaats met gbm niet afspoelen naar het oppervlaktewater.



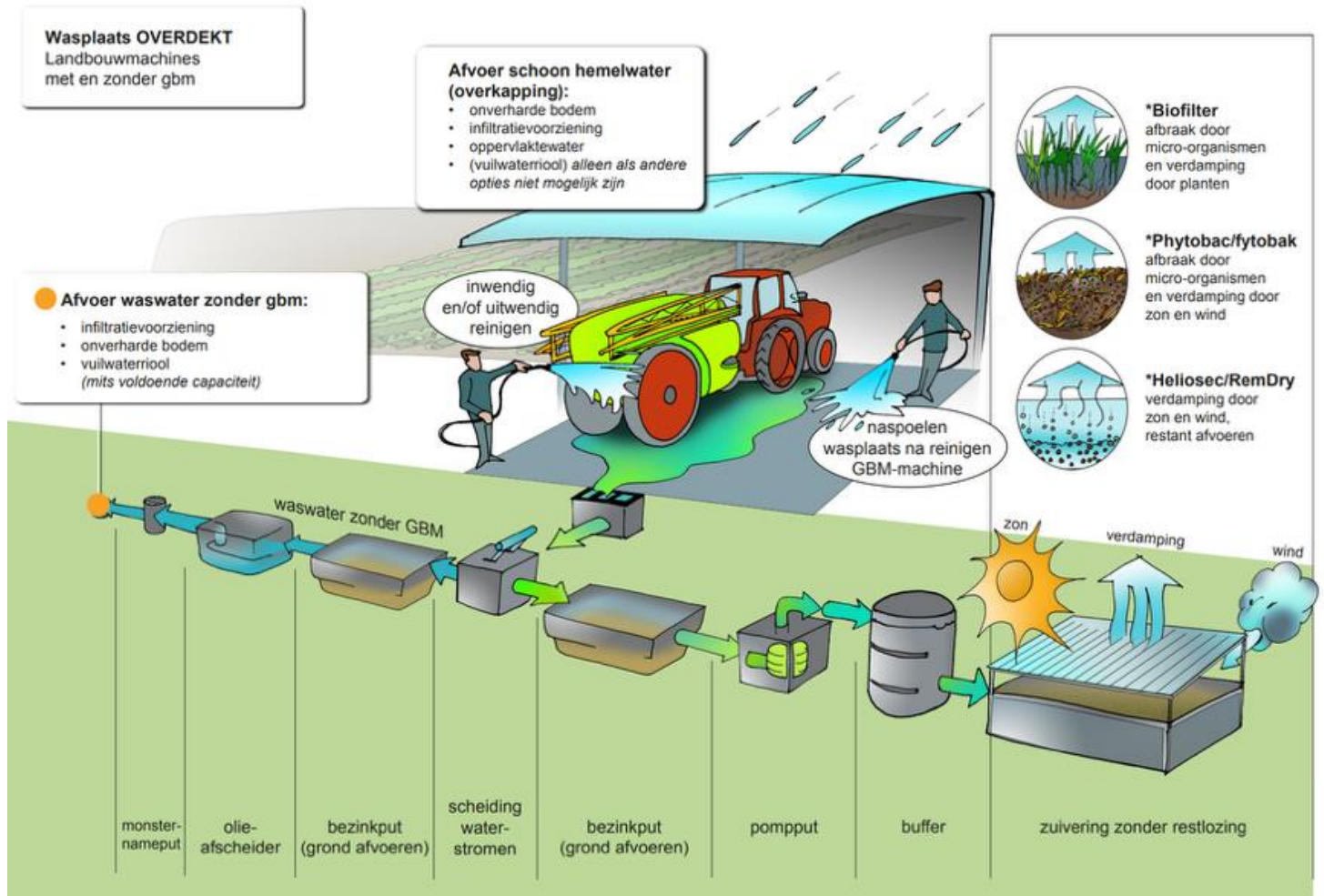
Figuur 4.4 Onoverdekte wasplaats voor machines met gbm.



Figuur 4.5 Onoverdekte wasplaats voor machines met gewasbeschermingsmiddelen. Het afvalwater wordt opgevangen en gezuiverd met de RemDry. Na gebruik wordt de wasplaats schoongespoten, waarna regenwater naar een infiltratievoorziening wordt geleid.

### 4.2.3 Combi-wasplaats, overdekt

Op een combi-wasplaats kunnen zowel machines mét als machines zonder gbm gereinigd worden (figuur 4.6 en 4.7). De twee waswaterstromen worden van elkaar gescheiden met een tweewegklep. Het waswater met gbm wordt opgevangen, door een bezinkput geleid, opgeslagen in een buffertank en verwerkt met een zuiveringssysteem. Het waswater van machines zonder gbm gaat door een bezinkput en olieafscheider en mag dan worden geloosd op onverharde bodem, in een infiltratievoorziening of het vuilwaterriool.



Figuur 4.6 Overdekte combi-wasplaats voor machines met en zonder gbm.



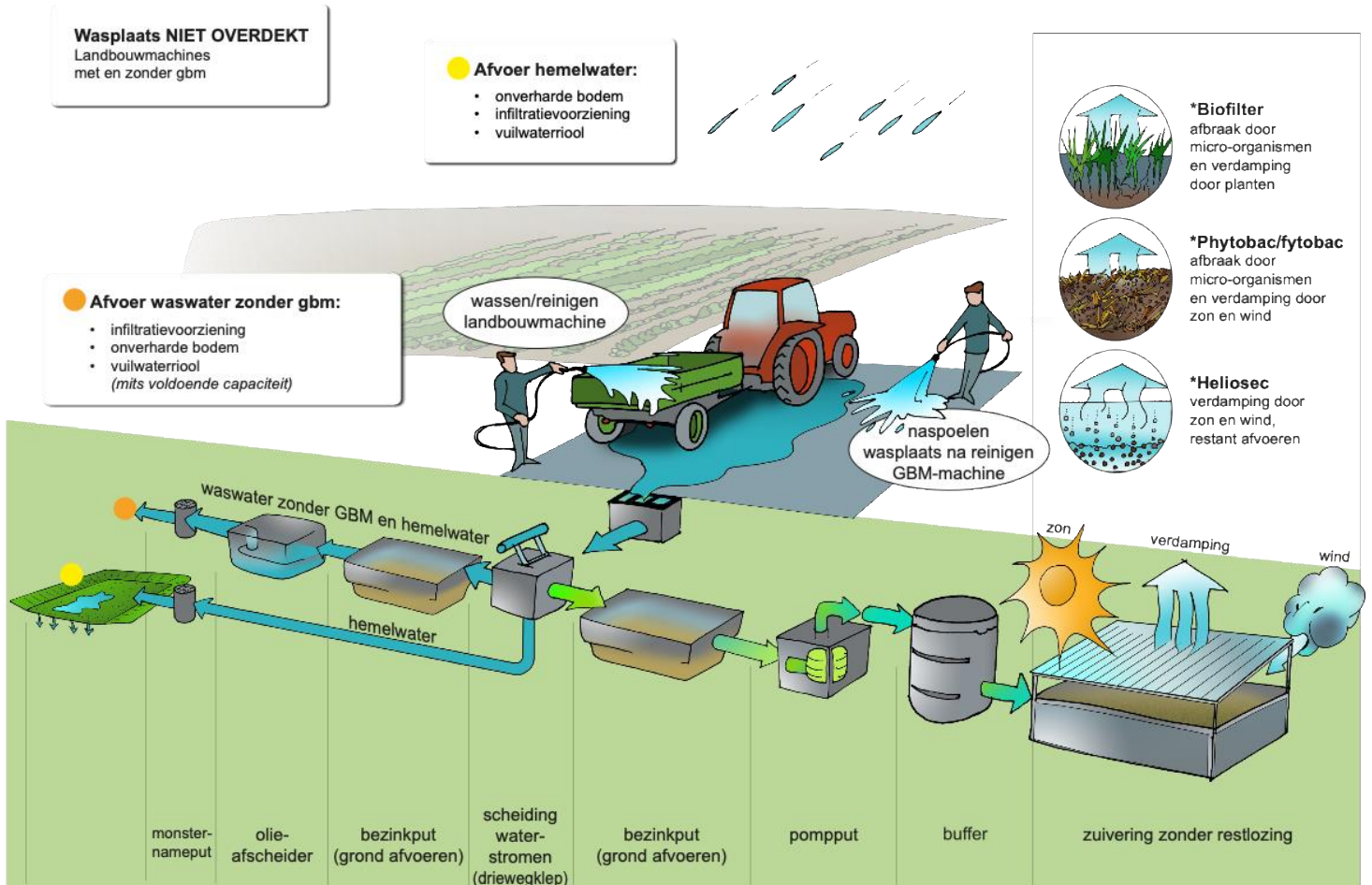
Figuur 4.7 Een veldspuit wordt gereinigd op een overdekte combi-wasplaats. Na gebruik moet de wasplaats goed worden schoongespoeld, inclusief de goot. Daarna kan de tweewegklep worden omgezet zodat het waswater van machines zonder gbm een andere route volgt.

#### 4.2.4 Combi-wasplaats, onoverdekt

Een niet overdekte combi-wasplaats heeft drie verschillende waterstromen (figuur 4.8 en 4.9):

- Waswater met gbm wordt opgevangen en nadat het door een bezinkput is geleid wordt het verwerkt met een zuiveringssysteem.
- Waswater van machines zonder gbm gaat door een bezinkput en olie-afscheider en mag dan worden geloosd op onverharde bodem, in een infiltratievoorziening of het vuilwaterriool.
- Hemelwater van een onoverdekte combiwasplaats mag niet naar het oppervlaktewater afstromen. Hemelwater heeft twee mogelijke routes:
  - › Met een driewegklep gaat hemelwater rechtstreeks naar de bodem, een infiltratievoorziening of het vuilwaterriool.
  - › Met een tweewegklep volgt hemelwater dezelfde route als het waswater zonder gbm. Wanneer het waswater van machines zonder gbm langs een bezinkput en olie- en vetafscheider wordt

geleid, moet de capaciteit daarvan groot genoeg zijn om ook het hemelwater te kunnen verwerken.



Figuur 4.8 Niet-overdekte wasplaats voor machines met en zonder gbm.



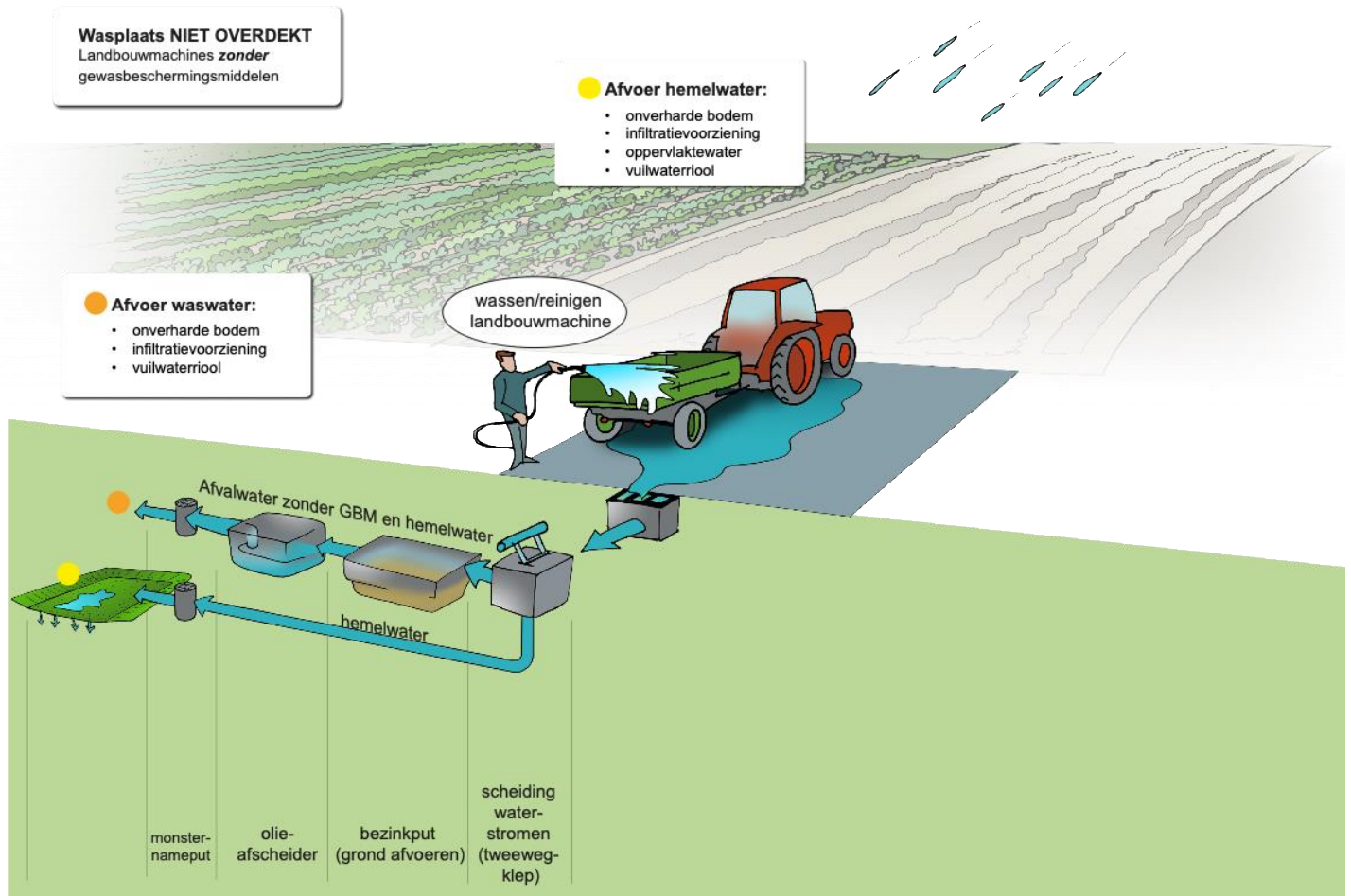
Figuur 4.9 Niet overdekte combi-wasplaats met driewegklep (zie inzet):

- Waswater met gbm wordt gezuiverd met een Phytobac.
- Waswater zonder gbm gaat door een slibvangput en olieafscheider en infiltreert in een infiltratievoorziening (linksonder op de foto).
- Hemelwater van de schone wasplaats gaat rechtstreeks naar de infiltratievoorziening.

#### 4.2.5 Wasplaats voor machines zonder gbm, onoverdekt

Ook voor machines zonder gbm kan een aparte wasplaats aangelegd worden. Waswater en hemelwater kunnen allebei langs een bezinkput en olieafscheider worden geleid, om het water naar de bodem, een infiltratievoorziening of het vuilwaterriool af te voeren. Hierbij moet de capaciteit van de bezinkput en olieafscheider groot genoeg zijn om ook het hemelwater te kunnen verwerken. Er kan ook een tweewegklep worden ingezet om het hemelwater apart af te voeren naar de bodem, een infiltratievoorziening of het vuilwaterriool (figuur 4.10 en 4.11).

Uiteraard kan een wasplaats voor machines zonder gbm ook met een overkapping gerealiseerd worden; in dat geval vervalt de route van het hemelwater.



Figuur 4.10 Onoverdekte wasplaats voor machines zonder gbm.



Figuur 4.11 Onoverdekte wasplaats voor machines zonder gbm.

#### 4.2.6 Volledig gesloten erf

Een andere optie, waarbij erfemissie tot het minimum wordt beperkt, is de aanleg van een volledig gesloten erf. Hierbij worden alle waterstromen van het erf opgevangen, gezuiverd en hergebruikt (met uitzondering van schoon regenwater vanaf het dak). De veldspuit kan in dat geval worden schoon-gemaakt op het erf, lege kisten kunnen op het erf staan. Al het afvalwater en regenwater van het erf wordt opgevangen, via een bezinkput geleid en gezuiverd. Hierbij wordt veelal gebruik gemaakt van fysisch-chemische zuivering van het afvalwater omdat de capaciteit van deze zuiverings-systemen veel groter is.

Dit is vooral van toepassing voor individuele bedrijven in de bollenteelt, omdat die bedrijven vaak een spoelbassin hebben dat als buffer dient voor het gezuiverde water. Andere bedrijven met een voldoende grote buffer voor het gezuiverde afvalwater, kunnen ook werken met een gesloten erf.

Ondernemers kunnen in plaats van een volledig gesloten erf ook kiezen voor een gecompartmenteerd erf. Het erf is dan verdeeld in een 'schoon' en 'vuil' deel. Op het schone deel vinden geen activiteiten met gbm plaats. Hemelwater wat op dit deel van het erf valt, kan afstromen naar het oppervlaktewater. Regenwater wat op het vuile deel van het erf valt, wordt gezuiverd, op dezelfde manier zoals beschreven bij het volledig gesloten erf.

### 4.3 Typen zuiveringsvoorzieningen

Waswater van machines met gewasbeschermingsmiddelen wordt opgevangen en gezuiverd. Er zijn verschillende typen zuiveringsvoorzieningen:

- Zuiveringssystemen op basis van biologische afbraak.
- Zuiveringssystemen op basis van verdamping en indroging.
- Zuiveringssystemen op basis van fysisch chemische zuivering.

De keuze voor een specifiek zuiveringssysteem wordt gemaakt op basis van de benodigde capaciteit en persoonlijke voorkeur van de ondernemer. De benodigde capaciteit is afhankelijk van het aantal machines dat op de wasplaats gereinigd wordt en de frequentie waarmee deze gereinigd worden. Het gaat daarbij ook om het schoonmaken van andere machines met gewasbeschermingsmiddelen dan de veldspuit, zoals de aardappelpootmachine, de bollenplantmachine en de zaaimachine. Ook het extra naspoelen van de spuittank, het zuiveren van restvloeistof en het afvalwater van het schoonmaken van de wasplaats vragen capaciteit. Ook een nat seizoen kan invloed hebben op de benodigde zuiveringscapaciteit. Als

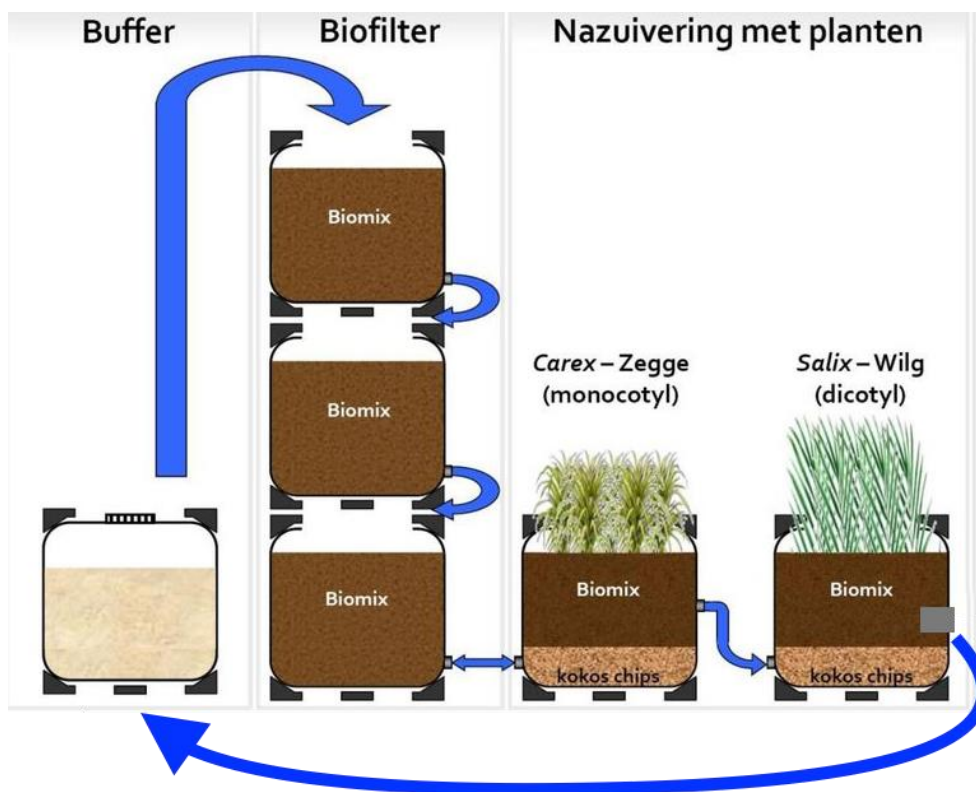
machines onder de modder zitten, worden ze vaker schoongemaakt. Daarnaast moet rekening gehouden worden met waswater van eventuele andere activiteiten die op de wasplaats plaatsvinden.

De verschillende typen zuiveringssystemen zijn in de paragrafen hieronder verder toegelicht (zie ook: [Toolboxkaart 13 van de Toolbox Emissiebeperking](#))

### 4.3.1 Zuiveringssystemen op basis van biologische afbraak

#### Biofilter

Het biofilter bestaat uit plastic bakken van circa 1 m<sup>3</sup> inhoud (zogenaamde Intermediate Bulk Containers (IBC's), zie figuur 4.12 en 4.13). De bakken zijn open aan de bovenkant, zodat deze gevuld kunnen worden met zogenaamde biomix en de toevoer van afvalwater aangebracht kan worden. De biomix bestaat uit 50% gehakseld stro, 40% compost en 10% perceelsgrond. De perceelsgrond zorgt voor aanvoer van de bacteriën en schimmels die nodig zijn om de middelen af te breken. Het zuiveringsrendement is hoog, de concentratie van de meeste middelen wordt voor 99% of meer teruggedrongen. De verdamping vindt plaats in twee plantenbakken met daarin een zegge- en een wilgensoort. De zuiveringscapaciteit van het biofilter is ongeveer 3-4 m<sup>3</sup> afvalwater per jaar, per biofilter van 3 filterunits. Het biofilter is modulair opschaalbaar voor een grotere zuiveringscapaciteit.



Figuur 4.12  
Schematische weergave van het biofilter.

De zuivering door biologische afbraak gaat langzaam. Daarom is altijd een buffertank nodig waarin het afvalwater opgeslagen wordt. Vanuit de buffertank wordt het afvalwater opgepompt naar de bovenste substraatbak. In de substraatbak worden gewasbeschermingsmiddelen aan de organische stof gebonden en afgebroken door micro-organismen. Een drainageslang onder in de eerste bak vangt het water op, waarna het met een slang naar de volgende bak gaat. Na het passeren van drie substraatbakken wordt het water door de planten verdampt. In de praktijk komt nauwelijks water vanuit de plantenbakken. Als dit toch het geval is, dan wordt het water teruggebracht naar het buffervat. Het is een gesloten systeem, waarbij geen afvalwater overblijft.



Figuur 4.13 Opstelling van twee biofilter-modules bij PCFruit.

### **Phytobac**

De Phytobac bestaat uit een buffertank en zuiveringsmodule. De Phytobac is gemaakt van kunststof en heeft een oppervlak van 5,2 m<sup>2</sup>. De Phytobac wordt gevuld met een mengsel van eigen perceelsgrond (circa 75%) en stro (circa 25%). Na het vullen bevat de Phytobac een laag van maximaal 60 cm substraat. De perceelsgrond zorgt voor aanvoer van de bacteriën en schimmels die nodig zijn om de middelen af te breken. Het zuiveringsrendement is hoog, de concentratie van de meeste middelen wordt voor 99%

of meer teruggedrongen. De verdamping gebeurt door zon en wind. Eén phytobac-unit kan op jaarbasis ongeveer 2500 liter afvalwater zuiveren. De phytobac-units zijn modulair opschaalbaar voor een grotere zuiveringscapaciteit.

De werking is vergelijkbaar met die van het biofilter. De zuivering door biologische afbraak gaat langzaam. Daarom is altijd een buffertank nodig waarin het afvalwater opgeslagen wordt. Gewasbeschermingsmiddelen worden in het substraat gebonden aan organische stof en afgebroken door micro-organismen. Het water verdampt door zon en wind. Onderin de Phytobac ligt een drainageslang die water dat door het filter heen sijpelt weer terugbrengt naar de buffertank. De Phytobac is een volledig gesloten systeem waarbij geen afvalwater overblijft. De Phytobac heeft een dak dat minimaal 30 cm los staat van de bovenrand van de bak, om een optimale luchtcirculatie te verkrijgen. De pomp, die het water over het substraat verdeelt, wordt aangestuurd met sensoren, op basis van de vochtigheid van het substraat.

### **Betonnen Phytobac**

Voor meer zuiveringscapaciteit is het ook mogelijk om een grote(re) betonnen bak (figuur 4.14) aan te leggen en deze op dezelfde manier te gebruiken als een Phytobac. Het voordeel van de betonnen Phytobac is dat het oppervlak en de afmetingen naar wens gekozen kunnen worden. De Phytobac wordt gevuld met een mengsel van eigen perceelsgrond en stro. Na het vullen bevat de Phytobac een laag van maximaal 60 cm substraat. Een betonnen phytobac-unit kan jaarlijks - per m<sup>2</sup> oppervlak – ongeveer 500 liter afvalwater zuiveren. De werking is vergelijkbaar met die van de Phytobac-modules.

### **4.3.2 Zuiveringssystemen op basis van verdamping en indroging**

#### **RemDry**

De RemDry is een zuiveringssysteem dat werkt op basis van verdamping en indroging (figuur 4.15). RemDry is een achthoekige stalen tank met een transparant dak en openingen aan alle zijden. Door de gekozen vorm kunnen volgens de producent zonlicht en wind optimaal door de tank heen gaan. In de tank past tot 2.500 liter afvalwater, de tank heeft een oppervlakte van 6 m<sup>2</sup>. Een dakscherm zorgt ervoor dat kinderen en dieren niet bij de inhoud van de bak kunnen komen. In de bak zitten 2 lagen plastic folie (1 dikke voering en 1 dunne binnenvoering), waarin restvloeistof en waswater worden opgevangen. Door de open constructie verdampt het water onder invloed van wind en zon en blijft het gewasbeschermingsmiddel in vaste vorm achter op het folie. Een deel van de gewasbeschermingsmiddelen wordt onder invloed van licht afgebroken. Het achterblijvende residu van de middelen (in vaste vorm) wordt, samen met het plastic folie, binnen 1 tot 3 jaar afgevoerd als klein chemisch

afval (KCA). Na het plaatsen van nieuwe folie is de RemDry weer klaar voor gebruik.



Figuur 4.14 Voorbeeld van een betonnen Phytobac. Deze Phytobac heeft een afmeting van 3 x 25 meter en kan per jaar ongeveer 37m<sup>3</sup> afvalwater zuiveren.



Figuur 4.15 RemDry gevuld met afvalwater. Onder invloed van zon en wind verdampt het water en blijven de gbm in vaste vorm achter.

## Heliosec

De Heliosec is een zuiveringssysteem dat werkt op basis van verdamping en indroging. De Heliosec is een waterdichte opvangbak en is beschikbaar in twee verschillende afmetingen: 2x3 en 2x2 m, met een hoogte van 0,5 m. Een dakscherm zorgt ervoor dat kinderen en dieren niet bij de bak kunnen komen. In de bak zit plastic folie waarin restvloeistof en waswater worden opgevangen. In totaal kan de Heliosec 2.500 liter afvalwater per jaar zuiveren. In de bak bevindt zich een waterpeilmeter, waarop de gebruiker op ieder moment kan aflezen hoeveel afvalwater in de bak is opgeslagen.

In de bak zit plastic folie waarin restvloeistof en waswater worden opgevangen. Door de open constructie verdampt het water onder invloed van wind en zonlicht en blijft het gewasbeschermingsmiddel in vaste vorm achter op het folie. Een deel van de gewasbeschermingsmiddelen wordt onder invloed van licht afgebroken. Het achterblijvende residu van de middelen (in vaste vorm) wordt, samen met het plastic folie, eens per 3 jaar afgevoerd als klein chemisch afval (KCA). Na het plaatsen van nieuwe folie is de Heliosec weer klaar voor gebruik.



Figuur 4.16 De Heliosec. Onder invloed van zon en wind verdampt het water en blijven de gewasbeschermingsmiddelen in vaste vorm achter.

### 4.3.3 Zuiveringssystemen op basis van fysisch chemische zuivering

Naast de hierboven beschreven zuiveringssystemen, die werken op basis van biologische afbraak en/of verdamping, zijn ook verschillende systemen die werken op basis van fysisch-chemische zuivering. Bijvoorbeeld systemen die

waswater zuiveren door middel van waterstofperoxide, ozon, UV-licht of een combinatie van deze technieken. Fysisch-chemische zuiveringssystemen hebben een grote capaciteit, tot 10m<sup>3</sup> per uur. Dit zijn de zuiveringssystemen zoals goedgekeurd door de Beoordelingscommissie Zuiveringsinstallaties Glastuinbouw (BZG), om invulling te geven aan de zuiveringsplicht in de glastuinbouw. Als deze systemen elders dan in de glastuinbouw worden ingezet, dan is lozing van gezuiverd water niet toegestaan en is de ondernemer verplicht dit water te hergebruiken.

#### **4.4 Infiltratievoorziening**

Een infiltratievoorziening vangt regenwater of afvalwater zonder gbm op van de wasplaats, zodat dit in de bodem kan infiltreren. Een infiltratievoorziening (figuur 4.17) kan worden gebruikt om te voorkomen dat een grote hoeveelheid water ineens op of rond het erf of perceel komt, waardoor het daar (tijdelijk) te nat wordt. Er zijn verschillende vormen van infiltratievoorzieningen mogelijk. Het kan gaan om een gegraven infiltratievoorziening als een wadi met (gras) begroeiing op of rond het erf, maar ook om een droogstaande greppel.

Een infiltratiegreppel is meestal minder diep dan de omliggende sloten. Bij voorkeur ligt de bodem van de infiltratiegreppel minimaal 30-40 cm boven het hoogste grondwaterpeil, zodat het water in de bodem kan trekken. Een goed doorlatende laag in de infiltratievoorziening kan de infiltratie bevorderen en zorgt voor binding van verontreiniging. Bijvoorbeeld door het aanleggen van een laag bomenzand: zand met organische stof (3,5 – 5%) en lutum (1-3%). Het is belangrijk dat in de infiltratievoorziening voldoende water kan worden opgevangen en infiltreren.



*Wasplaats met zuiveringssysteem en tweewegklep*



*Infiltratievoorziening*



*Wasplaats met zuiveringssysteem en driewegklep*



*Infiltratievoorziening*

Figuur 4.17 Praktijkvoorbeelden van twee infiltratievoorzieningen. Waterstromen van de wasplaats worden via een tweewegklep (bovenste afbeeldingen) of driewegklep (onderste afbeeldingen) gescheiden. Afvalwater met gbm gaat naar het zuiveringssysteem (rood op de afbeelding). Regenwater (blauw) en reinigingswater zonder gbm (geel) gaan (via de bezinkput en olie-afscheider) naar de infiltratievoorziening.



## 5. GEZAMENLIJKE WASPLAATSEN

**De in hoofdstuk vier beschreven typen wasplaatsen en zuiverings-systemen kunnen door een ondernemer voor eigen gebruik worden aangelegd. Het is ook mogelijk om als groep ondernemers gezamenlijk gebruik te maken van een wasplaats. In dit hoofdstuk gaan we in op de aanleg, exploitatie en onderhoud van deze gezamenlijke wasplaatsen. Specifieke wet- en regelgeving voor gezamenlijke wasplaatsen is te vinden in hoofdstuk 6.6.**

### 5.1 Individuele of gezamenlijke wasplaats?

Voor een individuele ondernemer kunnen de relatief hoge investeringskosten reden zijn om af te zien van de aanleg van een individuele wasplaats. Het gebruiken van een gezamenlijke wasplaats kan goedkoper zijn, omdat de kosten met andere ondernemers kunnen worden gedeeld. Het vraagt wel om onderlinge afstemming en goede gezamenlijke afspraken over de voorwaarden voor het gebruik, de financiering en aansprakelijkheid in het geval van calamiteiten. Deze afspraken zijn in verschillende samenwerkingsverbanden vorm te geven:

- Een eigenaar van een wasplaats kan zijn wasplaats openstellen voor derden.
- Ondernemers leggen gezamenlijk een wasplaats aan via een bestaand samenwerkingsverband.
- Ondernemers leggen gezamenlijk een wasplaats aan via een nieuw op te zetten samenwerkingsverband.

Om een beter beeld te krijgen van de aanleg, onderhoud en exploitatie van een gezamenlijke wasplaats in de praktijk, hebben we vier ondernemers geïnterviewd en deze aangevuld met onze eigen ervaring met het begeleiden van een traject voor een gezamenlijke wasplaats. Drie geïnterviewde ondernemers zijn eigenaar van een wasplaats die ze open hebben gesteld voor derden, de vierde geïnterviewde ondernemer vertegenwoordigt een groep ondernemers die gezamenlijk via een werktuigen-vereniging een

wasplaats hebben aangelegd. Hun ervaringen met de aanleg, exploitatie en het onderhoud van gezamenlijke wasplaatsen is hieronder uitgewerkt.

## **5.2 Aanleg gezamenlijke wasplaats**

### **5.2.1 Een lang traject**

De motivatie om een gezamenlijke wasplaats aan te leggen kwam bij alle ondernemers hoofdzakelijk voort uit de wens om de machines op een goede manier schoon te kunnen maken. Uit alle gesprekken kwam naar voren dat een lang traject voorafging aan de ingebruikname van de wasplaats. Dat had verschillende redenen:

- Het duurt een tijd om samen tot een goed ontwerp te komen, dat ook aan de wet- en regelgeving voldoet.
- Het zoeken naar een geschikte locatie en de invulling van het samenwerkingsverband kan lang duren. Soms kan een wijziging van het bestemmingsplan van de betreffende gemeente nodig zijn. Ook dit kost extra tijd en geld.
- In sommige gevallen zijn vergunningen nodig, dit kost tijd.
- Het rond krijgen van de financiering kost ook tijd, zeker wanneer gebruik van subsidie(s) wordt gemaakt. Het duurt vaak lang om een subsidie te krijgen en soms wordt een subsidie afgewezen.
- De lange tijdsduur zorgt ervoor dat het enthousiasme van ondernemers om mee te doen vermindert. Sommige bedrijven hebben geen opvolger en stoppen.

Alle geïnterviewde ondernemers raden aan om een enkele ondernemer de wasplaats te laten aanleggen of het via een bestaand samenwerkingsverband op te zetten, om vertragingen in de aanleg te voorkomen.

### **5.2.2 Alle gezamenlijke wasplaatsen zijn overdekt**

Alle vier gezamenlijke wasplaatsen zijn aangelegd met overkapping, zodat het hemelwater niet in contact kan komen met vervuilingen van de wasplaats. De andere belangrijke reden om de wasplaats te overkappen is dat het prettiger werkt. Door twee ondernemers is gekozen om de wasplaats ruime afmetingen te geven waarbij de spuitboom van de veldspuit volledig kan worden uitgeklaapt op de wasplaats, waardoor het schoonmaken makkelijker gaat.

Bij de wasplaats van de werktuigenvereniging was het vergunning technisch niet mogelijk een gebouw te plaatsen om onder een overkapping te kunnen schoonmaken. Om wel te voorkomen dat hemelwater op de wasplaats terecht zou komen, is een lage overkapping op spoorrails gerealiseerd die

boven de wasplaats staat wanneer deze niet wordt gebruikt en bij gebruik aan de kant geschoven kan worden.

### **5.2.3 Verschillende zuiveringssystemen**

De verwerking van het waswater met gewasbeschermingsmiddelen is verschillend vormgegeven. Twee van de wasplaatsen werken met een Phytobac. Op één locatie is dat een betonnen Phytobac, de andere locatie heeft gekozen voor zes losse Phytobac-modules. Op één van de gezamenlijke wasplaatsen wordt het waswater gezuiverd met een fysisch-chemisch zuiveringssysteem op basis van ozon en een koolstoffilter. De vierde wasplaats is sinds kort in gebruik genomen, hier is nog geen zuiveringssysteem aangelegd. Het afvalwater wordt voorlopig in een bassin opgevangen. De ondernemer is bezig met de aanschaf van een fysisch-chemisch zuiveringssysteem.

### **5.2.4 Verschillende afvalwaterstromen**

Bij een van de ondernemers wordt geen onderscheid gemaakt tussen waswater met gbm en waswater zonder gbm, beide stromen worden gezuiverd. Een andere ondernemer heeft de mogelijkheid om de verschillende afvalwaterstromen apart op te vangen, maar zuivert momenteel wel al het afvalwater met de Phytobac. Bij de derde ondernemer worden enkel machines met gewasbeschermingsmiddelen schoon gemaakt. De werktuigenvereniging heeft naast de wasplaats met verplaatsbare overkapping voor machines met gewasbeschermingsmiddelen een tweede wasplaats aangelegd voor machines zonder gewasbeschermingsmiddelen. Deze wasplaats is niet overkapt, waarbij al het water (waswater en hemelwater) via een slibvangput en olieafscheider naar een infiltratievoorziening loopt.

## **5.3 Exploitatie van een gezamenlijke wasplaats**

### **5.3.1 Alleen de wasplaats kan financieel niet uit**

De geïnterviewden geven aan dat de exploitatie van de wasplaats op zichzelf financieel niet uit kan. De werktuigenvereniging werkt met een combinatie van een abonnement van ongeveer € 100,- per jaar en een schoonmaakvergoeding van € 40,- per keer. De ondernemers die hun wasplaats voor derden hebben opengesteld vragen een vergoeding van € 60,- tot € 150,- per schoonmaakbeurt, afhankelijk van de machine. Alle geïnterviewden gaven aan dat dit onvoldoende is om de kosten en afschrijving van de wasplaats te kunnen dekken.

Bij alle geïnterviewden worden naast de wasplaats ook andere diensten aangeboden of zijn andere bedrijfsactiviteiten waarvoor de wasplaats en verwerking van het waswater wordt gebruikt. Dit is onder andere:

- Verhuur van machines
- Een weegbrug voor vrachtwagens waarbij de chauffeur de trailer na transport van ontsmette producten op de wasplaats schoon kan maken
- De exploitatie van een grondbank waarbij het (hemel)water dat uit de opgeslagen grond weg lekt via hetzelfde zuiveringssysteem als de gezamenlijke wasplaats wordt verwerkt.
- Gebruik van de wasplaats voor de eigen spuitmachines waarmee in loonwerk wordt gespoten.

### **5.3.2 Organisatiestructuur**

Voor de exploitatie van de gezamenlijke wasplaats wordt bij alle vier de geïnterviewden gebruik gemaakt van bestaande organisaties. Bij drie van de vier is dit een loonbedrijf en bij de vierde heeft een bestaande werktuigenvereniging de wasplaats aangelegd. Bij een ander initiatief is het plan van de ondernemers om zich te verenigen in een stichting of vereniging. Eén van de loonwerkers gaf wel aan dat het initiële plan was om voor de exploitatie van de wasplaats een vereniging of stichting op te richten. Maar nadat een groot deel van de agrariërs in de buurt hiervan afzag, hebben ze voor een andere vorm gekozen.

### **5.3.3 Ruimte voor meer klanten**

Uit alle interviews kwam naar voren dat qua capaciteit nog ruimte is voor extra klanten. De werktuigenvereniging heeft maar beperkt interesse om deze ruimte volledig te vullen omdat de wasplaats alleen door leden te gebruiken is. De andere ondernemers gaven aan wel interesse te hebben om de capaciteit beter te benutten, hoofdzakelijk om zo de investering beter terug te kunnen verdienen.

Door de geïnterviewden werd aangegeven dat met de huidige bezettingsgraad klanten niet of zeer beperkt hoeven wachten om te kunnen schoonmaken. Bij drie van de vier wasplaatsen kunnen ook meerdere machines gelijktijdig schoon worden gemaakt, wat hierbij helpt. De vierde wasplaats werkt met een planning waar van tevoren moet worden aangegeven wanneer iemand de machine komt schoonmaken.

### **5.3.4 Betaling via facturatie**

Gebruik van de wasplaatsen wordt via een factuur in rekening gebracht, op dezelfde manier als de andere diensten die het bedrijf biedt. Van de gebruiker wordt verwacht dat de wasplaats schoon wordt achtergelaten. Als dit niet

gebeurt wordt een boete in rekening gebracht of is de betreffende gebruiker niet meer welkom om zijn machines schoon te maken.

#### **5.4 Onderhoudswerkzaamheden gezamenlijke wasplaats**

Het onderhoud van een gezamenlijke wasplaats is hetzelfde als dat van een individuele wasplaats. Het gaat hierbij om onderhoud en reparatie van de hogedrukreiniger, het legen van de bezinkput en olieafscheider en het onderhouden van het zuiveringssysteem. Bij het legen van de slibvangput is verschil tussen slib met gbm en slib zonder gbm. Slib met gbm moet worden afgevoerd naar een erkende afvalverwerker. Slib zonder gbm mag in principe worden uitgereden over het land. Bij slib van een gezamenlijke wasplaats zal dit niet zo snel gebeuren in verband met de bedrijfshygiëne (bijvoorbeeld de verspreiding van bodemziekten en -plagen).

De geïnterviewde ondernemers geven aan het onderhoud zoveel mogelijk zelf te doen om zo de kosten te drukken. Omdat gezamenlijke wasplaatsen veel intensiever worden gebruikt dan een individuele wasplaats, hebben alle geïnterviewden gekozen voor een vloeistofdichte vloer. Dit is duurder in aanleg dan een aaneengesloten vloer en vergt een terugkerende keuring die extra kosten met zich meebrengt. De geïnterviewden gaven aan dat de kosten en arbeid voor het onderhoud van de wasplaats overeenkomen met de verwachting vooraf.



## 6. WET- EN REGELGEVING

**Wetgeving over het reinigen van agrarische machines en wasplaatsen is grotendeels vastgelegd in het Besluit Activiteiten Leefomgeving (het BAL). Het BAL is onderdeel van de Omgevingswet die 1 januari 2024 in werking trad. In dit hoofdstuk beschrijven we enkele algemene principes uit het BAL en specifieke regels over agrarische wasplaatsen en lozingsroutes. We maken een uitstapje naar het Omgevingsplan voor regels van bouwen en gaan in op de procedures en meldingsplicht van zowel individuele als gezamenlijke wasplaatsen.**

CLM heeft een '[Handreiking aanleg agrarische wasplaatsen](#)' opgesteld voor bevoegd gezag, met een compleet overzicht van de regelgeving rondom wasplaatsen. In dit hoofdstuk hebben we een overzicht gemaakt van de relevante onderdelen daaruit met een aanvulling op de regelgeving specifiek voor gemeenschappelijke wasplaatsen.

### 6.1 Besluit activiteiten leefomgeving (Bal)

#### 6.1.1 Algemeen

Voor de aanleg en het gebruik van wasplaatsen is het Besluit activiteiten leefomgeving (Bal) relevant. Dit is een algemene maatregel van bestuur (Amvb) onder de Omgevingswet (Ow). In het Bal heeft het Rijk regels voor milieubelastende activiteiten en lozingsactiviteiten opgenomen. Met lozingsactiviteit wordt onder de Ow bedoeld: een lozing op een oppervlakte-waterlichaam of rechtstreeks op een zuiveringstechnisch werk (dus niet via de gemeentelijke riolering). Een milieubelastende activiteit is in de Ow gedefinieerd als een activiteit die nadelige gevolgen voor het milieu kan hebben, niet zijnde een lozingsactiviteit op een oppervlaktewaterlichaam of zuiveringstechnisch werk of wateronttrekkingsactiviteit. Lozingen op of in de bodem en op de riolering zijn milieubelastende activiteiten.

#### 6.1.2 Bruidsschat en het Bal

De regels voor de verschillende activiteiten die voorheen in het Activiteitenbesluit milieubeheer stonden zijn grotendeels overgenomen in het Bal. Een

aantal zaken die in het Activiteitenbesluit stonden komen niet terug in het Bal. Onder de Omgevingswet verhuist een aantal regels van het Rijk naar gemeenten en waterschappen. Dit heet ook wel de 'bruidsschat' of overgedragen regels. Het Rijk heeft ervoor gezorgd dat deze regels voor gemeenten automatisch in het tijdelijk deel van het omgevingsplan zijn opgenomen, en voor waterschappen in de waterschapsverordening. Het wassen van agrarische voertuigen is aangewezen als een milieubelastende activiteit in het Bal, waardoor de regelgeving van de bruidsschat hiervoor niet geldt. De bruidsschat is voor aanleg van wasplaatsen alleen relevant voor regels over bouwen (zie §6.4) en eventueel het omgevingsplan (voor gezamenlijke wasplaatsen).

### **6.1.3 Relevante regelgeving voor agrarische wasplaatsen**

In hoofdstuk 3 van het Besluit activiteiten leefomgeving (Bal) staat in iedere paragraaf een 'richtingaanwijzer' die geldt voor een aangewezen milieubelastende activiteit. De richtingaanwijzer geeft aan welke inhoudelijke regels van hoofdstuk 4 en 5 van het Bal voor die milieubelastende activiteit van toepassing zijn. Voor de aanleg van wasplaatsen bij agrarische bedrijven is vooral Paragraaf [§ 4.90 Reinigen van voertuigen of werktuigen voor agrarische activiteiten](#) uit hoofdstuk 4 van het Bal van belang.

De voorschriften uit paragraaf 4.90 gelden voor de volgende bedrijven/bedrijfstakingen:

- veehouderijen
- glastuinbouwbedrijven
- bedrijven die gewassen telen in de open lucht
- bedrijven die gewassen telen in een gebouw
- agrarisch loonwerkbedrijven
- landbouwmechanisatiebedrijven
- bedrijven voor onderhoud van de openbare ruimte

### **6.1.4 Zorgplicht**

Bij activiteiten die mogelijk invloed hebben op het milieu, geldt de zorgplicht. Dat betekent dat geen significante verontreiniging veroorzaakt mag worden, en dat gebruik gemaakt moet worden van best beschikbare technieken (§ 6.2.2). Deze zorgplicht geldt altijd, ook als aanvullende regels in het Bal zijn opgenomen (zoals voor het wassen van agrarische machines).

Onder de specifieke zorgplicht vallen bijvoorbeeld de volgende zaken:

- De wasplaats zo inrichten dat geen water vanaf het erf de wasplaats op kan stromen.

- De wasplaats zo inrichten, dat hij doelmatig kan worden schoongespoeld (zonder bijvoorbeeld gootjes onder vastzittende roosters).
- Bij gebruik van een twee- of driewegklep: zorgen dat heel duidelijk is in welke richting de hendel moet staan bij verschillende activiteiten.
- Het goed schoonmaken en naspoelen van de wasplaats na gebruik (bij reinigen machines met gewasbeschermingsmiddelen), waarbij het afvalwater gezuiverd wordt.
- Bij gebruik van de wasplaats door meerdere personen: zorgen dat iedereen goed weet hoe de wasplaats gebruikt moet worden.

Deze lijst is niet uitputtend – het idee van de specifieke zorgplicht is namelijk juist om niet alles in regeltjes vast te leggen.

### 6.1.5 Best beschikbare technieken

Best beschikbare technieken (BBT) staat voor de meest doeltreffende methoden om emissies te voorkomen of beperken. Het gaat om methoden die technisch en economisch haalbaar zijn. Vergunning en maatwerkvoorschriften moeten voldoen aan BBT.

Voor de aanleg van wasplaatsen bij agrarische bedrijven is vooral paragraaf 4.90 Reinigen van voertuigen of werktuigen voor agrarische activiteiten uit hoofdstuk 4 van het Bal van belang, dit zijn de BBT voor wasplaatsen.

### 6.1.6 Maatwerk

Waterschappen en omgevingsdiensten kunnen afwijken van de algemene regels met maatwerk. Dat mag niet zomaar: er moeten goede redenen voor zijn én het moet passen binnen de randvoorwaarden van het Bal. Maatwerk moet dus goed beargumenteerd worden.

Maatwerk kan worden gebruikt voor:

- Onvoorziene situaties
- Bijzondere gevallen
- Lokale omstandigheden
- Het bereiken van ambities voor de kwaliteit van de fysieke leefomgeving
- Op verzoek van de ondernemer om te lozen via een andere route dan de meest wenselijke.

Maatwerkregels gelden voor een bepaalde locatie, ongeacht wie daar nu of in de toekomst een activiteit uitvoert. Met maatwerkregels kan het bevoegd gezag de regels van het BAL gebiedsspecifiek invullen of daarvan afwijken. Maatwerkregels gelden voor eenieder.

### 6.1.7 Bevoegd gezag

De omgevingsdienst is het bevoegd gezag waar het lozingen op het riool en de bodem betreft. De omgevingsdienst werkt in opdracht van provincie en gemeente. Het waterschap is bevoegd gezag als het gaat om lozingen op het oppervlaktewater. In de legger van het waterschap staan de oppervlaktewateren ingetekend.

### 6.1.8 Overgangsrecht

Het Bal geldt per 1 januari 2024. Voor wasplaatsen is geen specifiek overgangsrecht opgenomen, waardoor de regels uit het Bal gelijk gelden vanaf die datum.

Vóór de ingang van het Bal was het via een voorschrift op basis van de watervergunning mogelijk dat bepaalde waterstromen op het oppervlaktewater mochten worden geloosd. Bijvoorbeeld hemelwater van een wasplaats voor machines met gbm. Onder het Bal gaat zo'n eerder verleende vergunning over in een maatwerkvoorschrift. Dit geldt totdat het bevoegd gezag dit aanpast.

## 6.2 Agrarische wasplaats: de basis

### 6.2.1 Bodembeschermende voorziening

Werktuigen en voertuigen waarmee gewasbeschermingsmiddelen zijn gebruikt, moeten worden gewassen op een wasplaats met een aaneengesloten bodemvoorziening. Behalve als het wassen incidenteel plaatsvindt (ongeveer twee keer per jaar) op verschillende plaatsen de onverharde bodem op het erf, of als het wassen plaatsvindt op het perceel waarop de middelen zijn toegepast. Bij wasplaatsen voor machines zonder gbm is een aaneengesloten bodemvoorziening niet verplicht.



Een aaneengesloten bodemvoorziening is een vloer, verharding of constructie die stoffen tijdelijk keert en waarvan eventuele onderbrekingen of naden zijn gedicht, zodat geen lekkage naar de bodem kan plaatsvinden. Deze voorziening bestaat meestal uit een asfalt- of betonvloer, maar het kan ook gaan om gekitte betonplaten of een lekbak (een aaneengesloten bodemvoorziening met opstaande randen).

Figuur 6.1  
Voorbeeld van aaneengesloten bodemvoorziening: losse betonplaten die gekit zijn.

Het BAL schrijft voor dat een logboek moet worden bijgehouden waarin gegevens worden vastgelegd over controles, beoordelingen, onderhoud en reparaties van de bodembeschermende voorzieningen.

Er hoeft geen bodemonderzoek plaats te vinden bij het aanleggen van een wasplaats, omdat ook bij opheffen van een wasplaats geen bodemonderzoek meer hoeft te worden gedaan. Tenzij de wasplaats ook wordt gebruikt als tankplaats, dan gelden aanvullende regels.

### **6.2.2 Zuivering zonder restlozing**

Waswater van machines met gbm moet worden opgevangen en gezuiverd zonder restlozing. Al het afvalwater wordt verwerkt en er wordt niets geloosd. Zuiveringssystemen als Phytobac, biofilter, Heliosec en RemDry voldoen aan deze eis.

Bij fysisch-chemische zuiveringssystemen ontstaat een stroom met gezuiverd water, waarbij de meeste gewasbeschermingsmiddelen voor >95% worden gezuiverd. Dit gezuiverde water mag niet geloosd worden omdat -afhankelijk van de ingaande concentratie- het gezuiverde water alsnog te hoge concentraties gewasbeschermingsmiddelen kan bevatten. Het gezuiverde water mag wel worden hergebruikt om machines waarmee gewasbeschermingsmiddelen zijn toegepast schoon te maken.

### **6.2.3 Slibvangput en olie-afscheider**

In het Bal zijn geen eisen meer opgenomen voor olie en onopgeloste bestanddelen bij het lozen van waswater van machines zonder gbm. Een slibvangput en olieafscheider zijn niet langer verplicht. Het bevoegd gezag kan hiervoor wel maatwerkvoorschriften of maatwerkregels opstellen in het omgevingsplan of de waterschapsverordening. Bovendien geldt de specifieke zorgplicht, waardoor het gebruik van een slibvangput en olieafscheider wel aangeraden wordt.

In bepaalde gevallen zijn een slibvangput en olieafscheider wel verplicht, namelijk:

- Als een wasplaats voor machines zonder gbm ook als tankplaats gebruikt wordt
- Als meer dan 25.000 L per jaar getankt wordt
- Als de wasplaats afstroomt op het vuilwaterriool

Wanneer minder dan 25.000 L per jaar getankt wordt, mag het afvalwater bij lozing op het vuilwaterriool maximaal 20 mg/l olie bevatten, of moet het door een slibvangput en olieafscheider geleid worden.

#### 6.2.4 Bemonstering

Het afvalwater dat geloosd wordt vanaf een wasplaats, moet altijd doelmatig kunnen worden bemonsterd. Het is daarom verplicht een monsternameput te plaatsen.

#### 6.2.5 Infiltratievoorziening

In het Bal zijn geen specifieke regels voor een infiltratievoorziening opgenomen. Een lozing op een infiltratievoorziening wordt gezien als een bodemlozing. Belangrijk is dat de voorziening aan de volgende twee eisen voldoet:

- Er mag geen verbinding zijn met een oppervlaktewaterlichaam. Dus ook geen overstort naar de sloot.
- Er is geen 'normaal aquatisch ecosysteem' aanwezig. Een helofytenfilter of vijver herbergen dat wel: een helofytenfilter of vijver worden daarom gezien als oppervlaktewater.

### 6.3 Agrarische wasplaatsen: lozing van was- en hemelwater

#### 6.3.1 Lozing van waswater

Een overzicht van de routes die waswater van machines mag afleggen staat in figuur 6.2.

#### Lozingsroutes uitwendig reinigen machines met gbm

Het uitwendig reinigen van machines met gbm mag plaatsvinden:

- op een wasplaats waarbij het waswater wordt opgevangen en gezuiverd, zodat geen restlozing plaatsvindt.
- op het perceel waar de middelen zijn gebruikt. Zorg ervoor dat het wassen niet elke keer op dezelfde plek gebeurt, en met genoeg afstand tot open water zoals een sloot (zorgplicht).
- op een onverhard gedeelte van het erf, waarbij het waswater infiltreert in de bodem, als dit incidenteel gebeurt (circa twee keer per jaar in totaal, dus niet per machine) en niet elke keer op dezelfde plek gebeurt.

In specifieke omstandigheden, en als daar goede redenen voor zijn, kan het bevoegd gezag op verzoek van de lozer met een maatwerkvoorschrift een andere route toestaan.

#### Lozingsroutes inwendig reinigen machines met gbm

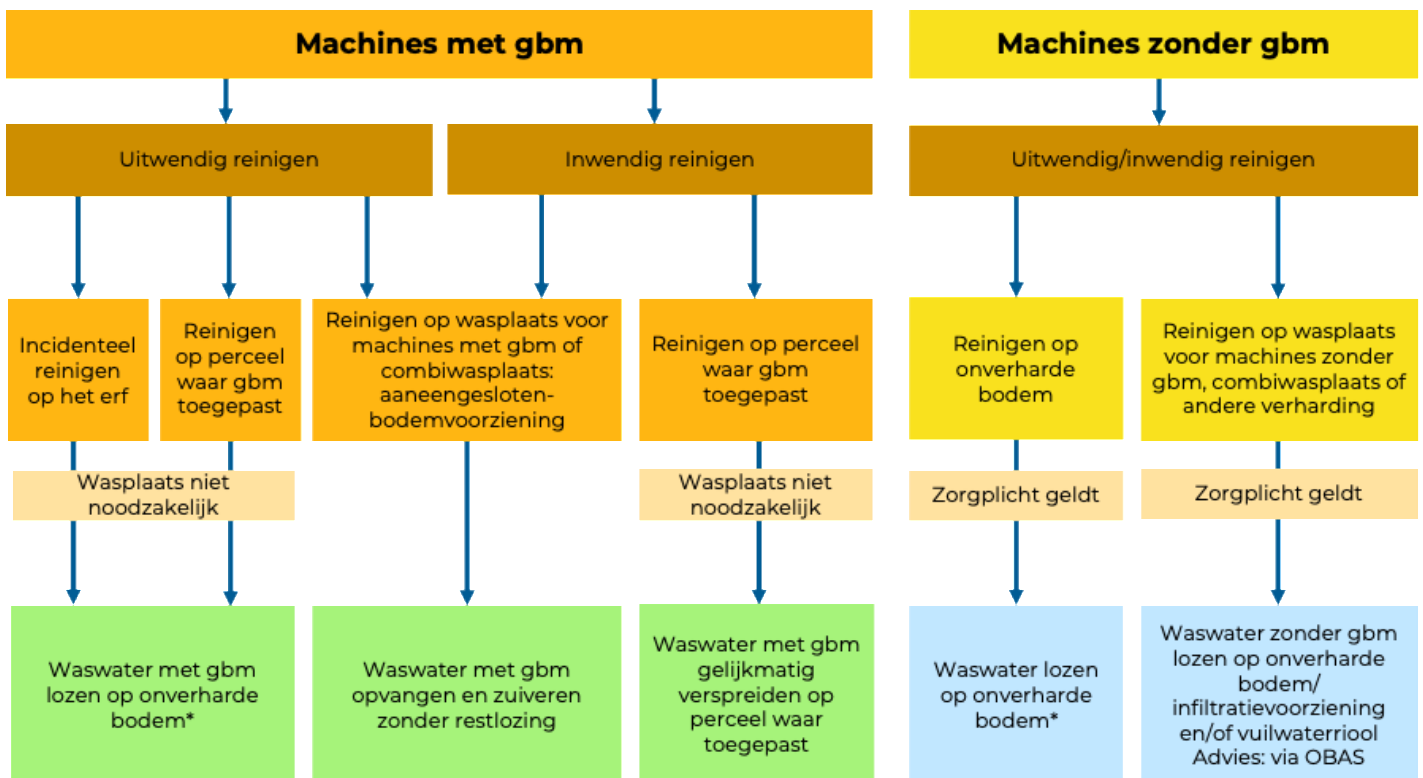
Het inwendig reinigen van machines met gbm mag plaatsvinden:

- op het perceel waar de middelen zijn gebruikt, waarbij het waswater gelijkmatig wordt verspreid over het perceel

- op een wasplaats waarbij het waswater wordt opgevangen en gezuiverd, zodat geen restlozing plaatsvindt.

Het is niet toegestaan om waswater van het in- en/of uitwendig reinigen van machines op een wasplaats op te slaan en later uit te rijden. Het uitrijden van waswater mag alleen bij het ter plekke reinigen van de machines op het perceel waar de middelen zijn toegepast.

In specifieke omstandigheden, en als daar goede redenen voor zijn, kan het bevoegd gezag met een maatwerkvoorschrift een andere route toestaan.



Figuur 6.2 Lozingsroutes voor waswater van landbouwmachines. Routes voor hemelwater zijn niet weergegeven, deze staan in figuur 6.4.

\*Zorg ervoor dat het lozen op onverharde bodem niet steeds op dezelfde plek plaatsvindt (zorgplicht).

### Lozingsroutes reinigen machines zonder gbm

Het waswater van het reinigen van machines zonder gbm mag worden geloosd op:

- onverharde bodem
- een infiltratievoorziening
- het vuilwaterriool

Het Bal stelt geen specifieke kwaliteitseisen aan het waswater. Wel geldt de (specifieke) zorgplicht: lozen van minerale olie en onopgeloste stoffen is niet toegestaan. Daarom is een wasplaats ook aan te bevelen voor machines zonder gbm, waarbij het waswater via een bezinkput en olie- en vetafscheider (OBAS) naar de bodem (infiltratievoorziening) of het vuilwaterriool stroomt (figuur 6.3). Als een vuilwaterriool aanwezig is (met voldoende capaciteit), is dat de voorkeursroute.

In specifieke omstandigheden, en als daar goede redenen voor zijn, kan het bevoegd gezag met een maatwerkvoorschrift een andere route toestaan.



Figuur 6.3 Voorbeeld van het plaatsen van een olieafscheider (OBAS). Een olieafscheider is vaak zo zwaar dat deze met een kraan geplaatst moet worden (links). Rechts: bovenaanzicht van een olieafscheider.

### 6.3.2 Hemelwater van de wasplaats

Hemelwater vanaf de wasplaats mag op verschillende manier afstromen. Dit is samengevat in figuur 6.4. Voor de volledigheid staat hier ook de overkapping van overdekte wasplaatsen in vermeld – de regels voor afstroom van hemelwater zijn daarvoor hetzelfde als van andere daken en overkappingen.



Figuur 6.4 Lozingsroutes voor hemelwater vanaf een niet-overdekte wasplaats voor machines met gbm of combi-wasplaats, een niet-overdekte wasplaats voor machines zonder gbm of de overkapping van een overdekte wasplaats. Bij niet-overdekte wasplaatsen gaat het om het afvoeren van hemelwater na het reinigen van de wasplaats.

<sup>1</sup>Schoon hemelwater mag alleen op het vuilwaterriool afstromen als de andere opties niet mogelijk zijn.

### Hemelwater van de (onoverdekte) wasplaats voor machines met gbm

Hemelwater van een wasplaats voor machines met gbm of een combi-wasplaats mag niet op het oppervlaktewater afstromen. Het gaat over hemelwater dat op de wasplaats valt nadat de wasplaats is schoongemaakt, waarbij dat schoonmaakwater is opgevangen en gezuiverd. Ook dat hemelwater kan nog verontreinigd raken met gbm. Daarom is een afvoer naar het oppervlaktewater niet toegestaan. Hemelwater van een wasplaats voor machines met gbm mag, na het grondig schoonmaken van de wasplaats, afstromen op:

- de bodem
- de bodem, via een infiltratievoorziening
- het vuilwaterriool

Dit geldt ook voor gecombineerde wasplaatsen.

### Hemelwater van de (onoverdekte) wasplaats voor machines zonder gbm

Hemelwater van een wasplaats voor machines zonder gbm mag, na het grondig schoonmaken van de wasplaats, afstromen op:

- de bodem
- de bodem, via een infiltratievoorziening
- het oppervlaktewater
- het vuilwaterriool

Afstromen op oppervlaktewater geldt niet voor gecombineerde wasplaatsen, want daarop worden ook machines met gbm schoongemaakt.

## Hemelwater vanaf een overkapping

Hemelwater vanaf een overkapping van de wasplaats mag afstromen op:

- de bodem
- de bodem, via een infiltratievoorziening
- het oppervlaktewater
- het vuilwaterriool. Check bij de omgevingsdienst of het vuilwaterriool voldoende capaciteit heeft.

Schoon hemelwater wordt bij voorkeur opgevangen in het lokale milieu: de bodem of het oppervlaktewater. In principe zou schoon hemelwater niet in het vuilwaterriool terecht moeten komen, want dat heeft negatieve gevolgen voor het functioneren van de afvalwaterzuivering (RWZI). Daarom mag schoon hemelwater alleen op het vuilwaterriool worden geloosd als lozen op de bodem of het oppervlaktewater niet mogelijk is.

## 6.4 Omgevingsplan: vergunning voor de bouw?

In 2024 is de Omgevingswet ingegaan. Daarin is bepaald dat verschillende zaken door de gemeenten kunnen worden bepaald in een Omgevingsplan. Zolang een gemeente nog geen eigen Omgevingsplan heeft opgesteld, gelden de regels uit het tijdelijke omgevingsplan dat bestaat uit voormalige rijksregels.

In dat tijdelijke omgevingsplan staat dat *geen* bouwvergunning nodig is voor een wasplaats tot 2 m hoogte, en *wél* voor een wasplaats hoger dan dat. Overdekte wasplaatsen zijn in de praktijk altijd hoger dan 2 m. Daarom is een vergunning noodzakelijk. Ook vindt een beoordeling van de welstandstoets en bodemtoets plaats.

De gemeente bepaalt in het (nieuwe) omgevingsplan of op een bepaalde locatie een bouwwerk mag komen, zoals een wasplaats met overkapping. In dat omgevingsplan kunnen regels staan over bouwhoogte, vergunningplicht en meldingsplicht. Het kan dus per gemeente verschillen of een vergunning voor een overdekte wasplaats nodig is. Dit komt aan de orde bij de melding aan het Omgevingsloket (§ 6.5.1) voor aanleg van de wasplaats.

## 6.5 Procedures en meldingsplicht

Bij de aanleg van een wasplaats moet het bevoegd gezag de gelegenheid hebben om te checken of wordt voldaan aan de regelgeving. Voor de aanleg van een wasplaats tot 2m hoogte (zonder overkapping) zijn geen bouwvergunningen nodig. Wel geldt altijd de meldingsplicht.

### **6.5.1 Meldingsplicht**

Minimaal vier weken voor de start van het wassen van agrarische voertuigen op een wasplaats, moet dat gemeld worden bij het bevoegd gezag via het Omgevingsloket. De melding bevat informatie over de activiteiten die op de wasplaats worden uitgevoerd (welke handelingen met gbm worden verricht) en de lozingsroutes. Met de melding in het omgevingsloket wordt ook duidelijk of aanvullende vergunningen nodig zijn. Als iets verandert in de activiteiten en lozingsroutes, moet dit opnieuw vier weken van tevoren gemeld worden.

### **6.5.2 Riooltekening**

Bij de melding moet een riooltekening inclusief zuiveringsvoorzieningen worden toegevoegd van de wasplaats waarop wordt aangegeven op welke punten welk afvalwater wordt geloosd, of deze zijn aangesloten op het eigen vuilwaterriool of een schoonwaterriool, en op welke lozingsroutes het eigen vuilwaterriool en schoonwaterriool uitkomen. De bedoeling van deze tekening is dat het voor het bevoegd gezag duidelijk wordt hoe het rioolstelsel in elkaar zit en hoe de afvalwaterstromen lopen.

## **6.6 Gemeenschappelijke wasplaats**

### **6.6.1 Grotendeels dezelfde regels**

De wet- en regelgeving voor gezamenlijke wasplaatsen is grotendeels gelijk aan die van individuele wasplaatsen. In de praktijk zal de hoeveelheid te zuiveren afvalwater groter zijn, waardoor vaak een zuiveringssysteem met meer capaciteit nodig is (betonnen Phytobac of fysisch-chemisch zuiveringssysteem). Ook de infiltratievoorziening zal een grotere capaciteit moeten hebben. Bij het terplekke (inwendig of uitwendig) reinigen van machines op de wasplaats zijn geen aanvullende regels en vergunningen nodig.

### **6.6.2 Goede afspraken noodzakelijk**

Wel is het belangrijk dat de eigenaar van de wasplaats goede afspraken maakt met derden over de voorwaarden waaronder de wasplaats wordt gebruikt en het juist gebruiken en reinigen van de wasplaats.

Met name bij een combi-wasplaats (voor het schoonmaken van machines met en zonder gbm) moet iedereen die de wasplaats gebruikt zich bewust zijn van de juiste stand van de tweewegklep en daar in de praktijk aan denken. Bij gezamenlijk gebruik van de wasplaats is hierbij meer ruimte voor fouten wat betreft het lozen van de verschillende typen waswater. Bij een onoverdekte combi-wasplaats komt hier nog een derde waterstroom bij: het hemelwater.

Daarom is bij gezamenlijk gebruik een voorkeur voor een overdekte wasplaats, met aparte delen voor machines met en zonder gbm, om het risico op emissie van gbm te beperken (figuur 6.5).

### 6.6.3 Ruimtelijke Ordening toetsing

Als de gezamenlijke wasplaats op een nieuwe locatie, bijvoorbeeld een apart terrein wordt aangelegd, is een Ruimtelijke Ordening (RO)-toetsing door de gemeente belangrijk. Daarbij wordt o.a. gekeken of de wasplaats op die locatie aangelegd mag worden, de overkapping, regels voor brandveiligheid en een toets op geluidsaspecten.

Goede afstemming met gemeente/omgevingsdienst is sowieso belangrijk bij de aanleg van een gezamenlijke wasplaats. Dit is ook verplicht in de meldingsplicht.



Figuur 6.5 Overdekte gescheiden wasplaatsen, links de vul- en wasplaats voor machines met gbm, rechts de wasplaats voor machines zonder gbm. Dit type wasplaats is in verband met de robuustheid het meest geschikt voor gezamenlijk gebruik.

#### 6.6.4 Derden mogen geen opgevangen afvalwater komen brengen

Het is niet zondermeer toegestaan om waswater (met gewasbeschermingsmiddelen) vanaf een andere locatie te zuiveren in de zuivering van de gemeenschappelijke wasplaats. Hiervoor zijn aanvullende regels van toepassing en vergunningen nodig (afvalstoffen wetgeving). Derden mogen dus wel hun veldspuit intern of extern reinigen op een wasplaats van een ander. Wat niet mag is dat een derde op het eigen bedrijf afvalwater opslaat en dit vervolgens naar de gezamenlijke wasplaats brengt.

#### 6.6.5 Wasplaats als afvalwerking

Het is niet toegestaan om waswater (met gewasbeschermingsmiddelen) vanaf een andere locatie op te vangen, te transporteren en te zuiveren in de zuivering van de gemeenschappelijke wasplaats.

Een ondernemer kan (als tweede bedrijfstak) restanten van spuit- en spoelvoeistof van andere agrariërs inzamelen en verwerken in zijn/haar wasplaats met zuiveringsinstallatie zonder restlozing. Hiervoor zijn aanvullende regels van toepassing en vergunningen nodig omdat het afvalwater elders ontstaan is en naar het bedrijf wordt gebracht voor verwerking.

De volgende regelgeving (afvalstoffen wetgeving) is hierbij van toepassing:

- Bedrijven die zich in Nederland bezighouden met het inzamelen, vervoeren, verhandelen of bemiddelen van bedrijfsafvalstoffen of gevaarlijke afvalstoffen moeten zijn geregistreerd op de landelijke VIHB-lijst, volgens de BIA/RIA-regeling (Besluit inzameling afvalstoffen/Regeling inzamelaars, vervoerders, handelaars en bemiddelaars van afvalstoffen). Inschrijving voor de VIHB-lijst gaat via het NIWO.
- Tijdens het vervoer van afvalstoffen moet de vervoerder een fotokopie van het VIHB-certificaat aanwezig hebben.
- Voor inzameling van klein gevaarlijk afval (zoals restanten spuitvoeistof) is een speciale inzamelvergunning nodig. Dit is vastgelegd in het [Besluit Inzamelen Afvalstoffen](#).
- Voor het inzamelen van klein gevaarlijk afval is een ADR-gekeurde vrachtauto nodig. De chauffeur moet een [ADR-certificaat](#) hebben. ADR is het pan-Europese verdrag voor het internationale vervoer van gevaarlijke goederen over de weg.
- Er is een registratieplicht bij het afgeven van gevaarlijk afval, zie Artikel 10.38 Wet milieubeheer, waarbij de geregistreerde gegevens van de afgifte ten minste vijf jaar moeten worden bewaard.

Wanneer de eigenaar van een wasplaats en reinigingsmogelijkheden restanten van gbm inzamelt en reinigt, is in feite sprake van een tweede bedrijfstak met de bijbehorende regelgeving en vergunningverlening, zoals hiervoor beschreven. Dit is echter een ingewikkeld traject dat veel tijd vraagt en zal daarom voor de meeste telers niet praktisch toepasbaar zijn.

# 7. AANLEG- EN ONDERHOUDS- KOSTEN

**In dit hoofdstuk gaan we in op de aanleg- en onderhoudskosten voor verschillende uitvoeringen van agrarische wasplaatsen. We hebben offertes opgevraagd bij verschillende aannemers en andere bedrijven om een compleet beeld te krijgen van de kosten. Hieronder hebben we een overzicht gemaakt van de kosten voor de verschillende versies van een wasplaats zoals beschreven in hoofdstuk 4.**

Een wasplaats is maatwerk; de uitvoering is voor elke ondernemer anders. De volgende onderdelen horen bij de aanleg van alle typen wasplaatsen:

- Graaf- en grondwerk
- Aaneengesloten bodemvoorziening
- Leidingwerk
- Zuiveringssysteem voor gbm
- Toebehoren (slibschuif, hogedrukreiniger)
- Arbeidskosten
- Overige onvoorziene kosten

Hieronder gaan we per onderdeel in op de kosten en aannames die we hebben gedaan voor het totale kostenoverzicht. De prijzen zijn exclusief BTW en zijn ingeschat op basis van offertes van verschillende aannemers en andere aanbieders (zie Bijlage 1 voor een overzicht van bedrijven die hebben geholpen).

## 7.1 Kostenoverzicht aanleg wasplaatsen

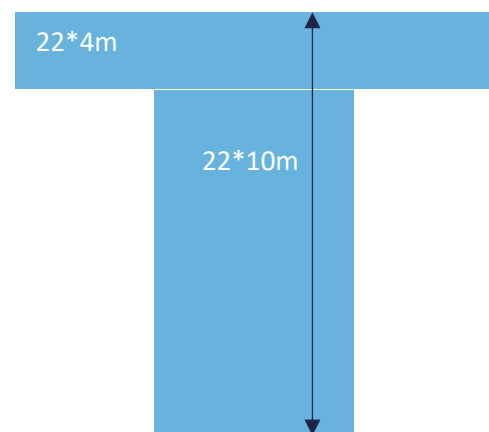
In tabel 7.1 staat het totale overzicht van kosten voor de aanleg van de verschillende typen wasplaatsen. Er zijn ook combinaties van wasplaatsen mogelijk. Bijvoorbeeld een overdekte wasplaats voor machines met gbm, en daarnaast een onoverdekte wasplaats voor machines zonder gbm. Of twee overdekte wasplaatsen naast elkaar: één voor machines met gbm en één voor machines zonder gbm.

De totale aanlegkosten voor een individuele wasplaats voor machines met gbm liggen tussen € 112.000 en € 270.000 euro.

Bij de gezamenlijke wasplaatsen gaan we uit van een grote overdekte wasplaats voor machines met gbm. Kosten hiervoor zijn ongeveer € 470.000 euro.

## 7.2 Aaneengesloten vloer

Voor de aanleg van een (individuele) wasplaats gaan we uit van een “standaard” maat van 268 m<sup>2</sup>. Met deze maat is het mogelijk om de wasplaats in een T-vorm aan te leggen, van 22 m lang en 22 m breed, aangezien een tractor met veldspuit combinatie tot 18,85 m lang kan zijn, en de spuitboom één keer uitgeklast kan worden om die goed schoon te maken (Figuur 7.1).



Figuur 7.1. Aaneengesloten vloer in T-vorm, met afmetingen.

Een (individuele) wasplaats kan ook kleiner worden aangelegd, bijvoorbeeld 10 x 22 of 10 x 15 meter, afhankelijk van de lengte van de te reinigen machines, waarbij de spuitboom ingeklapt blijft tijdens het schoonmaken. Dit scheelt in kosten voor het aanleggen van de vloer en overkapping.

Voor een gezamenlijke wasplaats rekenen we met een vierkante vloer van 22 x 22 m, om genoeg ruimte te hebben om de veldspuit te kunnen uitklappen, of om twee machines naast elkaar schoon te maken.

In de fruitteelt worden kleinere tractoren gebruikt, met een boomgaardspuit. Om het oppervlak van de wasplaats te bepalen zijn we uitgegaan van een 3-rijen spuit. Om deze uitgeklast schoon te kunnen maken gaan we uit van een wasplaats van 8,5 bij 11 meter (inclusief 3 m loopruimte om de machines heen).

In het kostenoverzicht zijn we uitgegaan van een vloer van gestort beton. Een vloer van prefab betonplaten is ook mogelijk. De kosten daarvoor zijn ongeveer € 165 per m<sup>2</sup>.

Tabel 7.1 Overzicht aanlegkosten verschillende typen wasplaatsen.

Kostenpost	Met gbm overdekt (268 m <sup>2</sup> )	Met gbm onoverdekt (268 m <sup>2</sup> )	Combi overdekt (268 m <sup>2</sup> )	Combi onoverdekt (268 m <sup>2</sup> )	Gezamenlijke wp met gbm overdekt (484 m <sup>2</sup> )	Fruiteelt met gbm overdekt (94 m <sup>2</sup> )	Gesloten erf (4000 m <sup>2</sup> )
<b>Betonnen vloer</b>	€ 39.190	€ 39.190	€ 39.190	€ 39.190	€ 73.242	€ 13.746	€ 566.400
<b>Grondwerk</b>	€ 9.654	€ 9.654	€ 9.654	€ 9.654	€ 9.654	€ 3.386	€ 144.093
<b>Leidingwerk</b>	€ 1.950	€ 7.420	€ 6.820	€ 20.739	€ 1.950	€ 1.950	€ 33.554
<b>Pompput en buffertank</b>	€ 4.130	€ 4.130	€ 4.130	€ 4.130	€ 4.130	€ 4.130	€ 22.500
<b>Zuiveringssysteem gbm</b>	€ 23.865	€ 23.865	€ 23.865	€ 23.865	€ 80.500	€ 23.865	€ 80.500
<b>Fundering overkapping</b>	€ 12.423		€ 12.423		€ 12.423	€ 5.364	
<b>Heien</b>	€ 10.000		€ 10.000		€ 10.000	€ 10.000	
<b>Overkapping (incl. wanden, ramen en deuren)</b>	€ 111.781		€ 111.781		€ 167.330	€ 33.603	
<b>Arbeid</b>	€ 25.870	€ 17.034	€ 25.870	€ 17.034	€ 25.870	€ 25.870	€ 22.090
<b>Eventuele extra kosten vergunningen</b>					€ 40.000		
<b>Onvoorziene kosten (10%)</b>	€ 23.886	€ 10.129	€ 24.373	€ 11.461	€ 43.630	€ 12.191	€ 86.914
<b>Totale kosten</b>	<b>€ 262.748</b>	<b>€ 111.421</b>	<b>€ 268.104</b>	<b>€ 126.072</b>	<b>€ 468.728</b>	<b>€ 134.104</b>	<b>€ 956.051</b>

Volgens het Bal is het verplicht om de wasplaats als aaneengesloten vloer aan te leggen, maar wij adviseren voor een gezamenlijke wasplaats vanwege het intensieve gebruik om deze gecertificeerd vloeistofdicht aan te leggen. De aanleg moet dan door een erkende aannemer worden gedaan en de vloer wordt gekeurd door een onafhankelijke instantie. Dit resulteert in een Verklaring Vloeistofdichte Voorziening (VVV-verklaring), die aantoonst dat de vloer voldoet aan de eisen, en is 6 jaar geldig. Hiervoor zijn aanvullende kosten van ongeveer € 2000 euro voor het certificeren van de vloer.

### 7.3 Grondwerk

De post grondwerk bestaat uit alle voorbereidende werkzaamheden om de wasplaats aan te kunnen leggen. Het leegmaken van de plek waar de wasplaats wordt aangelegd. Het afgraven van de grond, graafwerkzaamheden om de putten te plaatsen, verdichten van de grond, aanbrengen van puinlaag, enzovoorts.

### 7.4 Leidingwerk

Zoals in hoofdstuk 4 is benoemd, hebben de verschillende typen wasplaatsen met name verschillen in de verwerking van de afvalwaterstromen en daarmee het bijbehorende leidingwerk. Onder leidingwerk valt hier: afvoer- en slibvangput, olie-benzineafscheider (OBAS), monsternameput, twee-/driewegklep, pompput en buffertank. In Tabel 7.2 staat een overzicht van de onderdelen per type wasplaats, die zijn opgenomen in het kostenoverzicht. Daar komen nog kosten bij voor de leidingen tussen deze onderdelen, wat qua lengte per situatie erg kan verschillen.

Tabel 7.2 Specifieke onderdelen waterverwerking per type wasplaats

Met gbm overdekt	Met gbm onoverdekt	Combi overdekt	Combi onoverdekt
Afvoerput	Afvoerput	Afvoerput	Afvoerput
Slibvangput	Slibvangput	2x Slibvangput	2x Slibvangput
		OBAS	OBAS
	Monsternameput	Monsternameput	Monsternameput
	Tweewegklep	Tweewegklep	Driewegklep
Pompput	Pompput	Pompput	Pompput
Buffertank	Buffertank	Buffertank	Buffertank

## 7.5 Zuiveringssystemen

Naast het leidingwerk komt het zuiveringssysteem voor gbm (aangesloten op de buffertank). Er zijn verschillende vormen van zuivering mogelijk. De kosten hiervoor zijn afhankelijk van de hoeveelheid te zuiveren afvalwater en lopen uiteen van € 1.300 tot € 80.000 euro. In het kostenoverzicht (Tabel 7.1) gaan we voor de individuele wasplaatsen uit van een Phytobac systeem met 2 units. Ondernemers kunnen natuurlijk ook kiezen voor een goedkoper zuiveringssysteem. Bij de gezamenlijke wasplaats gaan we uit van een fysisch-chemische zuivering.

### 7.5.1 Biofilter

De meest eenvoudige versie van zuivering op basis van biologische afbraak is het biofilter, wat zelf gebouwd kan worden met IBC vaten. Hiervoor zijn alleen de kosten van de materialen meegenomen, wat uitkomt op € 1.300.

### 7.5.2 Phytobac

Zuivering op basis van biologische afbraak zoals de Phytobac, heeft verschillende vormen. De standaard kunststof Phytobac-unit heeft een capaciteit van 2500 L per jaar. De Phytobac-units zijn modulair opschaalbaar voor een grotere zuiveringscapaciteit. Een Phytobac-unit inclusief buffertank van 2500 liter, plaatsing en aansluiting kost € 16.000 met een meerprijs van € 6.350 per extra unit.

Het eenvoudigste systeem is de Phytobac Rustic Optimized, met een capaciteit van 600 liter, waarbij de bufferfunctie in de bak zelf plaatsvindt, en geen aparte buffertank nodig is. Dit is geschikt voor individuele ondernemers die maar een kleine hoeveelheid water hoeven te zuiveren per jaar. De Rustic Optimized Phytobac kost € 10.100 euro.

Het is ook mogelijk om een betonnen Phytobac aan te leggen voor een grotere capaciteit. Bijvoorbeeld een bak van 20 m<sup>2</sup>, waarmee tot 10.000 liter water kan worden gefilterd per jaar. De aanleg van een betonnen Phytobac van 20 m<sup>2</sup> kost € 30.500 euro. Dit kan voor een grotere capaciteit nog verder opgeschaald worden per m<sup>2</sup>.

### 7.5.3 Zuivering op basis van verdamping

Zuiveringssystemen op basis van verdamping zoals de Heliosec en Remdry hebben een capaciteit van 2500 liter per jaar en kosten ongeveer € 4.000 tot € 6.000. Daarbij komen nog wel kosten voor het afvoeren van het zeil met ingedroogde resten gbm naar het klein chemisch afval, van € 350 per 1-3 jaar.

#### **7.5.4 Fysisch-chemische zuivering**

Voor gezamenlijke wasplaatsen is een fysisch-chemische zuivering ook een realistische optie, omdat hier een grote hoeveelheid water kan worden gezuiverd. Het afvalwater kan niet 100% gezuiverd worden, dus het restwater mag niet worden geloosd, maar kan worden hergebruikt bij het reinigen. Een installatie als deze is een investering van minimaal € 80.000.

#### **7.6 Overkapping**

De prijzen voor de overkapping zijn gebaseerd op een loods van 18x20 m, met staalconstructie, vezelcement golfplaten als dakbedekking en betonpanelen en damwand profielplaten als buitenwanden, inclusief overhead deur en kunststof ramen. Grond- en graafwerk voor de fundering worden apart berekend.

#### **7.7 Arbeid**

De arbeid post is gebaseerd op een offerte van een aannemer, voor de aanleg van een overdekte wasplaats. Dit ging om 282 uur werk voor 78 euro per uur. Voor de arbeidskosten voor een onoverdekte wasplaats gaan we uit van 60% van deze kosten.

Verder vallen onder deze post de kosten voor transport van de materialen naar de bouwlocatie en tijdelijke voorzieningen op de bouwlocatie.

#### **7.8 Gezamenlijke wasplaatsen**

We adviseren een gemeenschappelijke wasplaats altijd overdekt aan te leggen, daarmee is de kans op fouten bij het lozen van water nihil.

Voor de aanleg van een gezamenlijke wasplaats waarbij een ondernemer op een nieuwe locatie een wasplaats aan wil leggen kunnen extra kosten aan de orde zijn. Als de wasplaats op een stuk land wordt aangelegd dat een niet-bouw bestemming heeft, moet het bestemmingsplan worden gewijzigd om een overdekte wasplaats aan te kunnen leggen. De kosten voor wijziging van het bestemmingsplan kunnen per gemeente verschillen, maar liggen rond de € 40.000 euro. Hieronder vallen de plankosten van de gemeente en verschillende onderzoeken zoals de quickscan Wet natuurbescherming, ruimtelijke ordening-toetsing en archeologische waarde. Afhankelijk van het resultaat van deze eerste onderzoeken, kan vervolgonderzoek nodig zijn, bijvoorbeeld ecologisch of akoestisch onderzoek.

## 7.9 Gesloten erf

Een gesloten erf kan op verschillende manieren worden aangelegd en kan flink variëren in afmetingen. Daardoor is eigenlijk geen gemiddelde prijs te geven. We hebben het gesloten erf daarom in verschillende onderdelen uitgewerkt en de kosten voor ieder onderdeel afzonderlijk weergegeven. Wanneer alle onderdelen nieuw worden aangelegd in de uitvoering zoals hieronder omschreven liggen de totale kosten rond € 950.000.

Bij veel bedrijven is het niet nodig om het volledige erf opnieuw te verharderen en volstaat het om de bestaande waterafvoer om te leggen naar de waterzuivering om het erf gesloten te maken. De kosten zullen dan rond € 170.000 liggen.

### 7.9.1 Erfverharding

We zijn uitgegaan van een erfoppervlak van 4.000 m<sup>2</sup> dat “gesloten” wordt gemaakt. Bij veel bedrijven omvat dit oppervlak het volledige erf. Wanneer de bestaande erfverharding volledig nieuw aangelegd zou moeten worden, liggen de kosten rond € 780.000. Dit omvat het grondwerk en de erfverharding zelf, arbeidskosten zijn hier nog niet in meegenomen.

### 7.9.2 Waterzuivering en verwerking

Het water dat van het gesloten erf komt, moet worden opgevangen in afvoergoten of putten, waarna het via een eerste bezinkput en OBAS naar het eerste deel van het spoelbassin gaat om zo veel mogelijk van de vaste delen in het water te laten bezinken.

Omdat het erf een aanzienlijk groter oppervlak heeft dan een wasplaats is een grote capaciteit nodig in de waterafvoer, bezinkput(ten) en OBAS. Deze posten komen al snel op € 37.000 exclusief arbeid.

Om de gewasbeschermingsmiddelen in het water af te breken is een fysisch-chemische zuivering nodig met een doek- en of zandfilter. De kosten van deze installatie liggen rond € 80.000.

### 7.9.3 Spoelbassin

We zijn uitgegaan van een bassin van 3.000 m<sup>3</sup> voor de opslag en bezinken van het water, dit is gebaseerd op het kunnen opvangen van afgerond de jaarlijkse hoeveelheid regenwater die in een jaar op het erfoppervlak van 4.000m<sup>2</sup> valt. Kosten voor het bassin komt ongeveer op € 22.500 inclusief graafwerkzaamheden, zeil en taludbekleding.

## 7.10 Onderhoudskosten

De onderhoudskosten verschillen per type wasplaats en zuiveringstelsysteem. Algemene onderhoudskosten zijn bijvoorbeeld het onderhoud aan de aaneengesloten vloer en aan losse onderdelen als de hogedrukspuit. Omdat onderhoudskosten afhankelijk zijn van veel variabelen wordt vaak gewerkt met een percentage van de vervangingswaarde om een indicatie van de jaarlijkse onderhoudskosten te krijgen. Deze percentages zijn gegeven in tabel 7.3 en zijn gebaseerd op de percentages die zijn gegeven in de KWIN.

Ook onderdelen van de afvalwaterverwerking hebben onderhoud nodig, in de vorm van het omzetten van het substraat en toevoegen van stro aan zuiveringssystemen op basis van biologische afbraak. En het afvoeren van slib en olie als de opvang vol is (tabel 7.4).

Tabel 7.3 Onderhoudskosten in percentages van de vervangingswaarde

Onderdeel	Percentage van de vervangingswaarde
Vloeistofdichte vloer	2%
Overkappingen	1%
Waterbassin	5%
Fysisch-chemische zuiveringsinstallatie	5%
Phytobac, Heliosec, Remdry etc	2%
OBAS, bezinkput, leidingwerk	2%
Hogedrukreiniger	5,5%

Tabel 7.4 Onderhoudskosten waterverwerking

Onderdeel	Onderhoud	Kosten
<b>Biofilter</b>	Jaarlijks omzetten substraat en toevoegen stro	€ 50
<b>Phytobac</b>	Jaarlijks omzetten substraat en toevoegen stro	€ 50
<b>Heliosec en Remdry</b>	Verwijderen en afvoeren van opgedroogde gbm naar klein chemisch afval	€ 350
<b>Slibvangput</b>	Verwijderen en afvoeren slib met gbm	€ 1.070
<b>OBAS</b>	Verwijderen en afvoeren olie	€ 390

Bij gezamenlijke wasplaatsen raden we aan om de vloer gecertificeerd vloeistofdicht aan te leggen. Hierbij horen extra kosten van ongeveer € 2000 voor de keuring van de vloer, met een geldigheid van 6 jaar. Dit geldt ook voor een betonnen Phytobac (zowel bij gemeenschappelijk als individueel gebruik).

Naast de materiele kosten heeft de ondernemer ook kosten aan eigen arbeid. Dit is hoofdzakelijk bij een gezamenlijke wasplaats een kostenpost die niet over het hoofd gezien moet worden. Arbeidskosten komen in het beheer (regelen van onderhoud, reiniging, reparaties, enzovoorts) en de facturering aan de gebruikers.

## 8. OVERIGE EMISSIEREDUCERENDE MAATREGELEN

**Naast het wassen van de veldspuit en andere machines waarmee gbm zijn toegepast, zijn ook andere emissieroutes vanaf het erf van belang. In dit hoofdstuk gaan we in op aanvullende emissiereducerende maatregelen die getroffen kunnen worden, de wet- en regelgeving die daarbij hoort en de kosten daarvan.**

### 8.1 Vullen van de spuit

#### 8.1.1 Regelgeving (Bal § 4.62)

Bij het vullen kan middel worden gemorst. Omdat hier met geconcentreerd middel wordt gewerkt, is elke druppel die gemorst wordt er één te veel. Als gemorst middel niet of niet goed genoeg wordt opgeruimd, kan het tijdens een regenbui van het erf afspoelen en in de sloot terecht komen. Het vullen van de spuit moet volgens het Bal boven een aaneengesloten bodemvoorziening plaatsvinden. Bijvoorbeeld op een verhard erf. Er moet voldoende afstand worden gehouden tot de sloot, of een put die naar de sloot gaat (minimaal 2 meter).

Op grond van de zorgplicht moeten voldoende materialen en absorberende middelen aanwezig zijn (zoals zand of kattengrit) om gemorste stoffen direct te kunnen opruimen. Gemorste droge gewasbeschermingsmiddelen, biociden of bladmeststoffen worden droog opgenomen en gemorste vloeibare gewasbeschermingsmiddelen, biociden of bladmeststoffen worden geïmmobiliseerd en in een speciaal daarvoor bestemd vat gebracht.

Na het vullen van de spuit moeten de lege verpakkingen van gbm en biociden meteen worden gespoeld. Vaak is op de locatie waar de activiteit wordt verricht specifieke reinigingsapparatuur aanwezig. Als geen reinigingsapparatuur aanwezig is, wordt de lege verpakking enkele malen omgespoeld met schoon water. Dit spoelwater wordt daarna gebruikt voor het aanmaken van de gewasbeschermingsmiddelen of biociden en niet geloosd.

### 8.1.2 Maatregel: gesloten vulsysteem

Om morsen bij het vullen van de veldspuit te beperken, is vanaf medio 2026 een gesloten vulsysteem verplicht. Daarmee zit er een vaste koppeling tussen de verpakking van het middel en de spuit, waarmee het middel gedoseerd kan worden. De kans op emissie en blootstelling tijdens het vullen wordt hiermee tot een minimum teruggebracht. Er zijn verschillende gesloten vulsystemen beschikbaar zoals de Tefen AccuRite, Agrotop EasyFlow M, Lechler Coupler of Cleanload Nexus.



Figuur 8.1 Voorbeelden van Gesloten vulsystemen: links de Tefen Accurite en rechts de Cleanload Nexus.

### 8.1.3 Kosten gesloten vulsysteem

De kosten van een gesloten vulsysteem variëren van € 1.700 tot € 5.750:

- Tefen Accurite: € 5.750
- Agrotop Easyflow: € 1.724
- Lechler coupler: € 3.500
- Cleanload Nexus: € 4.100

Subsidie voor het gesloten vulsysteem is alleen mogelijk vóór medio 2026. Als het systeem eenmaal verplicht is, kan geen subsidie meer worden gegeven.

## 8.2 Kisten wassen

### 8.2.1 Regelgeving (Bal § 4.67)

Verpakkingen waarin gewassen zijn opgeslagen, zoals kratten en fusten, kunnen resten van gewasbeschermingsmiddelen bevatten die afkomstig zijn van het gebruik van gewasbeschermingsmiddelen tijdens de teelt, het ontsmetten of opslaan van deze gewassen. Deze gbm-resten komen bij het reinigen van kratten en fusten in het waswater terecht. Uit onderzoek is

gebleken dat aanzienlijke concentraties gewasbeschermingsmiddelen kunnen voorkomen. Volgens het Bal mag dit waswater geloosd worden in de bodem of in een vuilwaterriool. Er is geen plicht om dit afvalwater te lozen, het mag ook worden afgevoerd naar een verwerker of opnieuw worden gebruikt. Bij het lozen in een vuilwaterriool geldt een emissiegrenswaarde voor onopgeloste stoffen van maximaal 300 mg/l. Dit is een maat voor eventuele (an)organische verontreiniging (grond, aarde, gewasrestanten en gewasbeschermingsmiddelen).

### **8.2.2 Maatregel: gesloten kistenreiniger**

Een optie om de hoeveelheid waswater te verminderen is door de kisten niet of minder vaak schoon te maken. Dit is niet altijd gewenst, aangezien het wassen van kisten zorgt voor hygiënisch werken en het verminderen van besmetting van het product. Een andere optie is het gebruik van een gesloten kistenreiniger. Het gebruik van een gesloten kistenreiniger zorgt voor het verminderen van de hoeveelheid waswater met gbm, doordat het waswater wordt opgevangen, gedesinfecteerd en hergebruikt. Er is daardoor uiteindelijk een kleinere reststroom van water met gbm. Deze reststroom kan gezuiverd worden met een zuiveringsstelsel zoals Phytobac, Heliosec of RemDry. Er komt ook slib met gbm resten van de kisten af, wat op een wasplaats goed opgevangen en afgevoerd kan worden. Er zijn verschillende opties om kistenreinigers aan te schaffen of te huren.

### **8.2.3 Kosten gesloten kistenreiniger**

De aanschafkosten voor een gesloten kistenreiniger liggen rond € 78.000.

## **8.3 Vervoer van kisten met ontsmet product**

### **8.3.1 Regelgeving**

Bij het vervoeren van kisten met ontsmet product geldt de zorgplicht. Degene die de kisten met ontsmet product vervoert, kan vermoeden dat de activiteit nadelige gevolgen kan hebben voor het milieu. Degenen is daarom verplicht alle maatregelen te nemen die redelijkerwijs van diegenen kunnen worden gevraagd. Daaronder valt het gebruik van een transportwagen met opvang voor lekwater.

### **8.3.2 Maatregel: transportwagen met lekgoot**

Bij het vervoeren van kisten met ontsmette producten kan ontsmetvloeistof lekken. Een maatregel die hiervoor getroffen kan worden is het gebruik van een transportwagen met opvang van lekwater. Dit kan door middel van een lekbak onder de kisten, een goot rondom de wagen, of door een goot in het

midden van de wagen (figuur 8.2). Bedrijven die met ontsmette producten in kist werken hebben veelal al een transportwagen met lekgoot in gebruik.

### 8.3.3 Kosten transportwagens met lekgoot

De kosten van een nieuwe landbouwtransportwagen met een degelijke opvangvoorziening verschillen niet veel van een reguliere landbouwtransportwagen. Afhankelijk van de afmetingen van de transportwagen en het gewicht dat kan worden getransporteerd variëren de aanschafwaarden tussen € 6.500 en € 20.000.



Figuur 8.2 Transportwagen met lekbak, voor het vervoeren van kisten met ontsmette bollen.

## 8.4 Bollen ontsmetten

### 8.4.1 Regelgeving (Bal § 4.65)

Bij het behandelen van geogste producten, zoals het ontsmetten van bloembollen, kan ontsmetvloeistof lekken. Bodemverontreiniging moet zoveel mogelijk voorkomen worden, daarom geldt de verplichting dat het behandelen van de bollen plaatsvindt boven een bodembeschermende voorziening, zoals een aaneengesloten vloer of lekbak. Dit geldt ook voor het

bewaren van de behandelde gewassen of gebruikte verpakkingen die kunnen uitlekken.

Het opvangen afvalwater (restant dompelvloeistof en uitlekwater) mag niet worden geloosd, maar moet worden afgevoerd naar een erkende verwerker, of gezuiverd zonder restlozing.

#### **8.4.2 Maatregel: Schuimmachine**

Een manier om restanten en lekken te beperken is het gebruik van schuim om de bollen te ontsmetten. Dit kan op twee verschillende manieren: het schuim wordt door de kist geperst (persschuimen, of het schuimen gebeurt fustloos (In-Flow schuimen). Bij die laatste manier worden de bollen uit de kist gehaald en rollen door een laagje schuim heen. Bij beide methoden treedt nagenoeg geen emissie op en geen restant ontsmetvloeistof.

Schuimmachines zijn te koop of te huur.

#### **8.4.3 Kosten schuimmachine**

De kosten voor een schuimmachine liggen rond € 35.000. In de praktijk gebruiken de meeste bedrijven met bolgewassen op de Zuid-Hollandse Eilanden al een schuimmachine voor het ontsmetten van hun product, vaak is deze niet in eigendom maar wordt gehuurd.



Figuur 8.3 Bij in-flow schuimen worden de bollen gestort op een transportband waar ze een laagje schuim krijgen (bron: CAV Agrotheek).



Figuur 8.4 Bij persschuimen wordt het ontsmettingsmiddel in de vorm van schuim door de kist heen geperst (bron: Groen Kennisnet).



## 9. AANDACHTSPUNTEN SUBSIDIE

**Door middel van interviews hebben we informatie opgehaald over verschillende soorten agrarische subsidieregelingen. Zowel van subsidieregelingen die al zijn afgerond, als van subsidieregelingen die nog niet zijn opengesteld. Daarnaast zijn subsidievoorwaarden met de emissiecoaches en klankbordgroep besproken. In dit hoofdstuk geven we de belangrijkste bevindingen uit die interviews weer.**

### 9.1 Geïnterviewde partijen

We hebben medewerkers geïnterviewd van de provincies Zuid-Holland, Flevoland en Zeeland, van waterschap Hollandse Delta, van LTO Noord en van accountantsbureau Countus. We hebben hen - voor verschillende subsidie-regelingen - gevraagd naar subsidiepercentages, het minimale en maximale subsidiebedrag, financiering, succesfactoren en verbeterpunten van de specifieke regeling, administratieve last en monitoring en evaluatie.

### 9.2 Subsidieregelingen

De subsidieregelingen die tijdens de interviews aan de orde kwamen, zijn:

- Het Plattelandsontwikkelingsprogramma (POP3): een Europees subsidieprogramma voor het ontwikkelen, verduurzamen en innoveren van het Nederlandse platteland. POP3 liep van 2014 tot 2020.
- Het Nationaal Strategisch Plan (NSP): de Nederlandse invulling van het Europese Gemeenschappelijk Landbouwbeleid (GLB) voor de periode 2023-2027. Het NSP richt zich op kennisontwikkeling, innovatie en netwerkvorming in de landbouw, met subsidies die beschikbaar zijn voor agrariërs en andere partijen die bijdragen aan duurzame landbouwpraktijken en plattelandsontwikkeling.
- Het Deltaplan Agrarisch Waterbeheer (DAW): een initiatief dat agrariërs en waterbeheerders samenbrengt om te werken aan schoon en voldoende water, een gezonde bodem en een duurzame landbouw. Het DAW biedt verschillende subsidieregelingen om agrarische

ondernemers te ondersteunen bij maatregelen die bijdragen aan waterkwaliteit, waterkwantiteit en duurzaam bodembeheer.

- Landbouwportaal Rijnland: een initiatief van Hoogheemraadschap van Rijnland, provincie Zuid-Holland, LTO Noord, KAVB en Coöperatie de Groene Klaver om ondernemers te stimuleren emissie te verminderen. Zowel met coachbezoeken als subsidie.

Tabel 9.1 Subsidiepercentages, minimale en maximale subsidiebedragen en deelnamepercentage van veelvoorkomende agrarische subsidieregelingen (niet uitputtend). FL = Flevoland, ZL = Zeeland, GR = Groningen en DR = Drenthe.

Subsidie-regeling	Subsidie-percentage	Minimale Subsidie (€)	Maximale Subsidie (€)	Deelname-percentage
<b>POP3</b>	100%	FL: 250.000	FL: 300.000 ZL: 25.000	FL: 6%
<b>NSP</b>	FL: 40%, voor jonge landbouwers 55% ZL: 70%	FL: 20.000 ZL: 15.000	FL: 125.000 ZL: 100.000	Nog niet bekend
<b>DAW (landelijk)</b>	40%	nvt	€ 14.000	GR: 7% DR: 11%

### 9.3 Productieve investering

De aanleg van een wasplaats met zuiveringssysteem wordt binnen NSP als productieve investering aangemerkt binnen de regeling 'Productieve investeringen groen-blauw en dierenwelzijn'. Productieve investeringen zijn investeringen die direct bijdragen aan omzet, waarde of winst van de onderneming (zie: <https://www.toekomstglb.nl/regelingen-en-instrumenten/duurzame-investeringen>).

De waarde van een onderneming zal inderdaad stijgen door de aanleg van een wasplaats. De omzet en winst zullen niet stijgen door de aanleg van een wasplaats, tenzij deze tegen betaling wordt opengesteld voor derden. Door

ondernemers wordt een wasplaats vaak een ‘dode investering’ genoemd. Een ondernemer investeert om aan de regelgeving te voldoen of omdat hij/zij het zelf belangrijk vindt. De investering levert echter vooral algemene baten op voor de sector als geheel, zoals een verbetering van de waterkwaliteit en behoud van een effectief middelenpakket.

Binnen POP3 zijn wasplaatsen juist aangemerkt als ‘niet-productieve investeringen water’, wat beter lijkt te passen bij het type investering.

## 9.4 Mogelijkheid tot aanleg gezamenlijke wasplaats

Binnen POP3 was de mogelijkheid om een wasplaats voor gezamenlijk gebruik aan te leggen. Van deze mogelijkheid is volgens de geïnterviewden geen gebruik gemaakt. Bijvoorbeeld doordat alle ondernemers moesten aantonen kosten voor de aanleg van de wasplaats te hebben gemaakt. In praktijk kozen ze ervoor dat 1 ondernemer de wasplaats aanlegde en de rest daar via vergoeding gebruik van kon maken, maar dit ging buiten het project om.

Binnen NSP bepaalt de provincie of de subsidieaanvraag kan worden gedaan door alleen individuele landbouwers of ook een samenwerkingsverband van landbouwers (zie: <https://www.rvo.nl/subsidies-financiering/productieve-investeringen-groen-blauw-en-dierenwelzijn#voor-wie%3F>).

In de DAW-subsidieregeling is/was het mogelijk om een gezamenlijke wasplaats aan te leggen; ondernemers kunnen hiervoor hun individuele subsidies bij elkaar voegen. In de praktijk is dat lastig omdat alle ondernemers moeten aantonen dat ze kosten hebben gemaakt. Daarbij willen ondernemers vaak niet investeren in een wasplaats die bij een collega op het erf wordt gerealiseerd.

Landbouwportaal Rijnland is vooral gericht op individuele ondernemers, subsidie aanvragen voor een gezamenlijke wasplaats is vooralsnog niet mogelijk.

## 9.5 Succesfactoren en verbeterpunten subsidieregelingen

De geïnterviewden hebben de volgende succesfactoren en verbeterpunten benoemd.

### 9.5.1 Succesfactoren

- Bied de mogelijkheid tot maatwerk. Er is geen blauwdruk te geven voor het type wasplaats op een bedrijf. Elk bedrijf is anders en elke

ondernemer heeft andere wensen. Een wasplaats blijft daardoor maatwerk, dat moet ook mogelijk zijn binnen de subsidieregeling.

- Begeleiding van de ondernemers door een onafhankelijke partij zorgt voor duidelijkheid over regelgeving en neemt eventuele drempels weg. Dit versnelt de doorlooptijd van subsidiebeschikking tot realisatie. Het inzetten van een onafhankelijke begeleider kan vanuit een apart project plaatsvinden of in de subsidieregeling worden meegenomen. In dat laatste geval zijn dit kosten die voor 100% worden vergoed.
- Goedkeuring vooraf door omgevingsdienst en waterschap van de plannen voor de aanleg van een wasplaats met zuiveringssysteem zorgt ervoor dat ondernemers duidelijkheid hebben dat hun wasplaats volgens de regelgeving wordt aangelegd.
- Europees vastgestelde subsidieregelingen maken het openstellen van een regeling eenvoudiger. Veel randvoorwaarden zijn dan vooraf vastgesteld, zoals subsidiepercentages en investeringslijsten waaruit provincies een keuze kunnen maken. Deze regelingen zijn ook staatssteunproof.
- De subsidie moet substantieel zijn, anders maken te weinig ondernemers er gebruik van.
- Betrek gemeenten in een vroeg stadium bij het proces om lange wachttijden voor (bouw)vergunningen zoveel mogelijk te voorkomen. Zorg, met name bij gezamenlijke wasplaatsen, dat bijkomende kosten voor bijvoorbeeld het wijzigen van het bestemmingsplan 100% gesubsidieerd worden.
- Maak het voor ondernemers zo eenvoudig mogelijk om een subsidie aan te vragen. Een vooraf vastgestelde prijslijst waarbij ondernemers onderdelen kunnen aanvinken kan hierbij helpen. Hierdoor hoeft niet elke ondernemer apart offertes op te vragen. Als met vaste prijzen wordt gewerkt, is het belangrijk om de prijzen ruim in te schatten. Subsidieregelingen zijn vaak meerjarige trajecten, waarbij prijzen gedurende de looptijd kunnen stijgen.
- Zorg voor een goede doorlooptijd. Houd rekening met die momenten in het jaar waarop ondernemers tijd hebben voor het aanvragen van een subsidie en het uitvoeren van maatregelen. Dit is meestal de winterperiode. Zorg dat ondernemers ruim de tijd hebben om de maatregel uit te voeren. Zorg dat uitstel van realisatie mogelijk is, bijvoorbeeld bij meerdere financieel slechte jaren voor ondernemers. Een te lange realisatietermijn is ook niet wenselijk omdat ondernemers dan afhaken.
- Voor de beoordeling van de subsidieaanvragen, het vaststellen van de beschikkingen en het bemensen van een Helpdesk is capaciteit nodig. Reserveer voldoende capaciteit hiervoor.

- Een online portal werkt goed voor zowel ondernemers als beoordelaars om de voortgang te volgen. In zo'n portal staan de NAW-gegevens van de ondernemer, kan hij/zij het erfplan en offertes uploaden, kunnen handhavers de plannen inzien en goedkeuren en kan de subsidieaanvraag plaatsvinden. Een voorbeeld hiervan is landbouwportaalrijnland.nl en dawnoordnederland.nl. Dit soort systemen zijn al beschikbaar en kunnen relatief eenvoudig worden aangepast aan de wensen van provincie Zuid-Holland.

### 9.5.2 Verbeterpunten

- Bij de NSP-regeling zijn uitgebreide investeringslijsten vastgesteld met een vast puntenaantal per maatregel. Bij een subsidieaanvraag voor een wasplaats kan een ondernemer maximaal 16 punten krijgen, terwijl met andere investeringen maximaal 18 punten te behalen zijn (zie: <https://zoek.officielebekendmakingen.nl/prb-2025-524.html#id1-3-2-5>). Dit soort regelingen worden in de praktijk vaak overschreven. In dat geval krijgen alleen ondernemers met het maximale puntenaantal subsidie. Waardoor wasplaatsen nagenoeg niet worden aangelegd binnen deze regeling. Provincie Zeeland heeft hiervoor een oplossing bedacht door een NSP-regeling uit te schrijven alleen voor wasplaatsen.
- Provincie Flevoland heeft binnen POP3 de administratieve last voor de provincie beperkt gehouden door een minimaal subsidiebedrag vast te stellen van € 250.000. Accountantsbureaus hebben de subsidieaanvragen gedaan voor clusters van ongeveer 17 ondernemers. Dit leek efficiënt, maar was het uiteindelijk niet; want de groepen ondernemers zijn willekeurig bij elkaar gezet en waren afhankelijk van elkaar. Ondernemers die uit het cluster stapten, moesten worden vervangen. Ondernemers moesten op elkaar wachten om de subsidie uitgekeerd te krijgen. En in elk cluster was één van de ondernemers (opgevoerd als penvoerder) (financieel) aansprakelijk. Dat heeft voor onrust bij die ondernemers gezorgd, en voor een hoge administratieve last bij de accountantsbureaus.
- Het subsidiepercentage mag niet te hoog zijn. Een subsidie van 100% zorgt dat ondernemers niet kritisch kijken naar hetgeen op hun bedrijf nodig is en wat marktconforme prijzen daarvoor zijn.
- Zorg voor duidelijkheid over hetgeen ondernemers moeten opleveren. Bijvoorbeeld door voorbeelden te geven van een tekening van een wasplaats met daarop de verschillende lozingsroutes, een situatieschets en eventueel beschrijving van de aan te leggen wasplaats.

## 9.6 Monitoring

Bij alle subsidieregelingen vindt een vorm van controle plaats. Meestal gebeurt dit door het aanleveren van bewijsmateriaal bij het vaststellingsverzoek van de subsidie. Bewijsmateriaal bestaat meestal uit: facturen, betalingsbewijzen en foto's. Bij POP3 en NSP voerden RVO en NVWA daarnaast steekproefsgewijs controles uit. Toezichthouders van waterschappen en omgevingsdiensten kunnen hier ook een rol bij spelen.

## 9.7 Aandachtspunten

Gedurende de looptijd van het project, zijn tijdens de overleggen van de klankbordgroep verschillende aandachtspunten naar voren gekomen voor het openstellen van een subsidieregeling specifiek voor wasplaatsen op de Zuid-Hollandse Eilanden:

- Ga na of het mogelijk is dat loonwerkers zonder landbouwbedrijf (zonder eigen grond) van de subsidieregeling gebruik kunnen maken.
- Specificeer dat het aanvragen van deze subsidie door loonbedrijven is voorbehouden aan loonbedrijven die agrarische werkzaamheden uitvoeren. De subsidie is niet bestemd voor loonbedrijven die alleen in de grond-, weg- en waterbouw werkzaam zijn.
- Ga na of het mogelijk is dat niet aan landbouw gerelateerde bedrijven van de subsidieregeling gebruik kunnen maken. Denk hierbij aan glastuinbouwbedrijven, transportbedrijven of tankcleaners die al beschikken over geschikte zuiveringsinstallaties.
- De kosten voor aanleg van een gezamenlijke wasplaats zijn hoog. Dit kan in de meeste gevallen niet worden terugverdiend door de eigenaar of collectief van eigenaren. Het is reëel een hoger subsidiebedrag te hanteren voor gezamenlijke wasplaatsen.
- Let bij aanvragen van fysisch-chemische zuiveringssystemen op dat het restwater niet wordt geloosd, maar hergebruikt. En dat hergebruik alleen is om machines met gbm schoon te maken.
- Bied in de subsidieregeling de mogelijkheid om een overkapping voor een wasplaats aan een bestaande schuur/loods te bouwen.
- Geef in de subsidieregeling duidelijk aan welk deel van de overkapping subsidiabel is als een wasplaats in een nieuw te bouwen schuur wordt gerealiseerd.
- Bij wasplaatsen voor machines zonder gbm is de voorkeursroute voor lozing bodem of vuilwaterriool. Lozen op het vuilwaterriool is vaak moeilijk door de beperkte capaciteit ervan. Een buffer kan ervoor zorgen dat niet al het water in een keer op het riool wordt geloosd, zodat

minder druk op het riool komt. Het advies is om zo'n buffer te subsidiëren, om te voorkomen dat agrariërs op de bodem lozen.

- Zorg dat het actualiseren van een oude wasplaats ook voor subsidie in aanmerking komt.
- Voor de waterkwaliteit is het ontzettend belangrijk dat ondernemers ook daadwerkelijk hun machines gaan schoonmaken op een gezamenlijke wasplaats. Dat ze niet, om tijd en geld te besparen, de veldspuit toch op het erf schoonmaken. Een jaarlijkse bijdrage vooraf, bijvoorbeeld via een abonnement, kan daarbij helpen. Om dit onderdeel vooraf goed te regelen is het belangrijk om exploitatie als één van de criteria op te nemen waarop de subsidieaanvraag wordt beoordeeld.
- Benoem duidelijk in de subsidieregeling dat, om in aanmerking te komen voor het hogere subsidiepercentage voor gezamenlijke wasplaatsen, minstens 20 spuiten per jaar op die plaats gereinigd moeten worden. Laat subsidieaanvragers dit aantonen door middel van een ondertekende intentieverklaring waarop ondernemers aangeven welke spuiten en met welke frequentie per spuit zij gaan schoonmaken op de gezamenlijke wasplaats.
- Vermeld duidelijk in de subsidieregeling wat de vereisten met betrekking tot de benodigde vergunningen zijn. En of aanvragen waarbij de vergunningen al geregeld zijn, een hogere puntenscore krijgen of niet.



## 10. TRAJECT NA SUBSIDIE- AANVRAAG

**Bij de aanleg van een wasplaats met zuivering komt veel kijken. Een ondernemer moet de wasplaats zo ontwerpen dat deze voldoet aan de regelgeving. De wasplaats moet goed inpasbaar zijn op het erf en praktisch bruikbaar zijn. Daarnaast moet een melding worden gedaan en zijn in sommige gevallen vergunningen nodig, waarbij verschillende partijen zeggenschap hebben. Om dit proces makkelijker te maken en te zorgen dat meer wasplaatsen na subsidiebeschikking ook daadwerkelijk worden aangelegd, adviseren we de provincie om ook te zorgen voor begeleiding na subsidietoekenning. In dit hoofdstuk beschrijven we op welke manier zo'n traject eruit kan zien.**

### 10.1 Uitleg regelgeving en praktijkvoorbeelden

De eerste stap na toekenning van een subsidie is het beschikbaar stellen van een onafhankelijke deskundige voor de ondernemers die daar behoefte aan hebben. Deze deskundige licht de regelgeving toe, geeft praktijkvoorbeelden van verschillende typen wasplaatsen en zuiveringssystemen, laat zien hoe een erfplan eruitziet en legt uit waar ondernemers een melding moeten doen.

Voor ondernemers die een individuele wasplaats realiseren kan dit groepsgewijs, in de regio met 10 – 15 deelnemers. Voor ondernemers die een wasplaats voor gezamenlijk gebruik realiseren adviseren we individuele begeleiding, omdat dit soort trajecten vaak intensievere begeleiding nodig hebben. Denk aan contact met gemeenten over bouwvergunningen, en frequenter contact met waterschap en omgevingsdienst. En als een wijziging van het bestemmingsplan nodig is, hulp bij het aanleveren van de daarvoor benodigde onderzoeken.

## 10.2 Ondernemer maakt een erfplan

Na de uitleg gaan ondernemers aan de slag met het maken van een erfplan. Het erfplan bevat de volgende onderdelen:

- Een situatieschets; dit kan een schermafbeelding van Google Maps zijn waarin het bedrijf in zijn omgeving te zien is. Hierin wordt aangegeven op welke locatie op het erf de wasplaats met zuivering wordt gerealiseerd.
- Een schets of tekening van de wasplaats waarop de maten zijn aangegeven en verschillende onderdelen (als riolering en zuivering) zijn ingetekend.
- Een beschrijving van de afvalwaterstromen.

## 10.3 Beoordeling erfplan

Om ervoor te zorgen dat de aan te leggen wasplaats aan de regelgeving voldoet, laat de ondernemer het erfplan beoordelen. Eerst door de onafhankelijke deskundige. Als de deskundige akkoord is, wordt het erfplan beoordeeld door vooraf vastgestelde medewerkers van waterschap Hollandse Delta en de betreffende omgevingsdienst (DCMR of OZHZ). Dit kan meestal digitaal, met waar nodig digitaal overleg of een locatiebezoek. Indien nodig past de ondernemer het erfplan aan. Als het erfplan akkoord is, kan de ondernemer verder.

Het beoordelen van erfplannen en eventueel bespreken van de verbeterpunten gebeurt altijd individueel.

## 10.4 Uitvoeren melding en realisatie wasplaats

De ondernemer doet een melding bij het Omgevingsloket, vraagt indien nodig vergunningen of maatwerkverzoeken aan en gaat aan de slag met de realisatie van de wasplaats. Als hij/zij gedurende dit proces vragen heeft, kunnen die gesteld worden aan de onafhankelijke deskundige.

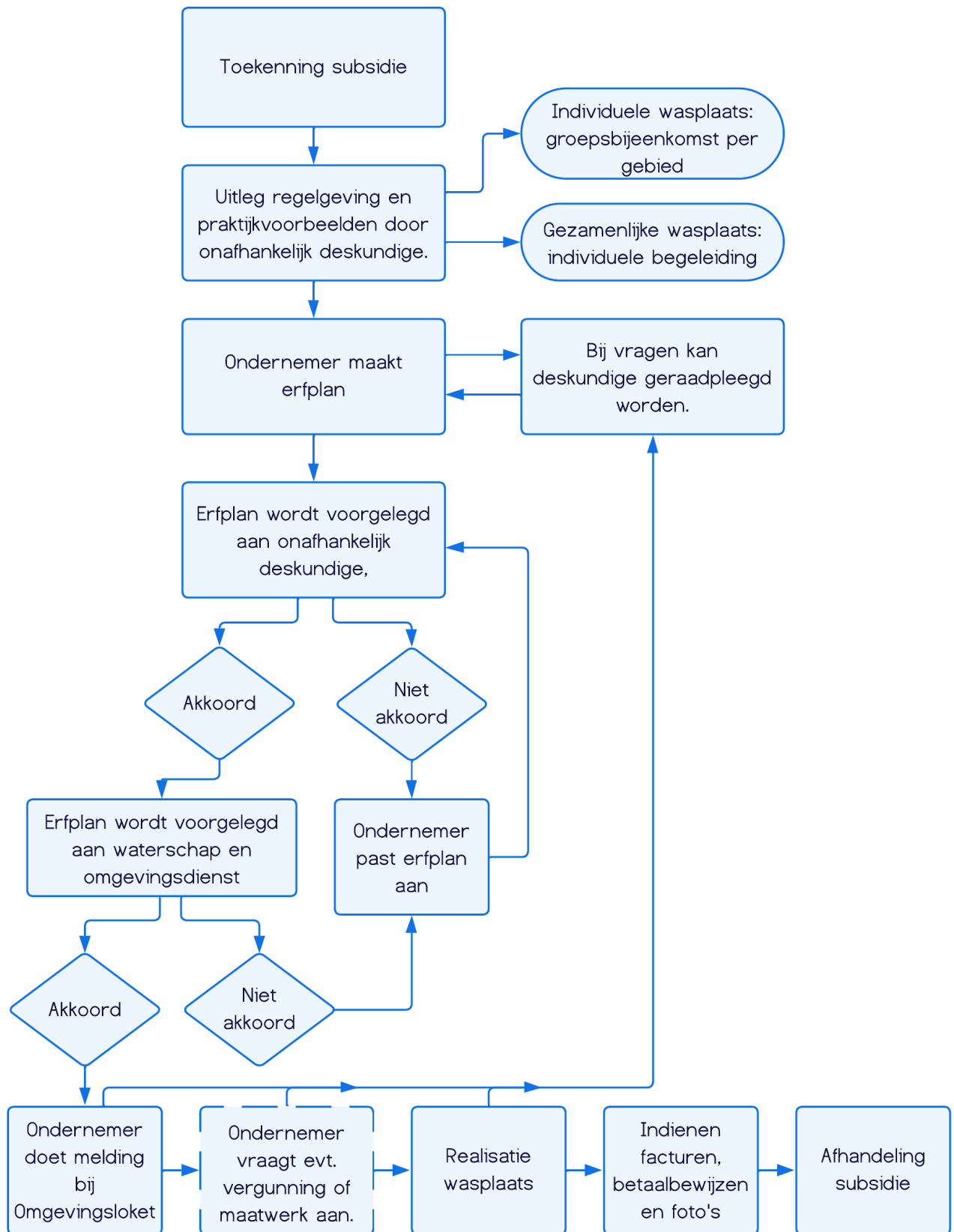
## 10.5 Afhandeling subsidie

Nadat de wasplaats is gerealiseerd, dient de ondernemer facturen en betaalbewijzen van die facturen in, en levert foto's aan van de wasplaats. Hierna kan de subsidie worden afgehandeld. Indien gewenst kan

steekproefsgewijs een controle op de juiste uitvoering worden uitgevoerd. Het hele traject na subsidieaanvraag is in figuur 10.1 weergegeven.

## **10.6 Helpdesk voor administratieve vragen**

In paragraaf 10.1 tot en met 10.5 is de inhoudelijke begeleiding beschreven. Daarnaast is het wenselijk om een helpdesk in te stellen voor de administratieve vragen over de subsidie. Hier kunnen ondernemers terecht met vragen over de starttermijn, realisatietermijn, benodigde informatie voor het afhandelen van de subsidie, enzovoorts. Een digitaal portaal helpt de provincie om overzicht te houden van de status van de verschillende subsidieaanvragen. Het helpt ondernemers om de juiste stappen te zetten en alle benodigde documenten in te dienen. Voorbeelden van dergelijke portalen zijn [Landbouwportaal Rijnland](#) en [DAW Noord Nederland](#).



Figuur 10.1 Stroomschema van een mogelijk traject na subsidieverlening, om ervoor te zorgen dat wasplaatsen vlot en op de juiste manier worden aangelegd.



# 11. VERSCHILLENDE SCENARIO'S

**Doel van een subsidieregeling is het maken van impact. In het geval van erfemissie maatregelen is dat het - blijvend - verbeteren van de waterkwaliteit. Daarbij moet de subsidieregeling zo efficiënt mogelijk worden benut. Verschillende factoren spelen een rol bij de totale kosten voor een subsidieregeling. In dit hoofdstuk benoemen we deze factoren en werken drie verschillende scenario's uit.**

## 11.1 Impact van een subsidieregeling

De impact van een subsidieregeling voor wasplaatsen op de emissie van gewasbeschermingsmiddelen naar het milieu is lastig te voorspellen. In de rapportage 'Analyse van de bijdrage van verschillende emissieroutes van gewasbeschermingsmiddelen aan de waterkwaliteit' staat dat erfemissies een potentieel risico voor het waterleven vormen. En dat door het incidentele karakter van deze verliezen, het lastig is om erfemissie (en het risico voor waterleven) te kwantificeren (zie ook: *Roel Kruijne (WEnR), Marcel Wenneker (WPR), Mark Montforts (RIVM), Jasperien de Weert (Deltares) en Arnout van Loon (KWR), Analyse van de bijdrage van verschillende emissieroutes van gewasbeschermingsmiddelen aan de waterkwaliteit, KIWK 2020-12*).

Op basis van een dataset van erfputmetingen bij bollenbedrijven werden de volgende conclusies getrokken:

- Drift lijkt de belangrijkste factor voor het aantal normoverschrijdingen in oppervlaktewater. Dit geldt waarschijnlijk voor alle agrarische sectoren.
- Als een stof alleen als dompelmiddel wordt gebruikt, dan lijkt erfemissie de belangrijkste emissieroute van die betreffende stof. Als een stof zowel als dompelmiddel als spuitmiddel gebruikt mag worden, dan lijkt de emissieroute via drift belangrijker vanwege het areaal (kilometers sloot), dan erfemissie. Bij erfemissie kunnen hoge concentratiepieken optreden (zie ook: *Marcel Wenneker (WUR BU Open Teelten), Yvonne Gooijer (CLM), Roel Kruijne (WUR, WEnR), Monique Mul (CLM) en Mark Montforts (RIVM), Gewasbeschermingsmiddelen: vergelijking van*

*erfafspoeling en spuitdrift als emissieroutes naar het oppervlaktewater, KIWK 2022-17).*

De bijdrage van erfemissie aan de waterkwaliteit verschilt per bedrijf en de activiteiten met gewasbeschermingsmiddelen die plaatsvinden op het erf. Het gedrag van de ondernemer speelt ook een grote rol, alsmede de inrichting van het erf (aanwezigheid putten, groene erfrand, enzovoorts). Omdat de huidige bijdrage van erfemissie als emissieroute niet bekend is, is het niet mogelijk om de impact van de aanleg van wasplaatsen te bepalen. Dat is afhankelijk van het aantal en type bedrijven dat een wasplaats gaat aanleggen en de emissie die daarmee voorkomen wordt. Dát emissie van gewasbeschermingsmiddelen naar het oppervlaktewater wordt voorkomen met het aanleggen van wasplaatsen is een zekerheid, het is alleen niet zeker hoeveel precies.

## **11.2 Factoren die hoogte subsidiebedrag bepalen**

Er zijn verschillende factoren die gezamenlijk de hoogte van een subsidie-regeling bepalen. Deze factoren zijn hieronder uitgewerkt:

- De kosten voor aanleg van een wasplaats met zuivering. Om een goede inschatting te kunnen maken van de kosten van de verschillende typen wasplaatsen zoals beschreven in hoofdstuk 4, hebben we voor de verschillende onderdelen offertes opgevraagd. Op basis daarvan zijn totaalprijzen opgenomen per type wasplaats. De kosten voor aanleg van een individuele wasplaats met zuivering verschillen per type wasplaats: van ongeveer € 112.000 tot € 270.000. De kosten voor een gezamenlijke wasplaats schatten we in op € 470.000. De hoogte van de subsidie verschilt met het type wasplaats dat ondernemers aanleggen.
- Subsidiepercentage. Een wasplaats is een flinke investering, die het gros van de landbouwbedrijven niet kan/zal doen zonder subsidie. Een eigen bijdrage is belangrijk om ervoor te zorgen dat ondernemers kritisch blijven op de kosten. Anderzijds moet de subsidie hoog genoeg zijn voor ondernemers om aan de slag te gaan. In de berekening van de scenario's zijn we uitgegaan van een subsidiepercentage van 40, 50 en 60% voor individuele wasplaatsen en 80, 85 en 90% voor gezamenlijke wasplaatsen. Wasplaatsen voor gezamenlijk gebruik worden veelal aangelegd door één initiatiefnemer. Waarbij meerdere bedrijven gebruik maken van de faciliteit. Omdat de kosten voor aanleg van een wasplaats voor gezamenlijk gebruik veel hoger liggen en de milieu-impact hoger wordt ingeschat is het subsidiepercentage hoger gesteld.

- Maximale subsidiebedrag. Het maximale subsidiebedrag is berekend door de aanlegkosten te vermenigvuldigen met het subsidiepercentage en dit naar boven af te ronden.
- Het aantal subsidieaanvragen. Bij de berekening van de scenario's hebben we aannames gedaan van het aantal bedrijven dat zal gaan investeren in een individuele of gezamenlijke wasplaats (Tabel 11.1). Deze inschatting is gedaan op basis van het Basisbestand Agrarische Bedrijven (BAB), afkomstig van RVO. En op basis van de deelnamepercentages in eerdere subsidieregelingen (6 – 11%), de praktijkervaring van emissiecoaches en CLM. We hebben aangenomen dat:
  - Akkerbouwbedrijven met meer dan 100 ha kiezen voor een individuele wasplaats. De inschatting is dat 15% van deze bedrijven subsidie aanvraagt voor een individuele wasplaats.
  - Akkerbouwbedrijven van 40 tot 100 ha over het algemeen zullen kiezen voor het gebruik van een gezamenlijke wasplaats. Van de akkerbouwbedrijven met meer dan 60 ha (88 bedrijven) is de verwachting dat enkele kiezen voor een individuele wasplaats. We gaan ervan uit dat van de totale groep van akkerbouwers met 40 – 100 ha grond 5% kiest voor een individuele wasplaats. De inschatting is dat bedrijven < 40 ha over het algemeen geen eigen veldspuit hebben en geen gebruik zullen maken van een wasplaats.
  - Bollenbedrijven kiezen voor een individuele wasplaats of gesloten erf. Bedrijven in de regio hebben dat deels al gedaan. De inschatting is dat nog 30% van de bedrijven gebruik zal maken van de subsidieregeling.
  - Fruitteeltbedrijven met meer dan 15 ha zullen kiezen voor een individuele wasplaats. De fruittelers in de regio maken de boomgaardspuit regelmatig schoon aangezien door zijwaartse bespuiting meer middel op de machines terecht kan komen dan door neerwaartse bespuitingen. De inschatting is dat 30% van deze bedrijven subsidie aanvraagt voor een individuele wasplaats.

De percentages in tabel 11.1 zijn gebruikt in de berekening van het scenario 'Verwachte deelname'. Daarnaast hebben we een scenario uitgewerkt voor lagere deelname en hogere deelname.

Tabel 11.1 Inschatting van het aantal bedrijven dat subsidie zal aanvragen voor een individuele wasplaats, onderverdeeld per sector en bedrijfsgrootte.

Sector		Verwacht aantal en	
		Aantal	Percentage
<b>Akkerbouw &gt; 100 ha</b>	Individueel	71	11 (15%)
	Individueel of gezamenlijk	176	9 (5%)
<b>Bloembollen</b>	Individueel	10	3 (30%)
<b>Fruitteelt &gt; 15 ha</b>	Individueel	12	4 (30%)

### 11.3 Gezamenlijke wasplaatsen

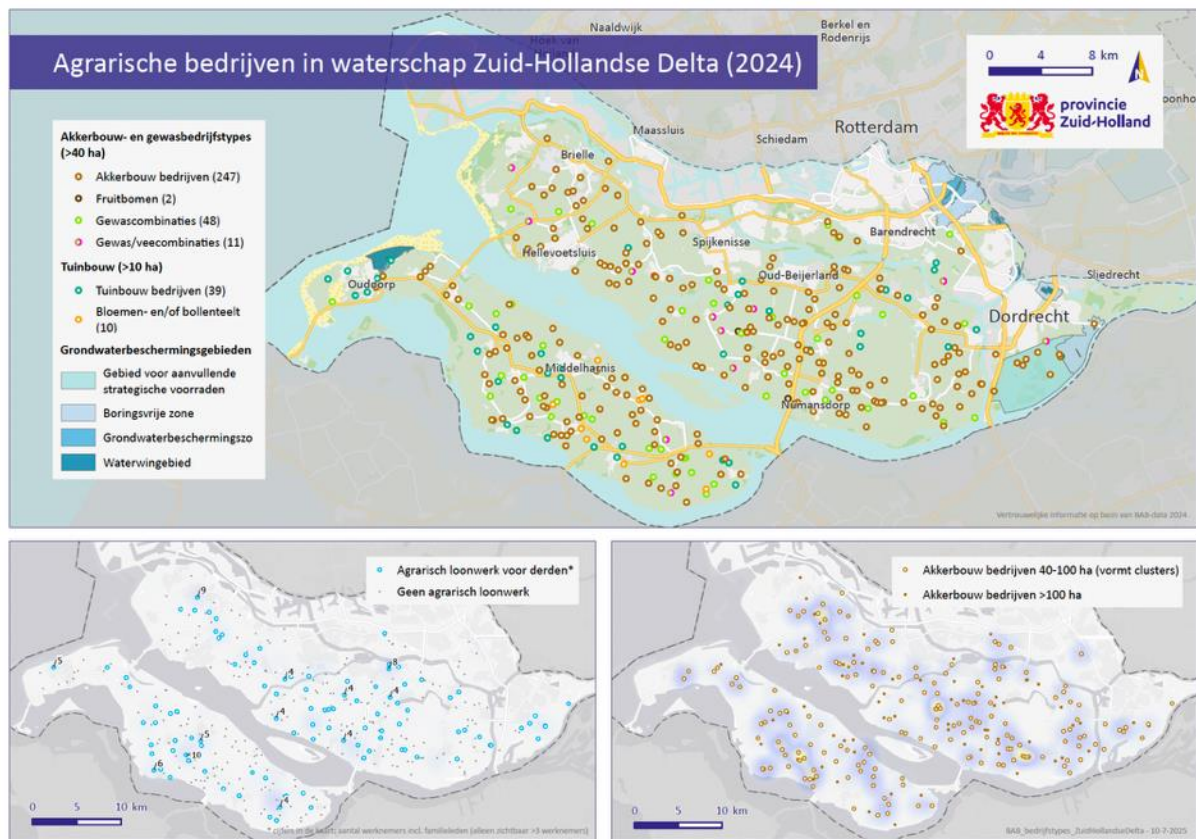
Om een goede inschatting te kunnen maken van het aantal benodigde gezamenlijke wasplaatsen en de verspreiding daarvan binnen de Zuid-Hollandse Eilanden hebben we gebruik gemaakt van:

- Gegevens vanuit het Basisbestand Agrarische Bedrijven (BAB, figuur 11.1)). Daarbij hebben we clusters van akkerbouwbedrijven met een omvang van 40 tot 100 ha vastgesteld. En in beeld gebracht waar in de regio agrarische loonbedrijven aanwezig zijn. Loonbedrijven vormen namelijk een logische plek voor de realisatie van een gezamenlijke wasplaats.
- De ligging van waterwingebieden en grondwaterbeschermingsgebieden (figuur 11.1).
- Een inschatting van het aantal veldspuiten op de Zuid-Hollandse Eilanden op basis van de SKL-gegevens (tabel 11.2).
- Praktijkervaring van de emissiecoaches in het gebied.

#### 11.3.1 Locaties gezamenlijke wasplaatsen

In IJsselmonde zijn weinig bedrijven en loonbedrijven gelegen (figuur 11.1) Een gezamenlijke wasplaats zal hier geen meerwaarde hebben.

Op Voorne-Putten zijn in figuur 11.1 twee clusters van akkerbouwbedrijven te zien. Uit de gegevens van SKL blijkt dat ondernemers met een veldspuit met name rondom Oudenhorn, Heenvliet en Hellevoetsluis voorkomen. Een gezamenlijke wasplaats in dit gebied is goed bereikbaar voor alle ondernemers met een veldspuit op Voorne-Putten (52). En zijn agrarische loonbedrijven waar een gezamenlijke wasplaats zou kunnen worden gerealiseerd. Mogelijk kunnen in dit gebied ook twee gezamenlijke wasplaatsen worden aangelegd.



Figuur 11.1 Kaart bovenaan: ligging van middelgrote bedrijven op de Zuid-Hollandse Eilanden. Op deze kaart zijn ook de waterwingebieden en grondwaterbeschermingsgebieden aangegeven. Kaart linksonder: ligging van de agrarische loonwerkbedrijven, met een label met het aantal medewerkers (>3). Kaart rechtsonder: clusters van akkerbouwbedrijven van 40 tot 100 ha die waarschijnlijk gebruik maken van een gezamenlijke wasplaats.

Tabel 11.2 Inschatting aantal veldspuiten op de Zuid-Hollandse eilanden (bron SKL)

Deelgebied	Kernen (voorbeeld)	Veldspuiten (#)
<b>IJsselmonde</b>	Rhoon, Barendrecht, Ridderkerk, Heerjansdam	21
<b>Voorne-Putten</b>	Hellevoetsluis, Oudenhoorn, Heenvliet	34
<b>Voorne-Putten</b>	Brielle, Vierpolders, Zwartewaal	9
<b>Voorne-Putten</b>	Oostvoorne, Rockanje	9
<b>Goeree-Overflakkee</b>	Middelharnis, Ouddorp, Dirksland, Oude-Tonghe, Den Bommel	167
<b>Hoeksche Waard</b>	Oud-Beijerland, Strijen	61
<b>Hoeksche Waard</b>	Puttershoek, Numansdorp	111
<b>Dordrecht</b>	Dordrecht	21

In de Hoeksche Waard zijn in figuur 11.1 twee clusters van akkerbouwbedrijven te zien. Uit de gegevens van SKL blijkt dat 172 ondernemers een veldspuit hebben, met name in het oosten van de Hoeksche Waard. De inschatting is dat twee gezamenlijke wasplaatsen in de Hoeksche Waard voldoende zijn om de aanwezige veldspuiten (en andere machines met gbm) te kunnen reinigen. Het is belangrijk dat de wasplaatsen goed verspreid zijn: bijvoorbeeld bij Strijen en Oud-Beijerland.

Op het Eiland van Dordrecht is het aantal bedrijven en veldspuiten beperkt (figuur 11.1 en tabel 11.1). Bovendien is een groot deel van het gebied aangewezen als grondwaterbeschermingsgebied. Anderzijds kent het gebied een grote gemeenschapszin en is het voor ondernemers hier praktisch niet mogelijk om naar bijvoorbeeld Strijen te rijden om daar de spuit schoon te maken omdat ze dan door de Kiltunnel moeten. De verwachting is dat een overdekte gezamenlijke wasplaats in dit gebied financieel niet uit kan, maar een meer eenvoudige uitvoering wel. Bijvoorbeeld een onoverdekte wasplaats alleen voor machines met gbm.

Figuur 11.1 geeft één cluster aan, centraal op Goeree Overflakkee. Uit de SKL-gegevens blijkt dat op dit eiland 167 veldspuiten voorkomen. Voor dit aantal spuiten zijn twee gezamenlijke wasplaatsen nodig. De omgeving van Ouddorp is niet geschikt voor een gezamenlijke wasplaats, omdat het aantal bedrijven hier beperkt is. Bovendien is daar een waterwingebied gelegen. Het is belangrijk dat de wasplaatsen goed verspreid zijn: bijvoorbeeld bij Nieuwe-Tonge/Dirksland en meer in het oosten tussen Stad aan 't Haringvliet en Achthuizen.

Op basis van deze data gaan we uit van maximaal 7 gezamenlijke wasplaatsen: één of twee op Voorne Putten, twee in de Hoeksche Waard, twee op Goeree Overflakkee en één op het Eiland van Dordrecht. Belangrijke randvoorwaarde voor de aanleg van een gezamenlijke wasplaats is dat deze robuust is. De kans op fouten, met emissie van gbm naar oppervlaktewater of bodem, moet zo klein mogelijk zijn. Bij de berekening van de kosten zijn we daarom uitgegaan van een overdekte wasplaats alleen voor machines met gbm. De wasplaats op het Eiland van Dordrecht vormt hierop een uitzondering.

In de scenario's zijn we uitgegaan van de realisatie van 3 gezamenlijke wasplaatsen bij 'Lage deelname', met 5 gezamenlijke wasplaatsen voor 'Verwachte deelname' en 7 gezamenlijke wasplaatsen voor 'Hoge deelname'.

## 11.4 Scenario's op basis van deelname

De deelnamebereidheid van ondernemers is de factor die het lastigst is in te schatten. Daarnaast is het de factor die veel verschil maakt in het totale subsidiebedrag. Om die reden hebben we drie scenario's berekend waarbij de deelnamebereidheid de factor is die verschil maakt. Per scenario is gerekend met een subsidiepercentage voor individuele wasplaatsen van 40, 50 en 60%. Voor gezamenlijke wasplaatsen zijn per scenario de kosten weergegeven van een subsidiepercentage van 80, 85 en 90%.

Voor individuele wasplaatsen voor akkerbouw- en bloembollenbedrijven zijn we uitgegaan van de gemiddelde aanlegkosten van de verschillende typen wasplaatsen: ongeveer € 192.000. Voor fruitteeltbedrijven zijn we uitgegaan van een overdekte wasplaats met een kleiner oppervlakte die ongeveer € 134.000 kost. Voor gezamenlijke wasplaatsen zijn we uitgegaan van de aanlegkosten van een overdekte wasplaats alleen voor machines met gbm. In paragraaf 11.4.1 tot en met 11.4.3 zijn de kosten van de verschillende scenario's weergegeven.

De maatregel 'Gesloten erf' is niet meegenomen in de scenarioberekeningen. De kosten voor een gesloten erf variëren sterk per bedrijf waardoor het lastig is een bedrag te noemen waarvan kan worden uitgegaan in een scenarioberekening. Bovendien geven de emissiecoaches aan dat zij niet verwachten dat ondernemers in de Zuid-Hollandse Delta zullen kiezen voor deze vorm van erfemissievermindering. Er zijn ondernemers die al een (deels) gesloten erf hebben, zij kunnen verbeteringen aanbrengen met de subsidiemogelijkheden die de subsidieregeling voor wasplaatsen biedt.

### 11.4.1 Scenario 'Lage deelname'

In dit scenario zijn we uitgegaan van de volgende deelnamepercentages voor individuele wasplaatsen:

- Akkerbouwbedrijven van 40 tot 100 ha: 3%
- Akkerbouwbedrijven > 100 ha: 7%
- Bloembollenbedrijven: 10%
- Fruitteeltbedrijven: 10%

En van de aanleg van drie wasplaatsen voor gezamenlijk gebruik.

Het verschil tussen de drie kolommen in tabel 11.3 is het subsidiepercentage. In de tweede kolom is het subsidiepercentage voor individuele wasplaatsen 40%, voor gezamenlijke wasplaatsen is dat 80%. In de derde kolom is dat 50%

voor individueel en 85% voor gezamenlijk. En in de laatste kolom is dat 60% voor individueel en 90% subsidie voor gezamenlijk (tabel 11.3).

Tabel 11.3 Berekening van de totale kosten voor subsidie voor scenario 'Lage deelname' waarbij de kolommen het verschil in subsidiepercentage weergeven. De genoemde bedragen zijn exclusief BTW.

Beschrijving	Subsidie 40 en 80%	Subsidie 50 en 85%	Subsidie 60 en 90%
Totale aanlegkosten individuele wasplaats akkerbouw/bollen	€ 192.086	€ 192.086	€ 192.086
Totale aanlegkosten individuele wasplaats fruitteelt	€ 134.104	€ 134.104	€ 134.104
Subsidie percentage	<b>40%</b>	<b>50%</b>	<b>60%</b>
Subsidiebedrag per aanvraag akkb/bollen	€ 76.835	€ 96.043	€ 115.252
Subsidiebedrag per aanvraag fruitteelt	€ 53.642	€ 67.052	€ 80.462
Aantal akkerbouwbedrijven 40-100 ha	176	176	176
Percentage aanvragers	3%	3%	3%
Aantal akkerbouwbedrijven >100 ha	71	71	71
Percentage aanvragers	7%	7%	7%
Aantal bloembollenbedrijven	10	10	10
Percentage aanvragers	10%	10%	10%
Aantal fruitteeltbedrijven > 15 ha	12	12	12
Percentage aanvragers	10%	10%	10%
Aantal aanvragen individuele wasplaatsen	12	12	12
<b>Totaal subsidiebedrag individueel</b>	<b>€ 928.759</b>	<b>€ 1.160.948</b>	<b>€ 1.393.138</b>
Totale aanlegkosten gezamenlijke wasplaats	€ 468.728	€ 468.728	€ 468.728
Subsidie percentage	<b>80%</b>	<b>85%</b>	<b>90%</b>
Subsidiebedrag per aanvraag	€ 374.982	€ 398.419	€ 421.855
Aantal gezamenlijke wasplaatsen	3	3	3
<b>Totaal subsidiebedrag gezamenlijk</b>	<b>€ 1.124.947</b>	<b>€ 1.195.256</b>	<b>€ 1.265.566</b>
<b>Totaal subsidiebedrag</b>	<b>€ 2.053.706</b>	<b>€ 2.356.205</b>	<b>€ 2.658.704</b>

#### 11.4.2 Scenario 'Verwachte deelname'

In dit scenario zijn we uitgegaan van de volgende deelnamepercentages voor individuele wasplaatsen:

- Akkerbouwbedrijven van 40 tot 100 ha: 5%
- Akkerbouwbedrijven > 100 ha: 15%
- Bloembollenbedrijven: 30%
- Fruitteeltbedrijven: 30%

En van de aanleg van vijf wasplaatsen voor gezamenlijk gebruik.

Het verschil tussen de drie kolommen in tabel 11.4 is het subsidiepercentage. In de tweede kolom is het subsidiepercentage voor individuele wasplaatsen 40%, voor gezamenlijke wasplaatsen is dat 80%. In de derde kolom is dat 50% voor individueel en 85% voor gezamenlijk. En in de laatste kolom is dat 60% voor individueel en 90% subsidie voor gezamenlijk.

Tabel 11.4 Berekening van de totale kosten voor subsidie voor scenario 'Verwachte deelname' waarbij de kolommen het verschil in subsidiepercentage weergeven. De genoemde bedragen zijn exclusief BTW.

Beschrijving	Subsidie	Subsidie	Subsidie
	40 en 80%	50 en 85%	60 en 90%
Totale aanlegkosten individuele wasplaats akkerbouw/bollen	€ 192.086	€ 192.086	€ 192.086
Totale aanlegkosten individuele wasplaats fruitteelt	€ 134.104	€ 134.104	€ 134.104
Subsidiepercentage	<b>40%</b>	<b>50%</b>	<b>60%</b>
Subsidiebedrag per aanvraag akkb/bollen	€ 76.835	€ 96.043	€ 115.252
Subsidiebedrag per aanvraag fruitteelt	€ 53.642	€ 67.052	€ 80.462
Aantal akkerbouwbedrijven 40-100 ha	176	176	176
Percentage aanvragers	5%	5%	5%
Aantal akkerbouwbedrijven >100 ha	71	71	71
Percentage aanvragers	15%	15%	15%
Aantal bloembollenbedrijven	10	10	10
Percentage aanvragers	30%	30%	30%
Aantal fruitteeltbedrijven > 15 ha	12	12	12
Percentage aanvragers	30%	30%	30%
Aantal aanvragen individuele wasplaatsen	26	26	26
<b>Totaal subsidiebedrag individueel</b>	<b>€ 1.918.046</b>	<b>€ 2.397.557</b>	<b>€ 2.877.069</b>
Totale aanlegkosten gezamenlijke wasplaats	€ 468.728	€ 468.728	€ 468.728
Subsidiepercentage	<b>80%</b>	<b>85%</b>	<b>90%</b>
Max subsidiebedrag per aanvraag	€ 374.982	€ 398.419	€ 421.855
Aantal gezamenlijke wasplaatsen	5	5	5
<b>Totaal subsidiebedrag gezamenlijk</b>	<b>€ 1.874.912</b>	<b>€ 1.992.094</b>	<b>€ 2.109.276</b>

### 11.4.3 Scenario 'Hoge deelname'

In dit scenario zijn we uitgegaan van de volgende deelnamepercentages voor individuele wasplaatsen:

- Akkerbouwbedrijven van 40 tot 100 ha: 8%
- Akkerbouwbedrijven > 100 ha: 20%
- Bloembollenbedrijven: 40%
- Fruitteeltbedrijven: 40%

En van de aanleg van zeven wasplaatsen voor gezamenlijk gebruik.

Het verschil tussen de drie kolommen in tabel 11.5 is het subsidiepercentage. In de tweede kolom is het subsidiepercentage voor individuele wasplaatsen 40%, voor gezamenlijke wasplaatsen is dat 80%. In de derde kolom is dat 50% voor individueel en 85% voor gezamenlijk. En in de laatste kolom is dat 60% voor individueel en 90% subsidie voor gezamenlijk.

Tabel 11.5 Berekening van de totale kosten voor subsidie voor scenario 'Hoge deelname' waarbij de kolommen het verschil in subsidiepercentage weergeven. De genoemde bedragen zijn exclusief BTW.

Beschrijving	Subsidie	Subsidie	Subsidie
	40 en 80%	50 en 85%	60 en 90%
Totale aanlegkosten individuele wasplaats akkerbouw/bollen	€ 192.086	€ 192.086	€ 192.086
Totale aanlegkosten individuele wasplaats fruitteelt	€ 134.104	€ 134.104	€ 134.104
Subsidiepercentage	<b>40%</b>	<b>50%</b>	<b>60%</b>
Subsidiebedrag per aanvraag akkb/bollen	€ 76.835	€ 96.043	€ 115.252
Subsidiebedrag per aanvraag fruitteelt	€ 53.642	€ 67.052	€ 80.462
Aantal akkerbouwbedrijven 40-100 ha*	176	176	176
Percentage aanvragers	8%	8%	8%
Aantal akkerbouwbedrijven >100 ha	71	71	71
Percentage aanvragers	20%	20%	20%
Aantal bloembollenbedrijven	10	10	10
Percentage aanvragers	40%	40%	40%
Aantal fruitteeltbedrijven > 15 ha	12	12	12
Percentage aanvragers	40%	40%	40%
Aantal aanvragen individuele wasplaatsen	37	37	37
<b>Totaal subsidiebedrag individueel</b>	<b>€ 2.737.700</b>	<b>€ 3.422.124</b>	<b>€ 4.106.549</b>
Totale aanlegkosten gezamenlijke wasplaats	€ 468.728	€ 468.728	€ 468.728
Subsidiepercentage	<b>80%</b>	<b>85%</b>	<b>90%</b>
Max subsidiebedrag per aanvraag	€ 374.982	€ 398.419	€ 421.855
Aantal gezamenlijke wasplaatsen	7	7	7
<b>Totaal subsidiebedrag gezamenlijk</b>	<b>€ 2.624.877</b>	<b>€ 2.788.931</b>	<b>€ 2.952.986</b>
<b>Totaal subsidiebedrag</b>	<b>€ 5.362.576</b>	<b>€ 6.211.056</b>	<b>€ 7.059.535</b>



## 12. ADVIES SUBSIDIEREGELING

**In dit hoofdstuk geven we provincie Zuid-Holland advies over het te kiezen scenario voor de open te stellen subsidieregelingen. In het traject van het opstellen van dit uitvoeringsplan is veel informatie verkregen vanuit verschillende bronnen. Deze informatie is vermeld in de verschillende hoofdstukken van dit rapport. Hieronder is de belangrijkste informatie voor een subsidieregeling nogmaals benoemd.**

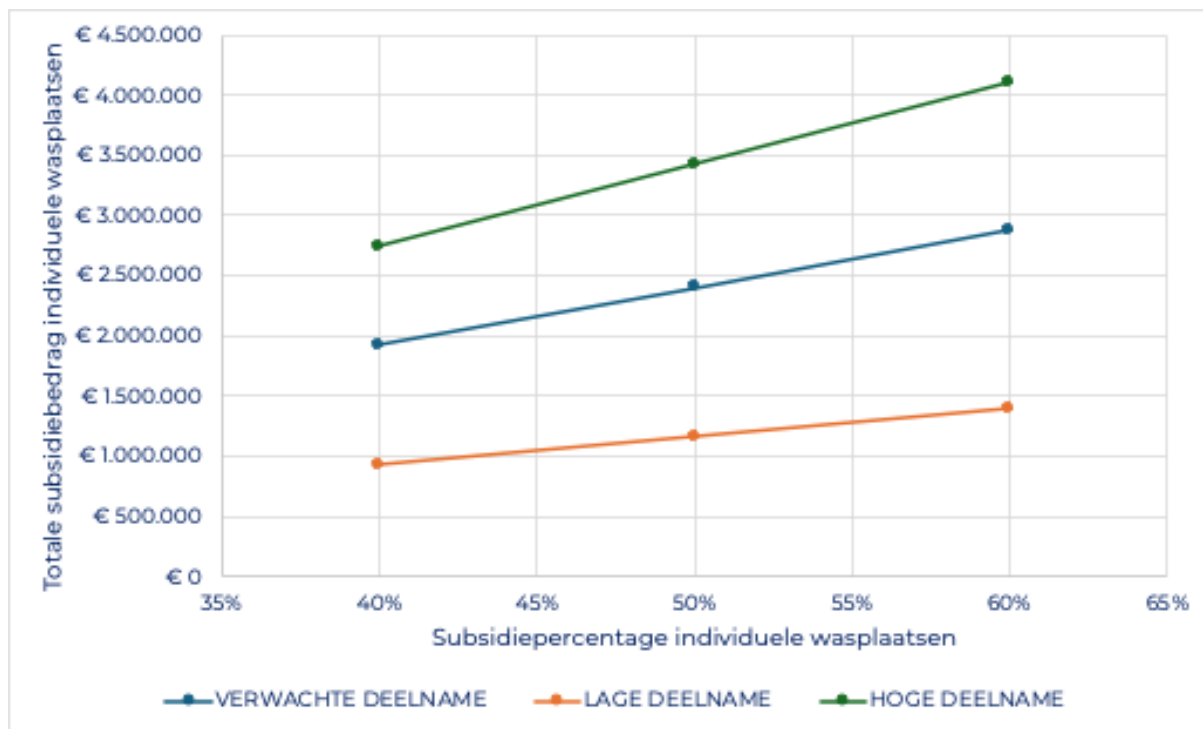
### 12.1 Advies te kiezen scenario individuele wasplaatsen

In figuur 12.1 zijn de totale subsidiebedragen voor de verschillende scenario's voor individuele wasplaatsen weergegeven. In de figuur is te zien dat het totale subsidiebedrag flink kan verschillen bij verschil in deelnamepercentage en subsidiepercentage.

We adviseren provincie Zuid-Holland om te kiezen voor het scenario 'Verwachte deelname'. Met een subsidiepercentage van 55%. Het subsidiepercentage is daarmee gelijk aan het subsidiepercentage voor Jonge Landbouwers in de GLB-regeling die in de provincie Zuid-Holland in 2025 nogmaals wordt opengesteld.

Door te kiezen voor een subsidiepercentage van 55% (in plaats van 50%) voorkom je dat ondernemers subsidie voor wasplaatsen aanvragen binnen de GLB-regeling. Binnen de GLB-regeling is met wasplaatsen een maximaal puntenaantal van 16 te behalen. De ervaring is dat het totale subsidiebedrag opgaat aan andere investeringen met een hoger puntenaantal, waardoor de wasplaatsen uiteindelijk niet gesubsidieerd worden en waarschijnlijk ook niet worden aangelegd.

Uitgaande van een subsidiepercentage van 55% is het maximum aan te vragen subsidiebedrag € 150.000. Hierbij gaan we uit van de duurste variant van de individuele wasplaats.



Figuur 12.1 Totale subsidiebedragen van de drie uitgewerkte scenario's voor individuele wasplaatsen bij verschillende subsidiepercentages

Ons advies is om een minimaal subsidiebedrag van € 15.000 vast te leggen in de subsidieregeling, wat wil zeggen dat een ondernemer minimaal € 27.300 investeert. Dit maakt het voor ondernemers mogelijk om bijvoorbeeld alleen een zuiveringssysteem aan te schaffen, als zij al een wasplaats hebben aangelegd. Of om alleen te investeren in een gesloten kistenreiniger met desinfectie en hergebruik van water. Kleinere investeringen als een gesloten vulsysteem kunnen dan niet als aparte investering worden aangevraagd binnen de regeling, maar wel in combinatie met andere maatregelen.

Het totale subsidiebedrag komt dan uit op € 3.000.000 voor individuele wasplaatsen. Waarbij het uitgangspunt is dat begeleiding van de ondernemers door een onafhankelijk deskundige apart van de subsidieregeling wordt gefinancierd.

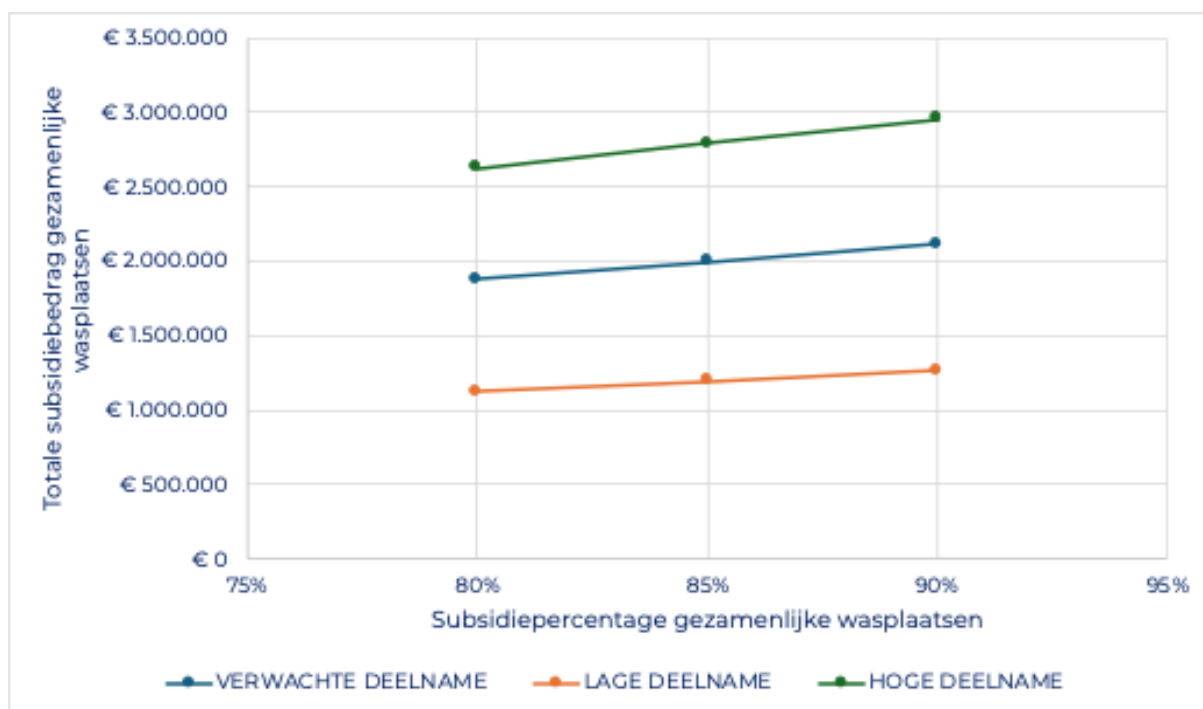
### Samenvatting advies subsidieregeling individuele wasplaatsen

Subsidiepercentage	55%
Minimaal subsidiebedrag per aanvraag	€ 15.000
Maximaal subsidiebedrag per aanvraag	€ 150.000
Totaal maximaal subsidiebedrag	€ 3.000.000

## 12.2 Advies te kiezen scenario wasplaatsen voor gezamenlijk gebruik

In figuur 12.2 zijn de totale subsidiebedragen voor de verschillende scenario's voor gezamenlijke wasplaatsen weergegeven. Het verschil tussen de scenario's wordt in deze figuur alleen veroorzaakt door het aantal wasplaatsen voor gezamenlijk gebruik.

We adviseren provincie Zuid-Holland om voor wasplaatsen voor gezamenlijk gebruik te kiezen voor het scenario 'Hoge deelname'. De aanleg van verschillende wasplaatsen voor gezamenlijk gebruik heeft naar verwachting een hoge milieu-impact. Per wasplaats zullen minimaal 20 ondernemers gebruik maken van deze voorziening, wat emissie van gbm op hun eigen erf tot een minimum beperkt.



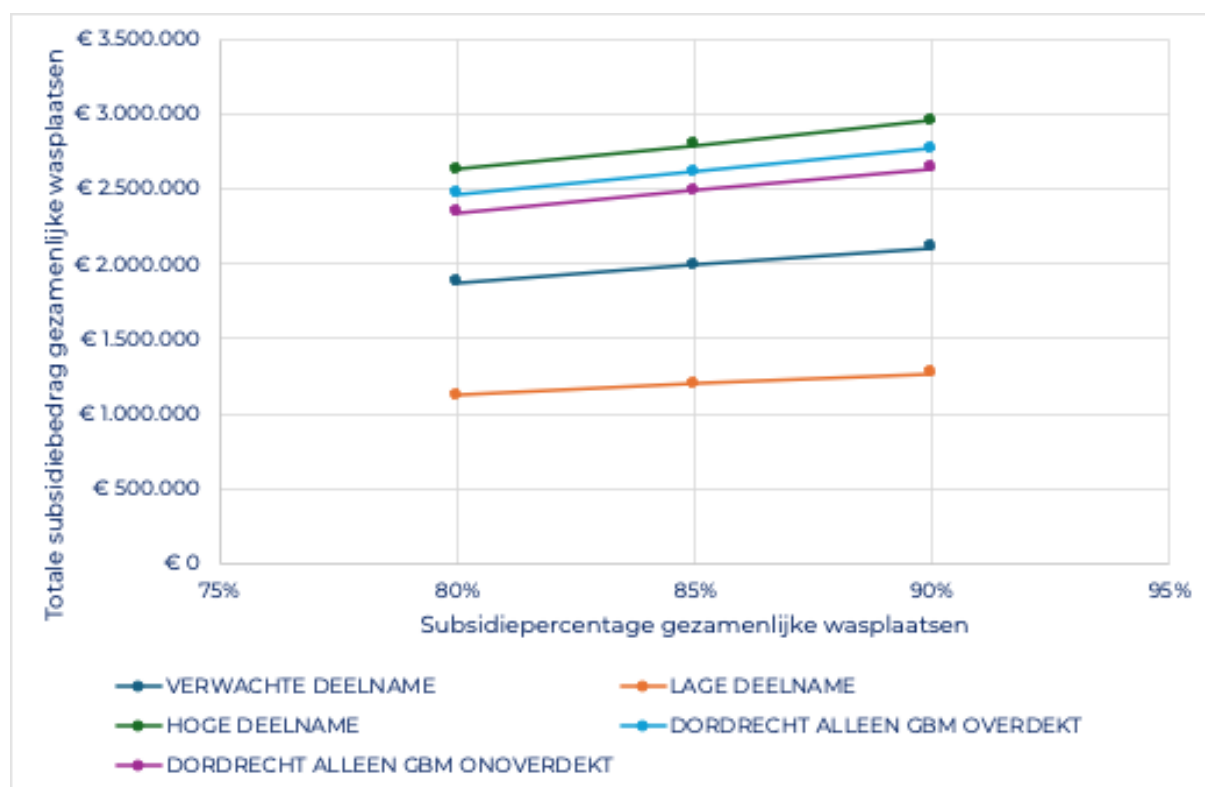
Figuur 12.2 Totale subsidiebedragen van de drie uitgewerkte scenario's voor gezamenlijke wasplaatsen bij verschillende subsidiepercentages.

Het advies is om te kiezen voor een subsidiepercentage van 85%. Daarmee is het subsidiebedrag hoog genoeg om ondernemers te stimuleren aan de slag te gaan. En blijft een substantiële eigen bijdrage nodig, waardoor ondernemers kritisch naar de totale kosten kijken. In ons rekenvoorbeeld van een wasplaats van € 470.000, is de subsidie € 399.500 en wordt een eigen bijdrage van de ondernemer gevraagd van € 70.500.

Uitgaande van een subsidiepercentage van 85%, adviseren we het maximale subsidiebedrag per aanvrager op € 450.000 te stellen.

Ons advies is om een minimaal subsidiebedrag van € 65.000 vast te leggen in de subsidieregeling, wat wil zeggen dat een ondernemer minimaal € 76.500 investeert. Dit maakt het voor regio's met minder ondernemers (bijvoorbeeld het Eiland van Dordrecht) mogelijk om een wasplaats voor gezamenlijk gebruik aan te leggen, waarbij de uitvoering wat simpeler kan zijn. In figuur 12.3 zijn de totale subsidiebedragen weergegeven voor de realisatie van 7 gezamenlijke wasplaatsen, waarbij in de regio Dordrecht een eenvoudiger variant wordt aangelegd.

Het totale subsidiebedrag kan worden vastgesteld op € 3.000.000 voor gezamenlijke wasplaatsen. Waarbij het uitgangspunt is dat begeleiding van de ondernemers door een onafhankelijk deskundige apart van de subsidieregeling wordt gefinancierd.



Figuur 12.3 Totale subsidiebedragen van de drie uitgewerkte scenario's voor gezamenlijke wasplaatsen bij verschillende subsidiepercentages, aangevuld met twee scenario's voor eenvoudiger wasplaatsen in de regio Dordrecht.

## **Samenvatting advies subsidieregeling wasplaatsen voor gezamenlijk gebruik**

Subsidiepercentage	85%
Minimaal subsidiebedrag per aanvraag	€ 65.000
Maximaal subsidiebedrag per aanvraag	€ 450.000
Totaal maximaal subsidiebedrag	€ 3.000.000

### **12.3 Staatssteunregels en beschikbaar budget bepalen subsidiepercentage en -bedrag open te stellen regeling**

Bij bovenstaande adviezen ligt de focus op het realiseren van zoveel mogelijk wasplaatsen door gunstige subsidiepercentages en -bedragen voor agrariërs. Het advies houdt echter geen rekening met specifieke subsidievoorwaarden en beschikbaar budget. Subsidie van een provincie voor agrarische wasplaatsen kwalificeert als staatssteun en moet worden aangemeld bij de Europese Commissie. Provincies (en andere decentrale overheden) kunnen onderzoeken of de subsidie direct 'staatssteunproof' kan worden gemaakt. Hiervoor zijn verschillende vrijstellingsmogelijkheden beschikbaar die gelden als uitzondering op de aanmeldingsplicht. De verschillende vrijstellingsmogelijkheden hebben vaak verschillende subsidiepercentages en subsidiebedragen. Naast het budget wat een provincie beschikbaar heeft, moet ook rekening worden gehouden met die in de vrijstellingsmogelijkheden vastgelegde subsidiepercentages en bedragen. Hierdoor kan het voorkomen dat het subsidie-percentage en -bedrag in de open te stellen regeling afwijken van de adviesbedragen.

### **12.4 Overig advies voor subsidieregeling**

In de paragrafen hierboven is advies gegeven over subsidiepercentages, minimale en maximale subsidiebedragen per ondernemer en hoogte van het totale maximum subsidiebedrag. Gedurende de looptijd van het project zijn verschillende andere zaken aan de orde geweest en besproken met de klankbordgroep. Hieronder geven we de belangrijkste daarvan weer.

- **Houd de subsidieregeling simpel.** In de klankbordgroep zijn verschillende mogelijkheden besproken om te werken met verschillende subsidiepercentages voor verschillende wasplaatsen, afhankelijk van de hoeveelheid milieu-impact die wordt verwacht. Verschil in milieu-impact is, zoals eerder besproken, lastig te bepalen. En variatie in subsidiepercentages maakt een regeling nodeloos ingewikkeld. Daarom is ons advies om de regeling simpel te houden;

één regeling voor individuele wasplaatsen en één regeling voor gezamenlijke wasplaatsen. Elk met hun eigen subsidiepercentage.

- **Stel geen bovenwettelijke eisen aan wasplaatsen.** Om het risico op emissie zo klein mogelijk te maken, is een overdekte wasplaats, alleen voor machines waarmee gewasbeschermingsmiddelen worden toegepast de beste optie. We adviseren om de subsidieregeling open te stellen voor alle typen wasplaatsen waarop machines met gbm worden gewassen. Dus ook voor gecombineerde wasplaatsen en onoverdekte wasplaatsen. Hoewel bij deze wasplaatsen door een menselijke fout alsnog emissie kan ontstaan, is de verwachting dat deze emissie in verreweg de meeste gevallen kleiner is dat bij bedrijven zonder wasplaats.
- **Onderzoek de mogelijkheden tot subsidie voor agrarische loonwerkers of bedrijven buiten de landbouw.** Loonwerkers die niet als landbouwbedrijf zijn ingeschreven bij de Kamer van Koophandel kunnen vaak geen gebruik maken van subsidieregelingen. Terwijl juist agrarische loonwerkers vaak meerdere veldspuiten hebben en vaker overwegen een wasplaats ook voor derden open te stellen. Ook voor bedrijven buiten de landbouw kan het aantrekkelijk zijn om een gezamenlijke wasplaats aan te leggen, omdat het past bij hun bedrijfsvoering.
- **Zorg dat ook andere maatregelen die erfemissie verminderen worden opgenomen in de subsidieregeling.** Op deze manier zijn ook gesloten kistenwassers en schuimmachines subsidiabel. En kunnen ondernemers met een (deels) gesloten erf verbeteringen doorvoeren. Het minimum subsidiebedrag per ondernemer voorkomt dat te kleine investeringen worden opgevoerd.
- **Neem de wasplaats met zuivering op als niet productieve investering.** Wasplaatsen met zuivering zijn bij subsidieregelingen in het verleden zowel als 'productieve investering' als 'niet-productieve investering' opgevoerd. Ons advies is om de wasplaats aan te merken als 'niet-productieve investering'. Dit past beter bij de praktijk én maakt in veel gevallen een hoger subsidiepercentage mogelijk.
- **Stel voor gezamenlijke wasplaatsen een minimum aantal gebruikers vast.** De kans bestaat dat ondernemers van het hogere subsidiepercentage voor gezamenlijke wasplaatsen gebruik willen maken. Om te voorkomen dat wasplaatsen die door enkele ondernemers worden gebruikt ingediend worden voor de subsidieregeling voor gezamenlijke wasplaatsen is ons advies een minimum aantal van 20 gebruikers te vereisen. Waarbij de aanvrager van de subsidie verplicht is een intentieverklaring (of ander bewijs) mee te sturen waarop toekomstige gebruikers van de wasplaats aangeven

welke machines zij komen reinigen en met welke frequentie. En de intentieverklaring ook ondertekenen.

- **Vraag bij gezamenlijke wasplaatsen om een exploitatieplan.** De exploitatie van een gezamenlijke wasplaats is een aandachtspunt. Als de wasplaatsen eenmaal gerealiseerd zijn, is het belangrijk dat zoveel mogelijk ondernemers hier ook daadwerkelijk gebruik van gaan maken. Zowel om de impact op het milieu te verminderen, als om de gezamenlijke wasplaats rendabel te maken. Het is belangrijk dat ondernemers hier vooraf al over nadenken, bijvoorbeeld door een exploitatieplan te vereisen bij de subsidieregeling voor gezamenlijke wasplaatsen.
- **Stel een goede beoordelingscommissie samen.** Bij de aanleg van een wasplaats met zuivering komen veel verschillende activiteiten en ook kosten kijken. Voor de hoogte van deze kosten vormen de voor dit project opgevraagde offertes een goede richtlijn. Wasplaatsen en zuiveringssystemen komen echter in verschillende varianten voor. Daarom is het belangrijk om een goede beoordelingscommissie samen te stellen, met inhoudelijke kennis van zaken.
- **Zorg voor aanvullende financiering voor begeleiding bij de realisatie van de wasplaatsen.** In hoofdstuk 10 zijn we ingegaan op het belang van begeleiding door een onafhankelijk deskundige. Ons advies is om deze begeleiding niet mee te nemen in de subsidieregeling, maar door middel van een apart project te financieren.

## Bijlage 1. Bijlage: Bedrijven die een bijdrage hebben geleverd aan het kostenoverzicht.

- Voor het onderdeel zuiveringssystemen:
  - Agrozone
- Meeuwse
- Oviti VOF / Remdry
- Fabiton
- BBJosVrolijk BV

Voor het onderdeel ondergrond, leidingwerk en verharding:

- Meeuwse
- EcoCare
- AW groep
- BBJosVrolijk BV
- Fabiton
- Provision Products

Voor het onderdeel overkapping:

- Louis Huisman & Zn. B.V.
- BBJosVrolijk BV

Voor het onderdeel ophalen afvalstromen:

- PreZero
- STORL

Voor het onderdeel gesloten vulsysteem:

- Mister Agri
- Lechler
- Homburg Holland
- Hoogervorst

## CLM Onderzoek en Advies

### Postadres

Postbus 62  
4100 AB Culemborg

### Bezoekadres

Gutenbergweg 1  
4104 BA Culemborg

T 0345 470 700

[www.clm.nl](http://www.clm.nl)

**Laat het goede groeien.**