



Participatieplan Natuurnetwerk Schapengors

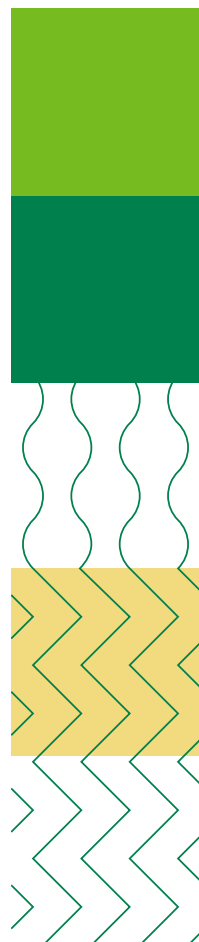
Maart 2026



provincie
Zuid-Holland

Inhoudsopgave

1. Inleiding	3
1.1 Natuurnetwerk Nederland	3
1.2 Gebied Schapengors cruciaal en niet-herlokalisierbar	3
1.3 Zelf aan de slag met natuur	4
1.4 Aanleiding voor dit participatieplan	4
1.5 Inhoudsopgave	4
2 De opgave voor gebied Schapengors	5
2.1 Ligging van het Schapengors	5
2.2 De (natuur) doelen voor het Schapengors	6
2.3 Natuurtypen	6
2.4 Inrichtingsschets	6
3 De projectprocedure	7
3.1 Planologische borging van natuur	7
3.2 De projectprocedure	7
3.2.1 Kennisgeving voornemen en participatie	7
3.2.2 Verkenningsfase	8
3.2.3 Ontwerpfase	8
3.2.4 Besluitfase	8
4 Uitgevoerde participatie	10
4.1 Gesprekken met eigenaren en gemeente	10
4.2 Informatiepakket over zelfrealisatie	10
4.3 Bijeenkomsten voor eigenaren	10
4.4 Projectwebsite	11
5 Toelichting op participatie tijdens projectprocedure	12
5.1 Inleiding	12
5.2 Doel en niveaus en betrokkenen	12
5.3 Participatiekalender	13
5.4 Kennisgeving voornemen en participatie	13
5.5 Verkenningsfase	14
5.5.1 Keukentafelgesprekken met grondeigenaren	14
5.5.2 Ambtelijke gesprekken	14
5.5.3 Inloopbijeenkomst	15
5.5.4 Reageren op de plannen en terugkoppeling	15
5.6 Ontwerpfase	15
5.7 Besluitfase	16
6 Op de hoogte blijven	17



1. Inleiding

1.1 Natuurnetwerk Nederland

Natuurgebieden zijn de afgelopen eeuw steeds kleiner geworden en kwamen steeds verder van elkaar af te liggen. Ook in Zuid-Holland. Om deze achteruitgang te stoppen worden nieuwe natuurgebieden aangelegd en bestaande natuurgebieden met elkaar verbonden. Zo ontstaat er een netwerk dat functioneert als een groot robuust Natuurnetwerk Nederland (NNN). Planten en dieren krijgen zo meer kans om te overleven. Deze kaart van het Natuurnetwerk Nederland laat zien om welke gebieden het gaat.

De aangewezen gebieden zijn cruciaal voor het voltooiën van het NNN. De provincie is verantwoordelijk voor het aanleggen van het Natuurnetwerk.

1.2 Gebied Schapengors cruciaal en niet-herlokalisierbar

Het Schapengors bij Rockanje in de gemeente Voorne aan Zee (zie afbeelding 1) is een van de gebieden waar natuur aangelegd moet worden voor het NNN. Het gebied Schapengors is belangrijk vanwege kwelwater uit de duinen, kalkrijk zand in de bodem en mogelijk zilte kwel. Daarnaast heeft het gebied kenmerken waardoor het geschikt is om de natuurtypen vochtige duinvalleien en kruiden- en faunarijck grasland te realiseren. Door de ligging, de bijzondere kenmerken en de natuurdoelen kan dit type natuur niet op een andere plek worden gerealiseerd.



Afbeelding 1. NNN-gebied Schapengors

1.3 Zelf aan de slag met natuur

Grondeigenaren zijn samen met de projectleider, ecooloog en omgevingsmanager van de provincie in gesprek over hoe we de natuur het beste kunnen realiseren. Grondeigenaren kunnen zelf natuur ontwikkelen op hun eigen grond, waarbij zij hulp en subsidie krijgen van de provincie voor de planvorming en uitvoering. Verkoop van grond en ruil zijn bespreekbaar wanneer eigenaren dat willen.

1.4 Aanleiding voor dit participatieplan

Voor het realiseren en instandhouden van de natuurdoelen in Schapengors is planologische borging nodig. Hiervoor start de provincie de projectprocedure als bedoeld in Afdeling 5.2 van de Omgevingswet voor het opstellen van een projectbesluit.

De projectprocedure en het projectbesluit is een instrument uit de Omgevingswet bedoeld om complexe projecten met een publiek belang in de fysieke leefomgeving mogelijk te maken.

Het projectbesluit wijzigt het gemeentelijke omgevingsplan met regels die nodig zijn voor de inrichting en instandhouding van de te realiseren natuur. Voor de natuurontwikkeling in Schapengors wordt het projectbesluit vastgesteld door het bevoegd gezag – Gedeputeerde Staten.

In het projectbesluit zal worden vastgelegd hoe de participatie is verlopen en wat de opbrengsten zijn geweest. Omdat het besluit invloed heeft op de fysieke leefomgeving, is het voor de provincie vanzelfsprekend belangrijk dat inwoners, bedrijven, maatschappelijke organisaties en medeoverheden (met een belang) kunnen participeren in het overleg over de veranderingen. Deze participatie is belangrijk om belangen, zorgen en ideeën uit de omgeving te verzamelen en mee te nemen in het besluitvormingsproces.

1.5 Inhoudsopgave

In dit participatieplan leest u over:

- De aanleiding voor het project en dit participatieplan (hoofdstuk 1);
- De opgave voor gebied Schapengors (hoofdstuk 2);
- De toelichting op de projectprocedure (hoofdstuk 3);
- Welke participatie al heeft plaatsgevonden (hoofdstuk 4);
- Hoe de participatie verder is ingericht (hoofdstuk 5);
- Hoe u op de hoogte kunt blijven (hoofdstuk 6).

2 De opgave voor gebied Schapengors

2.1 Ligging van het Schapengors

Het Schapengors ligt tussen Natura 2000-gebied Voornes Duin en aan de andere kant het Annabos, ten zuiden van het dorp Rockanje in de gemeente Voorne aan Zee.

Het gebied Schapengors is 43,3 ha groot en wordt omgrensd door de Rondeweideweg, Kortedijkje, Schapengorsdijk en vakantiepark Rondeweibos aan de zuidzijde. Langs de genoemde wegen staan woningen met achter de woningen percelen met graslanden, hout- en struweelwallen, bosjes en sloten.

Het huidige landgebruik in het gebied is voornamelijk agrarisch grasland. In het gebied bevindt zich de camping de Houten Paardjes. Ook liggen percelen van vakantiepark Rondeweibos in het plangebied, waarbij één perceel ingericht is met recreatie-eenheden en een ander perceel gedeeltelijk in gebruik is als parkeerplek en gedeeltelijk als sportveld.

De percelen bestaan hoofdzakelijk uit grasland. Men houdt er hobbymatig dieren zoals paarden en geiten. Soms is er al een natuurlijk beheerd bloemrijk grasland, een parkachtig bos of een poel aangelegd. Daarnaast ligt er een voormalige hulstkwekerij, een voormalig kassencomplex en een (kersen)boomgaard binnen het plangebied. Ook zijn er volkstuinen.

Op een enkele locatie liggen woningen of woonbestemmingen binnen het plangebied. Net als bestaande erven en tuinen zijn deze in de omgevingsverordening van de provincie Zuid-Holland 'ge-exclaveerd' (uitgezonderd van omzetting tot natuur).



Afbeelding 2. Luchtfoto van Schapengors 2024. Bron: satelietdataportaal.nl

2.2 De (natuur) doelen voor het Schapengors

De provinciale doelen voor het Schapengors zijn:

- Benutten van unieke kansen, voortkomend uit de natuurlijke ontstaansgeschiedenis, die dit terrein biedt.
- Binnen NNN: het realiseren van hier zeldzame en zeer waardevolle natuurtypen die kenmerkend zijn voor de binnenduintrandzones van de Zuid-Hollandse Eilanden;
- Leveren van een bijdrage aan de realisatie van de instandhoudingsdoelstellingen van het Natura 2000-gebied Voorne Duin met bijzondere en internationaal beschermde natuur: uitbreiding van leefgebied van soorten als Noordse woelmuis en groenknolorchis. Daarnaast het ontwikkelen van geschikt leefgebied voor verschillende typische soorten van enkele bijzondere habitattypen waarvoor het gebied is aangewezen;
- Realiseren van een belangrijke schakel in de ecologische structuur op Voorne-Putten zoals beschreven in de Herziene Nota Ecologische Verbindingen (2017) van de provincie. Het gebied kan binnen deze ecologische structuur een brongebied of sleutelgebied gaan vormen. En zorgen voor een belangrijke, nu nog ontbrekende, aansluiting van de natuur op Voorne met het duingebied.

De provincie werkt aan deze doelen door natuurontwikkeling, waarbij rekening wordt gehouden met de cultuurhistorie van het landschap en het karakter van de polder.

2.3 Natuurtypen

Op basis van de kenmerken van het gebied, zoals de bodemopbouw, de geohydrologie en aanwezige flora en fauna is er al inzicht in welke natuurtypen in Schapengors tot ontwikkeling zouden kunnen komen.

De volgende natuurtypen lijken mogelijk in het Schapengors:

- No8.02 Open duin, in de vorm van droog duingrasland op kalkrijke zandgrond
- No8.03 Vochtige duinvallei, in de vorm van vochtig tot nat orchideeënrijk grasland
- N12.02 Kruiden- en faunarijk grasland, in de vorm van soortenrijk droog en vochtig kruidenrijk grasland, typerend voor voormalige kweldergronden.
- N15.01 Duinbos, in de vorm van vochtig binnenduinbos.

2.4 Inrichtingsschets

Voor de opgave in het Schapengors is op basis van de natuurdoelen, de beoogde natuurtypen, uitgevoerde onderzoeken en de kenmerken van het gebied een inrichtingsschets opgesteld. De inrichtingsschets bevat een voorstel voor de toekomstige inrichting van de grond, met daarin onder andere de beoogde natuurtypen en de ruimtelijke indeling. Deze inrichtingsschets voor het gebied Schapengors vormt het vertrekpunt voor het gesprek met de omgeving in de verkenningsfase.

3 De projectprocedure

3.1 Planologische borging van natuur

Voor het realiseren en instandhouden van de natuurdoelen is planologische borging nodig.

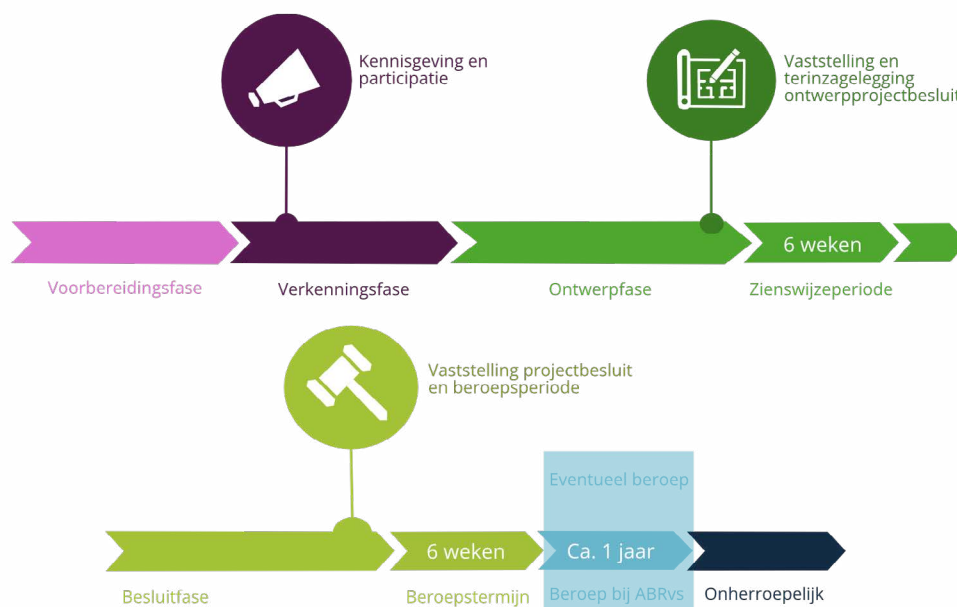
Hiervoor start de provincie de projectprocedure als bedoeld in Afdeling 5.2 van de Omgevingswet voor het opstellen van een projectbesluit.

Het projectbesluit wijzigt het gemeentelijke omgevingsplan met regels die nodig zijn voor de inrichting en instandhouding van de te realiseren natuur. De provincie zal dit verder uitwerken in een apart te nemen besluit.

Het projectbesluit voor Schapengors zal toezien op het gehele gebied Schapengors binnen de NNN-begrenzing, omdat zo wordt bewerkstelligd dat de functie van de gronden in het gebied past bij het gebruik, de plannen en doelen voor dit gebied voor de natuurontwikkeling in het kader van NNN. Conform de Zuid-Hollandse Omgevingsverordening behoren bestaande bebouwing, erven, tuinen en wegen met een gesloten verharding, inclusief bermen, niet tot het NNN.

3.2 De projectprocedure

De procedure om te komen tot een projectbesluit, de projectprocedure, bestaat uit een aantal fasen, zie onderstaande afbeelding.



Afbeelding 3. Fasen binnen de projectprocedure

3.2.1 Kennisgeving voornemen en participatie

De projectprocedure start formeel na het besluit om een projectbesluit op te gaan stellen. Na dit besluit wordt een 'kennisgeving voornemen en participatie' gepubliceerd in het Provinciaal Blad. Dit is het startsein van de verkenningfase en het participatietraject.

3.2.2 Verkenningsfase

De verkenningsfase is bedoeld om vroegtijdig informatie te verzamelen over oplossingsmogelijkheden voor de opgave. Van belang hierbij zijn de aard van de opgave, relevante ontwikkelingen en mogelijke oplossingen voor die opgave welke al uitgedacht zijn.

Voor de opgave in het Schapengors is reeds een oplossingsrichting uitgedacht in de vorm van een inrichtingsschets. De inrichtingsschets bevat een voorstel voor de toekomstige inrichting van de grond, met daarin onder andere de beoogde natuurtypen en de ruimtelijke indeling. Deze inrichtingsschets voor het gebied Schapengors vormt het vertrekpunt voor het gesprek met de omgeving.

De provincie organiseert in de verkenningsfase een inloopbijeenkomst om belangstellenden te informeren over de projectprocedure en de inrichtingsschets. Door participatie te organiseren in de verkenningsfase van de projectprocedure, kan iedereen zelf informatie, oplossingen of koppelkansen aandragen. Hierdoor sluit het project beter aan bij maatschappelijke behoeften en versterkt dit de besluitvorming.

In de verkenningsfase kan een voorkeursbeslissing aan de orde zijn. Dit is bijvoorbeeld verplicht voor wegen. Het project NNN-Schapengors leent zich niet voor een voorkeursbeslissing omdat de NNN-begrenzing en de beoogde natuurtypen op voorhand vast liggen en er daarom ook geen grote alternatievenafweging aan de orde is.

De provincie zorgt voor terugkoppeling over wat wel en niet kan worden meegenomen in het hiernavolgende inrichtingsontwerp dat onderdeel wordt van het ontwerpprojectbesluit.

3.2.3 Ontwerpfase

Na de verkenning volgt de ontwerpfase waarin het ontwerpprojectbesluit wordt opgesteld. Het ontwerpprojectbesluit geeft antwoord op de vraag hoe de borging van de natuurdoelen in de ruimtelijke ordening er precies uitziet. Duidelijker wordt dan welke regels van het omgevingsplan wijzigen.

In het (ontwerp)projectbesluit wordt aangegeven hoe burgers, bedrijven, maatschappelijke organisaties en bestuursorganen bij de voorbereiding zijn betrokken en wat de resultaten zijn van de uitgevoerde verkenning, waarbij in ieder geval wordt ingegaan op de door derden voorgedragen mogelijke oplossingen en de daarover door deskundigen uitgebrachte adviezen.

De provincie organiseert ook in deze fase gesprekken en een inloopbijeenkomst over het ontwerpprojectbesluit, waarin ook het inrichtingsontwerp gedeeld wordt. Tijdens gesprekken en de inloopbijeenkomst kunnen betrokkenen vragen stellen en reacties geven op het ontwerpprojectbesluit en het inrichtingsontwerp.

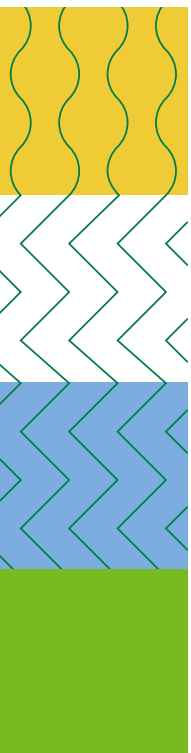
Het ontwerpprojectbesluit zal zes weken ter inzage worden gelegd, gedurende deze termijn kan eenieder een zienswijze indienen.

3.2.4 Besluitfase

In de besluitfase ontvangt eenieder die een zienswijze heeft ingediend een reactie van de provincie. Hierin staat of de zienswijze aanleiding heeft gegeven om het ontwerpprojectbesluit aan te passen en op welke manier. Hierna stellen Gedeputeerde Staten het definitieve projectbesluit vast. Waarna dit bekend wordt gemaakt in het Provinciaal Blad ten behoeve van de beroepsprocedure. Tijdens deze ter inzagelegging van het projectbesluit gedurende 6 weken kunnen belanghebbenden een beroepsschrift indienen bij de Raad van State.

Het projectbesluit bevat o.a.:

- Een beschrijving van het project;
- De maatregelen en voorzieningen om het project te realiseren (voor zover nodig);
- De maatregelen die zijn gericht op het ongedaan maken, beperken of compenseren van de nadelige gevolgen van het project of van het in werking hebben of in stand houden daarvan voor de fysieke leefomgeving (voor zover nodig);
- Duidelijkheid over de regels die horen bij de nieuwe functie van het gebied;
- Informatie over hoe derden zijn betrokken, welke oplossingen zijn aangedragen en welke adviezen daarover zijn gegeven. Daarmee wordt aan de motiveringsplicht voldaan.



4 Uitgevoerde participatie

4.1 Gesprekken met eigenaren en gemeente

De uitgevoerde participatie tot nu toe heeft zich voornamelijk geconcentreerd op het informeren van de perceeigenaren in het gebied en de afstemming met de gemeente Voorne aan Zee.

Op 6 maart 2024 hebben Provinciale Staten besloten om volledige schadeloosstelling (VSS) als extra instrument in te zetten in 7 gebieden binnen het Natuurnetwerk Nederland (NNN) in Zuid-Holland, waaronder Schapengors. Daarmee ontstaat de mogelijkheid een hogere vergoeding te bieden aan grondeigenaren als zij de wens hebben hun grond te verkopen aan de provincie. Voorafgaand aan dit besluit, vonden diverse ambtelijke gesprekken met de gemeente, het waterschap en diverse eigenaren plaats. Rondom dit besluit zijn er ook op bestuurlijk niveau gesprekken geweest tussen de provincie en de gemeente.

Sinds het besluit tot het bieden van volledige schadeloosstelling zijn de gesprekken tussen provincie en grondeigenaren erop gericht om hen in staat te stellen een goed geïnformeerde keuze te maken. Zij hebben de mogelijkheid om te kiezen tussen de volgende samenwerkingsvormen: zelfrealisatie, grondruil of verkoop. De provincie zet daarbij maximaal in op realisatie van de natuuropgave door de grondeigenaren zelf (zelfrealisatie).

4.2 Informatiepakket over zelfrealisatie

Grondeigenaren kunnen met hulp en subsidie zelf natuur ontwikkelen. Zij houden dan regie over hun grond. Naast subsidie voor plankosten, inrichtingsmaatregelen en beheer is er subsidie voor eventuele waardedaling van de grond. De grondeigenaren ontvingen een informatiepakket met meer uitleg over het stappenplan richting zelfrealisatie. Rond het thema zelfrealisatie organiseerde de provincie twee inspiratiebijeenkomsten, speciaal voor grondeigenaren uit het Schapengors.

4.3 Bijeenkomsten voor eigenaren

Op 31 mei 2024 organiseerde de provincie een **informatiebijeenkomst** voor eigenaren en enkele geïnteresseerde aanwonenden. De provincie gaf een presentatie over de ambities voor het natuurnetwerk (waarbij een ambitiekaart werd gedeeld), de doelen en opgaven voor Schapengors, en hoe eigenaren zelf aan de slag kunnen.

Op 6 juni 2025 organiseerde de provincie een **inspiratiebijeenkomst** voor eigenaren met excursie naar twee voorbeeldlocaties. De aanwezigen werden nogmaals meegenomen in de plannen en konden hier hun vragen over stellen. De ecooloog van de provincie gaf een toelichting op de potentie voor natuurontwikkeling en de ambities van de provincie. Vrijwilligers van de Koninklijke Nederlandse Natuurvereniging (KNNV) vertelden meer over de natuurtypen en bijzonderheden van het gebied Schapengors en Voornes Duin. De eigenaar van een van de voorbeeldlocaties (buiten het projectgebied Schapengors) vertelde over zijn ervaring met de aanleg van natuur en de samenwerking met de provincie. Ook gaf hij een rondleiding over zijn perceel.

Grondeigenaren maakten kennis met de natuurtypen fauna- en kruidenrijk gras, vochtig hooiland, zagen een poel, een vleermuisbunker. Deelnemers aan deze excursie zagen hoe ter plaatse geëxperimenteerd wordt met het verwijderen van de voedselrijke bovenlaag in de bodem, om zo de optimale (bodem)condities voor spontane ontwikkeling van orchideeën te creëren.

4.4 Projectwebsite

Voor het project NNN Schapengors is op de provinciewebsite een projectwebsite ingericht. De pagina bevat meer informatie over de plannen voor het natuurnetwerk en hoe particulieren zelf in het gebied aan de slag kunnen gaan. Zie www.zuid-holland.nl/schapengors.

5 Toelichting op participatie tijdens projectprocedure

5.1 Inleiding

Om transparantie en betrokkenheid te waarborgen, geeft de provincie Zuid-Holland bij aanvang van ruimtelijke besluitvorming aan wie kan participeren, op welke onderwerpen en op welke manier zoals vastgelegd in de Omgevingswet en de Participatieverordening 2025. Bovendien is een participatieplan een verplicht onderdeel voor een projectbesluit volgens de Omgevingswet.

5.2 Doel en niveaus en betrokkenen

Het doel van participatie is om relevante informatie, ontwikkelingen in het gebied, ideeën, zorgen en kansen op te halen bij de omgeving. De input vormt een belangrijke basis voor het opstellen van het inrichtingsontwerp en het projectbesluit. Bovendien helpen inzichten uit de omgeving om keuzes te onderbouwen en transparant te maken waarom bepaalde oplossingen wel of niet mogelijk zijn.

Participatie wordt ingericht op de volgende niveaus:

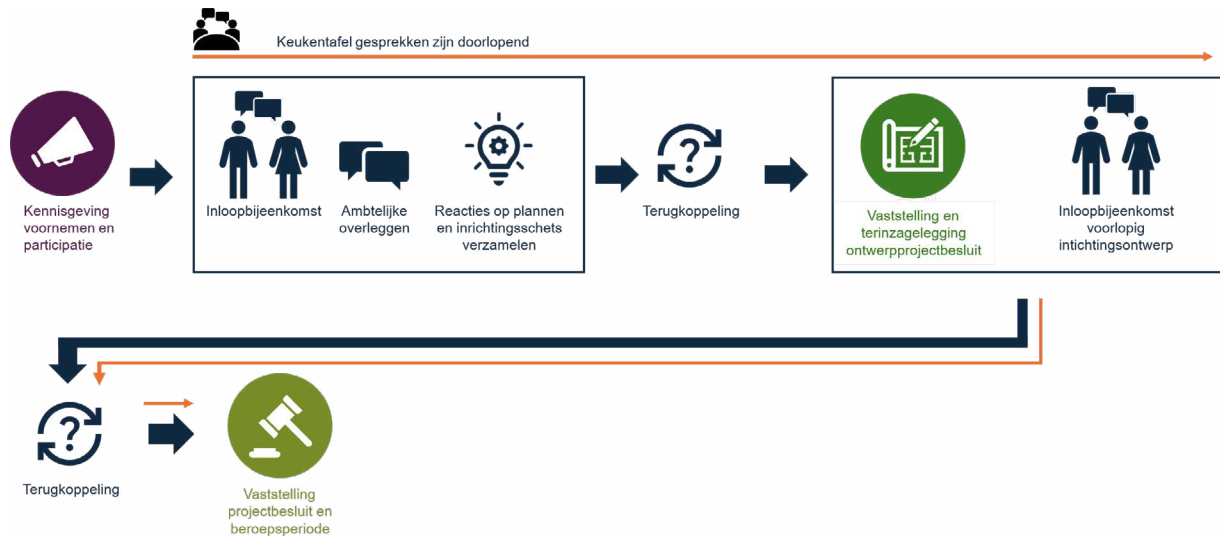
- **Informereren:** Informatie delen met betrokkenen en belanghebbenden met de mogelijkheid tot vragenstellen. Dit is de basis van participatie en zorgt voor transparantie;
- **Raadplegen:** Ophalen van meningen, ideeën of inzichten van de betrokkenen ophalen over specifieke plannen of voorstellen. Hiermee wordt in beeld gebracht waar kansen en gevoeligheden liggen;
- **Meedenken:** Samenwerken aan de ontwikkeling van plannen en oplossingsrichtingen. Iedereen brengt in vanuit eigen kennis en bevoegdheden. Partijen zijn gelijkwaardig. Elke partij beslist over de eigen inzet;
- **Meewerken:** Een gedeelde uitvoering van beleid en plannen.

De provincie betreft de volgende partijen bij de natuurontwikkeling in Schapengors

1. Grondeigenaren
2. Medeoverheden (gemeente, waterschap)
3. Belangenverenigingen (agrarisch, natuur, recreatie)/ maatschappelijke organisaties
4. Ondernemers
5. Direct aan- en omwonenden
6. Publiek

5.3 Participatiekalender

In afbeelding 4 zijn de participatiemomenten weergegeven. In de volgende paragrafen worden deze verder toegelicht.



Afbeelding 4. Participatiemomenten

5.4 Kennisgeving voornemen en participatie

De kennisgeving voornemen en participatie is onder de Omgevingswet het formele startsein van de project-procedure. Hierin geeft de provincie Zuid-Holland aan dat zij een verkenning gaat uitvoeren voor de opgave in de polder Schapengors. De kennisgeving bevat informatie over de opgave en hoe de provincie de opgave wil aanpakken tijdens de verkenning. Gelijktijdig wordt het voorstel voor participatie gepubliceerd. Hierin staat hoe, waarover en wanneer stakeholders bij de verkenning worden betrokken en wat de rol is van het bevoegd gezag en de initiatiefnemer (de provincie Zuid-Holland vervult in dit geval beide rollen).

De kennisgeving wordt gepubliceerd in het Provinciaal Blad. Waar relevant worden ook andere kanalen ingezet. Medeoverheden, grondeigenaren en directe aan/omwonenden worden voorafgaand aan de officiële bekendmaking op informele en formele wijze op de hoogte gebracht van het voornemen van de projectbesluitprocedure en de verkenning.

Kennisgeving	
Doelgroep	Alle stakeholders (grondeigenaren, medeoverheden, agrarische belangenverenigingen, natuurverenigingen, ondernemers, omwonende grondeigenaren, breder publiek)
Participatieniveau	Informereren
Planning	Begin april 2026

5.5 Verkenningfase

5.5.1 Keukentafelgesprekken met grondeigenaren

In keukentafelgesprekken met de grondeigenaren worden de plannen voor de natuuropgave en de bijbehorende inrichtingsschets toegelicht.

Grondeigenaren worden uitgenodigd om mee te denken over deze schets. Daarbij wordt gezocht naar maatwerk. De kaders van het plan – zoals de doelstellingen voor natuurontwikkeling en de randvoorwaarden vanuit beleid en regelgeving – liggen vast. Binnen deze kaders kunnen grondeigenaren bijvoorbeeld reactie geven over:

- wensen rondom uitvoering en beheer (bijvoorbeeld zelf aan de slag of voorkeuren voor verkoop of ruil van grond);
- de precieze ligging of vorm van natuurtypen;
- de combinatie met andere functies (zoals landschappelijke elementen);
- praktische aspecten van het beheer of gebruik van de grond;
- aandachtspunten rondom beleefbaarheid van natuur, wat een voorwaarde vormt voor subsidiëring vanuit de subsidieregeling Kwaliteitsimpuls Natuur en Landschap (SKNL) en het subsidiestelsel Natuur en Landschap (SNL).

De inbreng van eigenaren wordt zorgvuldig meegewogen in een verdere uitwerking van de inrichtingsschets tot inrichtingsontwerp, waarbij gezocht wordt naar een zo goed mogelijke aansluiting bij zowel de doelen van de provincie als de wensen van de grondeigenaar.

Met een aantal grondeigenaren zijn al gesprekken gevoerd. Met hen worden vervolgspraken ingepland om de eerder opgehaalde reacties te verifiëren en waar nodig aan te vullen op basis van de actuele schets.

Daarnaast worden alle grondeigenaren tijdens de keukentafelgesprekken geïnformeerd over de stand van zaken van de verkenning, het vervolgproces (algemeen en in hun persoonlijke situatie) en de contactmogelijkheden voor vragen of aanvullende inbreng.

Keukentafelgesprekken	
Doelgroep	Grondeigenaren
Participatieniveau	Informeren, raadplegen, meedenken, meewerken
Planning	Tijdens verkenningsfase (2e kwartaal van 2026)

5.5.2 Ambtelijke gesprekken

De provincie zal medeoverheden, agrarische belangenverenigingen en natuurverenigingen en de dorpsraad informeren over de natuuropgave.

De provincie plant gesprekken om de natuuropgave en de inrichtingsschets te bespreken. Hierbij wordt actief input en medewerking gevraagd op inhoudelijk en procesmatig niveau.

Op inhoudelijk niveau gaat het om:

- de aansluiting van de schets op het beleid;
- de landschappelijke inpassing;
- beleefbaarheid.

Op procesmatig niveau werkt de provincie samen met de gemeente aan:

- de communicatie met inwoners;
- afstemming met andere gemeentelijke projecten;
- vergunningen en procedures.

Gesprekken	
Doelgroep	Gemeente Voorne aan Zee, waterschap Hollandse Delta, belangenverenigingen, dorpsraad
Participatieniveau	Meedenken
Planning	Tijdens verkenningsfase (2e kwartaal 2026)

5.5.3 Inloopbijeenkomst

De provincie organiseert tijdens de verkenningsfase een openbare inloopbijeenkomst om belangstellenden te informeren over de procedure en de inrichtingsschets. Er is ruimte om in gesprek te gaan met de provincie, reactie te geven, vragen te stellen en input mee te geven.

Inloopavond	
Doelgroep	Belangstellenden
Participatieniveau	Informeren & raadplegen
Planning	13 april 2026

5.5.4 Reageren op de plannen en terugkoppeling

Iedereen die dat wil, kan een reactie indienen op de plannen voor Schapengors binnen de daarvoor gestelde termijn. Zie voor informatie over de plannen, de wijze waarop een reactie kan worden ingediend en welke termijn hiervoor geldt www.zuid-holland.nl/schapengors.

Na sluiting van de termijn worden alle binnengekomen reacties beoordeeld en verwerkt in een (geanonimiseerde) reactienota, die via de projectwebsite beschikbaar zal worden gesteld. Gehonoreerde wensen worden meegenomen in de verdere uitwerking van inrichtingsontwerp en het (ontwerp)projectbesluit voor Schapengors.

Reageren	
Doelgroep	Alle stakeholders
Participatieniveau	Informeren & raadplegen
Planning	Uiterlijk 31 mei 2026

5.6 Ontwerpfase

Zodra het inrichtingsontwerp voldoende is uitgewerkt, wordt het verwerkt in het ontwerpprojectbesluit en vastgesteld door Gedeputeerde Staten. Het ontwerpprojectbesluit wordt ter inzage gelegd.

Naast de formele vorm van participatie (de terinzagelegging), bepaalt de provincie te zijner tijd welke vorm van informele participatie nodig en passend is.

Het ontwerpprojectbesluit wordt bekendgemaakt in het Provinciaal Blad. Tijdens de terinzagelegging zijn de stukken gedurende 6 weken in te zien. Hierop kan een reactie worden gegeven door een zienswijze in te dienen. De provincie beoordeelt alle binnengekomen zienswijzen (ook van adviespartners) en past het projectbesluit aan waar nodig.

In deze fase ontvangt eenieder die een zienswijze heeft ingediend een reactie van de provincie. Hierin staat of de zienswijze aanleiding geeft om het projectbesluit aan te passen en op welke manier.

5.7 Besluitfase

Nadat de ingediende zienswijzen zijn beantwoord, wordt het definitieve projectbesluit vastgesteld door de Gedeputeerde Staten. Hiervan volgt opnieuw een bekendmaking in het Provinciaal Blad. Vervolgens ligt het definitieve projectbesluit weer 6 weken ter inzage en kan in beroep worden gegaan bij de Raad van State.

Ook hierbij bepaalt de provincie te zijner tijd welke vorm van informele participatie nodig en passend is, naast de terinzagelegging.

6 Op de hoogte blijven

De [projectwebsite](#) van de provincie Zuid-Holland geeft up-to-date informatie over het project. Vragen zijn te stellen via het [contactformulier](#), [per brief](#) en via [e-mail](#).

Naast de keukentafelgesprekken worden eigenaren in de verkennings- en ontwerpfase op de volgende manieren van informatie voorzien:

- Eigenaren kunnen zich aanmelden voor de nieuwsbrief (www.zuid-holland.nl/schapengors)
- Eigenaren worden uitgenodigd voor inspiratiebijeenkomsten en excursies in de toekomst.
Bijvoorbeeld:
 - Excursie, bijvoorbeeld over subsidies en maaien
 - Excursie natuurinclusief paardenhouden
 - Excursie/inventarisatie van natuurwaarden op eigen perceel (natuurgidsen komen langs bij eigenaren voor een excursie op eigen perceel)
- Er zijn verschillende informatieflyers beschikbaar: 'het stappenplan: zelf aan de slag met natuur' (via de website) en flyers over de verschillende natuurtypen.
- Eigenaren kunnen contact opnemen met de omgevingsmanager van de provincie



Colofon

Dit is een uitgave van de provincie Zuid-Holland.
Maart 2026.

Voor meer informatie kunt u contact opnemen met
[natuurnetwerk@pzh.nl](mailto:natuur netwerk@pzh.nl)

Provincie Zuid-Holland
Postbus 90602
2509 LP Den Haag
www.zuid-holland.nl

Tekst
provincie Zuid-Holland.

Vormgeving en productie
Vakteam Grafimedia,
provincie Zuid-Holland.

260301291